



LA VIE EN  
**VOSGES**  
Le Département



# MOBILITÉS ALTERNATIVES

## LONGEMER / COL DE LA SCHLUCHT

ANCT 12 décembre 2024

---

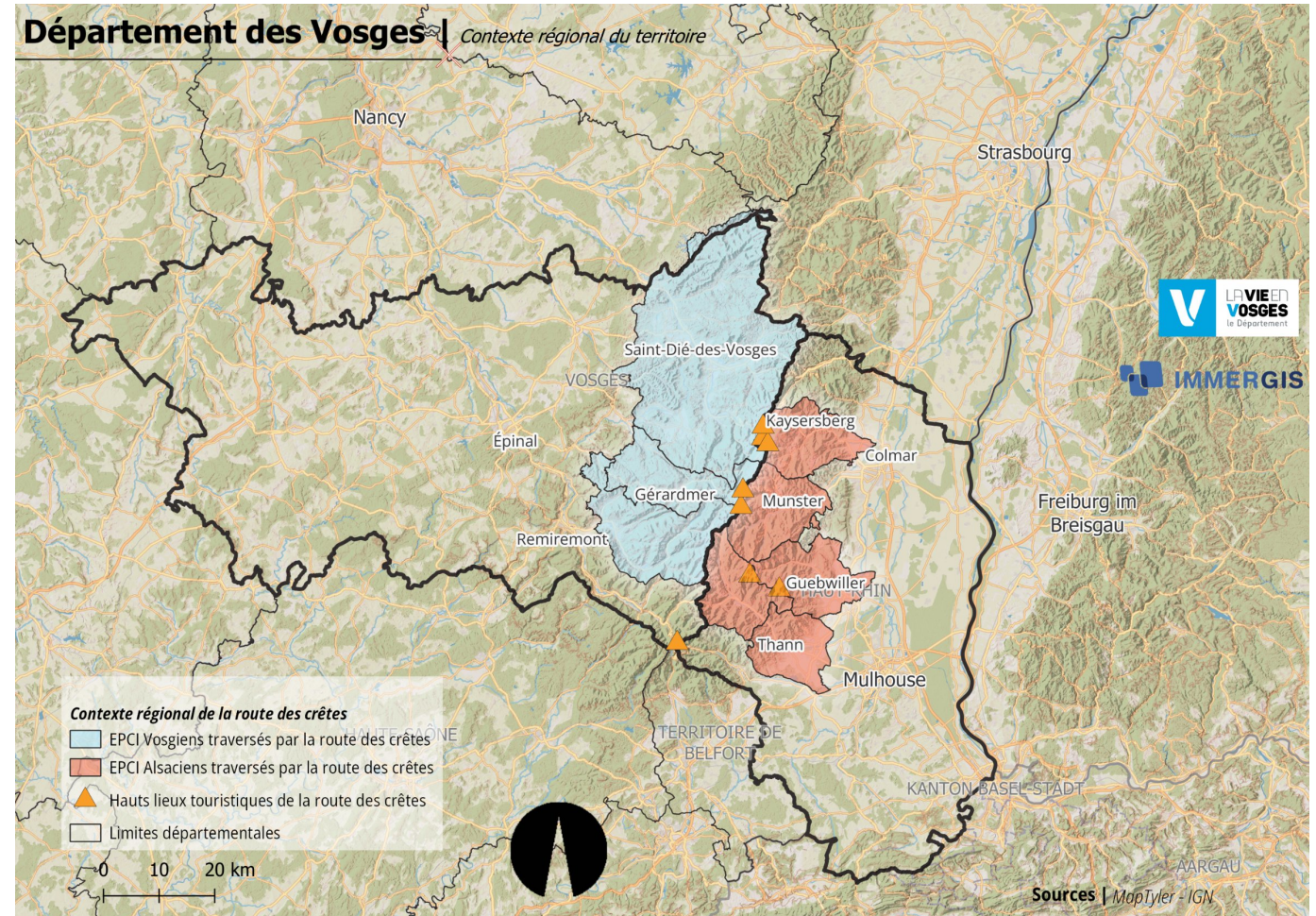


# Deux objectifs

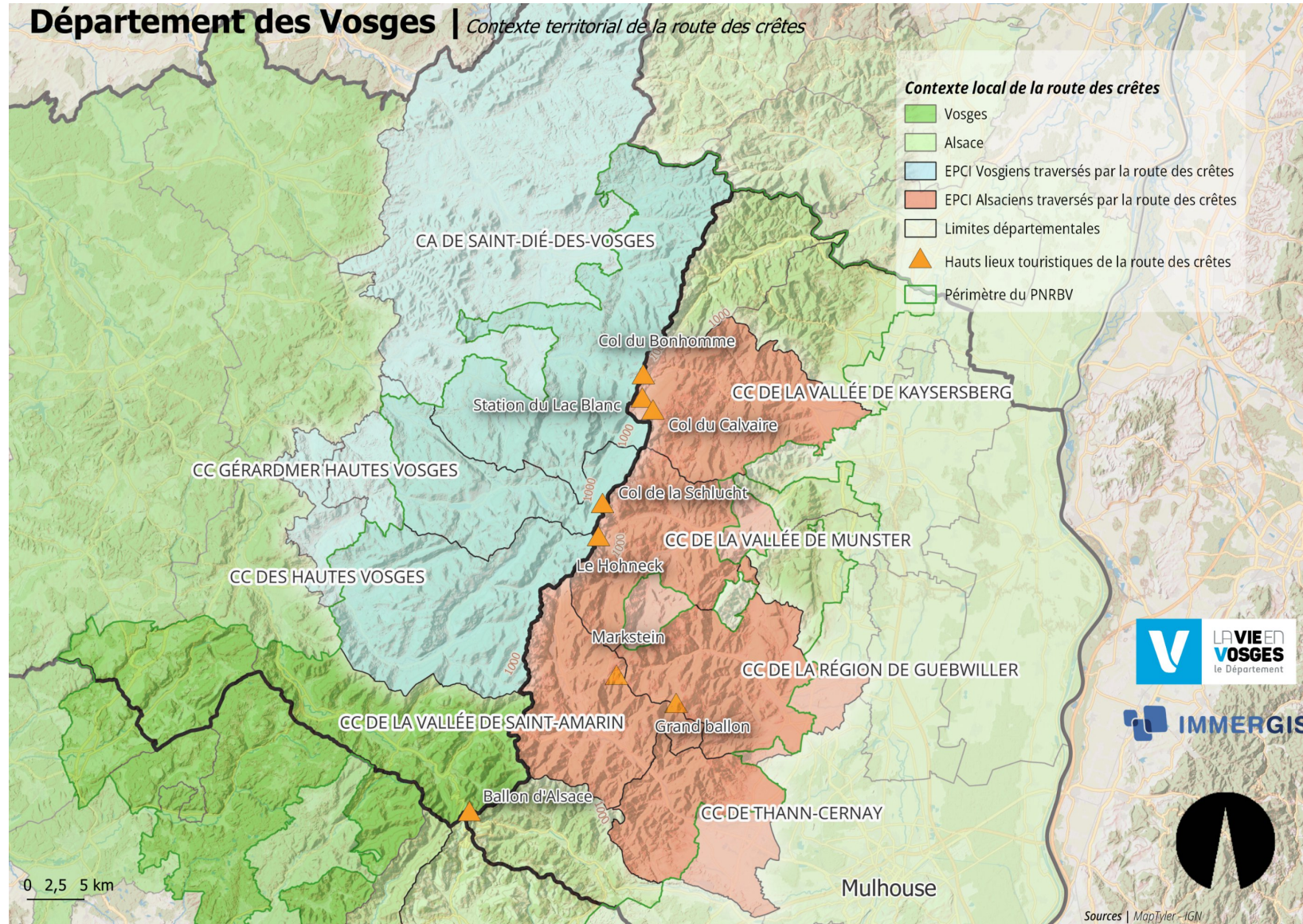
- **Créer un schéma directeur à 10 ans de la circulation et du stationnement sur la route des crêtes du col du Calvaire au Grand Ballon et des montées**
- **Proposer une solution de transport alternative entre le parking du lac de Longemer et le col de la Schlucht**

# Contexte territorial

- Le territoire concerné se situe des deux cotés du **massif des Vosges** et s'étend sur 16 communes des Vosges et du Haut-Rhin. Il compte plus de **25 000 habitants** pour une densité de 79 hab/km<sup>2</sup>, 2x la moyenne des zones de montagne en France.
- Le territoire connaît une **forte activité touristique**, notamment l'été. Celle-ci est nationale mais aussi locale. Le col de la Schlucht se trouve en effet à 50min de Colmar, à 1h15 de Mulhouse, à 1h50 de Strasbourg, à 1h36 de Nancy et à 1h30 de Belfort.
- Il s'agit d'un territoire **dynamique économiquement**, avec 10 500 emplois. Le secteur du tourisme représente 12,6 % des emplois. Les principaux pôles d'emplois sont Gérardmer, La Bresse et Munster.



# Contexte local



- Une grande partie des EPCI du projet se trouvent dans le périmètre du **Parc Naturel Régional des Ballons des Vosges**.
- Un enjeu fort **d'accès aux sommets** les plus prisés d'un point de vue touristique existe des deux côtés du massif.
- Alors, la question de l'accès à ces différentes voies permettant de rejoindre le sommets pose question. D'autant plus qu'elles connaissent leur lot de problématiques : **trafic important, passage des poids lourds, fermetures hivernales de certains axes**.

# Enjeux et objectifs de l'étude

## Un territoire marqué par un certain nombre d'enjeux

- Un **enjeu touristique majeur** pour le Département des Vosges et la Collectivité Européenne d'Alsace
- De **fortes pressions en termes de trafic routier** en saison
- La question de la **gouvernance** doit se trouver au centre du projet

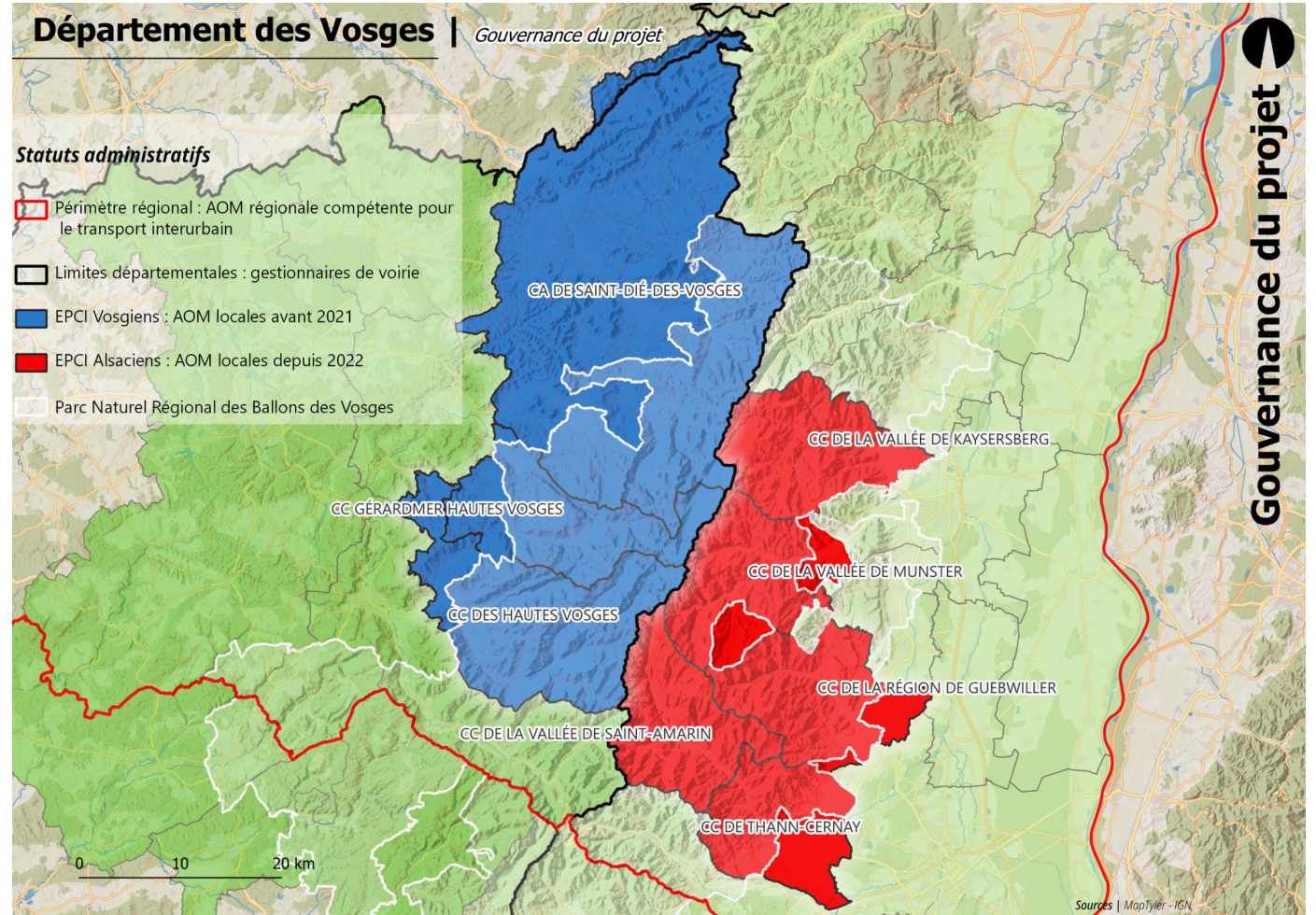
## Les objectifs de l'étude

- Atténuer la pression créée lors des pics par les véhicules thermiques
- Innover en recherchant des techniques à faible impact environnemental
- Améliorer le partage de la route pour une meilleure quiétude des usagers
- Instaurer un mode de gouvernance partenarial

# Contexte administratif

Le contexte lié à la compétence mobilités a évolué récemment, en lien avec la **Loi d'Orientation des Mobilités** (LOM, 2019).

- **Le département des Vosges (CD88) et la collectivité européenne d'Alsace (CEA)** sont gestionnaires de la voirie départementale. Au-delà de l'entretien, ils ont la possibilité d'investir dans de nouvelles infrastructures pour modifier l'existant.
- La **région Grand Est** est Autorité Organisatrice des Mobilités interurbaines (AOM) à l'échelle régionale.
- L'ensemble des **EPCI** concernés par le projet sont quant à eux AOM locale sur leur espace intercommunal.



# Un territoire touristique... mais pas que !

## Activité touristique sur la route des crêtes

- **Tourisme contemplatif** autour des principaux sommets : Hohneck, col de la Schlucht, Grand Ballon...
- **Activités de nature** comme la randonnée en été ou le ski de fond et alpin en hiver.
- La route des crêtes fait également figure de carrefour entre les vallées Vosgiennes et Alsaciennes, permettant les **visites à la journée** d'un côté ou de l'autre des sommets.
- Présence des fermes auberges et restaurants attirant à la fois les **publics touristiques et locaux**

	Type d'hébergements	Offre en hébergement	Total EPCI	Nb de lits	Total EPCI
<b>CC Hautes-Vosges</b>	Chambres-d' hôtes labélisées	11	79	121	4485
	Hébergements collectifs	35		1313	
	Hôtels	21		689	
	Hôtellerie de plein air	9		1541	
	Résidences de tourisme/ hôtelière	3		821	
<b>CC Gérardmer Hautes-Vosges</b>	Chambres d'hôtes labélisées	11	99	50	8672
	Hébergements collectifs	25		1247	
	Hôtels	39		924	
	Hôtellerie de plein air	22		6312	
	Résidences de tourisme/ hôtelière	2		139	
<b>CA de Saint-Dié-des-Vosges</b>	Chambres-d' hôtes labélisées	12	85	61	7506
	Hébergements collectifs	30		2015	
	Hôtels	21		791	
	Hôtellerie de plein air	22		4639	
	Résidences de tourisme/ hôtelière	0		0	
<b>Total</b>		<b>263</b>		<b>20663</b>	

La Communauté de communes Gérardmer Hautes-Vosges est bien celle qui voit affluer le nombre le plus important de touristes.

Nombre de nuitées en 2023 :

- CC des Hautes-Vosges : **1 104 470**
- CC Gérardmer Hautes-Vosges : **1 539 643**

## 2.1 Un territoire touristique... mais pas que !

### Activités de sport d'hiver

Plusieurs stations de sport d'hiver se situent sur le territoire d'étude :

- Les stations de La Bresse-Hohneck et de La Mouselaine à Gérardmer sont **les principales stations de ski alpin** avec respectivement 50 et 40 km de pistes dédiées.
- La station du Lac Blanc propose 78 km de pistes dédiées au ski de fond et 14 km au ski alpin. Les stations La Bresse Brabant (50 km), La Bresse Lispach (50 km (ski alpin et ski de fond)) et le Markstein (40 km) proposent également des pistes de ski nordique.
- La station de la Schlucht propose 15 km de ski nordique entre le col et le gazon du Faing ainsi que deux pistes de ski alpin desservies par un télésiège menant au sommet des Trois Fours.

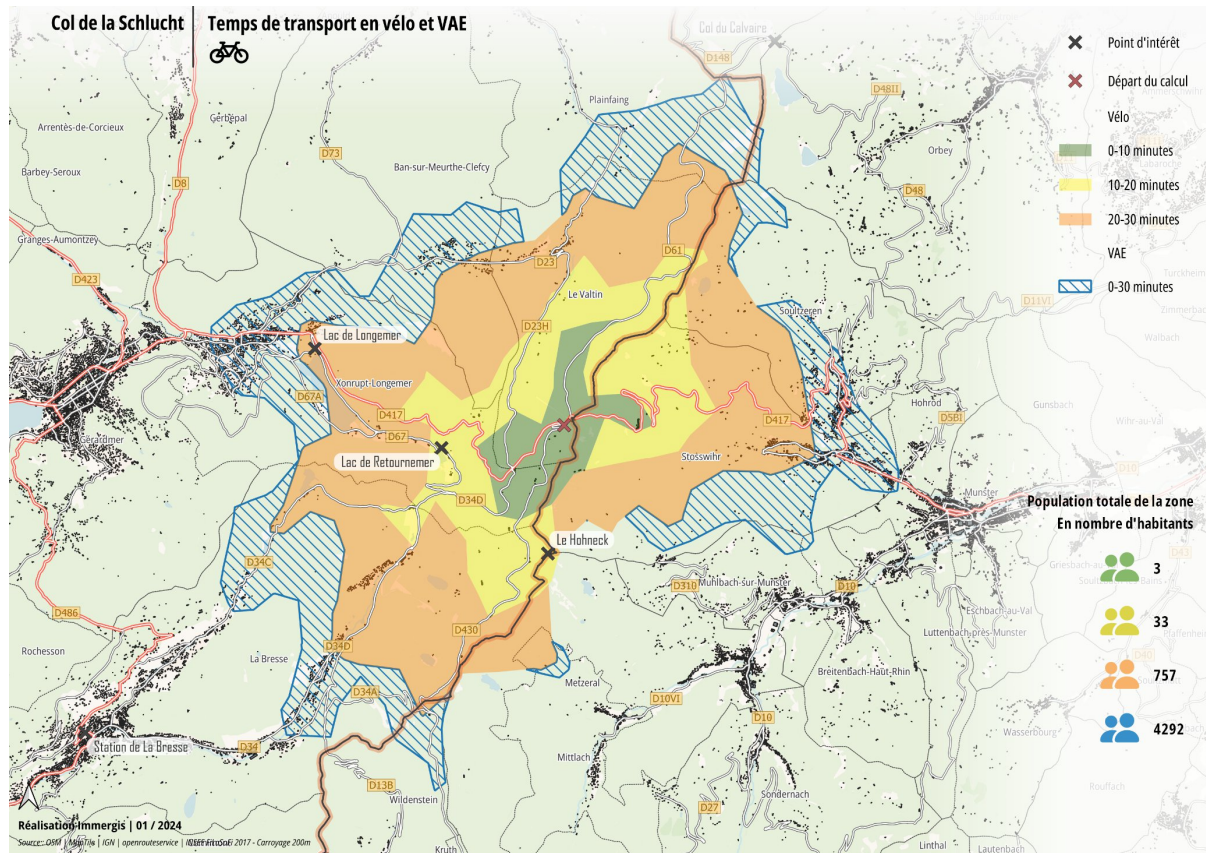
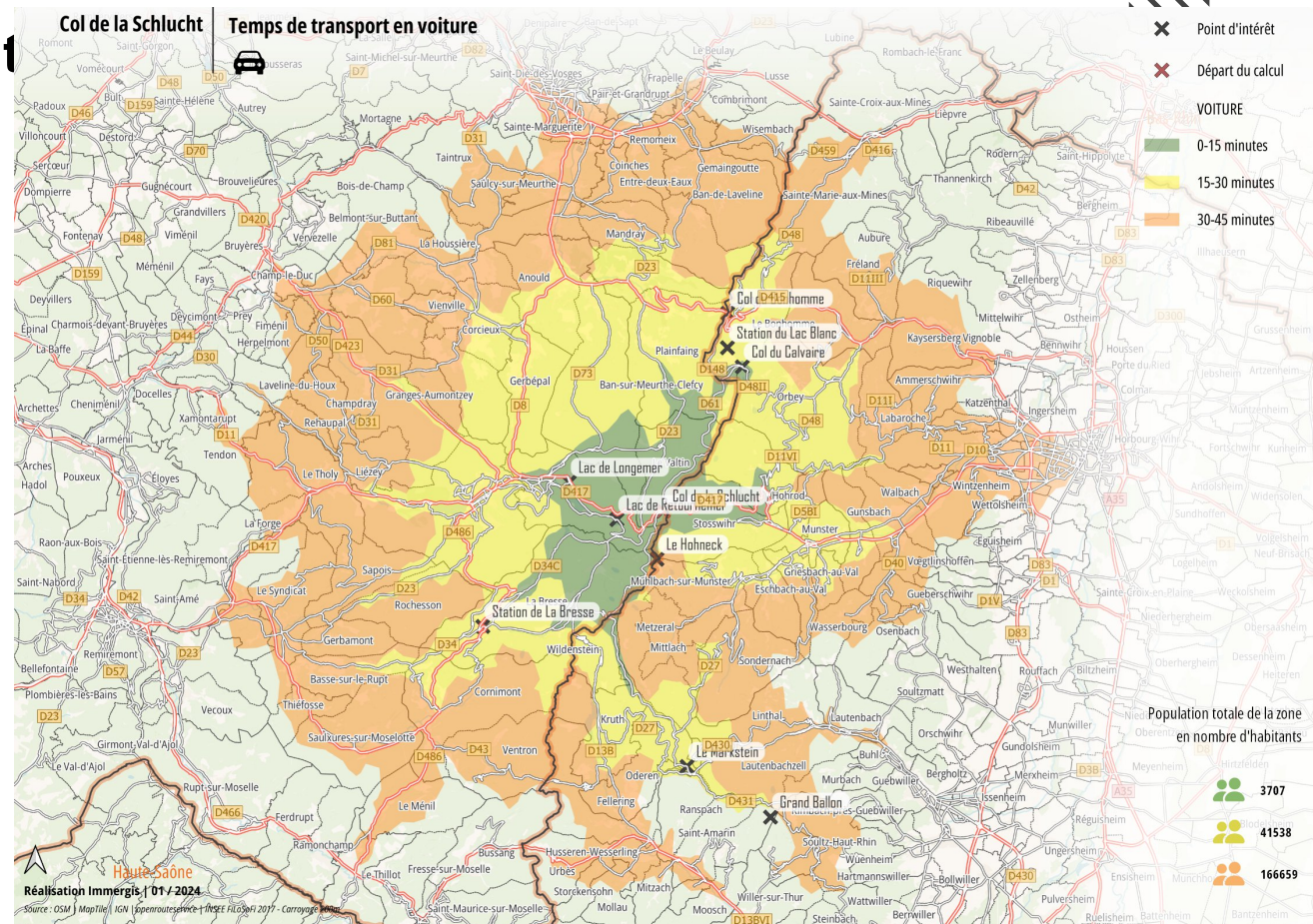


*Station La Bresse Hohneck*



## 2.2 Accessibilité aux sites - Col de la Schlucht

- **3707 personnes vivent à moins de 15 minutes du col de la Schlucht.**
- **Plus de 164 000 personnes vivent à moins de 45 minutes en voiture de celui-ci.**

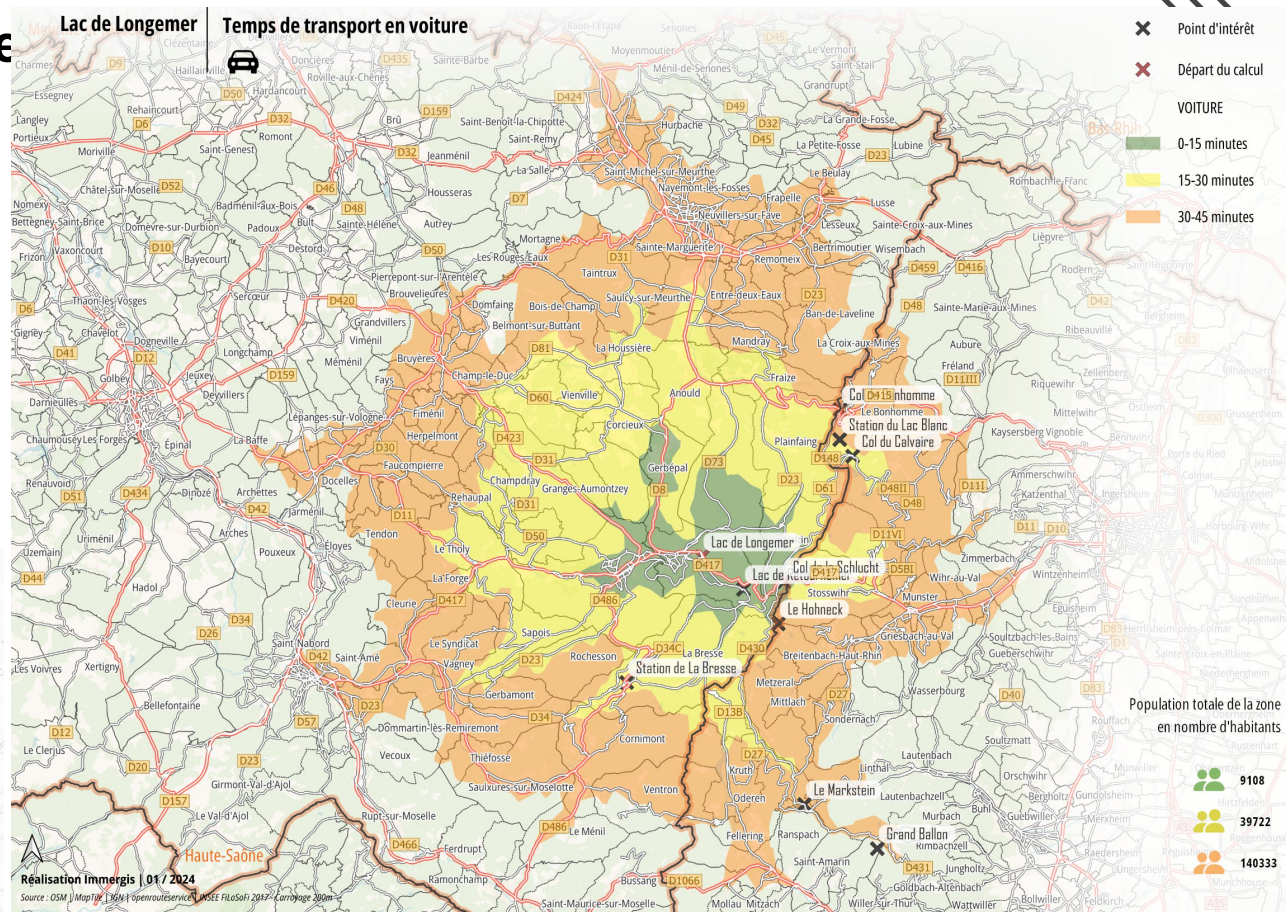
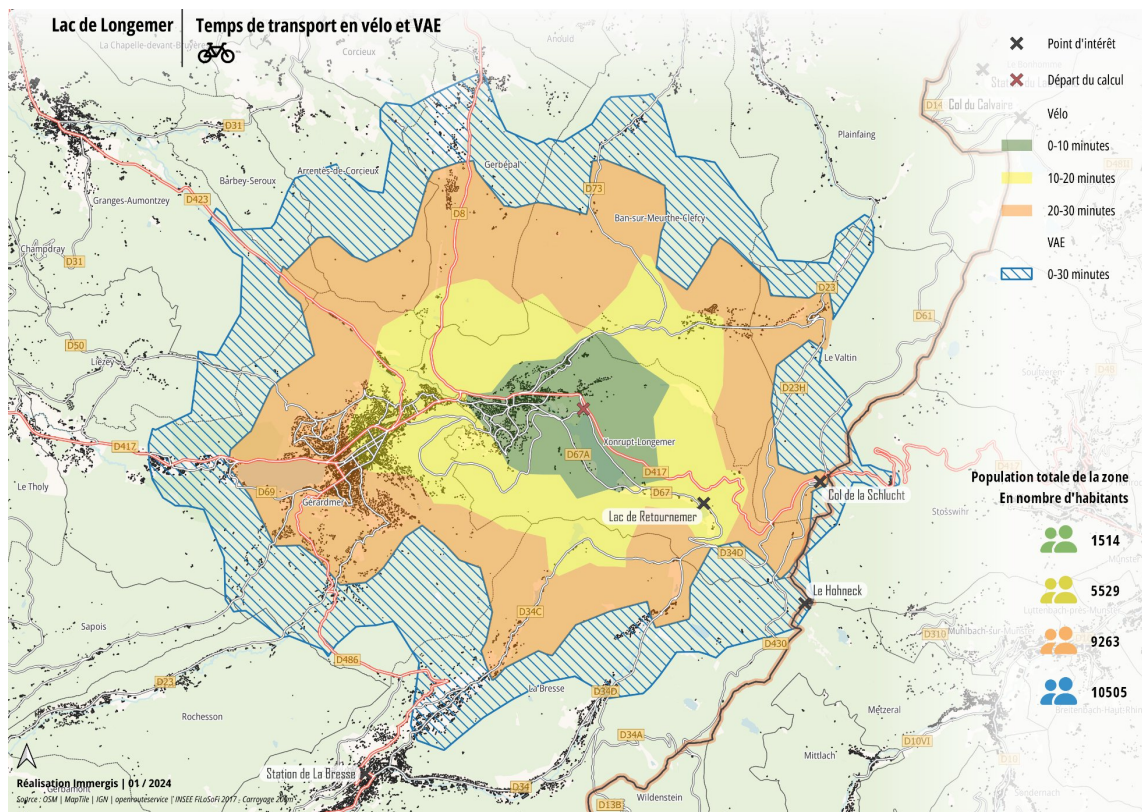


Il est, au vu du contexte actuel et des caractéristiques du territoire, évident que le vélo électrique est le plus performant pour massifier la pratique. Il permet de se connecter en moins de 30 minutes à Xonrupt-Longemer, au Hohneck, à Munster, à Plainfaing et à la Schlucht.



## 2.2 Accessibilité aux sites – Lac de Longemer

- Plus de 9000 personnes vivent à l'année à moins de 15 minutes du lac, dans les communes de Gérardmer et Xonrupt-Longemer notamment.
- Là aussi, une importante masse de population vit à moins de 45 minutes du site, **140 333 personnes** plus précisément.



Le contour du lac de Longemer est aménagé pour la pratique du vélo. Là aussi, des connexions aux principaux lieux générateurs de déplacements de la route des crêtes sont possibles. En moins de 30 minutes à vélo électrique, il est alors possible de rejoindre le col de la Schlucht, Le Hohneck ou Le Valtin. Il est important de noter qu'une connexion avec le lac de Retournemer est possible en moins de 20 minutes à vélo mécanique.

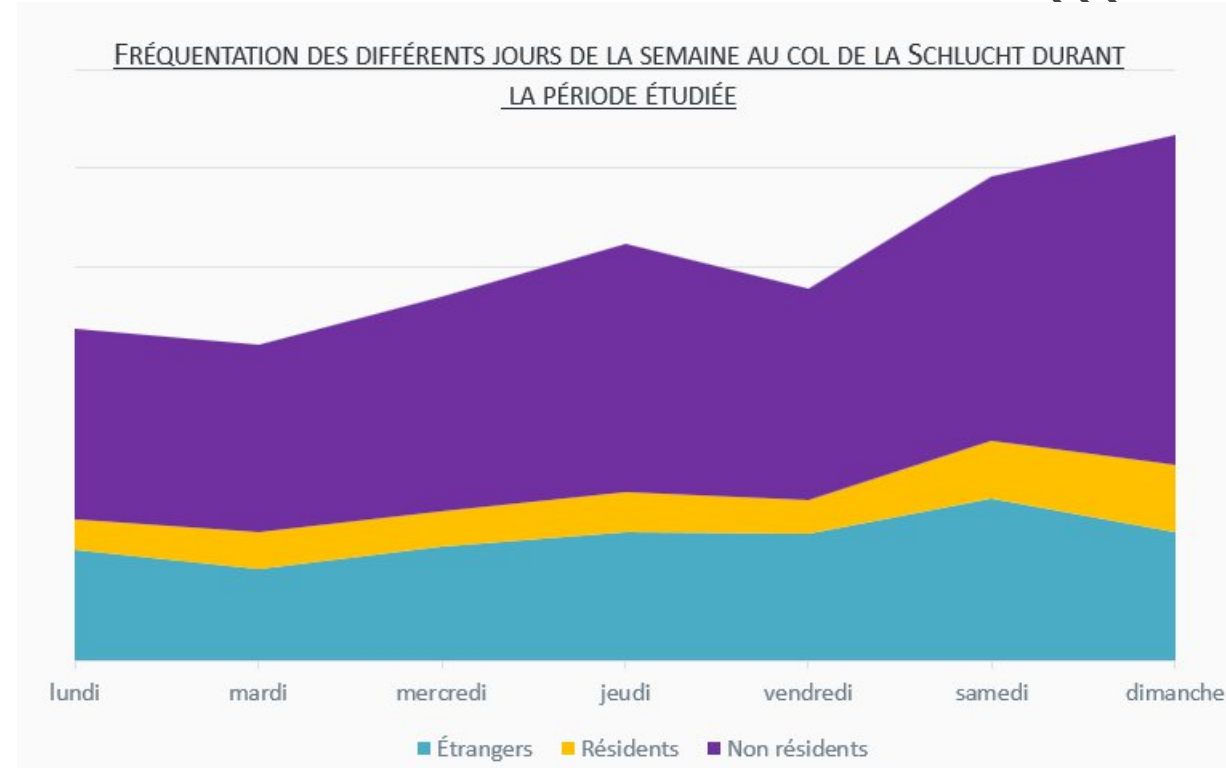


## 2.3 Focus sur la fréquentation du col de la Schlucht à l'été 2023

Le Col de la Schlucht a fait l'objet d'une étude de cas **entre les mois de juillet et septembre 2023**.

### Quelles pratiques ?

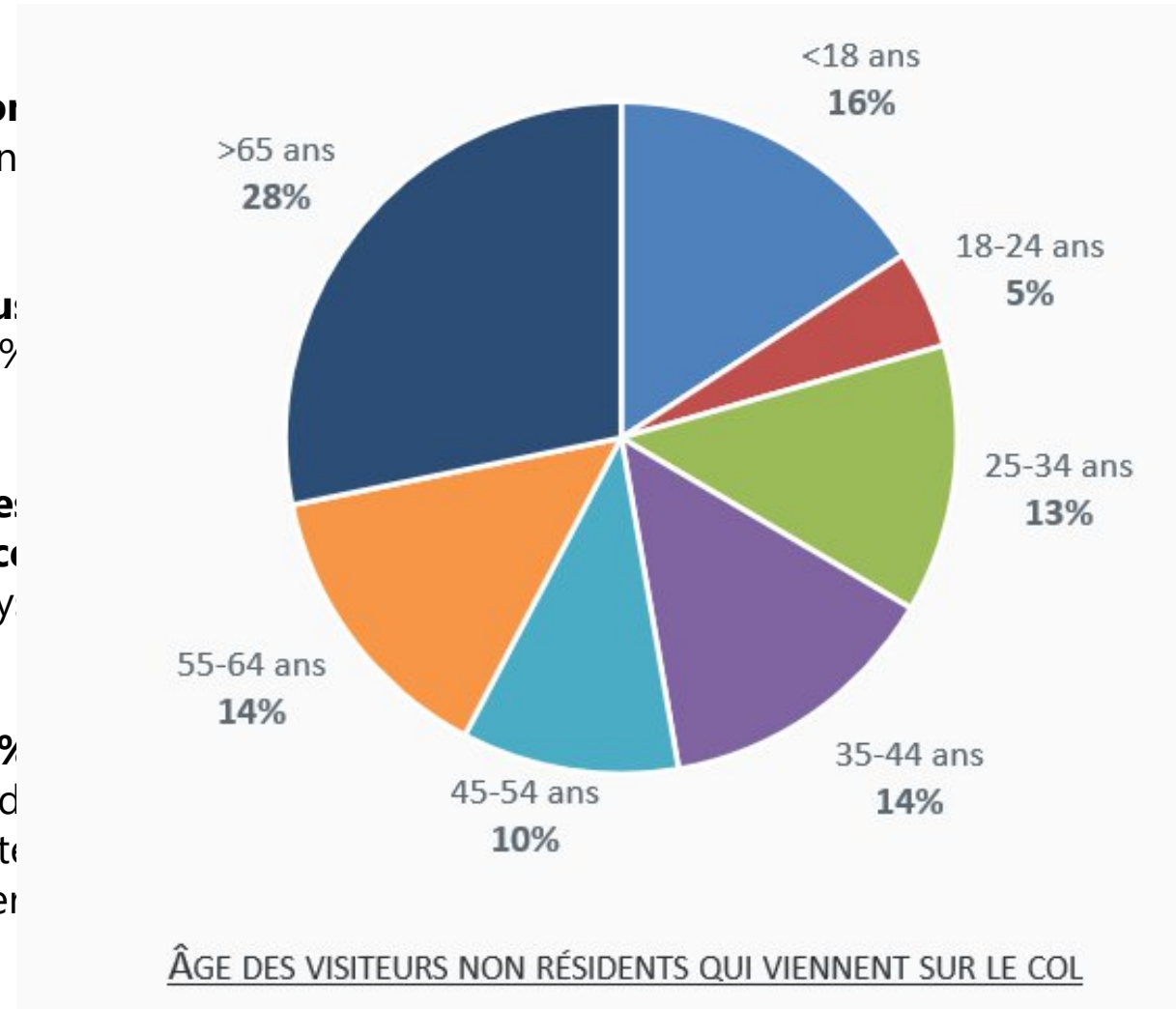
- 202 000 visiteurs uniques ont été accueillis avec des périodes de **forte fréquentation lors du passage du tour de France et de la course des crêtes vosgiennes** et un pic de fréquentation le 20 août avec + de 10 000 visiteurs.
- **75% des passages sur le site étaient liés à une activité touristique**, dont 66% relevaient de l'excursion, ce qui signifie que la visite n'était pas accompagnée d'une nuitée avant ou après le passage.
- **36% des visites ont lieu le week-end**. Le dimanche et le samedi sont les jours les plus fréquentés. En semaine, le jeudi est privilégié.



## 2.3 Focus sur la fréquentation du col de la Schlucht à l'été 2023

### Quels publics ?

- **58 % des passages sont ceux de personnes non vosgiennes**, 31% sont des étrangers et 11% sont des résidents du département.
- En terme d'âge, la **part de la population la plus représentée est celle des séniors**. Les + de 65 ans représentent en effet 28% des visiteurs.
- **Les non-résidents viennent en majorité des régions Grand Est et des Hauts-de-France** tandis que les étrangers viennent des pays limitrophes : Allemagne, Belgique, Pays-Bas.
- **Les Vosgiens représentent quand à eux 11% des visiteurs** et rejoignent le site les après-midis des jours de week-end. Ils proviennent en majorité des communes proches du massif : Gérardmer, Xonrupt-Longemer ou Saint-Dié-des-Vosges.



## 3.2. Stationnement

A l'heure actuelle, l'offre de stationnement est assez diffuse et dimensionnée pour les pratiques intermédiaires plus que pour les pics de fréquentation.

### Col de la Schlucht :

Aires de stationnement aménagées qui saturent en période estivale avec un report le long de la Route des Crêtes sur près de 2-3 km selon les week-ends.

Stationnement sur les 2 saisons : départ de ski nordique en hiver et accès aux services et à la navette l'été

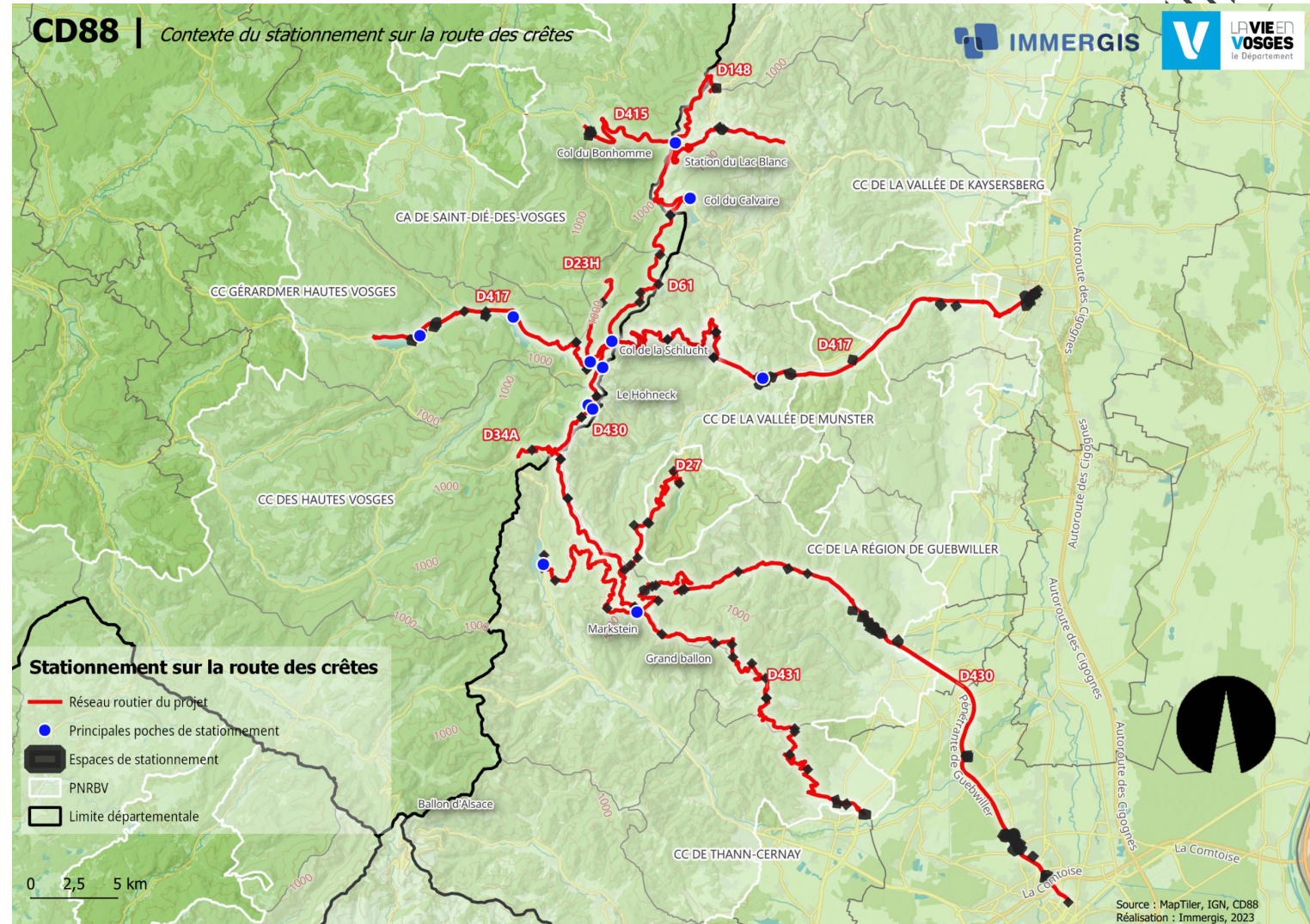
### Lac de Xonrupt-Longemer :

Aires de stationnement aménagées avec possibilités

### Besoins :

Renforcer la vocation de pôle d'échange multimodal

Questionnement sur un fonctionnement en P+R.



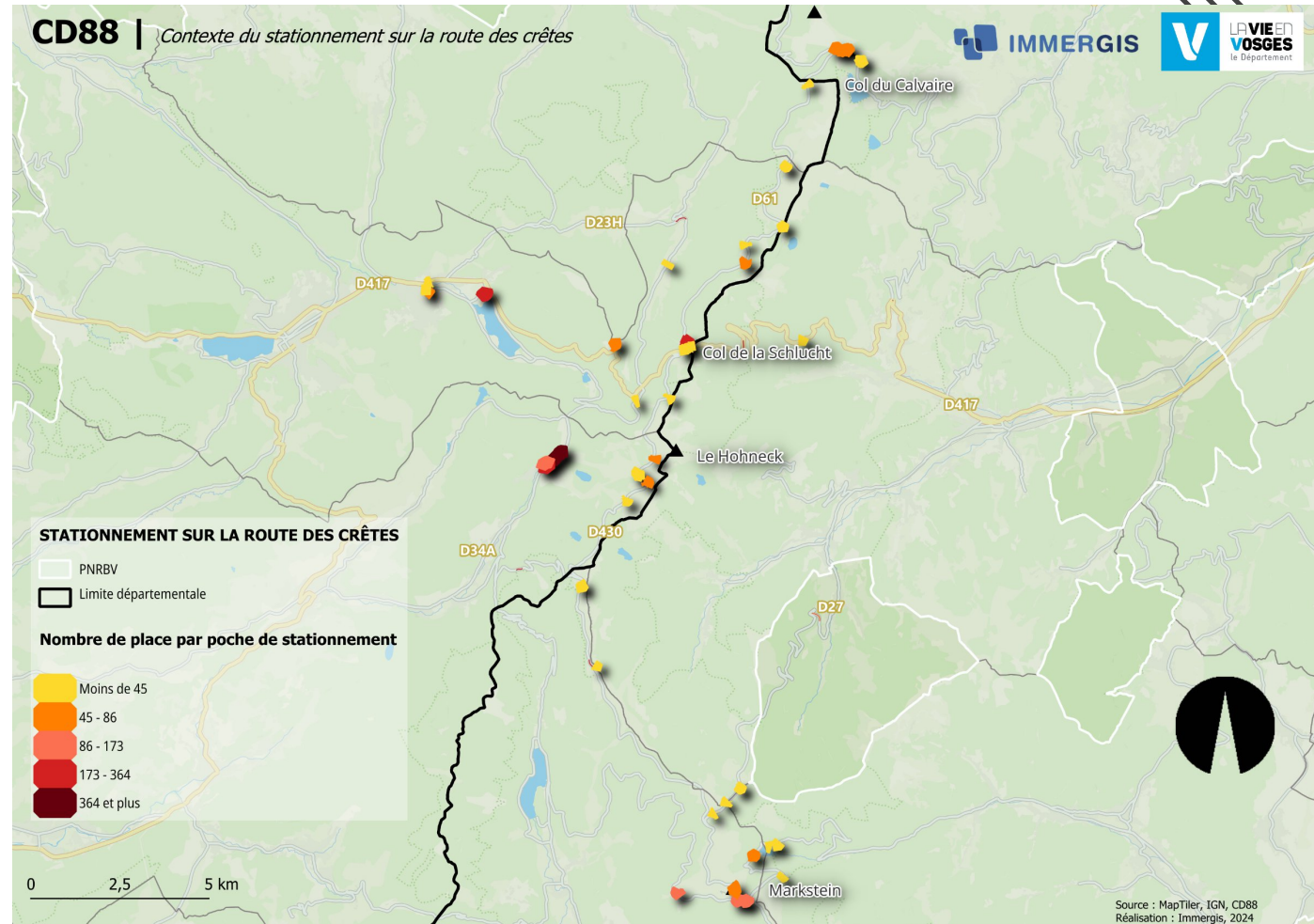
## 3.2. Stationnement capacitair

### Données de stationnement le long de la route des crêtes

Nombre de poches	48
Surface totale des poches (hectares)	8,85
Surface moyenne d'une poche (hectares)	0,18
Nombre total de places	3 498
Nombre médian de places par poche	31

➤ L'analyse plus fine du stationnement le long de la route sommitale permet de mettre en exergue les principales poches de stationnement et leur capacité :

- **Col de la Schlucht** : plus de 300 places
- **Lac de Longemer** : plus 300 places
- **Lac Blanc** : plus de 240 places
- **La Bresse** : plus de 1000 places
- **Markstein** : près de 500 places



## 3.2. Stationnement

### Qualité de l'offre

- Une offre de stationnement relativement bien répartie sur l'ensemble de l'axe.
- Des infrastructures parfois sous-dimensionnées lors de pics de fréquentation, malgré les aménagements récents au Col de la Schlucht.
- Du marquage au sol et de l'identification d'espaces de stationnement favorisant son organisation.
- En période hivernale, hormis lors de pics de fréquentation durant des périodes courtes d'enneigement, l'offre de stationnement semble adaptée. Les offres de navettes hivernales permettent de fluidifier.

### Limites lors des pics de fréquentation

- Des pics de fréquentation de plus en plus fréquents et caractérisés par un report le long de la Route des Crêtes avec du stationnement sauvage entraînant notamment des problèmes sécuritaires.

## 3.5. Mobilités actives

Plusieurs **infrastructures cyclables structurantes** convergent en direction de la route des crêtes :

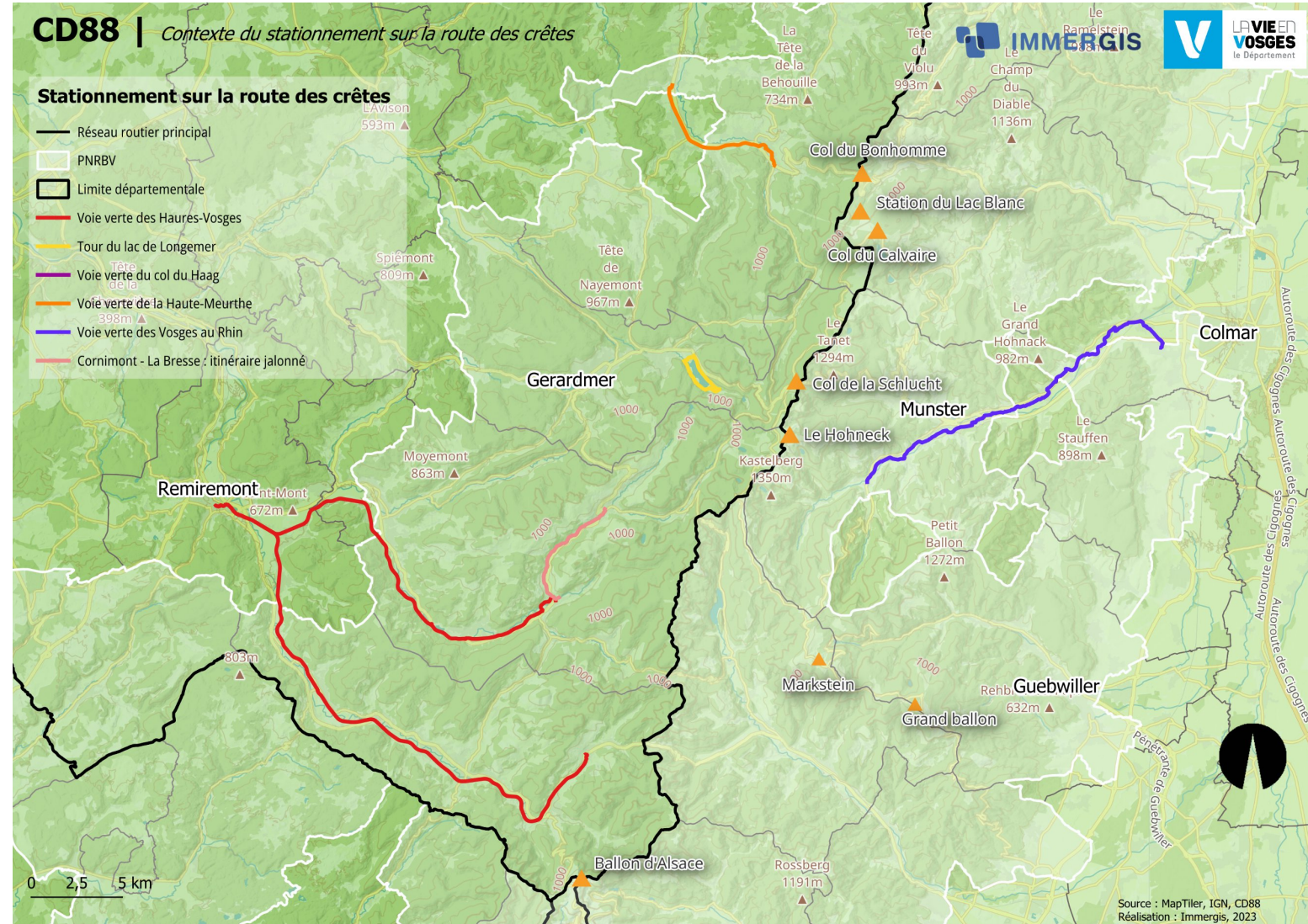
- La voie verte des Hautes-Vosges est tracée sous forme de « Y » au départ de Remiremont. Elle permet de rejoindre au nord la Vallée de la Moselle (Cornimont, 30km) et au sud la Vallée de la Moselotte (Bussang, 21km). Un projet de liaison des deux branches est en cours, entre Ramonchamp et Cornimont. L'itinéraire est prolongé par du jalonnement entre Cornimont et La Bresse.
- La voie verte des Vosges au Rhin relie Wintzenheim (banlieue de Colmar) et Metzeral (pied du Hohneck côté alsacien).
- La voie Verte de la Haute-Meurthe est une voie verte relativement courte (9km environ) reliant Anould et Fraize.





## 3.5. Mobilités actives

- La voie verte du col du Haag est la première voie verte permettant d'accéder aux sommets du massif des Vosges, en l'occurrence au Grand Ballon.
- La piste cyclable autour du lac de Longemer est longue d'une dizaine de kilomètres. Elle permet de réaliser un tour du lac sur un itinéraire sécurisé et accessible à tous.
- Projet en cours : un projet de liaison entre Gérardmer et Bruyères est actuellement à l'étude. Il s'agit de réaliser une voie verte sur une ancienne voie ferrée.



# Grandes orientations

La phase de diagnostic a permis d'établir des orientations pour orienter la stratégie et les propositions d'actions :

- Pas de fermeture complète de la route des crêtes
- Possibilité de tester une fermeture temporaire (10h-16h) en alternance entre la Schlucht – Calvaire et Schlucht – Markstein
- Pas d'interdiction de monter au sommet du Hohneck
- Aménagements des principaux parkings et réflexion sur la mise en place d'un paiement sur certaines poches (la Schlucht par exemple) avec gratuité en cas de consommation
- Suppression des stationnements dangereux
- Conserver les stationnements le long des routes pour les jours de forte affluence
- Information en vallée sur l'état d'occupation des parkings pour favoriser un report modal
- Mise en place de navettes avec d'abord une expérimentation, puis une possible montée en puissance
- Réflexion sur l'utilisation du parking de la Bresse et l'utilisation des remontées pour atteindre la route

# Mise en place d'un système de navettes de desserte fine

Axe 2 : Apaisement des mobilités sur l'axe sommital

## Constat

Les axes sommitaux (D148, D61, D430...) se heurtent à plusieurs écueils lors des périodes de forte fréquentation : trafic dense et ralenti, stationnement sauvage, nuisances sonores et pollution

## Objectifs

- Désengorger les axes sommitaux des divers flux de véhicules (voitures, motos, cars touristiques...)
- Proposer un service favorisant le report modal
- Favoriser l'intermodalité
- Renforcer une desserte fine, en complément de la navette des crêtes sommitale

## Etapas de mise en oeuvre

- **Mise en place d'une navette s'inspirant d'un transport à la demande sous forme de ligne.** Définition du service :
  - Etendue de la ligne
  - Arrêts à desservir
  - Périodes et plages horaires de fonctionnement
  - Possibilité d'emport vélo
- **Définition d'un tracé répondant aux enjeux de desserte sur les périodes d'affluence :**
  - Un premier système de navettes entre la Schlucht et les vallées: Gérardmer/Xonrupt-Longemer - Col de la Schlucht ; Munster - Col de la Schlucht et La Bresse - Hohneck
  - Une évaluation du fonctionnement du service pour une potentielle évolution de l'offre sur l'axe sommital
- **Foisonnement d'offre sur le col de la Schlucht, qui s'affirme comme un pôle d'échange favorisant l'intermodalité entre le stationnement, les services TC, navette et vélo, covoiturage.**
- **Mise en réseau nécessaire avec les projets de mobilités des EPCI : navette entre le lac des Corbeaux – le pied du Hohneck et le sommet du Hohneck**

## Coût

50 000 à 100 000 € pour l'exploitation

## Porteur

**Grand Est**  
ALSACE CHAMPAGNE-ARDENNE LORRAINE

EPCI

## Partenaires

 **ALSACE**  
Collectivité européenne

 Parc  
naturel  
régional  
des Ballons  
des Vosges

 **LA VIE EN VOSGES**  
le Département

# Mise en place d'un système de navettes de desserte fine

Axe 2 : Apaisement des mobilités sur l'axe sommital

## Constat

Les axes sommitaux (D148, D61, D430...) se heurtent à plusieurs écueils lors des périodes de forte fréquentation : trafic dense et ralenti, stationnement sauvage, nuisances sonores et pollution

## Objectifs

- Désengorger les axes sommitaux des divers flux de véhicules (voitures, motos, cars touristiques...)
- Proposer un service favorisant le report modal
- Favoriser l'intermodalité
- Renforcer une desserte fine, en complément de la navette des crêtes sommitale

## Etapes de mise en oeuvre

- **Travail partenarial avec l'APF pour le matériel roulant** : achat à terme d'une dizaine de véhicules. D'abord la moitié en électrique puis une flotte 100% électrique.
- **Un travail commun à réaliser sur les services de cette navette et sur la navette des crêtes d'un point de vue touristique** :
  - A bord, affichage de plan précis mentionnant les arrêts desservis et les lieux d'intérêt du territoire
  - Animation à bord durant le trajet, faisant du trajet un produit touristique
- **Service gratuit financé en partie par les recettes liées aux taxes de séjour et/ ou au stationnement payant**

## Coût

50 000 à 100 000 € pour l'exploitation

## Porteur

**Grand Est**  
ALSACE CHAMPAGNE-ARDENNE LORRAINE

EPCI

## Partenaires

**ALSACE**  
Collectivité européenne



**LA VIE EN VOSGES**  
le Département

# Organisation du stationnement et des circulations

Axe 1 : Solutions alternatives entre le lac de Longemer et le Col de la Schlucht

Axe 2 : Apaisement des mobilités sur l'axe sommital

## Constat

Des poches de stationnement ont pu être identifiées le long de la route sommitale ainsi que sur la D417. Entre ces poches, de nombreuses zones de stationnement sont présentes.

## Objectifs

- Agir sur le contexte au niveau de l'axe sommital
- Favoriser l'utilisation des modes actifs : marche et vélo
- Valoriser le stationnement en vallée et l'intermodalité

## Etapes de mise en oeuvre

- **Mise en place de parking relais devenant des pôles d'échanges multimodaux** : Lac de Longemer, Col de la Schlucht et potentiellement en gare de Munster et au Lac Blanc.
- **Permettre un accès direct au sommet depuis les poches de stationnement en développant l'intermodalité** : renforcer les services de navettes avec emport de vélo, stationnement vélo sur les parkings, identification d'aires/places de covoiturage.
- **Mettre en place une signalisation dynamique basée sur les logiques de stationnement intelligent et indiquant aux pieds des montées** l'état de saturation des parkings aux sommets afin de faciliter le report sur les parkingsaux en bas de vallées
- **Poches de stationnement secondaires permettant le désengorgement/délestage** : visent à limiter le stationnement sur la route sommitale aux Fermes-Auberges et aux lieux à enjeux forts (**Lac Blanc, Tanet, La Bresse**)
- **Aménagement de poches payantes sur la partie sommitale** : sur les sites du Chitelet, de la Duchesse et du Hohneck et de la Schlucht. Mise en place de coupons de réduction si l'on se rend chez un commerçant ou fermier-aubergiste.
- **Ralentissement des vitesses sur certains tronçons pour limiter les effets de nuisances et gérer les flux**. Exemple : adapter le régime entre le Col de la Schlucht et le Markstein.
- **A moyen terme, envisager une fermeture de la D61 entre la Schlucht et le Lac Blanc de 10h et 16h avec accès riverain pour favoriser l'accès aux mobilités douces.**

## Coût

Plusieurs 100k €

## Porteur



## Partenaires



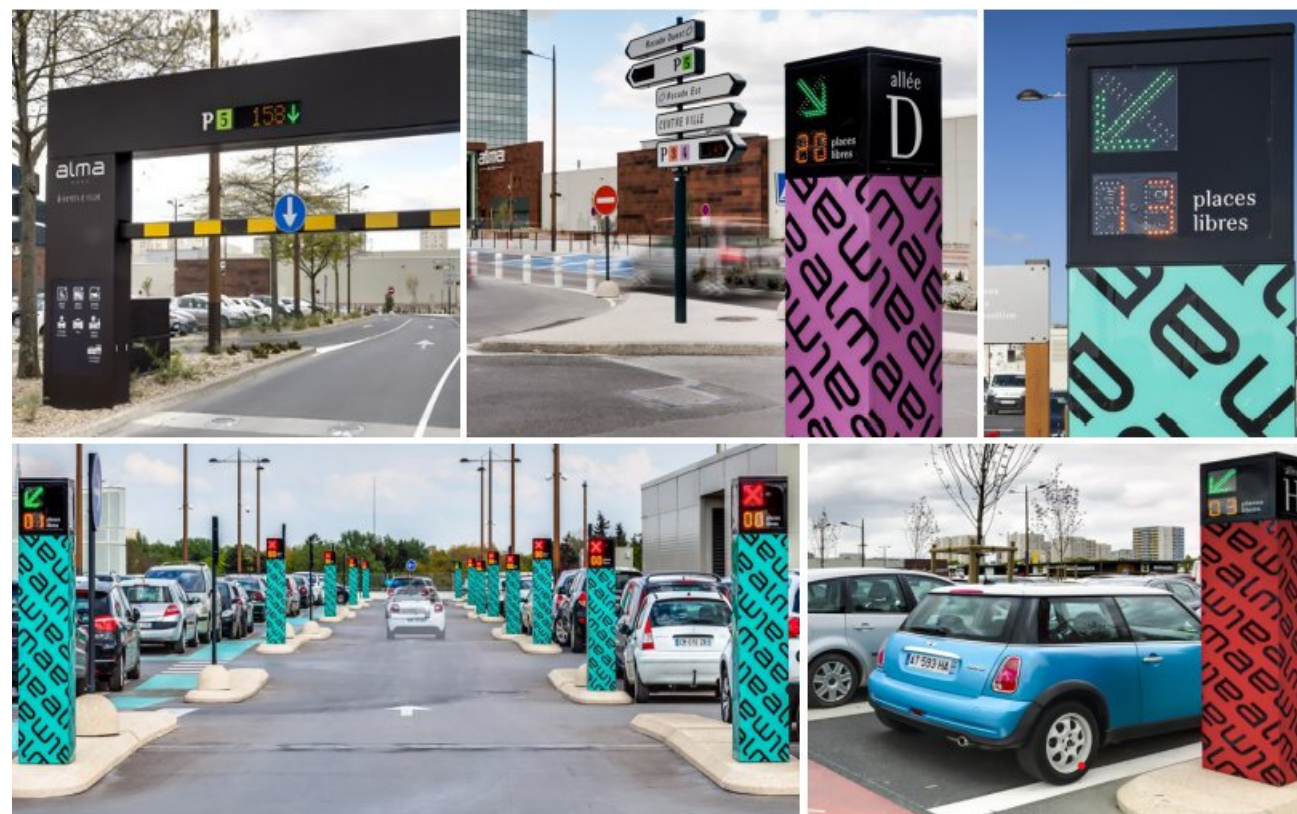
# Organisation du stationnement et des circulations



*Jalonnement dynamique (société Yellow and co)  
au centre commercial Alma à Rennes*



*A Rennes, Whoosh!  
permet aux usagers,  
une fois téléchargée,  
de gérer leur temps de  
stationnement à partir  
de leur smartphone et  
de pouvoir contrôler à  
distance le crédit de  
temps restant (source  
Rennes Métropole)*



*Exemples d'informations données à l'utilisateur sur les places de stationnement disponibles au centre Alma*

**Sources : CEREMA, stationnement intelligent**

# Structurer les circulations des modes actifs

Axe 1 : Solutions alternatives entre le lac de Longemer et le Col de la Schlucht

Axe 2 : Apaisement des mobilités sur l'axe sommital

## Constat

Des aménagements cyclables structurants à dimension régionale se trouve à proximité de la route des crêtes : Véloroute des Vosges au Rhin, Voie verte des Hautes-Vosges, aménagement du contour du lac de Longemer, col du Haag...

## Objectifs

- Identifier des itinéraires locaux à aménager pour mailler le territoire
- Faire du cyclable une alternative crédible à la voiture sur la crête
- Créer du lien entre expérience touristique et mobilité actives

## Etapes de mise en oeuvre

- **Améliorer le partage de la route et pacifier les circulations sur l'axe sommital** : D61 – Col de la Schlucht-Col du Calvaire et régler l'accès aux non motorisés et aux navettes, sur juillet-août par un système de barriérage entre 10h et 16h.
- **Identifier un potentiel itinéraire cyclable parallèle à l'axe sommital avec des possibilités de points de connexion aux cols.**
- **A moyen terme, mettre en place une voie verte entre La Bresse et la route sommitale via la route du lac de Blanche** :
  - Aménagement au sol et jalonnement sur les rue du Hohneck et la route de Vologne à La Bresse
  - Site propre sur la route du lac de Blanche
- **Mailler un réseau cyclable qui permet de rejoindre la Schlucht depuis Remiremont par Cornimont-La Bresse et par Gérardmer.**
- **Développer des boucles cyclo touristiques sur le territoire en se connectant à l'existant et en desservant des lieux d'intérêt et en exploitant potentiellement des routes forestières (en été)**: Lac de Retournemer, le Valtin, Col du Haag, Plainfaing avec point d'accès sur la Route des Crêtes.

## Coût

Plusieurs M d'€

## Porteur



LA VIE EN  
VOSGES  
Le Département



## Partenaires

EPCI



# Structurer les circulations des modes actifs

Axe 1 : Solutions alternatives entre le lac de Longemer et le Col de la Schlucht

Axe 2 : Apaisement des mobilités sur l'axe sommital

## Constat

Des aménagements cyclables structurants à dimension régionale se trouve à proximité de la route des crête : Véloroute des Vosges au Rhin, Voie verte des Hautes-Vosges, aménagement du contour du lac de longemer, col du Haag...

## Objectifs

- Identifier des itinéraires locaux à aménager pour mailler le territoire
- Faire du cyclable une alternative crédible à la voiture sur la crête
- Créer du lien entre expérience touristique et mobilité actives

## Etapas de mise en oeuvre

- **Mise en place de services et actions de communication pour développer un écosystème cyclotouristique sur le territoire :**
  - Imaginer des services favorisant les mobilités touristiques à vélo, en travaillant avec les professionnels du milieu
  - Organiser des évènements de type "cols réservés" les WE en Juin pour le col de la Schlucht (depuis Gérardmer et Munster)

## Coût

Plusieurs M d'€

## Porteur



## Partenaires





# Mise en place d'une flotte de véhicules intermédiaires et VAE en location

## Constat

Les routes sommitales sont actuellement dénuées de service de mobilité et connaissent des pics de trafic importants lors des périodes de tension touristique. En lien avec le développement d'infrastructures sécurisés pour les alternatives à la voiture, une flotte de véhicules innovants pourrait être installée.

## Objectifs

- Proposer un service alternatif à la voiture concret sur les sommets
- Développer les circulations douces sur les sommets

## Etapes de mise en oeuvre

- **Mettre en place des stations de location de véhicules intermédiaires sur les pôles d'échanges et principales poches de stationnement sommitale :**
  - Col de la Schlucht, Lac Blanc, Lac de Longemer
- **Choix du type de véhicules :**
  - VAE
  - Vélo-cargo et longtail
  - Vélo 2 places type BOB de Sanka (vélo capotable électrique à 4 roues et 2-3 places)
- **Une nécessaire réflexion concernant le dimensionnement du service :**
  - Portage
  - Importance de la flotte
  - Coûts

Axe 2 : Apaisement des mobilités sur l'axe sommital

## Coût

Plusieurs milliers d'€

## Porteur

**Grand Est**  
ALSACE CHAMPAGNE-ARDENNE LORRAINE

EPCI

## Partenaires

**ALSACE**  
Collectivité européenne

Parc  
naturel  
régional  
des Ballons  
des Vosges

**LA VIE EN  
VOSGES**  
Le Département

# Mise en place d'une flotte de véhicules intermédiaires en libre-service – Exemples



**Urbaner**



**BOB (Sanka)**

# Ligne de covoiturage Gérardmer - Munster

## Constat

La route départementale 417 est l'axe le plus utilisé de manière quotidienne par les locaux, avec 3 720 voitures par jour en moyenne sur l'année 2022.

## Objectifs

- Agir sur les déplacements utilitaires des habitants du territoire pour réduire les émissions
- Proposer une alternative à la voiture individuelle entre Gérardmer et Munster
- Alléger le trafic sur la RD417, de manière à laisser plus d'espace aux autres modes

## Etapas de mise en oeuvre

- **Identifier les tracés à fort potentiel pour les trajets du quotidien :**
  - Gare de Remiremont – Gérardmer
  - Gérardmer – Schlucht
  - Schlucht – Gare de Munster
- **Définir les modalités de fonctionnement du service :**
  - Fonctionnement
  - Financement
  - Portage...
- **Un service devant être réfléchi de manière globale, pouvant également répondre à des besoins touristiques sur les périodes concernées :** favoriser l'autostop organisé par exemple
- **Se questionner sur des services complémentaires :** intermodalité, tourisme...

Axe 1 : Solutions alternatives entre le lac de Longemer et le Col de la Schlucht

## Coût

Plusieurs milliers d'€

## Porteur



## Partenaires



EPCI

# Stratégie de communication

Axe 1 : Solutions alternatives entre le lac de Longemer et le Col de la Schlucht

Axe 2 : Apaisement des mobilités sur l'axe sommital

## Constat

Les différents entretiens qualitatifs réalisés lors de la phase de diagnostic ont mis en exergue un manque de connaissance des différents publics vis-à-vis de l'offre de mobilité à proximité de la route des crêtes.

## Objectifs

- Mettre en avant l'offre du territoire pour toucher les publics locaux et régionaux
- Faciliter aux touristes l'accès aux informations sur les différents services de mobilité en amont de leur voyage
- Harmoniser les stratégies de communication pour les services existants

## Etapas de mise en oeuvre

- **Identifier une stratégie globale de communication** : supports communs, marque commune...
- **Harmoniser des supports d'information sur l'offre de mobilité du territoire** (numériques, papiers...)
- **Réaliser des campagnes de sensibilisation** (réduction des nuisances, contexte environnemental...)
- **Mettre en avant des offres packagées adaptées aux besoins des différents publics** (hiver/ été, jeunes/âgés, locaux/touristes..)
- **Développer l'organisation d'évènements** autour du vélo avec les cols réservés et de challenge vélo

## Coût

Plusieurs milliers d'€

## Porteur



## Partenaires



# Solution câblée de type téléphérique

Axe 1 : Solutions alternatives entre le lac de Longemer et le Col de la Schlucht

## Constat

La question de l'accès aux sommets depuis les vallées est centrale sur le territoire. Plusieurs projets d'ascenseur valléen ont d'ailleurs été évoqués dans la région. Les stations de sport d'hiver sont équipées par ce type de service. Ils constituent une opportunité d'imaginer des solutions en lien avec l'existant.

## Objectifs

- Répondre aux besoins importants d'accès aux sommets
- Proposer une alternative de transport de masse
- Mettre en cohérence l'infrastructure avec l'existant
- Faire du déplacement une offre touristique

## Etapes de mise en oeuvre

- **Définition des lieux destinés à accueillir les stations d'arrivées et de départ :**
  - Retournemer - La Bresse (Vologne Express dans le cadre du projet d'extension pour la desserte du Hohneck) (potentiel touristique)
  - Longemer - la Schlucht par le Collet par exemple sur axe de la D417 avec gares intermédiaires : Collet et Roche du Diable
  - Réflexion à porter sur un équipement desservant le sommet du Hohneck
- **Analyse d'impact et de faisabilité de l'infrastructure**
  - Technique
  - Environnementale
  - Financière

## Coût

Plusieurs M d'€

## Porteur



## Partenaires



# Solution câblée de type télécabine



Extension du télésiège Vologne Express



LA VIE EN  
**VOSGES**  
Le Département



**MERCI DE VOTRE ECOUTE**

