



FONCTIONNEMENT D'UNE PLATEFORME DE RABATTEMENT POUR LES CIRCUITS PRIMAIRES DE TRANSPORTS SOLAIRES SUR LA COMMUNE DE SAVENAY

17 Janvier 2025

- ❑ Engorgement de la circulation aux abords des établissements primaires de Savenay: chaussée entravée par les cars stationnés en double file, difficultés rencontrées par les conducteurs au niveau des accès des zones de stationnement réservés aux cars à cause des problèmes d'incivisme (insécurité des élèves, manque de surveillance)
- ❑ Capacité réduite de stationnement pour les cars scolaires aux abords des établissements au regard des effectifs galopants
- ❑ Interrogations sur les temps de trajet des circuits primaires avec les pertes de temps engendrés par les difficultés d'accès aux établissements et par l'ajout d'un site supplémentaire sur la commune à desservir en 2016

- ❑ Engorgement de la circulation aux abords des établissements primaires de Savenay: chaussée entravée par les cars stationnés en double file, difficultés rencontrées par les conducteurs au niveau des accès des zones de stationnement réservés aux cars à cause des problèmes d'incivisme (insécurité des élèves, manque de surveillance)
- ❑ Capacité réduite de stationnement pour les cars scolaires aux abords des établissements au regard des effectifs galopants
- ❑ Interrogations sur les temps de trajet des circuits primaires avec les pertes de temps engendrés par les difficultés d'accès aux établissements et par l'ajout d'un site supplémentaire à desservir en 2016

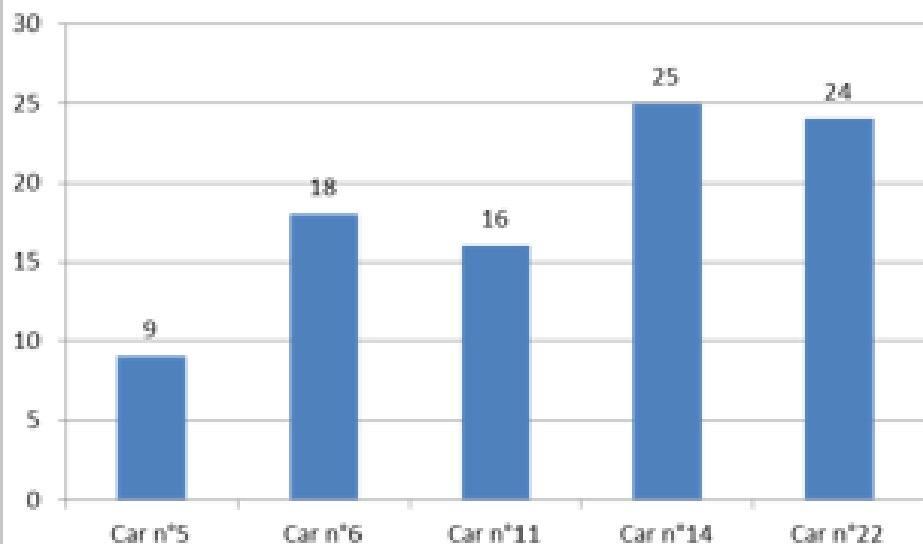
Localisation des établissements scolaires à Savenay



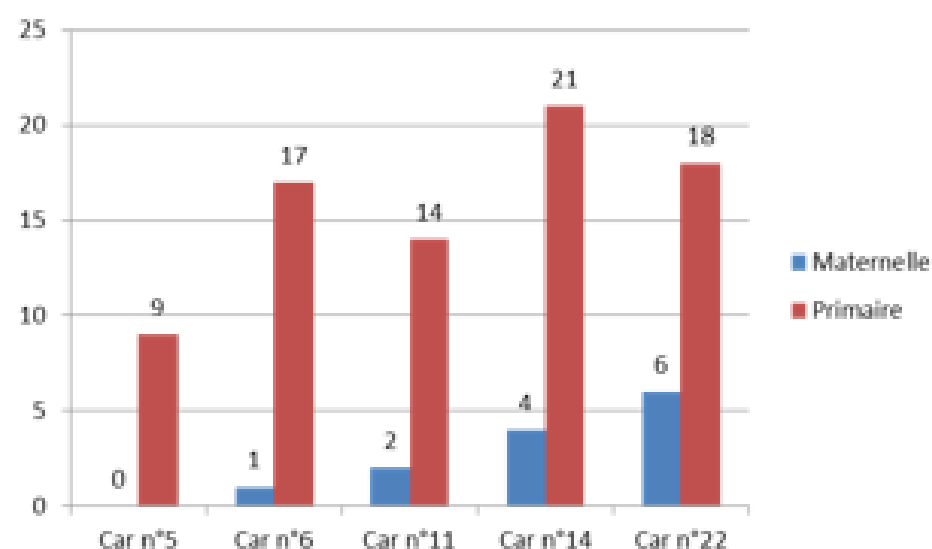
- ❑ Engorgement de la circulation aux abords des établissements primaires de Savenay: chaussée entravée par les cars stationnés en double file, difficultés rencontrées par les conducteurs au niveau des accès des zones de stationnement réservés aux cars à cause des problèmes d'incivisme (insécurité des élèves, manque de surveillance)
- ❑ Capacité réduite de stationnement pour les cars scolaires aux abords des établissements au regard des effectifs galopants
- ❑ Interrogations sur les temps de trajet des circuits primaires avec les pertes de temps engendrés par les difficultés d'accès aux établissements et par l'ajout d'un site supplémentaire à desservir en 2016
- ❑ Objectif de coûts et moyens constants

Effectif transporté pour l'année 2015/2016

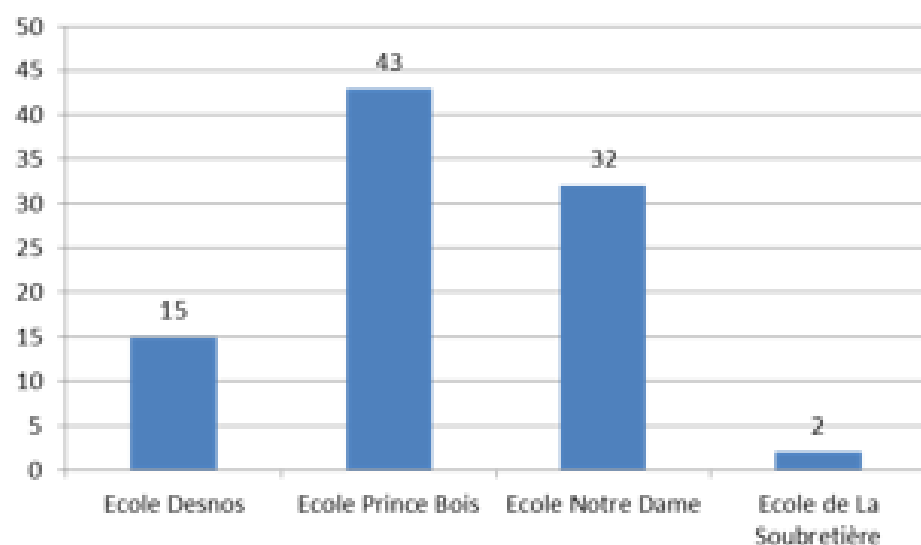
Effectif transporté par car



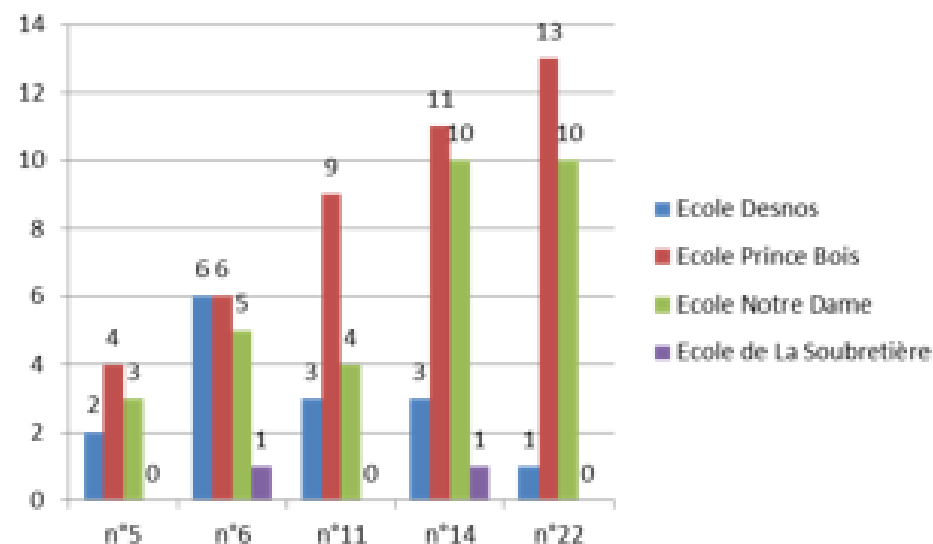
Répartition de l'effectif transporté par car par niveau scolaire



Effectif transporté par établissement



Effectif transporté par établissement et par car

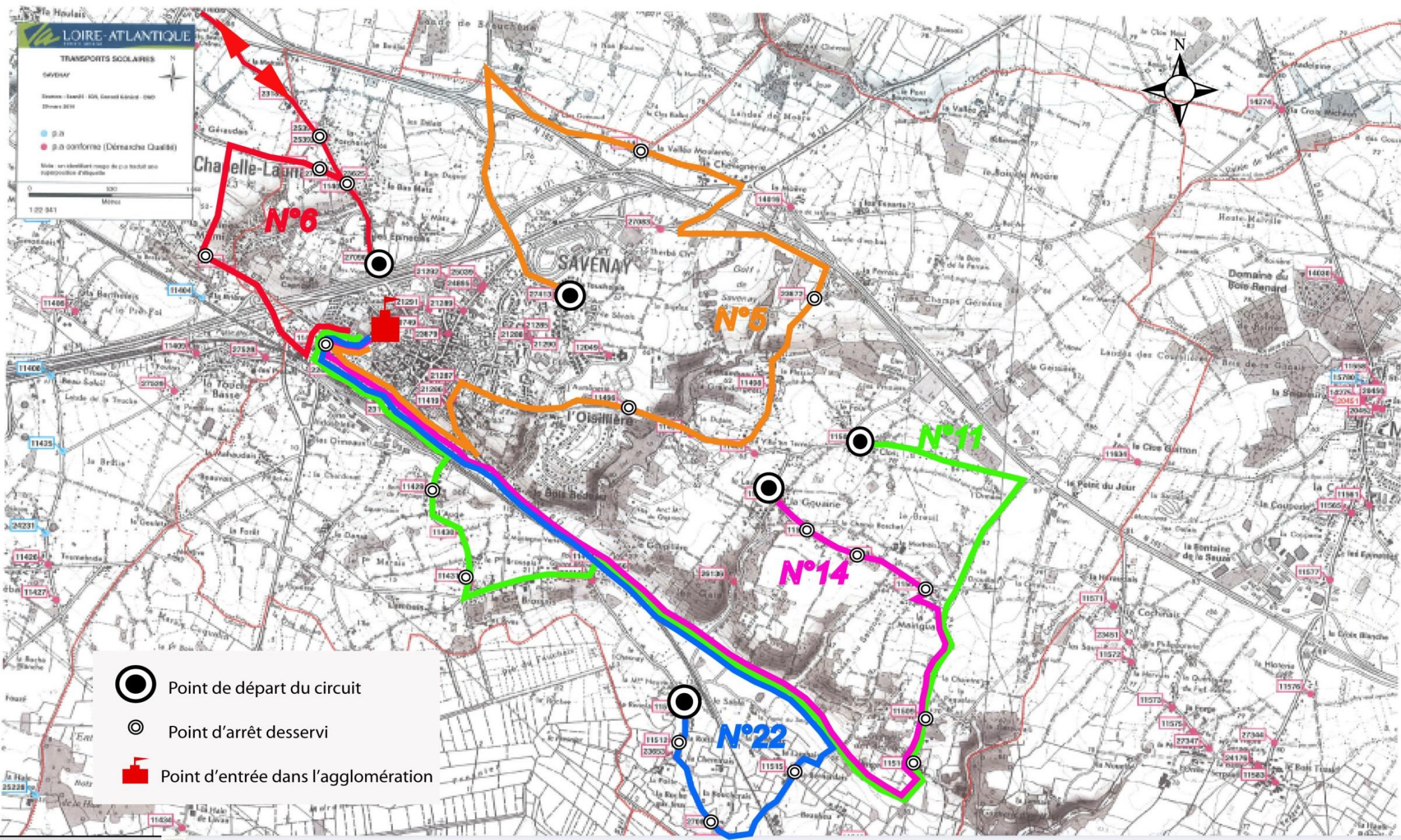


Horaires des établissements

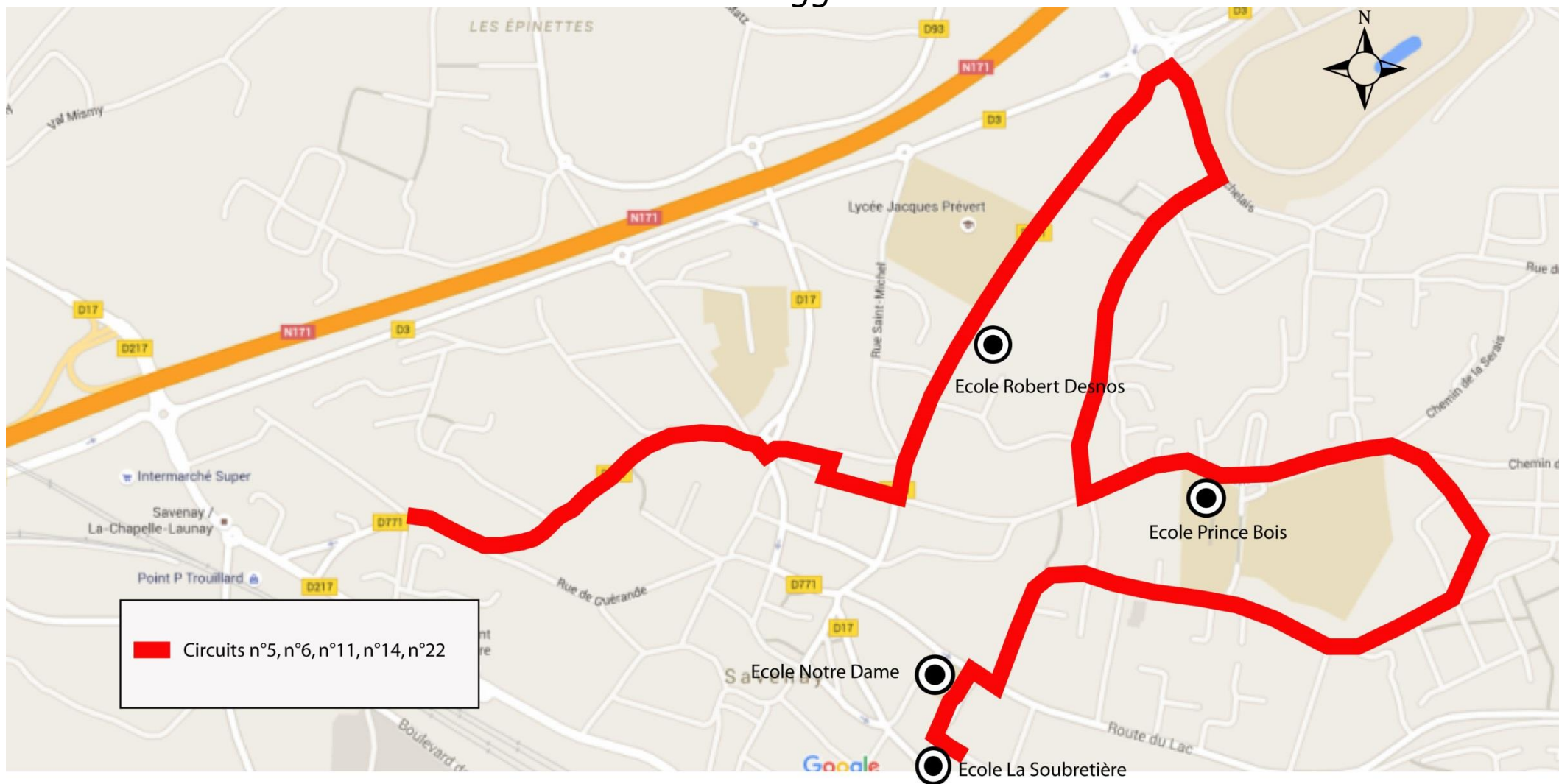
Horaires des établissements (début et fin des cours)			
	Lundi/jeudi	Mardi/vendredi	Mercredi
Ecole Robert Desnos*	8h45/11h55	8h45/11h55	
	13h30/15h00	13h30/16h30	8h45/11h55
	15h00/16h30 TAP		
Ecole Prince Bois*	8h45/11h55	8h45/11h55	8h45/11h55
	13h30/15h00	13h30/16h30	
	15h00/16h30 TAP		
Ecole Notre Dame	8h45/12h00	8h45/12h00	
	13h30/16h30	13h30/16h30	
Ecole La Soubretière*	8h45/11h55	8h45/11h55	8h45/11h55
	13h30/15h00	13h30/16h30	
	15h00/16h30 TAP		

*Portail ouvert entre 8h35 et 8h45 le matin et entre 13h20 et 13h30 le midi

Circuits hors agglo



Circuits hors agglo



Zones de stationnement réservées aux cars aux abords des établissements

Ecole Robert Desnos: 4 emplacements sur arrêt en encoche



Ecole Prince Bois: 1 emplacement sur arrêt en ligne



Zones de stationnement réservées aux cars aux abords des établissements

Ecole Notre Dame : 1 emplacement sur arrêt en encoche

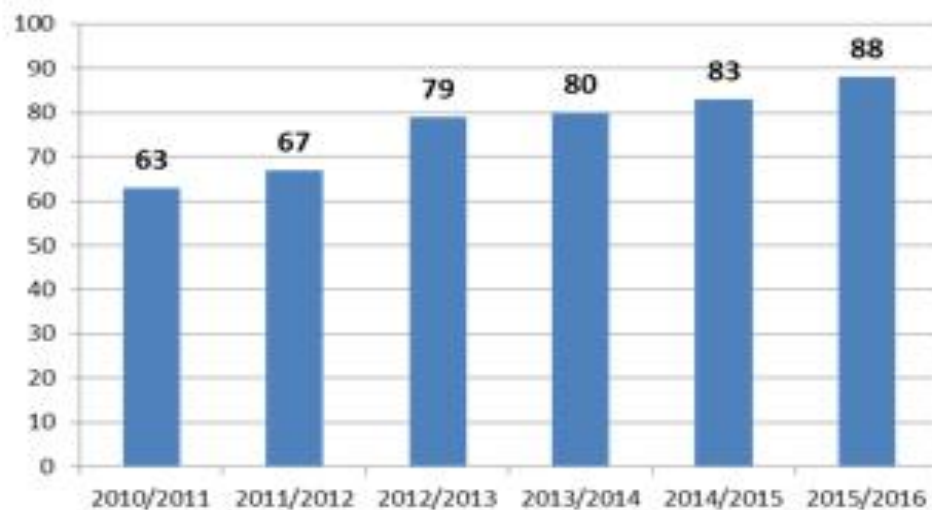


Ecole La Soubretière : arrêt en ligne



Dynamique et perspectives des effectifs sur Savenay

Evolution des effectifs primaires transportés sur la commune de Savenay



Un site supplémentaire pour l'école Notre Dame dès la rentrée 2016: 5 classes de CM prévues soit 120 élèves



Identification des contraintes d'évolution de la gare routière du lycée JP en plateforme de rabattement

- ✓ Potentiel de la gare routière du lycée en terme d'infrastructure qui est du foncier communautaire



- ✓ Disponibilité du site pendant les heures de passage des circuits primaires (dernier passage d'un car du secondaire à 8h22 le matin et départ du premier à 17h06 le soir et 12h35 le mercredi midi)
- ✓ Compatibilité du concept d'organisation en plateforme avec la capacité d'accueil de 6 cars sur la longueur du quai éclairé par 4 mats d'éclairage (réglés sur les horaires de passage des cars scolaires du secondaire) soit pour Lundi-Mardi-Jeudi-Vendredi entre 7h45 et 8h30 le matin et entre 17h et 18h45 le soir et pour le Mercredi : entre 7h45 et 8h30 le matin – entre 12h et 13h le midi) et équipés de 4 aubettes.

Modalités de fonctionnement

✓ Tous les cars doivent impérativement passer par la plateforme avant de desservir les établissements. Des navettes seront à disposition pour chaque établissement scolaire à l'aller comme au retour. **Destiné à améliorer et limiter le flux des cars scolaires**, le principe de desserte issu du concept d'organisation en plateforme est le suivant : **5 sites = 5 cars soit 1 car desservira un établissement au lieu que les 5 cars desservent chaque établissement**

✓ La réalisation d'une plateforme **améliore la sécurité** aux entrées et sorties des établissements. La sécurité des élèves sur la plateforme est liée à la présence de personnes dédiées au bon fonctionnement de la plateforme (bonnes pratiques des élèves, des chauffeurs...). Le bon fonctionnement d'une plateforme de rabattement scolaire (temps et sécurité) nécessite **un encadrement sur site : au minimum 2 agents communautaires de surveillance** (4 au total).

✓ Pour la desserte des établissements scolaires du primaire de Savenay, tous les véhicules arrivent sur une plateforme des cars. Chaque car exécutera son circuit et desservira la plateforme avant la desserte de chaque établissement. Tous les élèves devront descendre des cars pour rejoindre la zone d'attente de la plateforme. Les cars seront stationnés **le long du quai moteur arrêté, porte ouverte et destination de l'établissement affichée**. Les sorties groupées s'effectuent dans l'ordre de stationnement sur le parking toujours en marche avant. Pas de dépassement ni de marche arrière.

✓ Chaque enfant aura son n° de car écrit sur son gilet réfléchissant (le port du gilet est obligatoire sur la gare routière conformément au règlement intérieur de la gare routière).

✓ La mise en place d'une plateforme de rabattement scolaire **modifie peu les temps de parcours des élèves**. Le temps de battement « perdu » sur la plateforme est partiellement compensé par un temps beaucoup plus rapide de « desserte » des écoles.

✓ Le bon fonctionnement d'une plateforme passe notamment par :

- Une exigence vis à vis de l'exploitant afin d'assurer le respect des horaires et la fluidité de la chaîne de déplacements des élèves.
- L'implication des chefs d'établissements pour organiser les ramassages par les navettes. La plateforme est un équipement qui repose sur **une coordination globale des établissements desservis** (Chaînes horaires, horaires des établissements...)

Horaires de fonctionnement

Lundi-Mardi-Jeudi-Vendredi	
Rentrée du matin	
Arrivée sur la plateforme	8h25
Départ groupé de la plateforme	8h35
Arrivée aux établissements	8h40
Sonnerie début des cours	8h45
Sortie du soir	
Sonnerie fin des cours	16h30
Départ des établissements	16h35
Arrivée sur la plateforme	16h40
Départ groupé de la plateforme	16h50

- ✓ Amélioration des conditions de sécurité aux abords des établissements
- ✓ Renforcement de la sécurité et meilleur connaissance des élèves avec 2 accompagnateurs permanents
- ✓ Prise de repère rapide des élèves (rentrée) – améliore l'autonomie
- ✓ Convivialité de la plateforme

PHOTOS

- ✓ **Retenir un site adapté et sécurisé**
- ✓ **Coordonner les horaires des établissements scolaires** soit en adaptant les horaires des établissements du secondaire ou décaler les horaires de 5 à 10 minutes pour les établissements du primaire = **INDISPENSABLE**
- ✓ **Assurer un dispositif d'accompagnement** avec la présence quotidienne de 2 surveillantes sur le site de la plateforme.
- ✓ **Faciliter les correspondances des élèves** sur la plateforme entre les cars et les navettes (inscription manuelle sur gilet)
- ✓ **Régler l'éclairage de la gare routière du lycée** en conséquence avec l'horloge astronomique (
- ✓ **Pérenniser l'équilibre des circuits afin de respecter les horaires**

La Communauté de communes Estuaire et Sillon propose depuis 2015 des opérations de sensibilisation sur la sécurité destinées aux élèves de 6ème dans les collèges volontaires. L'objectif est de rappeler aux élèves les comportements responsables et les mesures à respecter pour éviter de se mettre en situation de risque.

Désignée par Estuaire et Sillon, la société KEOLIS ATLANTIQUE a pour mission d'informer les élèves sur les conditions de sécurité à respecter, tant aux abords des points d'arrêts qu'à l'intérieur du car.

Pour cette rentrée 2024, 19 classes et près de 444 élèves scolarisés aux collèges Mona Ozouf, et Saint Exupéry à Savenay et Paul Gauguin à Cordemais ont profité de ces opérations de sensibilisation.



En partenariat avec la Communauté de Communes Estuaire et Sillon, 13 écoles élémentaires publiques et privées du territoire se sont portées candidates à un programme d'apprentissage des fondamentaux de la pratique du vélo pour 2024/2025 . Porté par la Fédération des Usagers de la Bicyclette (FUB), le programme Génération Vélo a pour objectif de préparer les élèves des classes de CM à apprendre à Savoir Rouler à vélo. Dispensé sur le temps scolaire des établissements participants, à raison de dix heures par classe, le dispositif sera relayé par l'Association Départementale de Cyclotourisme.



Pour la quatrième année, la Communauté de Communes Estuaire et Sillon a participé au défi mobilité organisé du 15 au 21 avril dernier en partenariat avec l'[ADEME](#) et le soutien de la [Région Pays de la Loire](#). Les entreprises, établissements scolaires et les administrations du territoire ont été invités à s'inscrire et expérimenter d'autres modes de déplacements que la voiture pour les trajets domicile-travail ou domicile-école.

Les résultats

Sur le territoire d'Estuaire et Sillon, cette nouvelle édition a mobilisé 6 établissements , soit 2783 kg de CO₂ économisés pendant le défi (2243 kg en 2023) ce qui correspond à presque 7 allers/retours Lille/Nîmes en voiture thermique.

Les établissements scolaires :

Les 2 établissements scolaires représentent 124 participants, 531 trajets déclarés durant le défi, 8 180.3 kms parcourus en mode écomobile, soit environ 1020 kg de CO₂ économisés.

Les établissements professionnels :

4 établissements représentent 72 participants, 10615 km parcourus en mode écomobile, soit environ 1762 kg de CO₂ économisé et 272 trajets déclarés durant le défi.



Atelier réparation vélo – Ecole Jules Verne



Essai VAE et café mobilités CCES



Atelier réparation vélo – Collège Saint Joseph



Savoir Rouler à Vélo – écoles Quilly



Essai VAE centre hospitalier



Atelier réparation vélo – Ecole P&M Curie



Essai VAE entreprise DSI



Questions diverses