

CONFÉRENCE TECHNIQUE TERRITORIALE

(Re)penser les écoles de demain, lieux prioritaires de la transition écologique

Mercredi 9 octobre 2024 – TOULOUSE

Des incontournables pour un projet de transformation de cour d'école

> Conduire et planifier le projet

S'assurer d'une **volonté partagée** entre l'école et la commune, élément indispensable pour aller jusqu'à l'aboutissement du projet.

Penser la vie de la cour dès le projet, notamment l'**entretien** qui est une surcharge pour les services de la commune. Il s'agit de choix politiques et techniques sur les types de gestion et de plantations pour limiter l'entretien.

Travailler l'idée d'un **projet global** intégrant des questionnements sur le bâti, et les abords de l'école (même au-delà sur les espaces publics). Faire appel à des équipes pluridisciplinaire et un paysagiste-concepteur pour la réalisation.

Affirmer une démarche de **concertation / co-construction**, où l'enfant est au cœur du processus. Impliquer les enfants dans la présentation du projet auprès de tous les acteurs.

Associer l'ensemble de la **communauté éducative, et équipes techniques** de la commune. Partager le prisme de chacun.

Documenter le **processus de concertation** pour en assurer la pérennité, en cas de changement de personnes, et en conserver durablement la mémoire.

Anticiper le **calendrier** en fonction de : calendrier politique, vacances scolaires, études préalables, marchés publics, subventions, plantations ... Et prendre le temps de la co-construction. La durée du projet est plutôt de 2 ans.

Objectifs : Identifier collectivement et partager les incontournables opérationnels techniques

Déroulement : Compléter une carte mentale au moyen de post-it.
« Dans le cadre d'un projet de transformation d'une cour, et pour chacune des fonctions recherchées, quelles sont les incontournables à mettre en œuvre, les contraintes et opportunités techniques susceptibles d'être rencontrées ? Quelles questions vous posent-ils ? Avez-vous des retours d'expérience sur la manière de les aborder ? »

Avoir des **jalons pour montrer que ça avance**, notamment pour les enfants qui vont partir avant la réalisation des travaux. Faire appel à des **retours d'expériences, et des simulations**.

Prévoir le **budget** et le **financement**, éventuellement avec un phasage du projet. Possibilité de prévoir des actions en interne à la collectivité, avec les parents etc., pour réduire les coûts.

Pour les petites communes, il existe une **diversité d'accompagnements possibles**, de structures de conseils, et les **échanges entre collectivités** sont particulièrement importants.

> Vivre ensemble et faire vivre la cour

Assurer la **pérennité** du projet, notamment en terme d'entretien. Prévoir un **entretien participatif**, notamment avec les enfants. Faire se rencontrer les équipes techniques et les enfants.

Permettre une **évolutivité** de la cour tout en gardant les objectifs initiaux.

Repenser les règles de vie et de surveillance de la cour.

Accompagner les **différents usages** de la cour : diversité des usages selon les espaces, école du dehors, ouverture hors temps scolaire...

> Conserver, retirer, transformer

Étudier **ce qui peut être conservé** : mobilier, sanitaires, éclairage, végétal. Certaines surfaces peuvent aussi être laissées en l'état (zone de jeux actifs par exemple).

Privilégier le **réemploi**, la **rénovation** et la **sobriété** dans les aménagements.

Intégrer les questions de **sécurité** pour toutes les tranches d'âge.

> Jouer, se reposer

Observer les usages actuels pour concevoir le projet. Identifier 3 zonages : jeux actifs / espace ludique / lieu de biodiversité et de calme.

Favoriser les **espaces dégenrés**, la **mixité** et l'**inclusion**, la **diversité** pour tous les âges. Laisser évoluer les espaces vers de la **multifonctionnalité** d'usages. Prévoir la modularité et l'évolutivité des espaces et mobiliers.

Choisir les **mobiliers** selon les âges et les réglementations en vigueur.

> Végétaliser, planter, cultiver

Étudier précisément le **choix des espèces**, à la fois pour la biodiversité, les enfants, l'adaptation au changement climatique etc.

Intégrer l'opportunité de récréation d'**écosystèmes**, et requestionner la **perception de la nature** avec les différents acteurs.

Recherche la **diversité des espèces**, essences locales et exotiques, différentes strates etc. Mais veiller à ne pas introduire d'espèces envahissantes. En particulier, l'origine de la terre végétale utilisée doit être contrôlée.

Concevoir un projet qui peut **s'améliorer dans le temps**, avec la participation de la communauté éducative.

Penser la **gestion** dès la conception : entretien, ramassage, cercle vertueux des déchets...

Penser la végétalisation en lien avec le projet global : usages, sensibilisation, lien avec le bâti et les abords

> Sensibiliser, éduquer

Éduquer, former et informer **tout au long du projet** l'ensemble des parties prenantes. La sensibilisation est aussi un gage de la pérennité du projet.

Accompagner au **changement**. Promouvoir la gestion différenciée des espaces auprès des services communaux.

Éduquer les enfants au **respect du vivant** – créer du lien avec les équipes techniques.

Concevoir le projet en lien avec le **projet éducatif** de l'école. **Ouvrir le chantier** sur le temps d'école.

Voir **ce qui se fait ailleurs**, tout en s'adaptant à l'**identité du territoire**.

> Désimperméabiliser, renaturer les sols

Penser d'abord le **projet global**, la désimperméabilisation étant une première étape.

Garder à l'esprit qu'il est **toujours possible** de désimperméabiliser et de végétaliser, même sans un contexte de rareté de l'eau : nécessité d'adapter la gestion de l'eau et les plantations au changement climatique.

Étudier les **différentes possibilités** de désimperméabilisation (matériaux, pleine terre etc.) selon les types d'usages.

Nécessité de connaître l'**histoire des sols**, éventuellement analyse de sols à prévoir.

Imaginer la **réutilisation** des matériaux de décaissage.

> Gérer et infiltrer l'eau

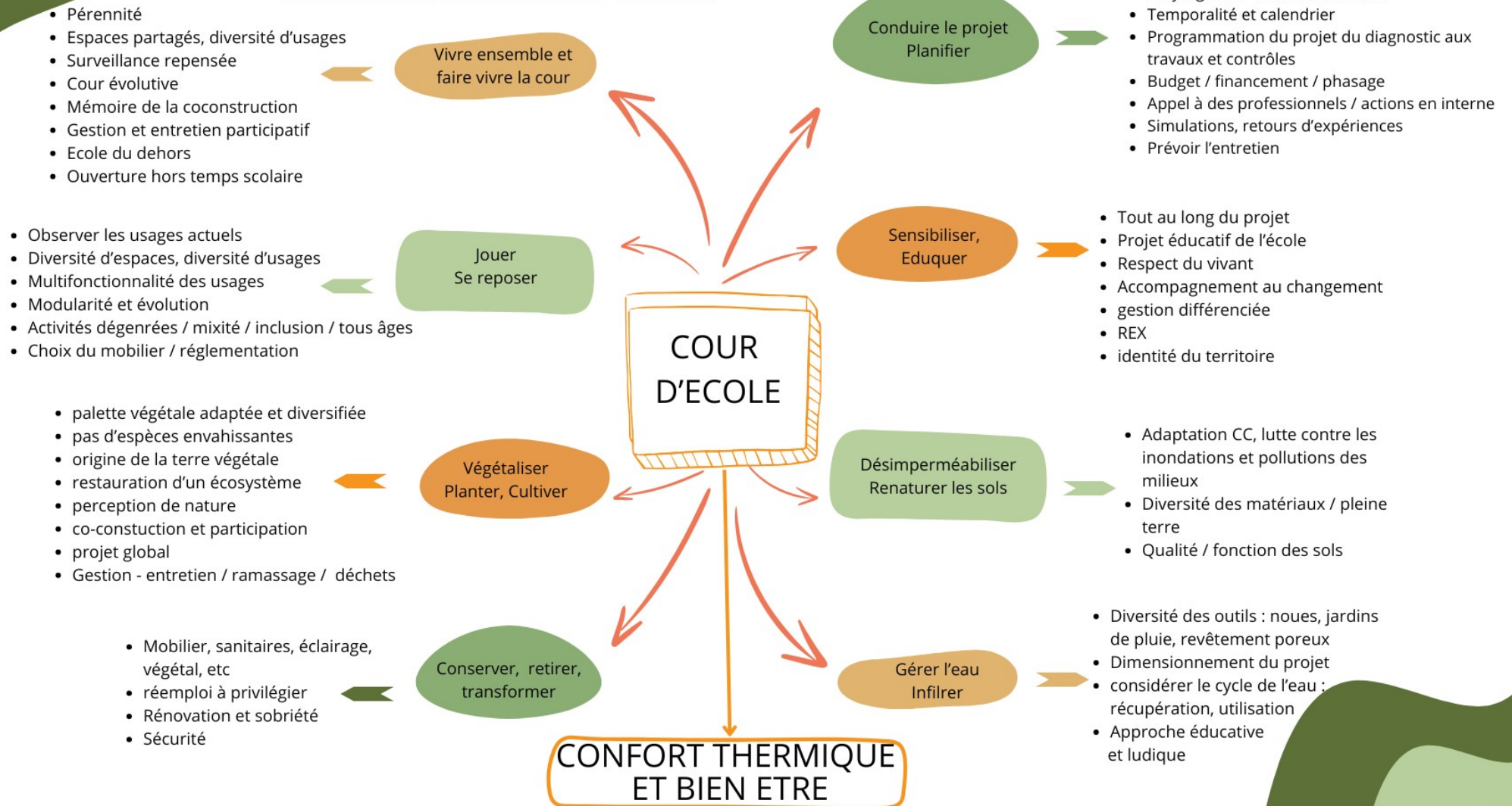
Connaître la **diversité des outils** : noues, jardins de pluie, revêtement poreux...

Dimensionner le projet : infiltration dans le sol, ruissellement vers les végétaux, surverse, évacuation par évapotranspiration etc

Considérer le **cycle de l'eau** dans son ensemble : récupération et réutilisation. Appréhender l'eau dans une approche éducative et ludique.

Cours d'écoles : Objectif Transformation

LES INCONTOURNABLES



Quelques retours d'expériences évoqués en complément :

Restauration d'une prairie fleurie naturelle au collège de Bédières (accompagnement du Conservatoire Botanique)
 installation de nichoirs (mésanges, chauve-souris, abeilles solitaires)
 Plantations participatives avec les parents d'élèves

Plants fournis par une association avec ateliers de réinsertion
 Récupération du bitume pour faire des pas japonais à Colomiers
 Balayage des copeaux par les enfants
 Actions éducatives pour promouvoir le respect du vivant
 Coin nature, mare pédagogique ...