

## co-construire

La municipalité, conseillée par le CAUE, apporte son aide logistique et financière à la réalisation du projet qui se déroule en plusieurs temps.

Pendant l'été 2022, une équipe de bénévoles et les employés municipaux découpent, décaissent et préparent les fosses de plantations et les espaces de copeaux. Ce bénévolat, rendu possible grâce à la prise en charge par l'association USEP Saint Cyprien d'une assurance couvrant les bénévoles durant les travaux, a permis de réduire fortement le coût d'aménagement pour la municipalité.

A l'automne suivant, les menuisiers peuvent alors mettre les structures en place. C'est l'occasion pour les enfants de participer à l'assemblage.

Tout au long du projet, le CAUE anime différents ateliers auprès des classes : marquage au sol des sites de décrotage du goudron, plantations, construction des cabanes en osier. L'implication des élèves dans la transformation de leur cour les rend acteurs du projet. Ainsi, un plus grand respect s'observe ensuite dans l'utilisation de la cour.



## Créer avec les plantes

Les cabanes en osier vivant sont simples et peu coûteuses à créer. Elles proposent rapidement des espaces de jeux ombragés.

Concevoir à l'aide de la maquette ... puis construire en réel, apprendre à s'entraider



Les ateliers de plantations pour mieux connaître le vivant



Les différentes parties d'une plante

## une cour apaisée, mieux partagée

- Témoignage de l'équipe éducative de l'école de Saint Cyprien /

« *Tout l'espace de la cour est désormais occupé de manière plus homogène. Les jeux des enfants sont plus diversifiés même sans matériel supplémentaire. La partie réaménagée est maintenant investie par tous les âges. Le climat de la cour et les relations entre les élèves s'en trouvent ainsi apaisés.* »

- La surface totale de la cour est de 1250 m<sup>2</sup> dont 1100 m<sup>2</sup> en goudron. Un tiers de la surface est désimperméabilisée.

Le nouveau sol en copeaux de bois est perméable et praticable même quand il pleut. L'eau s'infiltré et les copeaux ne collent pas aux chaussures. Ce matériau est naturel et renouvelable, mais il a été impossible de trouver un fournisseur local, ce qui aurait été plus cohérent avec l'ensemble du projet.



## Les partenaires du projet

- Equipe enseignante de l'école de Saint Cyprien sur Dourdou
- USEP Saint Cyprien (Union Sportive de l'Enseignement du Premier Degré)
- Commune de Conques en Rouergue

- Bénévoles : décapage du goudron, prêt de minipelle, évacuation des gravats
- Parents et grands-parents d'élèves : fourniture gracieuse d'osiers vivants
- Association des Paniers de Montsalvy : fourniture gracieuse d'osier sec
- Pépinière départementale : fourniture gracieuse des plantes

- Entreprises : David Campanac, menuiserie, construction du mobilier Florent Gaillac, maçon, plots de fixation du mobilier

- Coût global du projet : 16 000 € (fourniture des copeaux, construction du mobilier, location d'outils, engazonnement)



# école publique de Saint Cyprien sur Dourdou

## retour d'expérience suite à la désimperméabilisation et végétalisation partielles de la cour de l'école

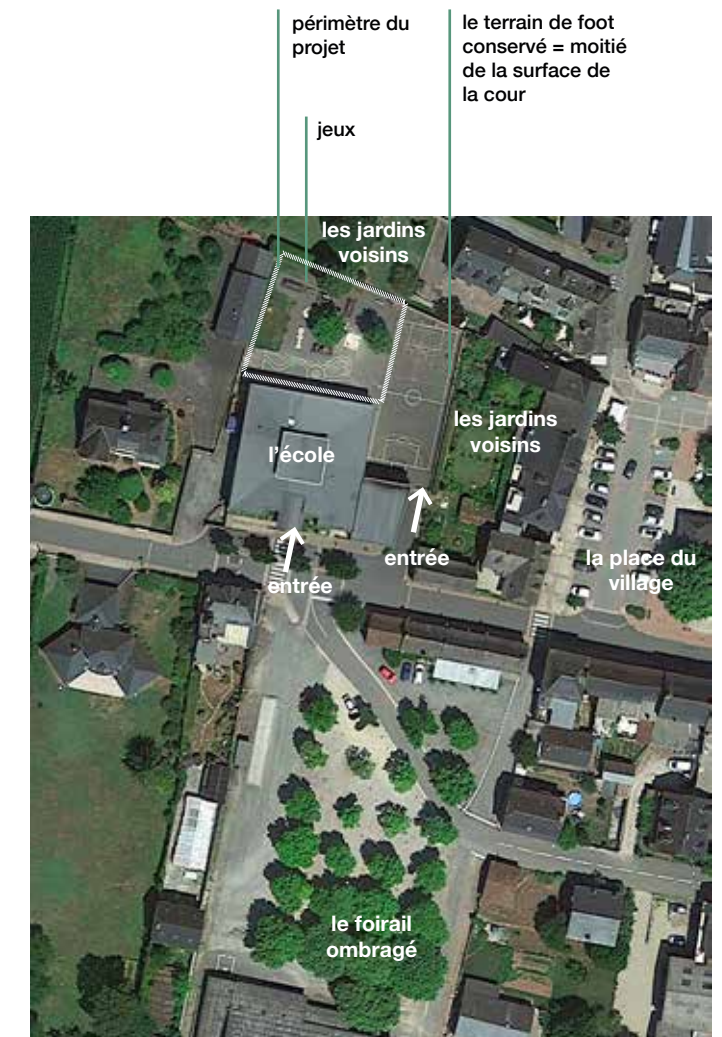
En 2018, les enseignants sollicitent le C.A.U.E. pour accompagner leur démarche d'amélioration de la cour d'école avec la participation des élèves. Différents constats partagés par l'équipe éducative mettent en avant les dysfonctionnements de ce lieu. Cette cour d'école entièrement bitumée, dont la moitié réservée au terrain de foot, est fermée par des grillages. Très chaude l'été, elle s'avère assez petite pour le nombre d'élèves et manque d'endroits calmes.

## une école dans la vallée du Dourdou /

Côté municipalité, une réflexion est en cours afin de renouveler le sol souple permettant de sécuriser les jeux de la cour, devenu obsolète. De plus, certaines structures de jeux sont vieillissantes et posent des problèmes de sécurité.

Cette cour est utilisée non seulement dans le temps scolaire, mais également pendant l'accueil de loisirs. Notamment l'été, période la plus chaude, motivant encore plus la création d'ombre associée à des espaces confortables.

Après validation par le conseil d'école, les élèves de CP-CE1-CE2-CM1 de l'école de Saint Cyprien sur Dourdou ont donc élaboré une réflexion sur le cadre de vie quotidien que constitue leur cour d'école.



## co-conception

### une démarche de projet

regarder la cour avec l'œil d'un paysagiste

Différents ateliers permettent aux élèves du CP au CM1 l'élaboration d'un vrai projet de transformation de leur cour.

Si les classes-projet concernent les CP-CE1 et CE2-CM1, la réflexion est partagée par l'ensemble des élèves de l'école qui sont impliqués dans la démarche et participent au diagnostic, aux premiers ateliers de construction...

En parallèle à ce travail pédagogique, un dialogue s'engage avec la municipalité afin que le projet soit partagé par tous. Ceci est d'autant plus important qu'il soulève des problématiques d'avenir telles que la désimperméabilisation des sols et la végétalisation des espaces publics.

#### 1- Ateliers d'observations

> apprendre à connaître son environnement quotidien, à le regarder d'une autre façon, à comprendre comment il s'organise, comment il fonctionne.



#### 2 - Ateliers de conception

> se projeter dans l'avenir, comprendre que l'on peut être acteur de son cadre

3 - Présentation de leur travail au conseil d'école par les élèves, en utilisant les supports créés pendant les ateliers.

> parler devant un groupe d'adultes, un vrai défi pour les élèves.



#### Les souhaits des élèves

- une cour moins bitumée et plus végétalisée.
- une cour où l'on trouve plus de petits lieux intimistes.
- une cour où l'on peut inventer des jeux, avoir des endroits où s'asseoir et des endroits calmes, mais aussi des endroits où courir, circuler en trottinette, et se défouler.



4 - Les élèves simulent ensuite leurs idées en grandeur réelle afin de bien visualiser les espaces.

> cette installation éphémère permet aux classes projet d'expliquer et transmettre plus facilement leur idées sur l'évolution de la cour aux autres élèves et aux adultes.



## Projet-synthèse de la cour «idéale» imaginée par les élèves

- des plaquettes de bois pour remplacer le goudron
- des plantes grimpantes et vivaces pour habiller les murs
- des structures à imaginer
- des arbres en cèpe, petit arbre à plusieurs troncs, pour l'ombre, les fleurs et grimper
- des buttes de terre enherbées comme terrain d'aventure.
- des nids pour s'abriter

coloco-jardin Adélaïde

collectif «Et puis quoi encore» & CAUE 74 «école René Cassin»

sensomoto «zones libres»

LUC - Londres «terrain de jeux»

Les cabanes en osier vivant

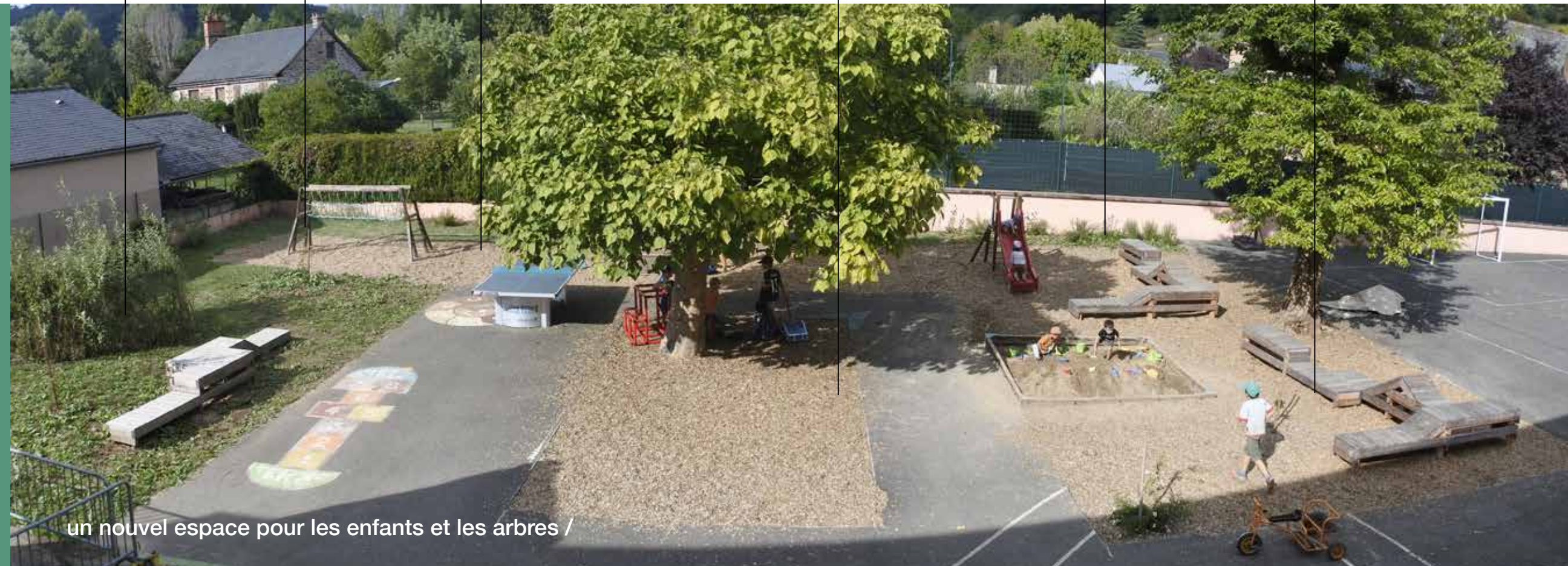
Plusieurs jeunes arbres sont plantés pour ombrager la cour dans quelques années

Sol souple amortissant sous les structures de jeux restaurées. Il sert de fosse de plantation et améliore le confort de la cour tout en permettant de nouvelles utilisations.

Sol perméable en copeaux. Son niveau situé un peu en dessous du goudron, facilite le balayage réalisé régulièrement par les élèves.

Vivaces et grimpantes mellifères occupent le long mur de la cour

Les structures en bois permettent différents usages, notamment des jeux plus calmes, s'asseoir pour prendre le goûter...



un nouvel espace pour les enfants et les arbres /

## expérimenter