



Bègles, le village urbain 



A L'ECOLE SANS VOITURE





► Les objectifs poursuivis

► Les objectifs de cette mesure sont divers et croisent plusieurs types d'enjeux :

- Des enjeux de **santé publique** :

- les déplacements vers l'école réalisés à pied ou en vélo participent de la lutte contre la sédentarité des enfants
- diverses recherches ont montré la relation positive entre l'activité physique et les fonctions cognitives des enfants

- Des enjeux de **mobilité durable** :

- ces déplacements s'inscrivent souvent dans la chaîne de déplacements des parents vers le travail. S'ils sont réalisés autrement qu'en voiture ils pourront être l'occasion pour les parents de ré-interroger la globalité de leurs pratiques,
- Des enfants éduqués à « l'écomobilité scolaire » pourraient demain développer des pratiques de mobilité plus durables.

► - Des enjeux de **sécurité** : la diminution des déplacements en voiture pourrait permettre de rendre plus sûrs les abords de l'école

Une démarche à la croisée de différentes thématiques

► La sécurité des usagers dans l'espace public

Enfants, personnes âgées, personnes à mobilité réduite

► Les préoccupations de santé et des incitations à la pratique d'une activité physique

Pollution de l'air

Bien être psychique & développement cognitif

Lutte contre la sédentarité, surpoids et maladies cardio-vasculaires

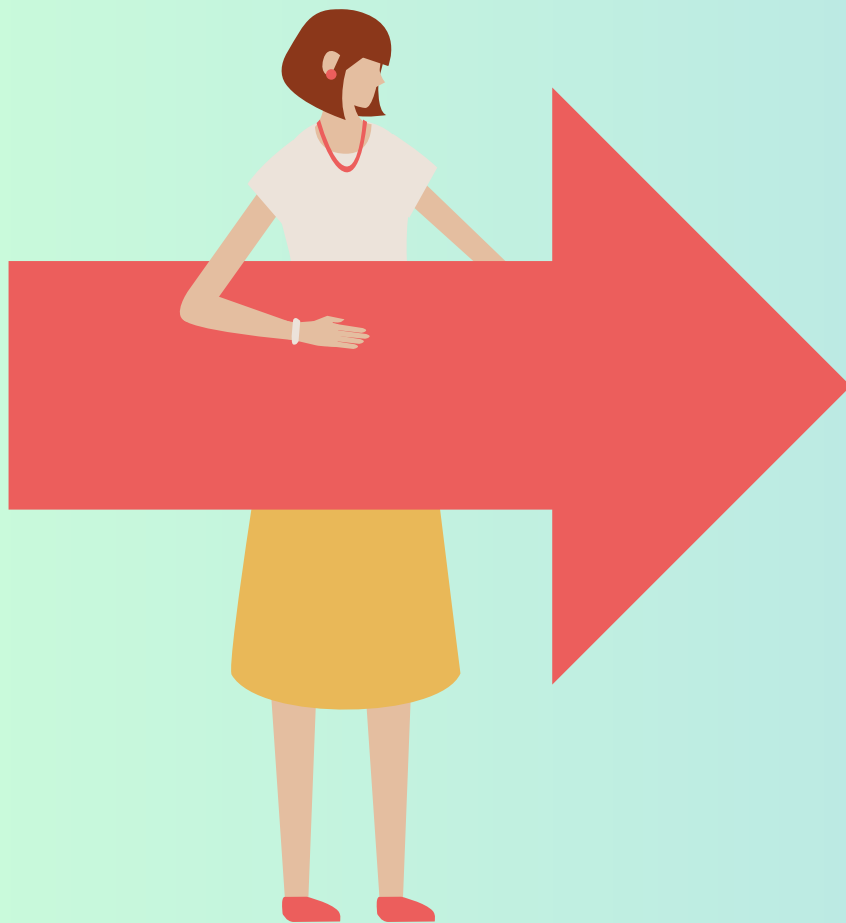
► La qualité des espaces publics et des lieux de socialisation

La rue :

- espace de jeux, un bien commun, pas seulement destiné aux flux de circulation
- espace public de rencontre, de citoyenneté, d'apprentissage et d'acquisition de l'autonomie pour les enfants

Les itinéraires « bis » (venelles, places, raccourcis) :

- espaces de circulation apaisée
- espaces ludiques, de découverte, de projets annexes (plantations, expositions,...)



La genèse de la démarche

Le contexte de cette démarche



- ▶ « A l'école sans voiture » une des 17 mesures de la *charte des mobilités* de l'agglomération bordelaise
 - Mise en œuvre de la démarche Grenelle des mobilités
- ▶ Des réflexions engagées sur ce sujet par l'a-urba notamment dans le cadre de l'observatoire des mobilités et des rythmes de vie
 - Diverses enquêtes, un atelier débat
- ▶ Un moment clé, la semaine européenne de la mobilité, organisée en septembre 2018 sur le thème « mobilité et santé »
 - L'expérimentation autour de l'école Gambetta

Retour sur la première expérimentation en 2018 à l'école Gambetta :

Un projet portant sur 3 dimensions : la rue, les itinéraires vers l'école, les animations

LA RUE - Apaiser les abords de l'école

Donner la priorité aux modes actifs, plus d'espace pour circuler
Sécuriser des points clefs (traversées piétonnes, à proximité des accès)
Favoriser l'autonomie des enfants

LES ITINÉRAIRES - Emprunter des parcours ludiques et pédagogiques

Se détendre et se divertir en chemin
Embellir la ville (plantations, expositions..)

L'ANIMATION - Activer des espaces de sociabilité

Se rencontrer
Expérimenter de nouveaux aménagements



Pourquoi avoir choisi cette école pour la première expérimentation ?

Car la plus facile à mettre en œuvre étant donné que principalement seuls les riverains et les parents d'élèves empruntent la rue fermée à la circulation.

Concrètement, comment avons-nous rendu la rue bordant l'école inaccessible à la circulation ?

Lors de l'expérimentation, nous avons simplement mis une barrière Vauban à l'entrée de la rue pour interdire la circulation, ce qui suppose :

- la prise d'un arrêté
- l'information des riverains et des parents d'élèves
- la présence d'agents au niveau de la barrière





- Un questionnaire de satisfaction a été envoyé à l'ensemble des parties prenantes de cette expérimentation (parents d'élèves, riverains, personnel de l'école) qui a conclu à une très forte satisfaction.

- Ce qui ressort principalement c'est la satisfaction d'amener son enfant à l'école en toute sécurité, dans le calme (l'absence du bruit des voitures rend beaucoup plus agréable le quartier)

BÈGLES

À l'école sans voiture

GAMBETTA L'opération, qui a duré la semaine, a globalement été un succès

HERVÉ PONS
h.pons@sudouest.fr

« L'opération Allons à l'école sans voiture, qui s'est déroulée toute cette semaine à Gambetta, a été un succès, indiquait-on, hier matin, à la mairie de Bègles. Les parents ont, dans leur ensemble, apprécié la démarche et n'ont pas ressenti cette expérience comme une contrainte : beaucoup se sont rendu compte que leur trajet est tout à fait faisable autrement ».

Évidemment, certains parents n'avaient pas la possibilité (ou l'envie...) de renoncer à la voiture. Ceux-là l'ont garée plus loin de l'école et effectué les derniers mètres à pied dans la mesure où la rue du 11-Novembre, qui dessert l'entrée de l'école, était fermée de 7 à 9 heures et de 15 h 30 à 19 heures.

« Ce qui était le plus frappant, et très agréable, c'est le calme qui a régné aux abords de l'école : plus de bruit de moteur, de klaxon... de personnes qui ralentissent. » En cette circonstance, les enfants du périscolaire ont planté le parvis de l'école ; ce sera aussi eux qui l'entretiendront.

Cette opération s'est déroulée à l'occasion de la Semaine de la mobilité, la Ville de Bègles expérimentant sur un établissement - Gambetta - le projet Allons à l'école sans voiture pour une éventuelle extension. L'objectif était d'encourager les parents de cette école élémentaire du centre-ville à adopter un mode de transport « doux » qui apporte confort et de sécuriser aux abords de l'école. Des animations ont été proposées durant toute la semaine permettant aux parents de se rencontrer et aussi de faire la connaissance avec les équipes enseignantes, les animateurs du périscolaire, les nouveaux agents de surveillance de la voie publique, les acteurs associatifs investis dans l'opération. Marelles et autres jeux éphémères ont été peints sur le parvis de l'école, des grands jeux en bois, un coin lecture, des ateliers jardinage et de réparation de vélo avec l'association Cycles et Manivelles ont été installés.

Cette opération a été menée en partenariat avec l'agence d'urbanisme A'Urba, dans le cadre de la charte des mobilités métropolitaine. En milieu de semaine, elle a été présentée, à la Métropole, ce qui a permis à la ville de Bègles de remporter le prix des communes « mobilité et santé 2018 ».

Jamais les abords de l'école n'ont connu pareille tranquillité.

PHOTO VILLE DE BÈGLES

RENDEZ-VOUS JUSQU'

Venez gagner 1 bon d'achat d'

Ouverture du magasin : du lundi au samedi de 9 h à 19 h et le dimanche de 9 h à 12 h 45

SUPER U
Centre commercial Le
Chemin de Pujau
CESTAS

Partageons p

1 sur 1

- ▶ Il a donc été décidé de réitérer cette expérience en 2019 sur un autre groupe scolaire regroupant une école maternelle et une école primaire (école Jean-Zay et Joliot Curie)
- ▶ En 2021, l'opération s'est déroulée sur le complexe Langevin et une étude a été lancée pour pérenniser la fermeture de la rue du XI novembre devant l'école Gambetta ainsi que l'impasse Joliot Curie aux abords des écoles Joliot Curie et Jean-Zay

La pérennisation de la fermeture des rues

Une réflexion transversale a été menée entre le service DD, le service éducation et le ST 3 de Bordeaux Métropole afin d'identifier le système le plus adéquat pour fermer la rue.

La première question a été de savoir quel dispositif pouvait être mis en place. Après une étude comparative menée par les services de BM, la barrière tournante s'avère être la plus adéquate.

La question s'est ensuite posée de savoir si nous fermions la rue uniquement aux horaires d'ouverture de l'école (sachant que pour les 2 rues à l'étude, seuls les parents d'élèves, personnel de l'école et riverains les empruntent). Pour plusieurs raisons, notamment techniques, il a été décidé de fermer les rues seulement aux horaires d'ouverture des écoles.



La première barrière a donc été posée
en octobre 2022 à Gambetta



- ▶ Concrètement, les riverains ont une télécommande pour actionner la barrière pour rentrer chez eux
- ▶ Un contrat spécifique de maintenance va être mis en place pour que l'entreprise en charge du dispositif intervienne sous 2 heures s'il y a un dysfonctionnement
- ▶ Un plan de communication est réalisé afin d'avertir la population de la fermeture des rues (flyers dans les cahiers des élèves, réunions d'information, courriers aux riverains et panneaux aux entrées de rues)
- ▶ Coût de l'opération : 22 500 euros (achat de la barrière + la pose)

Les élus ont ensuite rédigé une feuille de route pour que chaque année la sécurité aux abords d'une école soit traitée en prenant en considération en priorisant les écoles via des critères de sécurité et de faisabilité



La gestion du projet :

- En juin, on expérimente sur une semaine en informant an amont les usagers et en proposant durant la semaine des animations pour se réappropriier l'espace public
- Si les retours sont positifs, en fin d'année, on pérennise le dispositif avec la pose d'une barrière

Les points à bien prendre en compte :

- une barrière manuelle est moins chère tant à l'achat qu'en maintenance mais il faut avoir les moyens humains pour l'actionner
- Ne pas oublier le passage des PMR et de la collecte des ordures ménagères → donc prendre une barrière à code et non à badge

Après la pérennisation de Gambetta:

- une barrière a été posée aux abords de l'école Saint-Maurice en 2023
- Une barrière devrait être posée en fin d'année à l'école Sembat
- La prochaine expérimentation aura lieu sur l'école Paul Vaillant Couturier

Cas de l'école Boileau

Le tronçon devant l'école a été piétonnisé définitivement