



ADAPTER LES TERRITOIRES AUX RISQUES LITTORAUX ET D'INONDATIONS

5 novembre 2024

AAP GESTION INTÉGRÉE DU LITTORAL

ÉLABORATION D'UNE STRATÉGIE LOCALE DE GESTION DURABLE ET INTÉGRÉE DU LITTORAL ET DU RÉTRO-LITTORAL SUR LE TERRITOIRE DU PAPI DES MARAIS DU PAYRÉ

CTT Risque Aménagement

Adapter les territoires aux risques littoraux et d'inondations

Redon - 05/11/2024

SOMMAIRE

1. Rappel sur l'appel à partenariat Anel-Cerema
2. Présentation du territoire et contexte
3. Présentation du programme d'études
4. Diagnostic du recul et de la vulnérabilité du littoral
5. Stratégie de gestion du littoral



L'appel à partenaires Gestion intégrée du littoral

- Lancement en octobre 2019 par le Cerema et l'Anel d'un appel à partenaires afin d'accompagner les collectivités littorales dans la résilience de leurs territoires



Accompagner des territoires littoraux volontaires dans une dynamique qui permette de répondre aux problématiques locales et de dégager des pistes de solutions concrètes pour accompagner dans la durée les territoires littoraux et contribuer à faire vivre l'interface terre-mer de manière vertueuse.

- Deux sessions d'examen pour 19 projets retenus
- Au total 18 feront l'objet d'un accompagnement jusqu'en 2023
- La candidature de VGL retenue en première session
- Signature de la convention et démarrage de l'étude JUIN 2021

<https://www.cerema.fr/fr/appel-partenaires-gestion-integree-du-littoral>



PRÉSENTATION DU TERRITOIRE ET DU CONTEXTE



Un programme d'actions de prévention des inondations (PAPI) labellisé en juillet 2020

Un périmètre qui correspond à celui des communes littorales de Talmont Saint Hilaire, Jard sur Mer et Saint Vincent sur Jard

Trois aléas : l'érosion, la submersion marine et l'inondation

Aucune digue classée

PRÉSENTATION DU TERRITOIRE : LE LITTORAL

Du Nord-ouest au Sud-est, on peut distinguer les faciès littoraux suivants



Côte à dominante rocheuse avec des falaises de roches dures



Côte à dominante rocheuse avec des falaises de roches tendres



Côte à dominante sableuse avec la dune et la flèche sableuses du Veillon



Falaises de roches tendres entrecoupées de plages sableuses



Alternance de côte artificialisée et naturelle présentant microfalaise, talus ou cordon dunaire



PRÉSENTATION DU PROGRAMME D'ETUDES



Comment élaborer une stratégie locale durable et intégrée de la bande côtière pour le trait de côte et les marais rétro-littoraux ?

Comment améliorer les connaissances sur les digues de marais et les essailles afin d'élaborer un plan de gestion stratégique autour des villages ?

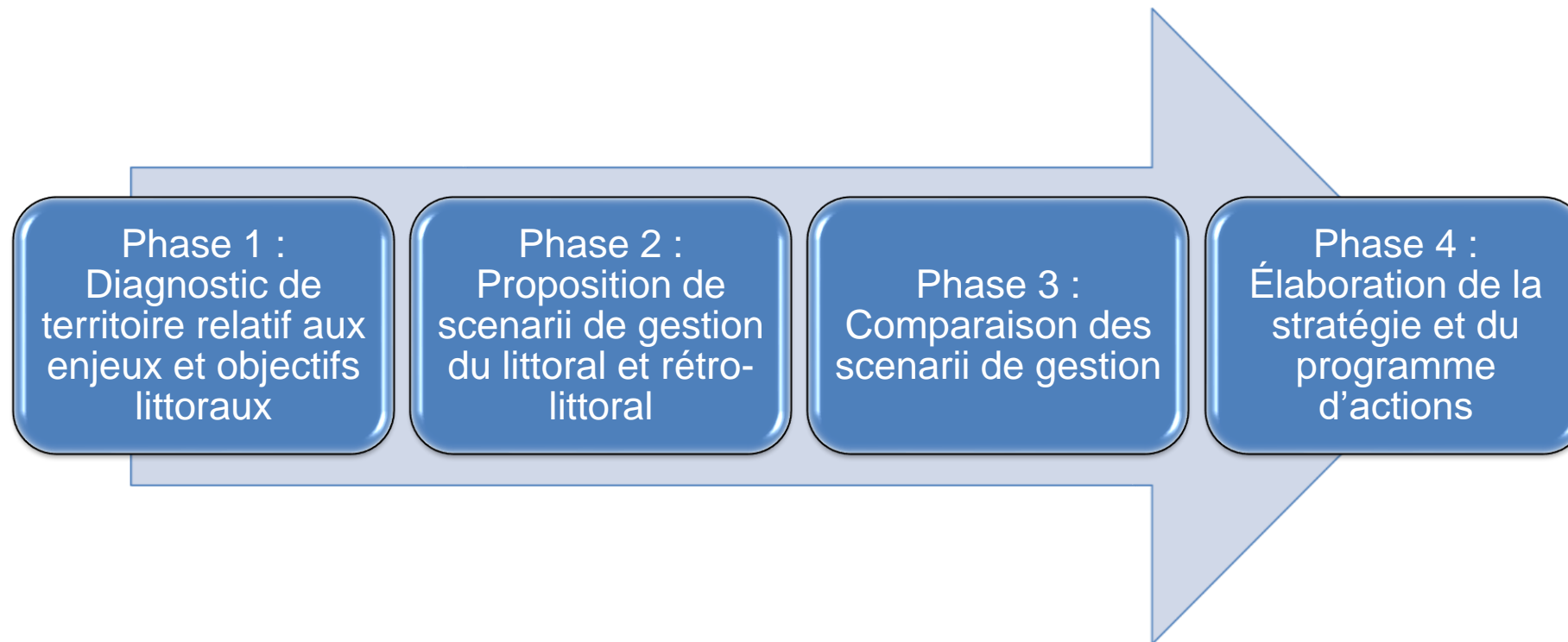
Comment définir et mettre en œuvre un protocole de suivi du trait de côte ?

La réponse du Cerema aux besoins du partenaire : un programme d'études qui comprend 4 missions :

- ❑ l'élaboration d'une stratégie locale de gestion durable et intégrée de la bande côtière (littoral et marais rétro-littoraux)
- ❑ l'amélioration et la capitalisation des connaissances sur la gestion hydraulique des digues et essailles de marais et l'élaboration d'un programme d'entretien des ouvrages stratégiques
- ❑ l'élaboration d'un protocole de suivi du trait de côte rocheux et sableux
- ❑ l'étude du mode de gestion des ouvrages dans le cadre de la compétence Gemapi

Les 4 missions sont regroupées en un programme d'études intitulé « Elaboration d'une stratégie locale de gestion durable et intégrée du littoral et du rétro-littoral (SLGLRL) sur le territoire du PAPI des marais du Payré »

LA STRATÉGIE LOCALE DE GESTION DURABLE ET INTÉGRÉE DU LITTORAL ET DU RÉTRO-LITTORAL (SLGLRL) SUR LE TERRITOIRE DU PAPI DES MARAIS DU PAYRÉ



DIAGNOSTIC DU LITTORAL

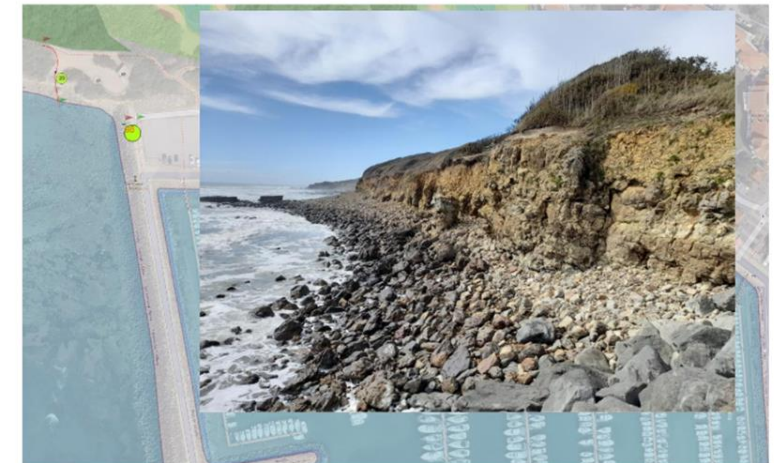
La démarche retenue concernant l'érosion du trait de côte (TC) :

- **Amélioration du diagnostic des ouvrages côtiers** : (1) inspection visuelle systématique avec requalification (éventuelle) de la nature des ouvrages, (2) identification des propriétaires/gestionnaires et (3) qualification de l'état. Cela permet de :
 - ✓ définir les actions à mettre en œuvre pour chacun des ouvrages
 - ✓ définir leur prise en compte dans les cartes de projection du TC
- **Inspection de la côte concernant sa configuration géomorphologique**. Cela permet de :
 - ✓ Prendre connaissance des spécificités géologiques du littoral
 - ✓ Apprécier et interpréter les données existantes (pertinence et incertitudes)
 - ✓ Choisir les données à utiliser pour élaborer des cartes de tendance concernant l'érosion du TC
 - ✓ Identifier quelques secteurs sensibles
 - ✓ Construire un protocole de suivi à l'échelle du PAPI



2-4- Trait de côte du secteur 49

L'extrémité est du secteur 49 (proximité du port de Bourgenay) présente une falaise calcaire très fracturée affectée d'éboulements historiques. Des pans et écaïlles rocheuses sont à surveiller car déjà détachés de la paroi (fracture de décompression) en arrière des blocs.



RÉSULTATS : DIAGNOSTIC DES OUVRAGES LITTORAUX



FICHE OUVRAGE	
Numéro	16
Catégorie	L Mur vertical
Identifiant régional	
LOCALISATION	
Commune	Talmont-Saint-Hilaire
Lieu-dit	Les Bourries
Environnement / géomorphologie	Environnement semi-naturel / falaise
Dynamique	érosion
CARACTERISTIQUES	
Type	Protection contre l'érosion
Date de construction	?
Cote d'arase (m NGF)	7,88 m
PHMA	3,2 m NGF (selon limite terre/mer du SHOM)
Longueur (m)	33 m
DIAGNOSTIC STRUCTUREL DE L'OUVRAGE	
Date de la visite	12/04/22
Observations / commentaires	Mur en béton vieillissant présentant des fissures et des fondations partiellement découvertes. Aux deux extrémités la falaise est fortement érodée.
Etat de l'ouvrage *	Très bon
	Bon
	<input checked="" type="checkbox"/> Moyen
	Mauvais
ROLE DE L'OUVRAGE	
Rôle	Protection contre l'érosion
Niveau d'usage	Ouvrage en fonctionnement
	<input checked="" type="checkbox"/> Ouvrage vieillissant
	Ouvrage dégradé
	Ouvrage en ruine
DIAGNOSTIC ADMINISTRATIF	
Propriétaire	Privé
Gestionnaire	Privé
Niveau stratégique **	Entretien pérenne / assuré
	<input checked="" type="checkbox"/> Entretien non pérenne / non assuré
Actions à prévoir	Suivi, réparation des fondation et intervention sur les extrémités urgente.

* Etat de l'ouvrage établi par le Cerema (Cf. critères et démarche dans le rapport d'étude)

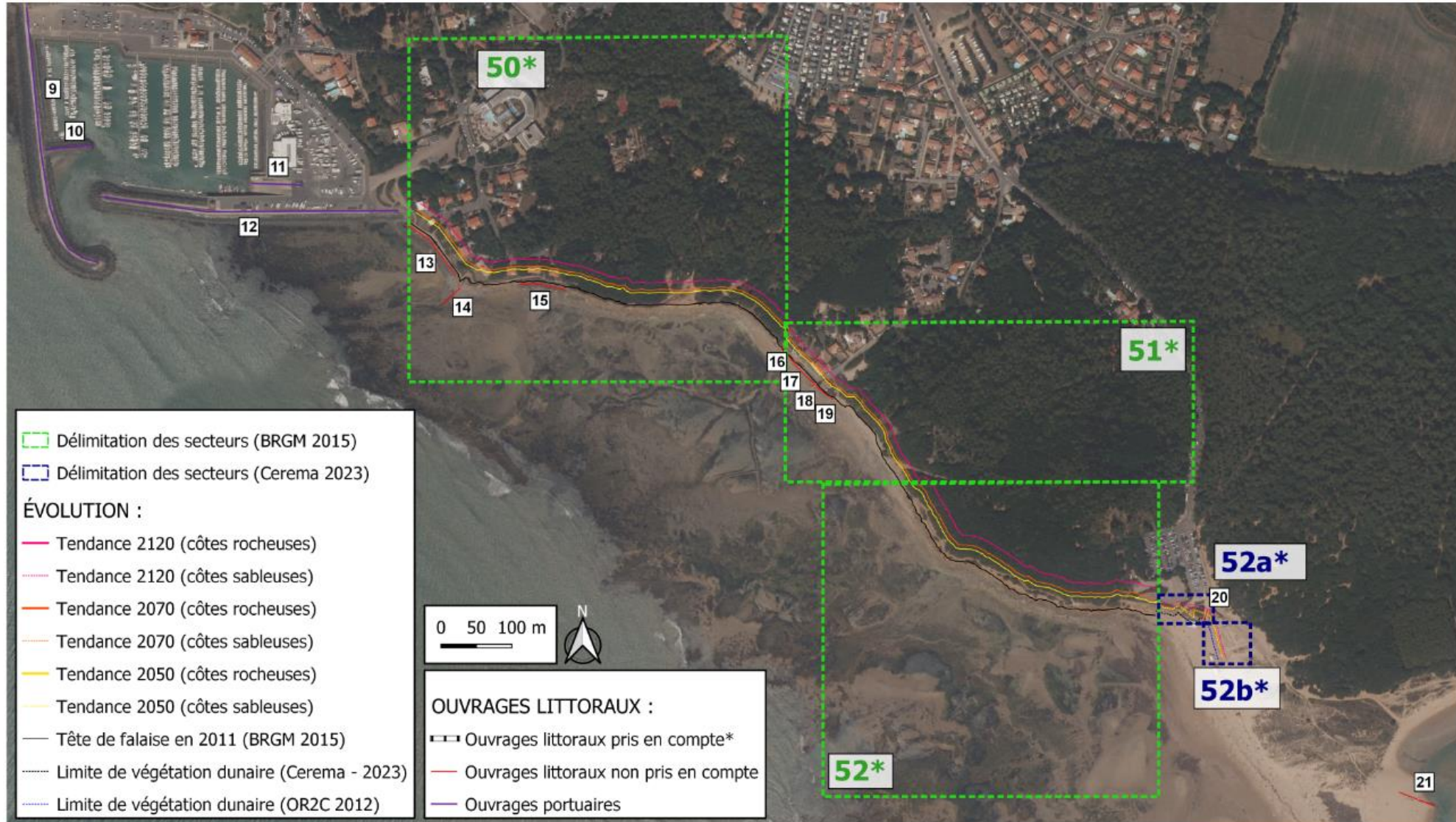
** Gestionnaires considérés comme pérennes



CARTOGRAPHIE DES TENDANCES ÉROSIVES

Réalisation d'un exercice de « projection du TC » :

- Basé sur des données existantes (BRGM, OR2C)
- Estimation du recul du trait de côte à trois échéances : +30 ans, +50 ans et +100 ans
- Modélisation des reculs chroniques et instantanés et du changement climatique
- Prise en compte des ouvrages existants à 30 et 50 ans (si gestionnaire public et bon état) sinon (et également à 100 ans), effacement de tous les ouvrages



Source: Fond de carte : Ortho-littorale V2 (2011-2014) - Géolittoral
Projection: RGF93 - Lambert 93

www.cerema.fr

*Référence au N° de la fiche issue du Rapport BRGM : RP-64271-FR (2015)

*Secteurs sableux délimités par le Cerema

*Ouvrages longitudinaux en bon ou très bon état selon la note d'état établie par le Cerema (cf critères et démarche dans le rapport d'étude) et dont le gestionnaire est public.

CARTOGRAPHIE DE LA VULNÉRABILITÉ

Réalisation d'un atlas de vulnérabilité :

- Basée sur des bases de données nationales et locales
- Deux horizons étudiés (Loi Climat-Résilience) : +30 ans et +100 ans
- Dans les 100m du trait de côte (≠ bande littorale réglementaire), évaluation des enjeux situés dans l'enveloppe d'érosion
- Enjeux = bâtis, infrastructures, réseaux, sentier du littoral, zones naturelles

ZONE J6 : MADOREAU

Dans la continuité de Légère, Madoreau se caractérise par un littoral totalement urbanisé en première ligne. La zone est particulièrement dense et concentre un bâti à caractère résidentiel. Le logement présente une mixité entre de l'individuel et du collectif. Les deux principales périodes de construction couvrent les années 1970-1980 et la décennie 2000-2010. La construction d'habitations a impliqué la nécessité d'équiper la côte d'ouvrages de défense. En s'inscrivant dans le paysage côtier, les nombreux ouvrages littoraux témoignent de la sensibilité de la zone.

La côte sablo-rocheuse est confortée par deux perrés et des épis en enrochement. Au sud de Madoreau jusqu'au port de Jard-sur-Mer, les fonctionnalités naturelles du littoral (dunes et falaises) ont quasiment disparu. La zone est principalement exposée à l'érosion côtière.



Source: Orthophoto - 2016 - BRL Ingénierie
Réalisation - Cerema - 2023
Projection: RGF93 - Lambert 93

Délimitation des secteurs

Classification du bâti :

- Bâti inclus dans la bande littorale des 100m
- Bâti vulnérable au recul du trait de côte en 2050
- Bâti vulnérable au recul du trait de côte en 2120

Enjeux stratégiques présents dans la bande des 100m :

- Campings et hébergements de loisirs
- Réseaux d'eau
- Réseaux d'électricité
- - - Sentier du littoral
- Ouvrages littoraux
- Surfaces hydrographiques
- Espaces naturels protégés

ZONE J6 : MADOREAU

BÂTI INCLU DANS LA BANDE LITTORALE DES 100m



*Source : Base Agirisk - Cerema ; BDTOP0 2022 - IGN

ENJEUX STRATÉGIQUES EXPOSÉS AU RECUIL DU TRAIT DE CÔTE

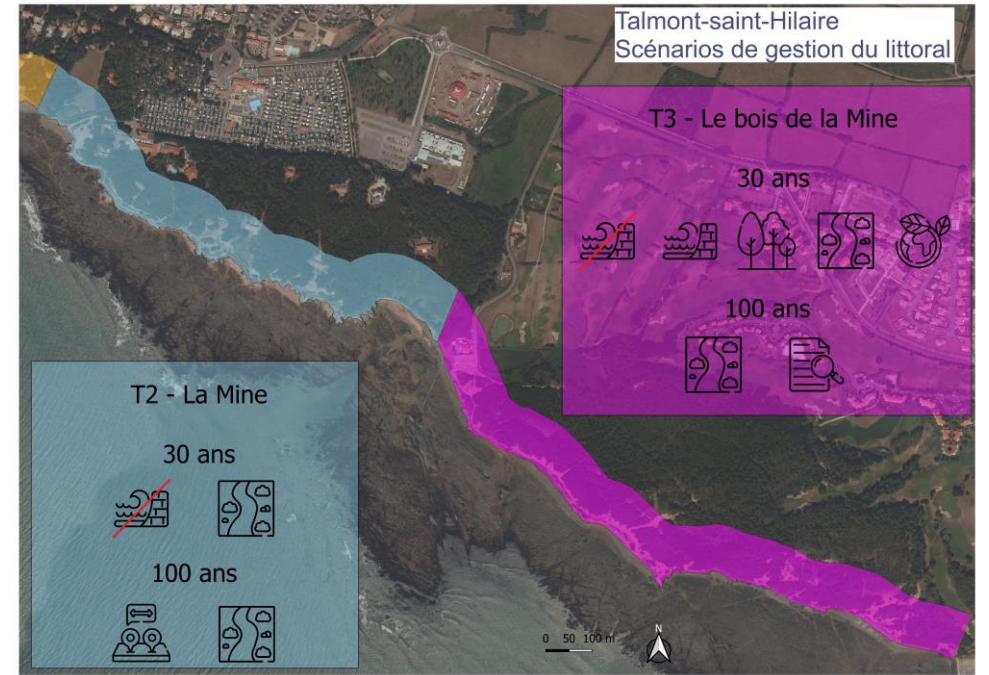


*Emprise maximale impactée



CONSTRUCTION DE LA STRATÉGIE DE GESTION DU LITTORAL

1. Choisir un scénario / une orientation par secteur
2. Mener un atelier participatif de co-construction sur cette base
3. Rédiger la stratégie et son programme d'actions



PRINCIPES D' ACTIONS DE GESTION

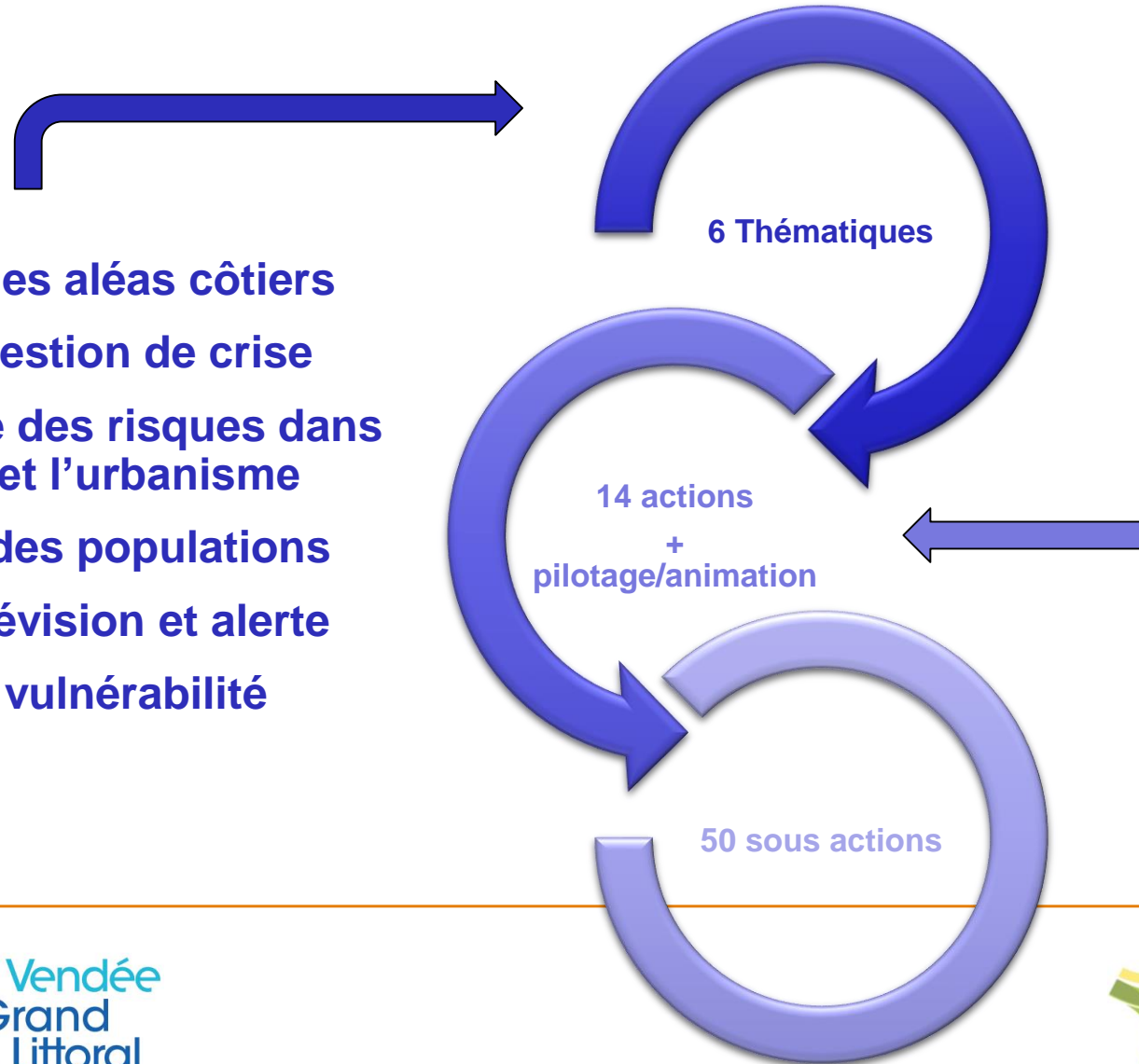
- Des actions « sans regret » :
 - Culture du risque
 - Gestion de crise
 - Suivi du trait de côte et alerte
 - Amélioration de la connaissance
- Des actions de protection des enjeux (à court et moyen terme) :
 - Ouvrages littoraux (sans construction de nouvel ouvrage)
 - Accompagnement des processus naturels
 - Protection des zones naturelles littorales et arrière-littorales
- Des actions d'adaptation des enjeux :
 - Intégration des risques côtiers dans les documents d'urbanisme
 - Relocalisation des enjeux

DÉFINITION DU PLAN D' ACTIONS DE GESTION DES RISQUES LITTORAUX

Le plan d'actions s'articule autour :

- d'actions sur la gestion de crise, la surveillance, la sensibilisation des populations... portées par VGL
- de stratégies d'aménagement des territoires communaux face à l'érosion du trait de côte, pilotées par chaque commune sur son périmètre

LE PLAN D' ACTIONS DE GESTION DES RISQUES LITTORAUX



- **Connaissance des aléas côtiers**
- **Préparation et gestion de crise**
- **Prise en compte des risques dans l'aménagement et l'urbanisme**
- **Sensibilisation des populations**
- **Surveillance, prévision et alerte**
- **Réduction de la vulnérabilité**

- **1 mission de pilotage et d'animation du plan d'actions (1 ETP)**
- **13 actions sous maîtrise d'ouvrage VGL**
- **1 action sous maîtrise d'ouvrage communal correspondant aux stratégies d'aménagement de Talmont, Jard, Saint Vincent et Longeville**

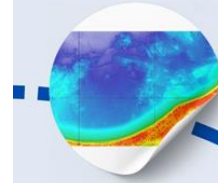
LE PLAN D' ACTIONS DE GESTION DES RISQUES LITTORAUX

CONNAISSANCE DES ALEAS COTIERS

ACTION 1 : Mettre à jour régulièrement les cartes de recul avec de nouvelles modélisations et les observations du suivi du trait de côte

ACTION 2 : Mener une étude sur le ruissellement côtier

ACTION 3 : Communiquer sur le plan d'actions de la gestion du littoral



SURVEILLANCE, PREVISION, ALERTE

ACTION 4 : Mettre en oeuvre un suivi du littoral

ACTION 5 : Réfléchir à des systèmes d'alerte locaux différents/complémentaires de Météo France

ACTION 6 : Mettre en place et animer un groupe d'observateurs du littoral avec création d'un outil partagé



PLAN D' ACTION POUR UNE GESTION DURABLE DU LITTORAL

SENSIBILISATION DES POPULATIONS

ACTION 7 : Définir et mettre en oeuvre une stratégie de culture du risque auprès de différents publics cibles

ACTION 8 : Réécrire les DICRIM et améliorer leur diffusion auprès du public

ACTION 9 : Mettre en place un accompagnement aux riverains concernés par la délocalisation



Territoire de VGL

GESTION DE CRISE

ACTION 10 : Réviser les PCS et élaborer le PICS avec prise en compte de l'aléa érosion



ACTION 0 : Piloter et animer la mise en oeuvre du plan d'actions de gestion du littoral

PRISE EN COMPTE DES RISQUES DANS L' AMENAGEMENT ET L' URBANISME

ACTION 11 : Prendre en compte l'aléa recul du trait de côte dans les documents d'urbanisme et les politiques d'aménagement

ACTION 12 : Développer et mener des actions de sensibilisation auprès du public et des professionnels de l'immobilier

ACTION 13 : Mettre en oeuvre les outils de préemption, de maîtrise foncière et de gestion immobilière



REDUCTION DE LA VULNERABILITE

ACTION 14 : Mettre en oeuvre les stratégies d'aménagement du territoire face à l'érosion du trait de côte par commune



Merci de votre attention
Perrine VERMEERSCH – CEREMA
perrine.vermeersch@cerema.fr