



ADAPTER LES TERRITOIRES AUX RISQUES LITTORAUX ET D'INONDATIONS

5 novembre 2024

confluences

2030



2017 - 2020

CONFLUENCES 2030

Regard croisé sur
le devenir des quartiers portuaires de
Redon et Saint-Nicolas-de-Redon

Trois collectivités partenaires
REDON
SAINT-NICOLAS-de-REDON
REDON Agglomération

Un projet élaboré en concertation

2020

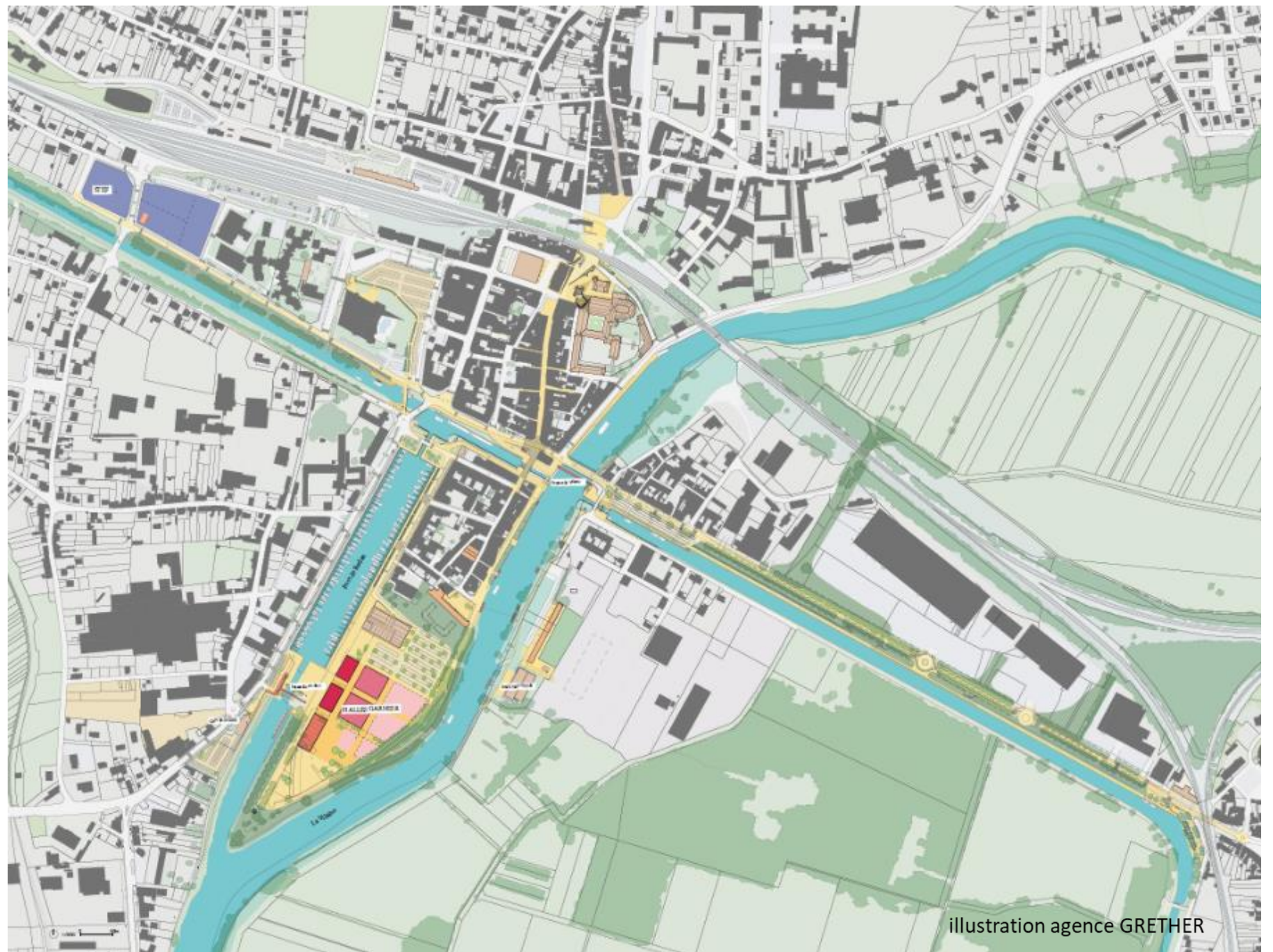
Elaboration du plan guide
Projet urbain, paysage et
programmation
Maitrise d'œuvre
Equipe Grether



Projet urbain Confluences 2030

Les enjeux

- Une image du pays de Redon à reconstruire autour de sa centralité
- L'eau au cœur du projet
- Une diversité de lieux et de situations qui fait richesse
- Une stratégie de mobilités à réinventer
- Une démarche ouverte associant les forces vives du territoire

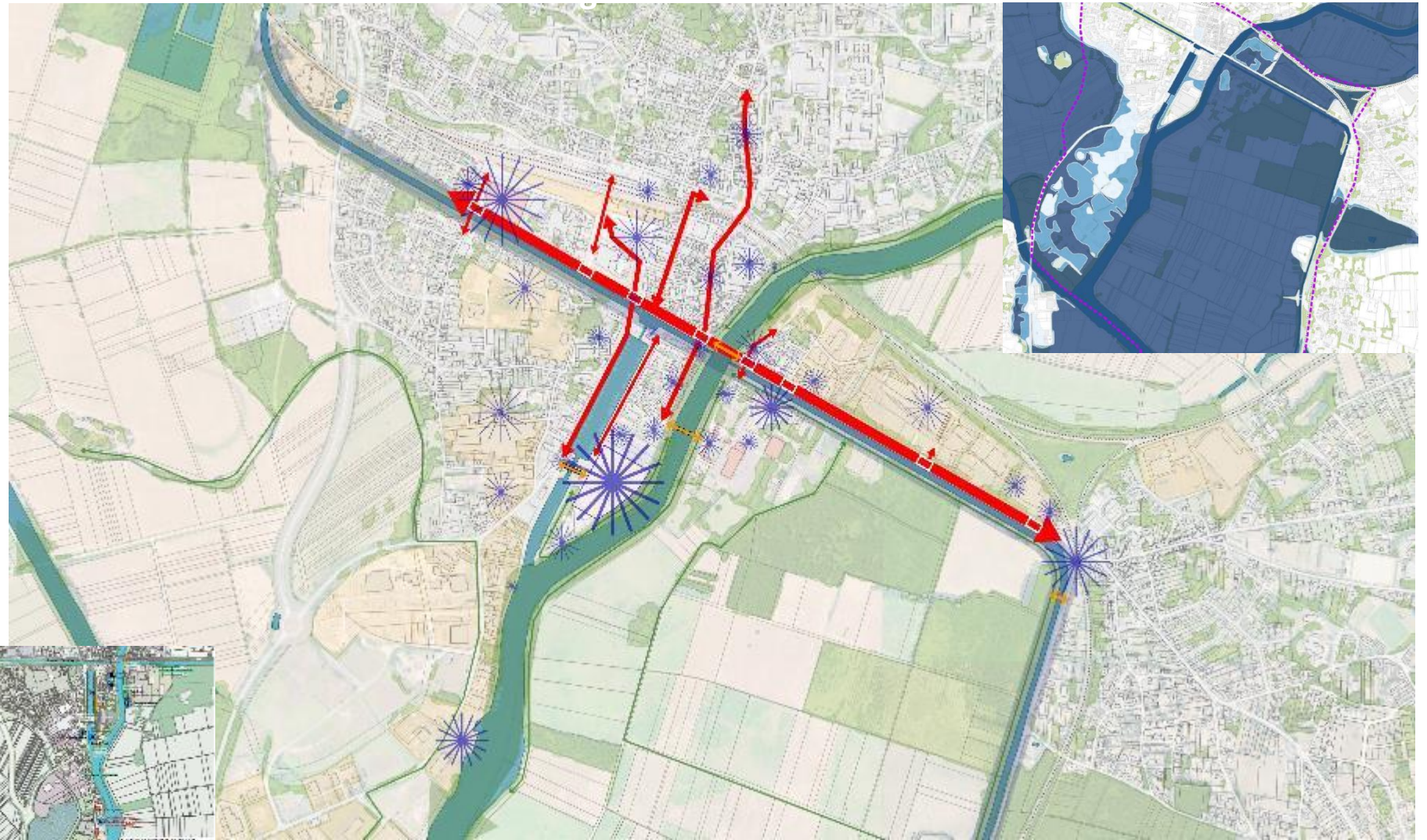


Projet urbain Confluences 2030

Enjeux croisés

- Retrouver l'identité fluvio-maritime du cœur de l'agglomération
- Révéler l'eau, les rives et les paysages : un cadre de villes extraordinaires
- Affirmer la vocation de centralité des quartiers portuaires
- Concrétiser les transitions économiques, urbaines, sociales et culturelles
- Conjuguer les mobilités et les échelles : renforcer le réseau des modes doux

Plan guide d'aménagement



Le port technique

Stratégie d'enclenchement

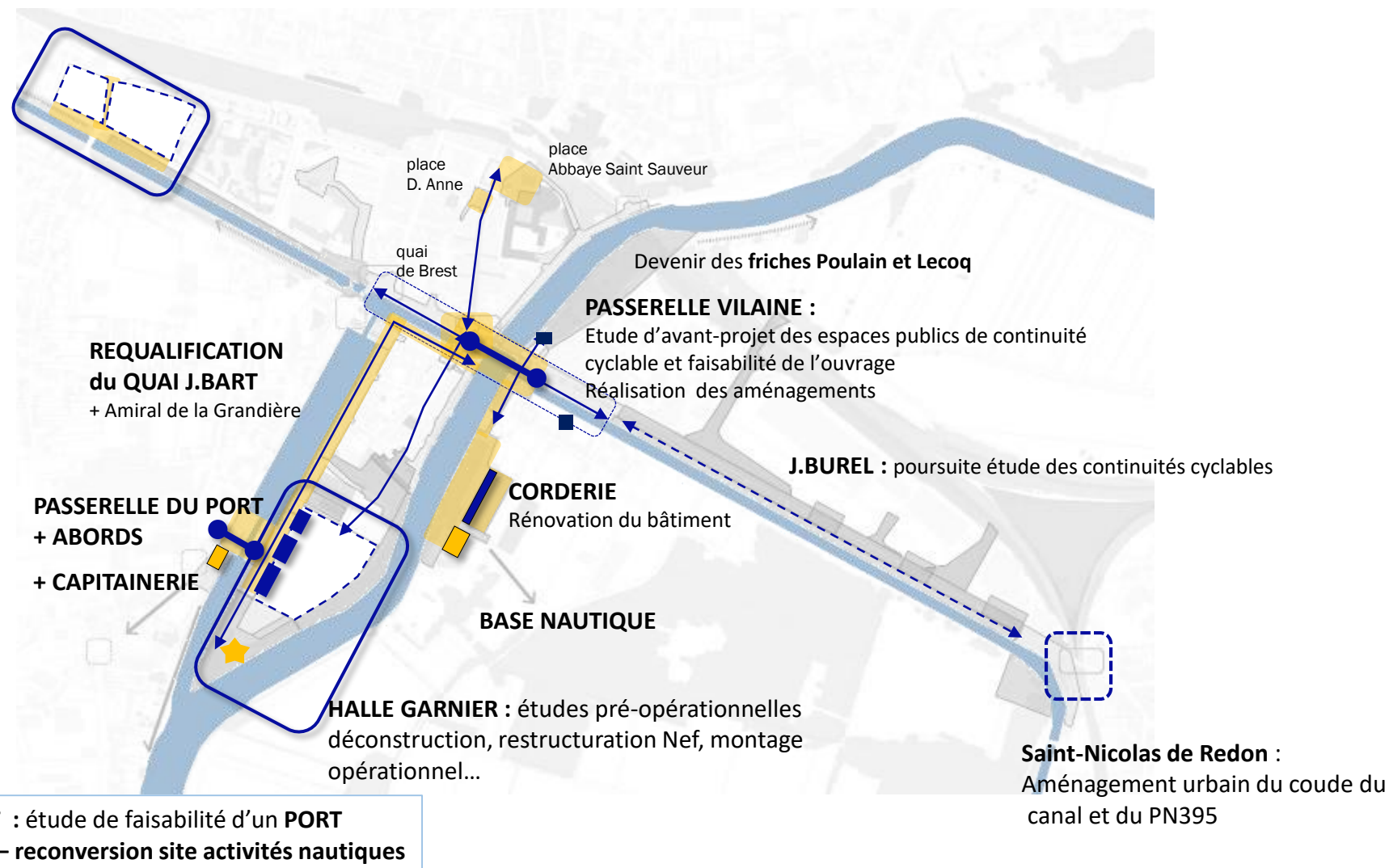
2 opérations
d'aménagement mixte
« public et privé » : STEF
+ GARNIER

Opérations de
requalification d'espaces
publics et de mobilités
et de protection contre
les inondations

Programmation de
projets de territoire
autour du nautisme et
des activités portuaires

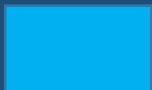
Feuille de route 2021/2025

SITE STEF : études pré-opérationnelles, montage
opérationnel



Avancement 2023

Opérations réalisées



Opération en cours de réalisation



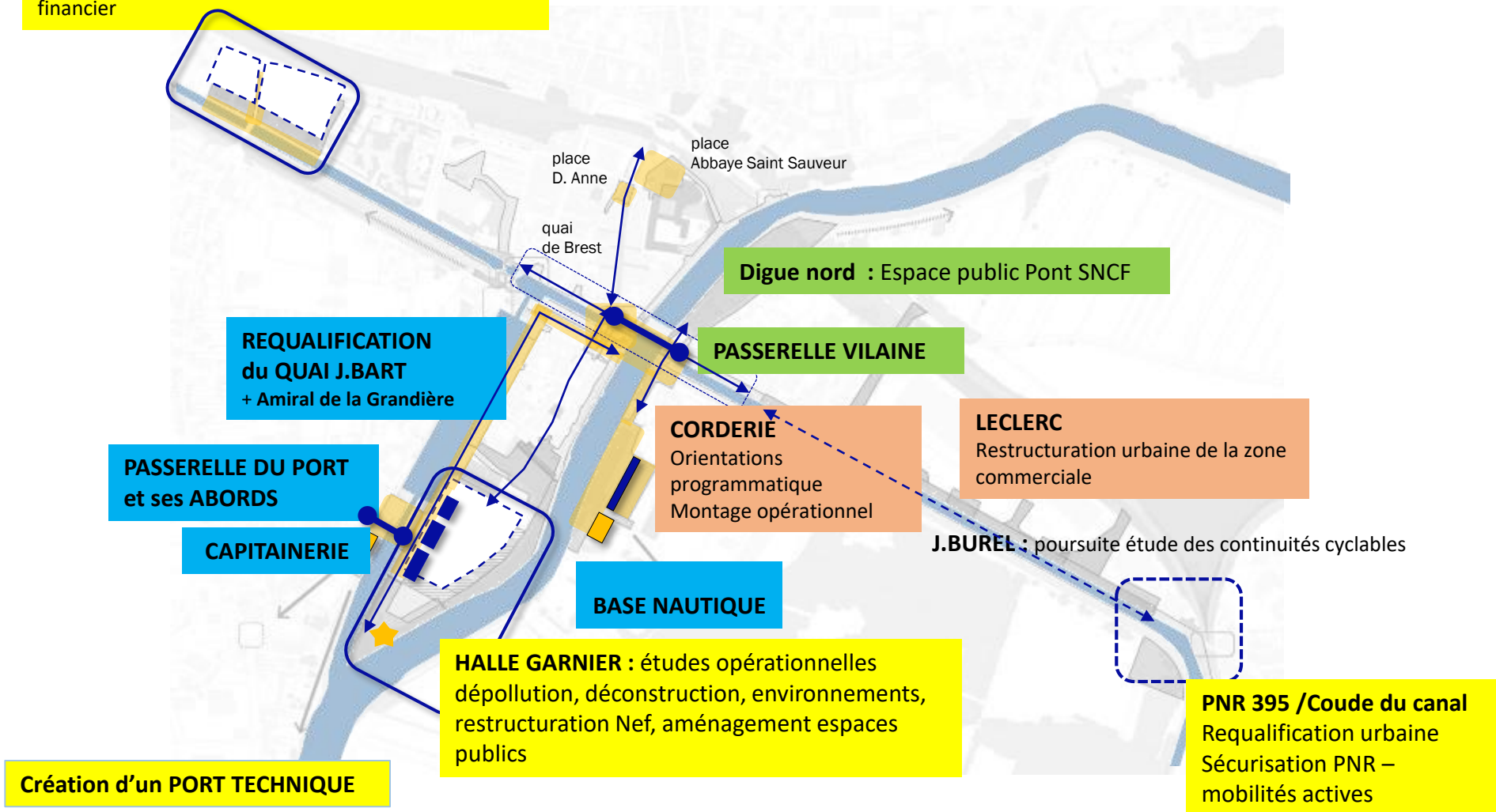
Opérations en phase de conception



Opérations en phase d'étude

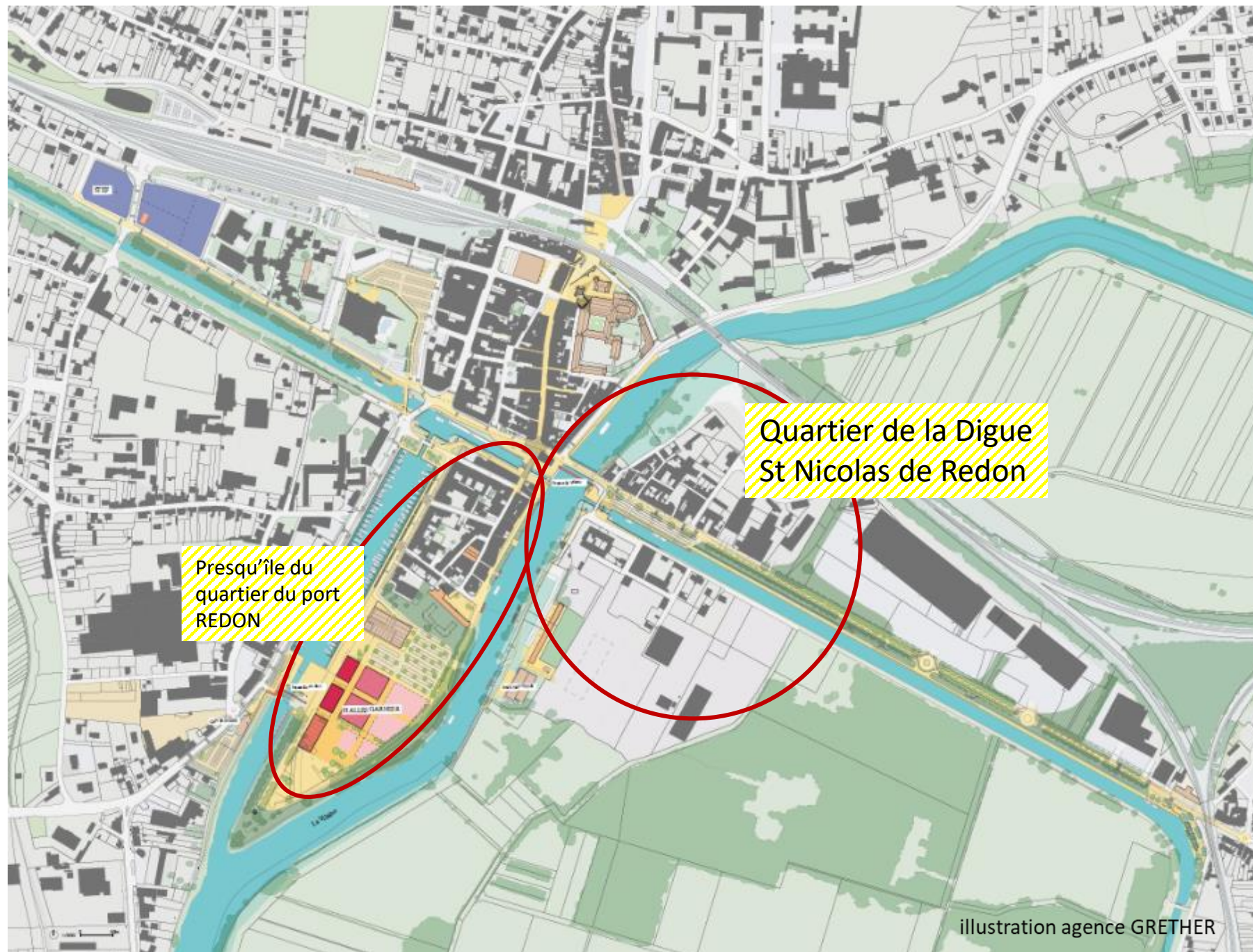


SITE STEF : démolition réalisée , études opérationnelles d'aménagement, de dépollution et d'environnements, montage opérationnel juridique et financier



Secteur de protection contre les inondations

- Secteur de la digue à Saint-Nicolas-de-Redon
- Presqu'île du quartier du port de Redon



Presqu'île du Port

Maitrise d'ouvrage

Redon

REDON Agglomération

Eaux et Vilaine

Opérations 2021 > 2024

- Aménagement de la capitainerie
- Espaces publics : Passerelle Alphonse et Jeanine Debray

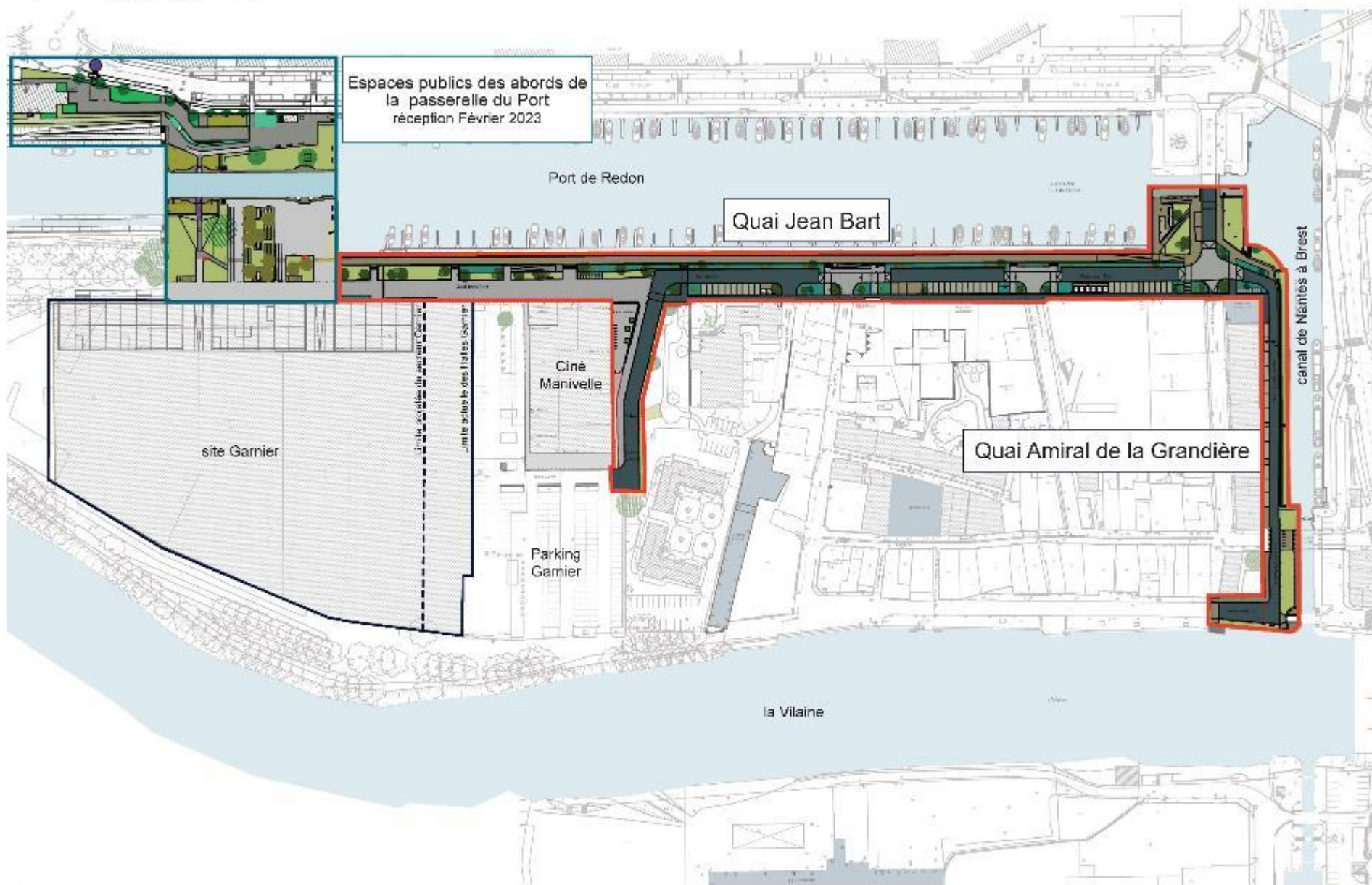
Quai Jan Bart et
Amiral de la Grandière
ET

Système de protection
contre les inondations

Opérations 2024 > 2026

- 1^{ère} tranche Halles Garnier

Plan masse général



Espaces publics Quai Jean Bart et Amiral de la Grandière

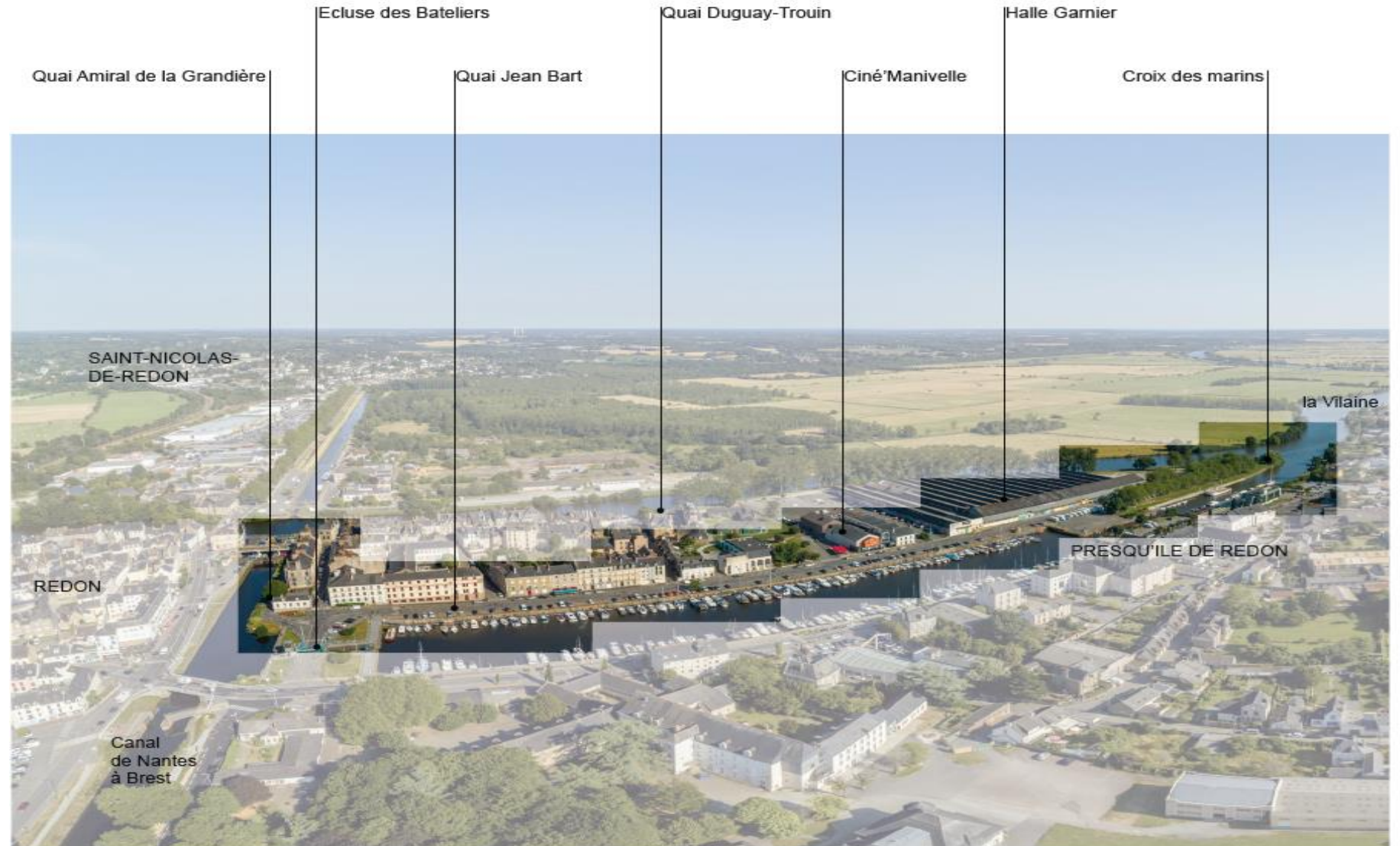
Maitrise d'ouvrage

Redon

Eaux et Vilaine / REDON

Agglomération pour les protections
contre les inondations

- **Planification travaux**
2023/ 2024
- **Coût travaux :**
2 750 000 €HT
- **Financements :**
Etat, Région Bretagne,
département



Espaces publics Quai Jean Bart et Amiral de la Grandière

Maitrise d'ouvrage

Redon

en partenariat EPTB Vilaine -
REDON Agglomération

Travaux de voirie
2023/2024

Plantation des arbres et
végétation d'ici le 15 décembre
2024



Avant

Rappel des grands principes d'aménagement :

- Requalifier l'espace public
- Reconstituer une ouverture sur le port et le canal
- Redonner de la place aux piétons/vélos
- Désimperméabiliser l'espace public
- Intégrer des systèmes de protection contre les inondations



PHOTO: H&M SUZUKI / THE OUTS



Après

Les halles Garnier

Orientations programmatiques et urbaines

Maitrise d'ouvrage - Ville de Redon

Accompagner la transformation et l'intensification des espaces rivulaires et des friches en espaces urbains requalifiés, attractifs, et mixtes, lieux d'accueil d'activités économiques, touristiques et d'habitat.

- Espace publics 7500 m²
- 70 Logements 5500 m²
- Activités 5200 m²
- Équipements 1000 m²



5 novembre 2024

Adapter les territoires aux risques littoraux et d'inondations

Conférence technique du CEREMA

Renouvellement urbain sur la presqu'île de Redon intégrant les risques d'inondations

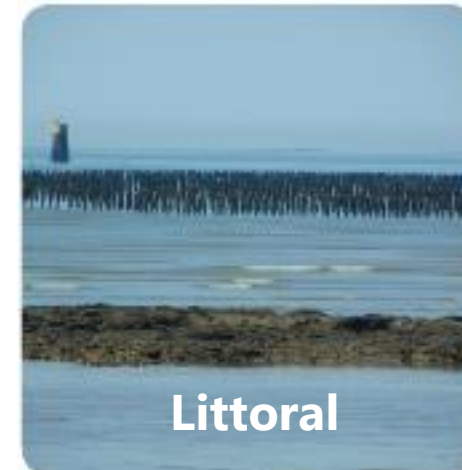
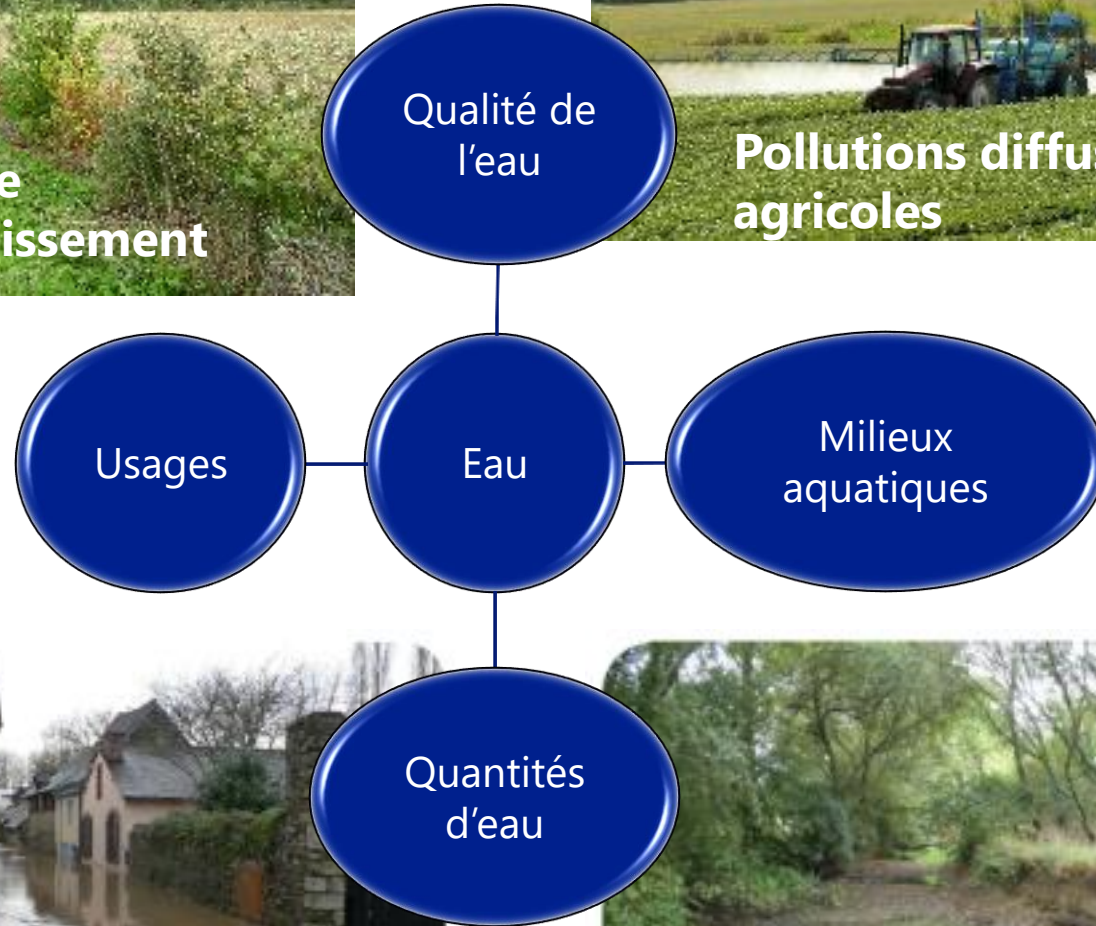


Présentation d'Eaux & Vilaine

**Etablissement Public Territorial
du bassin de la Vilaine**

EAUX & VILAINNE

Notre mission : gestion équilibrée de l'eau sur le bassin versant de la Vilaine



Un territoire de compétence cohérent : le bassin versant de la Vilaine

11 000 km²
515 communes
34 EPCI
6 Départements
2 Régions
1,26 millions d'habitants



EAUX & VILAINE

Etablissement Public Territorial de Bassin (EPTB)

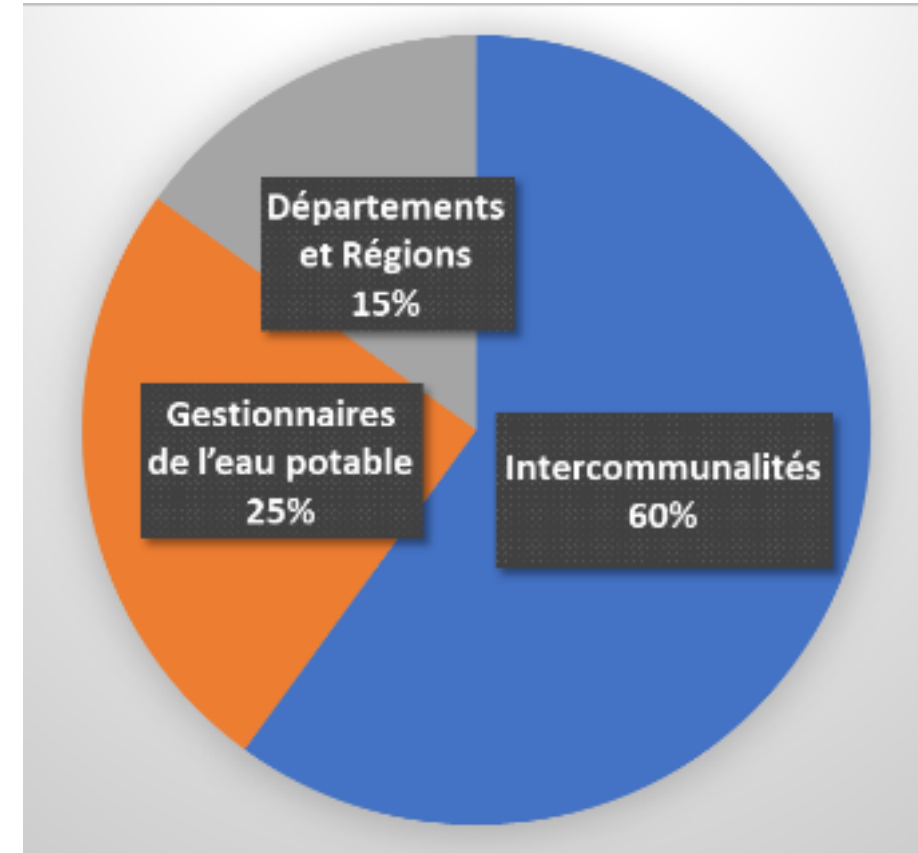
Syndicat mixte ouvert composé de 3 collèges :

Des missions « socles » générales sur l'ensemble du bassin versant :

- Planification (SAGE, Stratégie et programme d'actions prévention des inondations)
- Maîtrise d'ouvrage d'études stratégiques
- Production et transport Eau potable
- Ouvrages structurants (barrage d'Arzal et ouvrages Vilaine amont)
- Assistance aux opérateurs de bassin
- 2 sites Natura 2000

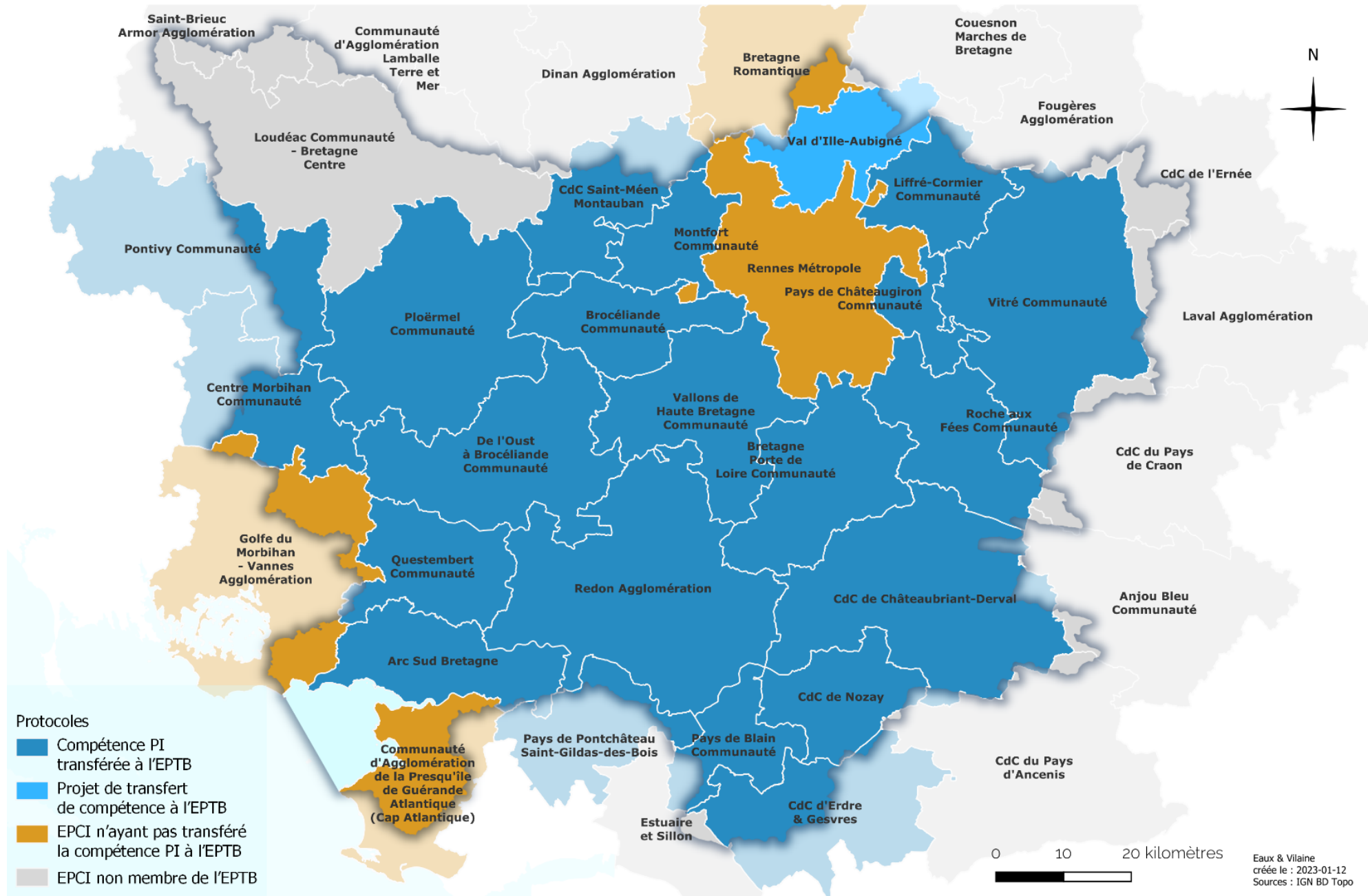
Des missions « à la carte » :

- Transfert de tout ou partie de la compétence « GEMAPI »
gestion des milieux aquatiques et prévention des inondations



26 EPCI adhérents

21 EPCI ont transféré la
 compétence « PI »



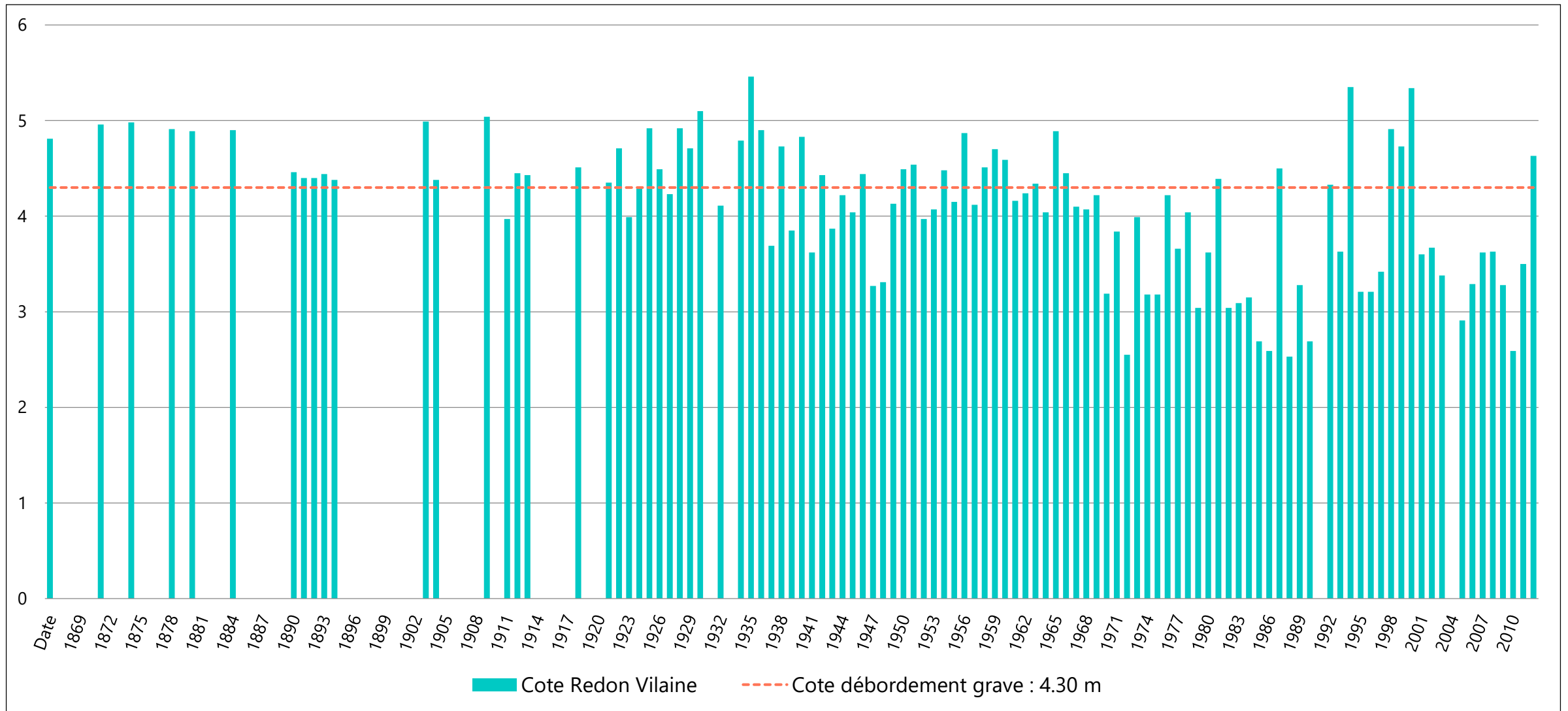
La mission « inondations » de l'établissement

1960	Création de l'Institution d'Aménagement de la Vilaine
1971	Mise en service du barrage estuarien d'Arzal
2003	SAGE Vilaine
2003-2011	1 ^{er} PAPI Vilaine
2007	« Labellisation » de l'IAV en EPTB
2012-2019	2 ^{ème} PAPI Vilaine
2015	Révision du SAGE Vilaine
2017	SLGRI du bassin de la Vilaine
2018	Transformation en syndicat mixte EPTB Vilaine
2019-2020	Transfert de la compétence « PI » de la part de 21 EPCI
2020-2025	3 ^{ème} PAPI Vilaine

Contexte

Inondations et actions à Redon

Des inondations lentes de plaine fréquentes

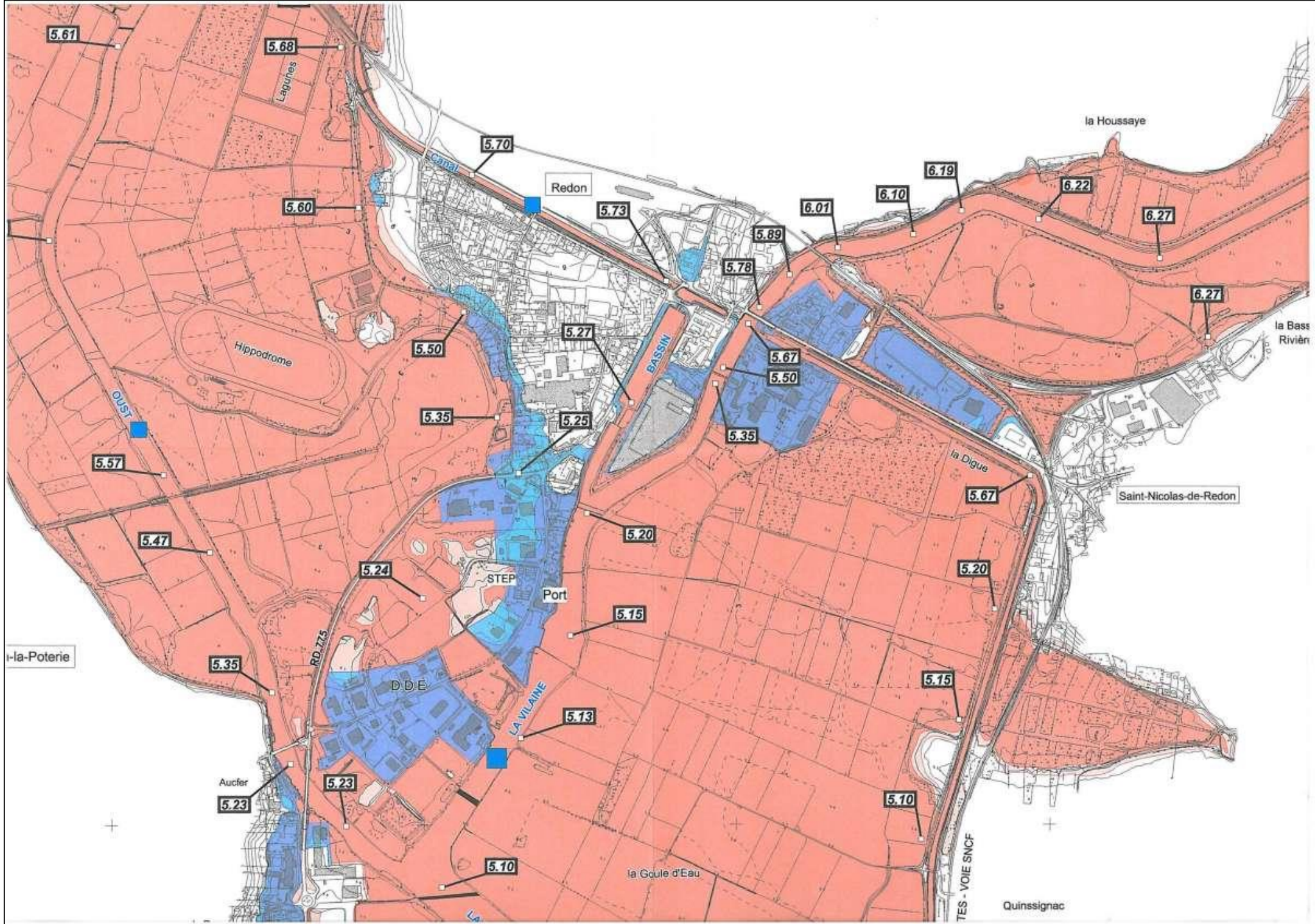


De nombreuses actions de prévention et de protection

- 1970 - Mise en service du barrage d'Arzal sur l'estuaire pour bloquer les remontées de marée et évacuer les petites crues
- 2002 - Approbation du PPRI de la Vilaine aval
- 2005 - Endiguement d'un quartier de Saint-Nicolas de Redon
- 2008 et 2013 - Elaboration des Plans Communaux de Sauvegarde et des DICRIM de Redon et St Nicolas de Redon
- 2010 - Pose de repères de crues
- 2019 – Transfert de la compétence « PI » à Eaux & Vilaine
- 2022-2026 - Opération « ALABRI » - Adapter les bâtiments aux inondations
- 2023 - Nouvelle carte d'aléa de la crues Q100 (DDTM 35) en vue de la révision du PPRI Vilaine aval
- 2024 - Confortement du système d'endiguement de Saint-Nicolas de Redon



Carte réglementaire PPRI Vilaine aval



Carte d'aléa révisée
par la DDTM 35 en 2023



Le projet

Prise en compte des risques d'inondations
dans le renouvellement urbain de la
presqu'île de Redon

La digue Nord et sud

Maitrise d'ouvrage

Eaux et Vilaine / Redon
Agglomération

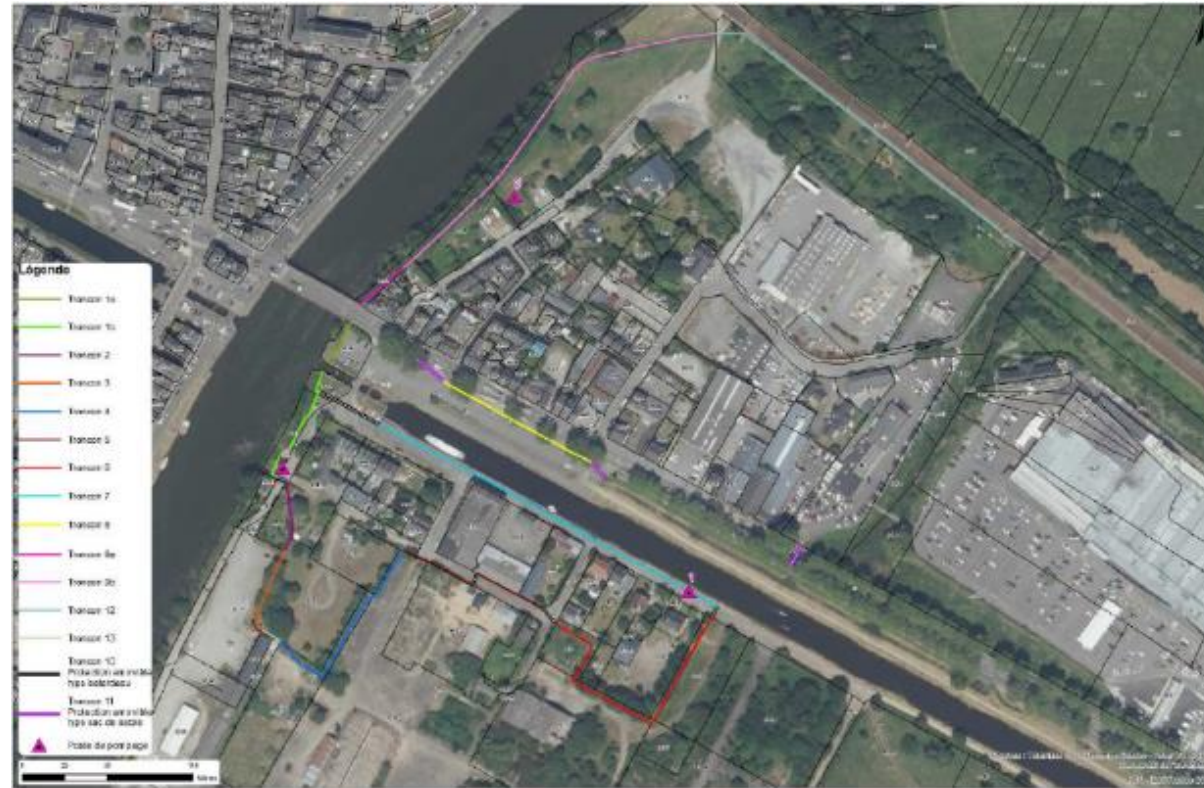
Système d'endiguement
de classe C

314 personnes
protégées

Niveau de protection :
crue de période de
retour 50 ans

Travaux de
confortement réalisés
en 2024

Travaux de confortement du système d'endiguement



Projet de système d'endiguement sur la presqu'île de Redon

- Comité de pilotage = Comité Stratégique « Confluence 2030 »
- Modélisation hydraulique
- Etude de différents scénarios
- Choix d'un scénario par les élus

Scénario retenu

Reprise voirie à 4,65 m NGF
Protection amovible de 85 cm
Reprise réseau EP

Station de Pompage

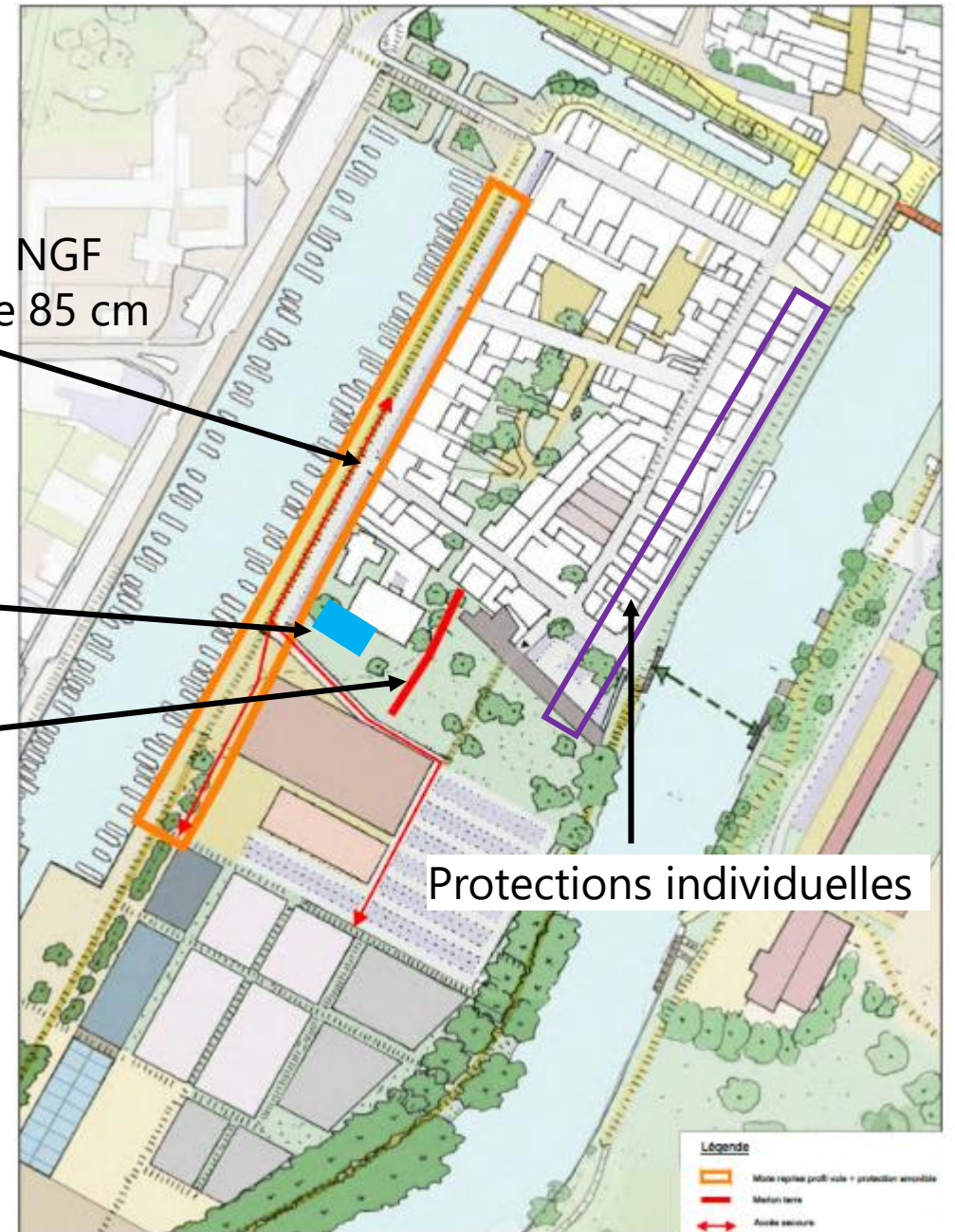
Création Digue en Terre

Protections individuelles

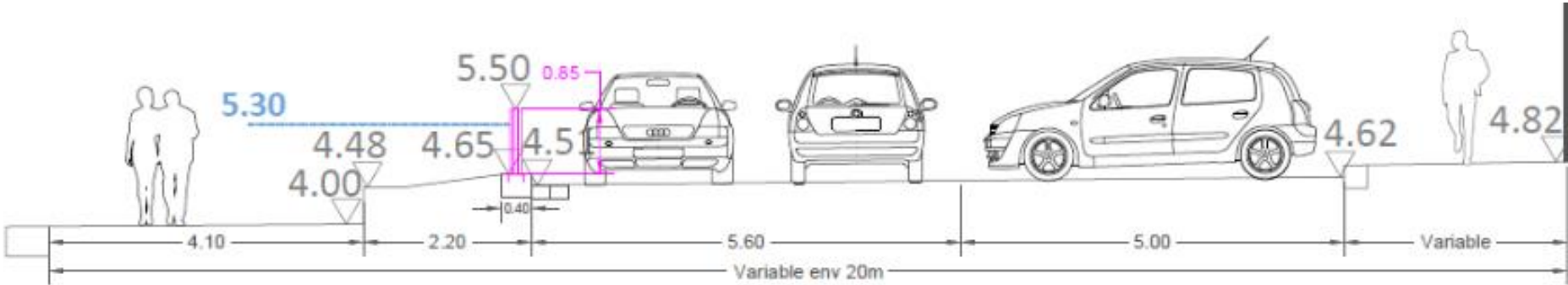
Objectif : protection pour une crue centennale

Niveau de référence : 5,30 m NGF

Cote de protection : 5,50 m NGF (intégrant une revanche de 20 cm)



Protections amovibles – illustration



Calendrier

2019-2022 : études préalables

2023-2026 : évaluation environnementale, enquête publique et autorisations administratives

2023-2024 : rénovation du quai Jean Bart

2023 : travaux par anticipation - génie civil de la station de pompage

2023 : démarrage opération de réduction de la vulnérabilité « ALABRI »

Fin 2026 – début 2027 : travaux système endiguement





Adapter le logement, l'entreprise, le bâtiment public en cherchant à empêcher l'eau d'entrer dans le bâtiment et en s'adaptant à la présence occasionnelle d'eau dans le bâtiment

1. Diagnostic
2. Solutions
3. Subventions

Nécessité d'une communication préalable : réunions publiques, plaquette, site internet, courriers ciblés...

Budget et financement

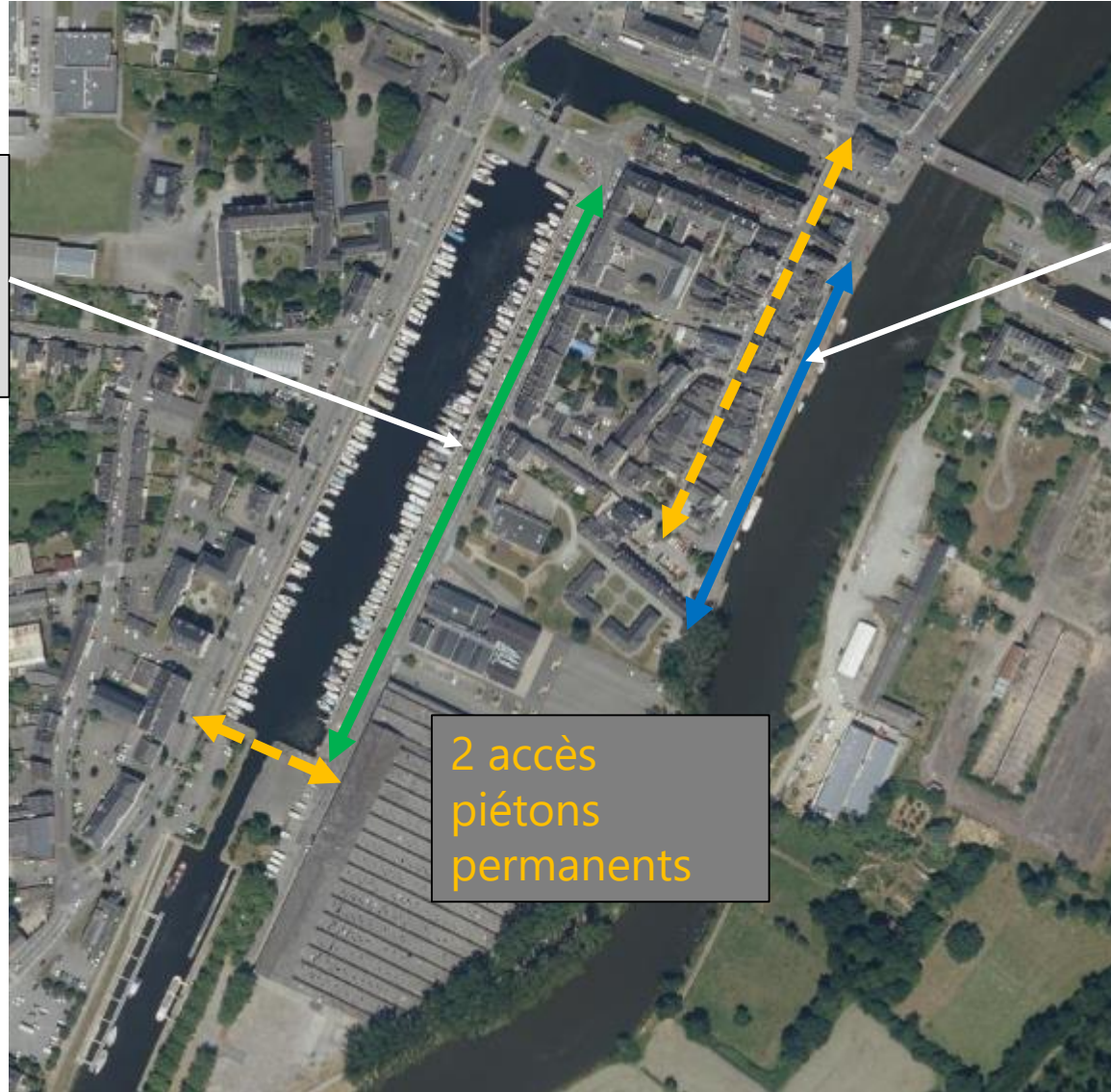
Poste	Montant TTC
Frais généraux travaux	63 000 €
Protections amovibles	523 000 €
Digue en remblais	111 000 €
Station de pompage (génie civil)	480 000 €
Station de pompage (pompes)	101 000 €
Mission de maîtrise d'œuvre (y compris mission partielle déjà réalisée pour le génie civil de la station de pompage)	166 000 €
Missions annexes (SPS)	6 000 €
TOTAL Opération	1 450 000 €
Financement	Montant
DSIL 2107 (pluvial – part Eaux & Vilaine)	229. 000 €
DSIL 2022 (système d'endiguement)	323 769 €
DETR 2022	50 000 €
TOTAL financement	602 769 €
TOTAL reste à charge	847 231 €

Montage des protections amovibles :
convention avec la ville de Redon en lien avec le PCS

Accès et évacuations en période d'inondation :
travail avec les services de l'Etat et le SDIS

La question des accès et des évacuations

Accès routier principal protégé jusqu'à la crue centennale (accès véhicules de secours)



Accès routier inondable à partir de Q10

2 accès piétons permanents



Contact

Boulevard de Bretagne - BP 11
56130 LA ROCHE-BERNARD
02 99 90 88 44
eaux-et-vilaine.fr