

LA BIOMISSIVE

LE BULLETIN DE LA RECHERCHE-ACTION
BIOMIMÉTISME TERRITORIAL

« S'INSPIRER DU VIVANT POUR DES TERRITOIRES RÉSILIENTS »

Repenser l'action publique territoriale

2022 - Expérimentations



Dans la continuité des travaux menés en 2020 (découverte des principes du vivant pour l'émergence de nouvelles voies dans l'accompagnement, la conception et la mise en œuvre de projets de territoires), l'année 2021 a consisté à hybrider et enrichir les méthodes de projet, et à identifier des territoires volontaires pour les expérimenter.

Forts des enseignements de cette première phase, au regard des retours sur les modalités de transmission qu'étaient les biomissives 1 et 2, trop littéraires et denses d'un point de vue conceptuel, il est apparu nécessaire de réfléchir à un format mobilisant une pédagogie active. En termes d'hybridation, il est également apparu que la formation pouvait être un vecteur intéressant pour capitaliser et transmettre ces enseignements, tester l'intérêt auprès d'acteurs territoriaux, initier ainsi le partage de repères communs, avant d'engager une expérimentation.

L'année 2021 a ainsi été consacrée à l'approfondissement et la capitalisation des apprentissages et a permis de faire mûrir la méthodologie et les dynamiques de projet pour préparer la phase suivante.

Dans cette idée, pour les expérimentations menées en 2022, nous sommes partis des enseignements de 2020 et 2021 et avons poursuivi notre travail autour de trois intentions-phares :

- consolider la méthodologie et les outils esquissés
- transmettre les apprentissages
- essayer à travers l'expérimentation avec des territoires volontaires.

1- Prototypage et préparation des expérimentations - 2021

La maquette (**3D mapping**) réalisée le 16 juin 2020 lors de la première phase a permis d'identifier les leviers à activer pour répondre aux besoins de transformation de l'écosystème territorial et faire face à ses enjeux majeurs. Les points stratégiques identifiés à cette occasion ont orienté la suite de notre cheminement.



Maquette 1 représentant le système actuel



Maquette 2 du système au potentiel le plus souhaitable

Leviers :

- **“Créer des liens et faire système”** : c’est la dimension relationnelle qui a été mise en évidence comme l’orientation prioritaire à suivre. D’autres choix auraient pu être pris, par exemple cibler nos expérimentations autour d’objets concrets (ex. un aménagement régénératif, l’inspiration du castor, en termes de gestion de l’eau et du risque inondation, etc.). Dans cette idée, il est souvent fait référence à l’importance du “concret”, que nous avons ici considéré dans sa dimension humaine et relationnelle : les liens, l’interconnaissance, la confiance, le respect mutuel.
- **“Gouvernance et place l’État”** : la gouvernance et la redéfinition de la place de l’État dans les politiques d’aménagement du territoire ont émergé comme des leviers prioritaires et ont été questionnées. Cela a permis de clarifier le fait que la gouvernance d’une dynamique collective est à distinguer des gouvernances institutionnelles et de projet, notamment en termes de périmètre.

Prévoir un espace-temps dédié pour s’interroger sur la gouvernance, qui prendra une forme spécifique, adaptée au contexte d’une dynamique territoriale de transition est un levier essentiel. Elle se construit au fur et à mesure de la maturité collaborative des acteurs rassemblés dans des liens de nature diverses, autour d’une intention partagée. Le processus de décentralisation se poursuit et la place de l’État dans les dynamiques territoriales est en perpétuelle redéfinition, avec une tendance forte au retrait vers des missions régaliennes.

La dimension “accompagnement” est progressivement transférée, plus ou moins explicitement, à une diversité d’acteurs, et sans toujours faire l’objet d’une transmission. Ainsi, la place de l’État dans les dynamiques territoriales est rarement évidente, en-dehors d’un positionnement administratif et réglementaire. La diversité d’acteurs dans les dynamiques de transition, et notamment des acteurs non institutionnels, est un élément dont l’État semble avoir du mal à se saisir, de par sa structuration notamment.

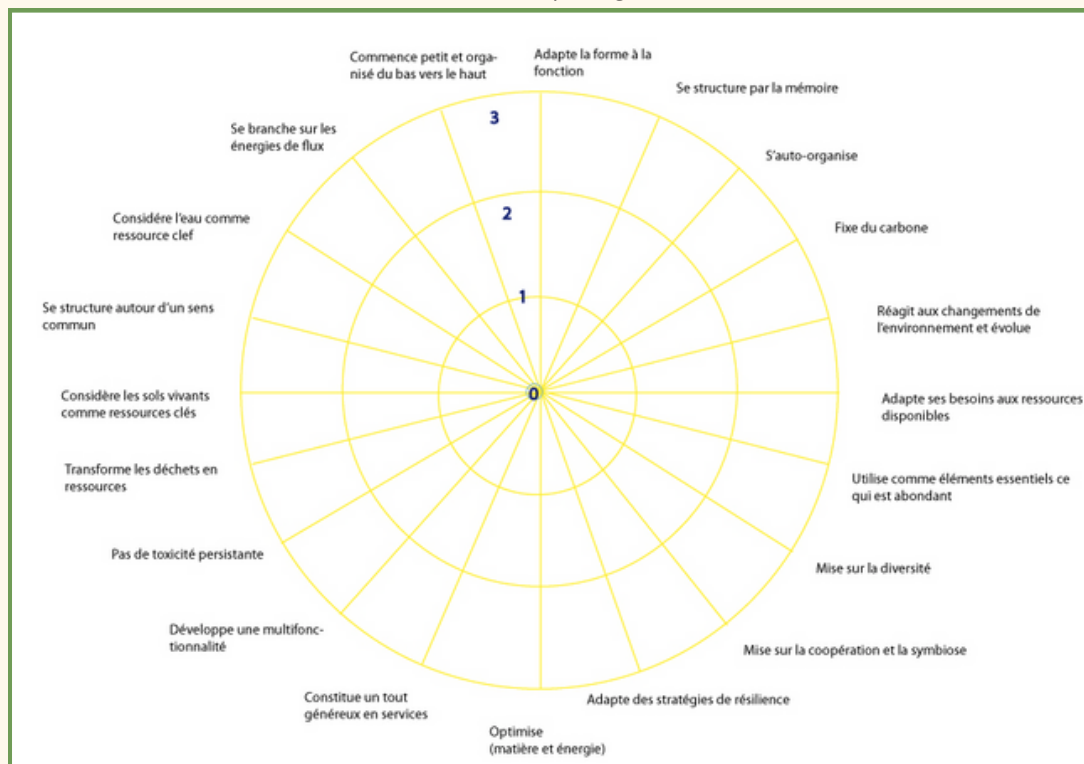
- **La question des “Communs” et d’un modèle économique de transition** : les enjeux des modèles économiques ont été abordés, en constatant l’émergence de nouvelles formes, hybrides, encore fragiles et peu reconnues d’un point de vue institutionnel. Par exemple, la mise en place des contrats de relance et de transition écologique (CRTE) entre l’État et les collectivités a été une actualité contribuant à appuyer l’intérêt de ces réflexions et offert également différents retours d’expérience enrichissants (Lab CECSY, Fab-T). L’articulation des dynamiques de transition avec les programmes publics (planification, appels à projet, etc.) a également été abordée. Les programmes publics sont souvent également une modalité de financement des politiques publiques de transition, qui restent toutefois assez descendants et peu co-construits.

Outils :

La consolidation des méthodologies s'est attachée au prototypage de quatre outils (sous licence CreativeCommon, accessibles sur un [dossier partagé](#)) ayant vocation à évoluer via des expérimentations ultérieures :

- Parcours inspirant (formation-action)
- Fiche territoire (diagnostic "bio-inspiré")
- Radar de pilotage
- Manuel

Radar de pilotage



The cover features a green and white background with a large white leaf-like shape. At the top left, there is an orange abstract pattern. The title 'S'INSPIRER du Vivant' is written in a large, elegant font, with 'S'INSPIRER' in all caps and 'du Vivant' in a script font. Below the title, it says 'pour des territoires résilients'. On the left side, there are logos for 'territory lab', 'Dre'Lab', 'Cerema', 'biovallée', 'Institut +44 Futurs souhaitables', and 'PRÉFET DE LA RÉGION AUVERGNE-RHÔNE-ALPES'. On the right side, there is a circular inset image showing a modern city street with a tram and buildings. Below the inset, there is a stylized graphic of a sun or flower. At the bottom left, there is a Creative Commons license logo (CC BY-NC-SA).

Ce manuel présente les avancements d'une *Recherche-action* qui a pour objectif de modéliser une méthodologie de projets de transition écologique et sociale pour les territoires en s'inspirant du biomimétisme et des principes du vivant.

Le travail de la recherche-action continue en 2021 à travers des parcours de formation et des expérimentations territoriales.



Prototypage d'un parcours d'inspiration

Le prototype d'un parcours numérique pour partager les enseignements de nos explorations de 2020, en période de covid, a été testé au printemps 2021 et a rassemblé plus de 80 personnes. Il a permis de vérifier que ce format fonctionnait bien. Lors de la deuxième session de test, il a été fait le choix de proposer ce parcours à des territoires volontaires comme une introduction à l'expérimentation territoriale prévue en 2022.

Ainsi, les participants, et en particulier ceux issus de l'Ardèche, ont suivi ensemble ce parcours (DDT 07, PNR des Monts d'Ardèche, maire de Saint-Pierreville, association Les Bergerades), qui a proposé un socle commun, une compréhension partagée, avant de lancer l'expérimentation territoriale proprement dite avec les acteurs du territoire.

Cela a également été l'occasion de tester, consolider et ajuster les outils grâce aux retours des participants (fiche territoire, radar, manuel méthodologique).

INTENTIONS pédagogiques #Biomimétisme

- RENOUVELER** et actualiser la manière de faire émerger et d'accompagner les projets de territoire, afin d'intégrer les enjeux liés au dérèglement climatique et à l'effondrement de la biodiversité. #Régénérescence
- S'INSPIRER** du biomimétisme pour placer le Vivant (protection, régénération) dans l'ADN des projets de territoire. #Principes du vivant
- PROPOSER** une traduction opérationnelle des théories liées à la notion du Vivant (résilience, économie symbiotique, biomimétisme, ...), en complémentarité des démarches existantes de projet. #Territoire
- PRÉSENTER** un contexte pédagogique qui relie : urbains, rural et semi-urbain. #Collaboratif
- EXPÉRIMENTER** des postures de coopération et de pilotage de projet collaboratif (intelligence collective). #Résilience

PROGRAMME

Nous vous proposons 5 webinaires de 2h à 2h30 reliés par un travail d'intercession facultatif. #Biomimétisme

- 1 Résilience** (MODULE 1) : Introduction au parcours numérique. Transitions et résilience des territoires vers un changement de regard. David Nicogossian - Cerema, Caroline Bailey Tardy - Dreal. #Territoire
- 2 Principes du vivant** (MODULE 2) : Biomimétisme territorial, comment réintégrer le vivant dans les enjeux territoriaux ? Tarik Chakchak - Institut des Futurs Souhaitables, David Nicogossian - Cerema, Caroline Bailey Tardy - Dreal. #Régénérescence
- 3 Ancrage territorial** (MODULE 3) : Approche territoriale participative et gouvernance de projet. L'expérience du projet de territoire rural Biovallée. Olivier Massicot - Territory Lab. #Principes du vivant
- 4 Prototypes** (MODULE 4) : Ce module est en cours de validation. Résilience industrielle et enjeux des territoires urbains. Retour d'expérience du projet de territoire Start up de Territoire et de la métropole du Grand Lyon. #Régénérescence
- 5 Convergence Méthodologique** (MODULE 5) : Convergence et capitalisation collective du parcours. Olivier Massicot - Territory Lab, David Nicogossian - Cerema, Caroline Bailey Tardy - Dreal, Tarik Chakchak - Institut des Futurs Souhaitables. #Collaboratif

CONTENUS

- Le parcours numérique est structuré par le processus en U du **présencing** Institut du MIT.
- Un outil transversal guidera le travail d'intercession : le **manuel de questionnement territorial**.
- 3 projets de territoires seront présentés : Biovallée en Vallée de la Drôme - Start-up de Territoire communauté d'agglomération Valence-Romans, Métropole du Grand Lyon.
- Les concepts présentés : La **boussole de la résilience / Processus natural Step / Les cartes des principes du vivant / Les gouvernances archipelles**.

Tous les modules hybrident présentation de savoirs, temps d'échange et travail collectif.

Le parcours inspirant a ainsi constitué un pilote d'essaimage méthodologique. Conçu comme un processus en lui-même, il a permis aux participants de partager le commun créé par cette recherche-action en faisant l'expérience de ses enseignements et des approches méthodologiques proposées par le Presencing Institute* (3D mapping, journaling, travail en ateliers, cheminement en intersessions). Au-delà, il a également permis de mettre en lien des acteurs porteurs de synergies en proposant un espace d'émergence et de partage de projets (création d'un wiki).

Cette forme de capitalisation et d'essaimage a constitué une transition vers la phase suivante : à la fois la phase d'essaimage du cycle commencé en 2020 et la phase de co-initiation et co-sentir du cycle qui s'est déroulé en 2022 (expérimentations). Ainsi, cette première mise en lien d'acteurs a permis d'identifier des territoires intéressés pour poursuivre la réflexion.

2- Expérimentations - 2022

L'année 2022 a donné lieu à l'exploration de territoires en transitions, autour de deux actions :

- un processus collaboratif inter-projets territoriaux
- une expérimentation territoriale autour du territoire de Saint-Pierreville (Ardèche)

Cette démarche d'étude et d'accompagnement a été structurée par le processus en U et ajustée chemin faisant, dans l'intention de mieux cerner les approches bio-inspirées appliquées aux territoires, de soutenir les dynamiques émergentes sur le territoire régional, de contribuer à les valoriser et à les essayer.

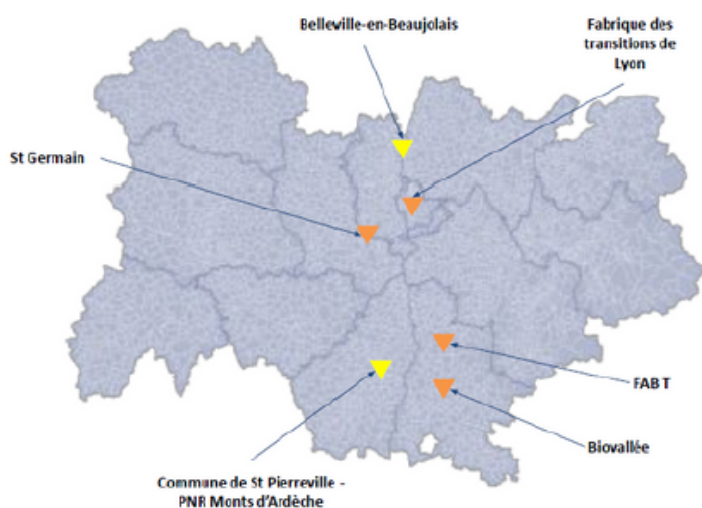
Elle a également associé l'Institut Michel Serres (IMS) afin de bénéficier d'apports plus universitaires, ainsi que d'une relecture méthodologique, pour contribuer à favoriser la prise en compte des valeurs du vivant dans les dynamiques de transition écologique des territoires.

2.1- Étude exploratoire

Dans la continuité des travaux des années précédentes et de son processus collaboratif, l'étude a permis d'élargir le cercle des participants, en laissant plus de place à des acteurs institutionnels de niveau territorial à la fois de l'ingénierie territoriale (agence d'urbanisme de Lyon) et de collectivités engagées dans des démarches innovantes (Belleville en Beaujolais avec un projet de territoire bioclimatique, Saint-Pierreville engagée dans un appel à projet "Village du futur", la Fab-T de l'agglomération de ValenceRomans, le projet BioVallée).

Également, des dynamiques portées par la société civile se sont jointes à la démarche (Saint-Germain en transition et SaônEssence, la Fabrique des transitions de Lyon et ses régions, le Centre Permanent d'Initiatives pour l'Environnement - CPIE- du Pilat).

En parallèle, on a constaté une mobilisation des services de l'État plus difficile, recentrée autour de services dont l'accompagnement et la facilitation territoriale constituaient une priorité stratégique, à l'instar de la DDT07, dans la continuité de son action de longue date, notamment la mise en place d'un comité opérationnel de cohérence territoriale.



CHIFFRES CLEFS

- 1 région : Auvergne-Rhône-Alpes
- 33 participants
- 16 organisations
- 6 dynamiques territoriales

DÉMARCHE GLOBALE

Evolution sur un cycle animé dans la complémentarité de 3 axes de développement

PROCESSUS U

Observer
21 Jul 2022

Agir
7 décembre 2022

Se retirer et intuitiver

13 octobre 2022



Discussion collective autour de la bio-inspiration dans les locaux de l'ENS de Lyon

Objectifs

Pour les territoires et projets participants à l'étude

Territoire apprenant

- Capitaliser les savoirs
- Hybrider les savoirs avec d'autres territoires.

Stratégies bio-inspirées

- Modéliser des stratégies innovantes bio-inspirées qui puissent renforcer leur capacité de résilience et d'action, et permettre de nouvelles alliances locales.
- Permettre le développement d'aménagements régénératifs des territoires.

Méthodes

- Identifier des questions/problématiques concrètes qui pourront être solutionnées.
- Expérimenter des changements de posture et acquérir des éléments de méthode et outils.

Pour les porteurs de la recherche-action

Processus

- Approfondir des propositions singulières, à partir de signaux faibles, pour en retirer des enseignements, des préconisations, et challenger la question de la bio-inspiration.
- Expérimenter une démarche apprenante autour de la notion de bio-inspiration : concepts / postures / outils.
- S'appuyer sur la dynamique du TYL autour du "Vivant" et hybrider avec les approches du Cerema (résilience) et du Dre'Lab (innovation collaborative).

AURA

- Capitaliser et valoriser au niveau régional des savoirs et expériences existantes
- Mettre en lien des territoires-acteurs impliqués dans la régénération territoriale.

CERCLE 1

Expérimentations

La commune de Saint-Pierreville sur un potentiel projet de territoire (en lien avec le PNR des Monts d'Ardèche)

La commune de Belleville en Beaujolais pour le projet ville bioclimatique

Capitalisation - participation

Association Biovallée pour le projet de territoire

Biovallée - bassin versant de la rivière Drôme

FabT pour le projet Start-up communauté d'agglomération Valence-Romans

Fabrique de Transition Lyon et ses Régions

L'association St Germain en transition pour la commune Saint-Germain-au-Mont-d'Or

CERCLE 2

Les partenaires

DDT : Ardèche, Rhône

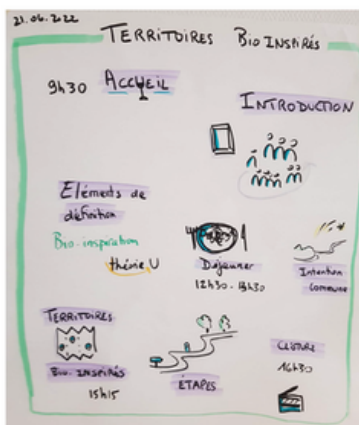
Réseau régional des paysages AURA

Agence urbaine de Lyon

ADEME *en attente de confirmation*

CPIE Maison de l'eau du Pilat

Institut Michel Serre

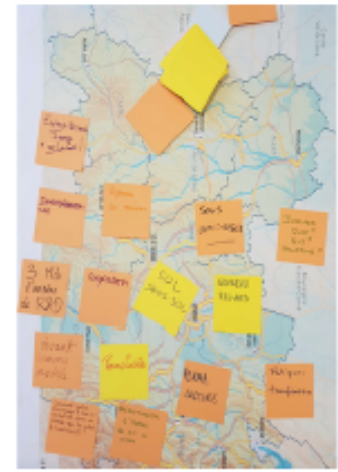


La présence active des participants a permis de mettre en mouvement et en exergue les éléments suivants :

- un **éco-système mixte** : la cartographie vivante réalisée le matin a esquissé une communauté apprenante autour de dynamiques de transition, de résilience, et de régénération des territoires, à de multiples échelles (locale, départementale, régionale, nationale) et impulsées par des acteurs issus d'organisations diverses (association, État, collectivité, structure hybride).
- la co-construction des **accords de groupe** pour fixer le cadre relationnel au sein de cette démarche.



- une amorce de réflexion partagée de ce que la **bio-inspiration** peut apporter à des dynamiques de transition.
- la présentation de l'**approche régénérative** expérimentée dans le cadre de cette recherche-action.
- un **cadre d'innovation** mêlant le fond (résilience, régénération, bio-inspiration) et la forme (intelligence collective, processus transformatifs), activé grâce à cette dynamique collective et à l'ancrage territorial qu'elle permet.



- dans un contexte complexe, l'envie du **passage à l'action**, de la concrétisation, d'outils, de nouvelles représentations, méthodes, au service de cette intention.

comprendre
réseau apprendre
méthode lien curiosité diffusion
concrétisation
mutualisation partage
découverte
coévolution

conception
outils vision facilitation
méthode réseau écoute expertise
expérience
partage terrain exemple
participation

- une **communauté informelle mobilisée** : il est ressorti des échanges une intention transformative de transition partagée, qui prend des formes différentes d'un territoire et/ou d'une organisation à l'autre.

VERBATIMS

Envie de se retrouver sur les territoires pour se "bio-inspirer"

"Merci d'apporter ce sujet, qui permet de voir qu'on est nombreux à partager ces enjeux."

"Les échanges m'ont permis d'avoir une posture réflexive par rapport à mon propre projet."

"Naissance d'un espace inédit"

"Envie de continuer le voyage et de passer aux possibles."

"Je suis témoin de la volonté de travailler ensemble, d'enrichir la démarche collective."

Ce processus collaboratif itératif a permis de faire émerger au sein du collectif des initiatives de partage d'expérience et de savoirs. Dans cette idée, deux temps ont été organisés :

- 9 novembre : un webinaire sur la sous optimalité du vivant, avec Olivier Hamant et Patrick Degeorges (IMS)



- 24 novembre : une rencontre à St Germain-au-Mont d'Or avec l'association Saint-Germain en Transitions, SaôneSens et la commune de Saint-Germain au Mont d'Or.

La journée immersive de partage d'expériences autour de l'inspiration du vivant, a été l'occasion d'accueillir une délégation de la commune de Punaauia (Polynésie française).

En effet, cette commune faisant face aujourd'hui à de nombreuses pressions, elle a décidé la révision de son document d'urbanisme et sollicité le Cerema pour l'aider à l'élaboration d'un projet participatif résilient.

L'approche bio-inspirée de la recherche-action a résonné avec la culture polynésienne d'un lien essentiel à la "nature".



Voyage apprenant - Saint-Germain-au-Mont d'Or - 24 novembre 2022

Les échanges très riches ont confirmé l'intérêt de cette vision renouvelée du développement d'un territoire et de sa résilience. La diversité des participants et des contextes territoriaux (métropole urbaine, territoires péri-urbain, rural, outre-mer, ...) a permis des inspirations croisées tout en constatant le partage des enjeux d'habitabilité et de vivre-ensemble quelles que soient les singularités locales.

Le deuxième atelier collectif, s'est déroulé le 13 octobre 2022. Un diagnostic territorial de transition a été réalisé à l'aide d'un 3D mapping, revisité à l'aune des principes inspirés du vivant. Cet exercice a permis d'identifier des leviers d'évolution "bio-inspirés".

Maquette de l'éco-système territorial de transition (bio-inspiré)

Réalisation, en deux sous-groupes, d'une maquette pour représenter l'éco-système territorial de transition (réalité actuelle), analysé en s'appuyant sur des principes inspirés du vivant, puis co-construction de son évolution vers son meilleur futur souhaitable (projection).



Projection : maquette du groupe 1 (principes filtre : évoluer/déchet-ressource/optimiser l'information)



Projection : maquette du groupe 2 (principes filtre : être clos mais ouvert/diversité/tout généreux en services)

S'INSPIRER du Vivant

pour des territoires résilients



Régénérer :

- L'eau comme source et lien de vie
- Végétaliser (solutions fondées sur la nature, ...)
- Ralentir (temps lent et temps long)
- Réactualiser le sens
- Expérimenter

Transformer les déchets en ressources...

06

Déf.

Dans les écosystèmes*, les déchets issus d'un organisme* deviennent une ressource pour un autre organisme. Le vivant utilise les atomes les plus abondants, ce qui facilite l'économie circulaire de la vie.

Équilibrer et assurer l'équité :

- Répartition des richesses notamment dans l'espace (économie, activités)
- Équilibrer les énergies masculine et féminine
- Sortir des rapports de domination
- Reconnaissance du rôle et de la valeur de chacun

Miser sur la diversité

14

Déf.

Un écosystème est similaire à une organisation humaine. Pour perdurer, plusieurs fonctions doivent être assurées : il s'agit de la "diversité fonctionnelle". Parfois, une même fonction peut être remplie par plusieurs espèces différentes : on parle de "diversité de réponses".

Miser sur la diversité :

- Sortir de la fonctionnalité des espaces
- Essaimer les fonctions, les usages, les ressources, les démultiplier sur le territoire
- Mixité des personnes, des espèces
- Jouer sur la complémentarité

Évoluer

33

Déf.

La dynamique entre la création de nouveautés et la sélection des meilleures stratégies mènent à l'évolution du vivant*. C'est l'environnement qui influe sur ces évolutions.

Leviers systémiques bio-inspirés

Optimiser grâce à l'information

16

Déf.

Les performances des systèmes vivants* s'expliquent largement par une utilisation optimale de l'information. Ceux-ci utilisent de nombreuses fonctions sensorielles pour transmettre et recevoir des informations permettant de réagir à ce qui se passe dans leur environnement.

Relier :

- Imaginer des espaces et des temps pour nourrir la convivialité
- Soigner le lien, la relation
- Rapprocher les institutions avec les éléments naturels du territoire
- Changer de regard (sur les institutions, sur le rapport Homme/Nature, Homme/Femme, etc. → relier plutôt qu'opposer
- Liens entre entreprises locales et formations

Constituer un tout généreux en "services"

07

Déf.

Dans les écosystèmes*, les interactions entre les espèces et leur milieu génèrent un ensemble de "services" utiles à tous : on parle de "services écosystémiques". Générés de manière gracieuse, ils sont utiles à d'autres espèces et à la globalité de l'écosystème.

Mailler le territoire :

- Mettre en lien des unités entre elles, maillage du territoire, dessertes, ramification de mobilité douces connexions avec l'extérieur
- Diffusion de la culture et de l'éducation sur le territoire (culture nomade)
- Éducation décentralisée

Être clos... mais ouvert !

27

Déf.

Le vivant* se construit avec des frontières, des limites qui, pourtant, permettent de toujours communiquer avec l'environnement extérieur. La notion de « frontière » peut aller d'une membrane d'une cellule à la peau d'un corps, mais également à la limite d'une forêt ou d'un récif de corail.

Favoriser l'autonomie/souveraineté :

- Retrouver de la souveraineté (gouvernance/décision)
- Circuit-court de la finance (banque de développement territoriale)

Le dernier atelier, le 7 décembre 2022, a permis aux participants de formuler des enseignements et recommandations de portée générale, pour favoriser la transition écologique et solidaire des territoires.

Accueillir.
accueillir → venir
→ Devoir de réciprocité
accueil/hospitalité

Favoriser l'autonomie et la souveraineté
des ressources
par des circuits courts
de la finances -
→ Reconnaître le rôle
d'acteur citoyen
territorial bio inspiré
→ les compétences de
l'Homme Écointro!

Donner à voir les pépites (déjà là)
Partager et faire
du bien via le Club
Climat & Résilience
Expérimenter
Former et la transition
(Etat)
Mettre en synergie les
énergies
#Compagnage #Hybridation

Referendum
d'une nouvelle
Constitution
↳ la contribution
de la Vie
(Parmi les
Terrains)

(Re)investir les territoires
↳ Investissement sur le
Tps LONG
→ il y a confiance
MISE AVEC GUILLE

(Re)CRIER DES COMMUNS
grâce aux
maillages.
Des jardins partagés,
des forêts communes

Décloisonner hybrider
relier,
perméabiliser
connecter
rencontrer entre
les mondes
au niveau géographique
imputer
mailler
côtayer

RElier référentiel
→ RElier PAR LE COMMUN
↳ UN VOCABULAIRE
COMMUN
Glossaire culture
commun
→ Rassembler autour
de nouvelles pratiques
↳ la Bioinspiration
↳ Au croisement
Design Régénératif
Innovation collaborative
Approche systémique
économie circulaire

PRENDRE le TEMPS
La patience

Mise à place et soutien à l'émergence de la transition
"maison de transition": espaces
d'expérimentation, des principes
et d'applications des principes
du bio-mimétisme.

Ehah, nettes vous en réseau pluriel!

Savoirs éco-systémiques
Préserver/régénérer les
systèmes écologiques et
Considérer les 7 cycles de
l'eau de la vie et
d'aménagement

Passer à intégrer les agriculteurs
des agriculteurs au
cœur.
(ça ou vivant, et
l'adaptation au
dérèglement climatique)

Atterrir
Archipeliser
Zone de Vie
Territoire
Souveraineté
Spiritualité
ralentir?

Capitalisation :

Les enseignements récoltés lors de l'atelier constituera la matière pour construire la dernière biomissive de la recherche-action « S'inspirer du Vivant pour des territoires résilients ».

Valorisation et bilan :

La démarche fera l'objet d'une analyse réflexive menée par l'Institut Michel Serres. La restitution, qui sera en partie co-constituée avec les participants proposera des formats variés :

- Journée participative (date pressentie le 23 mai 2023)
- Note d'analyse réflexive
- Traduction graphique des enseignements-clefs (Anouck Rayé)
- Exposition photographique (Charlotte Caron)
- Biomissive (format de documentation et de capitalisation de la démarche.

2.2- Expérimentation autour du territoire de Saint-Pierreville

L'expérimentation conduite sur le territoire de Saint-Pierreville s'est articulée avec le projet urbain élaboré par la commune dans le cadre du programme "Village de demain" proposé par le PNR des Monts d'Ardèche.

Elle a suivi les objectifs et le processus décrit ci-dessous, guidée par les intentions suivantes :

- aménagement régénératif, en lien direct avec le projet village de demain
- ménagement territorial, en lien avec un projet collectif de transition écologique et sociale du territoire

Le périmètre de territoire pris en compte a été celui de l'ancien Canton de Saint-Pierreville, afin de sortir des frontières administratives et d'inclure les villages alentours dans une logique de cadre commun.



Illustrations- Loïc Gros

Deux orientations via la dynamique (re)nommée "Territoires bio-inspirés : laboratoires de nouvelles pratiques", avec l'appui du Territory Lab en complémentarité du projet Village de demain.

Orientation 1 - ingénierie de l'aménagement régénératif

Accompagnement d'infrastructures et aménagements qui soutiennent des stratégies régénératives.

Apporter un regard constructif au travail urbanistique d'Incipit dans le cadre du projet Village de demain étude de programmation et d'aménagement pour la redynamisation du centre-village, à travers le prisme de la bio-inspiration en termes d'ingénierie de l'aménagement régénératif.

Orientation 2 - Ingénierie sociétale du "ménagement" culturel

Expérimentation de stratégies territoriales de résilience écologique et sociale sur des échelles territoriales bio-inspirées – biorégionales.

Co-construire avec les acteurs une de projets de territoires et de leurs stratégies

Gouvernance territoriale inclusive

Soutien à la création d'organisation locale de facilitation territoriale

Identifier le bio-territoire/biorégion : L'échelle de territoire naturel et propice à une résilience écologique et sociale. Partir d'une échelle territoriale d'impulsion – le Canton de Saint-Pierreville pour identifier le possible territoire bio-inspiré/biorégion, ex : le bassin versant de l'Eyrieux.

Processus en 3 étapes en 2022

PHASE 1 Cadrage collaboratif d'avril à fin juin 2022

ORIENTATION 1

1/ proposition d'éléments bio-inspirés pour le cahier des charges pour les aménagements du projet Village de demain de St Pierreville

2/ Organisation d'un **atelier d'analyse régénérative** sur les aménagements du projet Village de demain de St Pierreville
(préconisation : relier cet atelier en lien au Copil du 7 juin avec le BE Incipit)

Réunion - atelier 1 (équipe coeur)

Validation du cadre : intention et objectifs
Identification des acteurs cibles

ORIENTATION 2

Enquête auprès des acteurs, structurée autour d'un outil dit « Fiche territoire bio-inspiré » créé lors des premières phases de la RA. Il sera proposé aux participants d'expérimenter sur leur territoire cette méthodologie d'enquête. Parallèlement, travail sur la mémoire du territoire – sa trajectoire et singularité

Réunion - atelier 2 (équipe coeur)

Identification du collectif chercheur et des étapes de la suite du processus

PHASE 2 Processus de recherche-action avec le collectif chercheur De fin juin – fin novembre 2022

Processus avec le collectif chercheur en **2 ou 3 ateliers** qui suivent un processus collaboratif de design prospectif (théorie U - voir page suivante). => **Identifier la biorégion ciblée et structurer les éléments de récit, l'écosystème d'acteurs et la stratégie d'action bio-inspirée.**

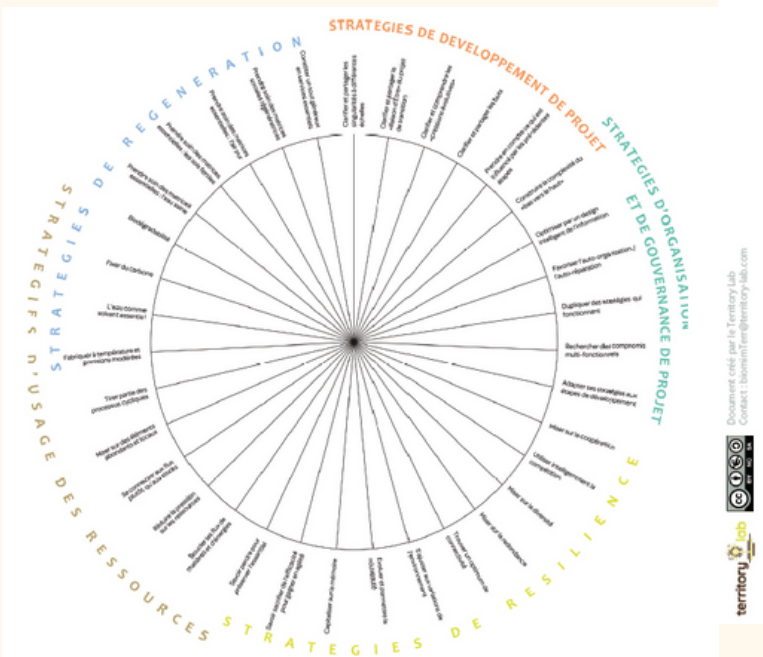
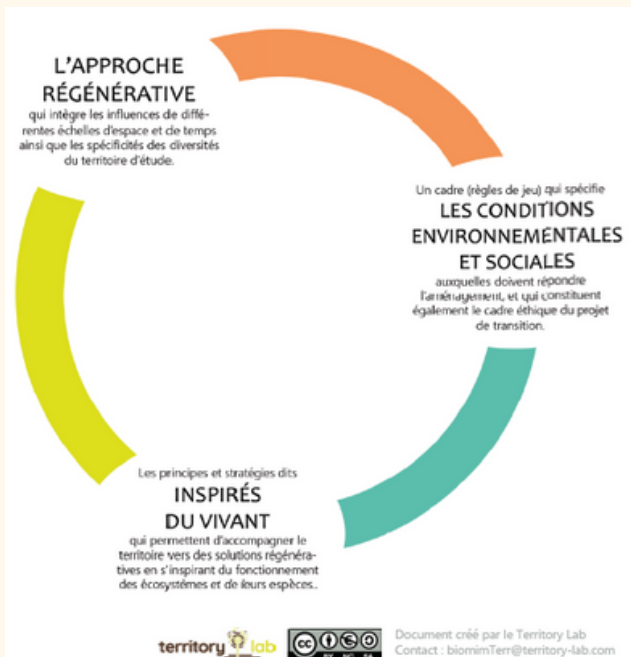
PHASE 3 Stratégie d'ouverture Décembre 2022

Travail de synthèse réalisé par le TYL et le collectif chercheur avec mise en forme graphique + événement des acteurs ciblés **de la biorégion.**

Réunion - atelier 3 (équipe coeur)

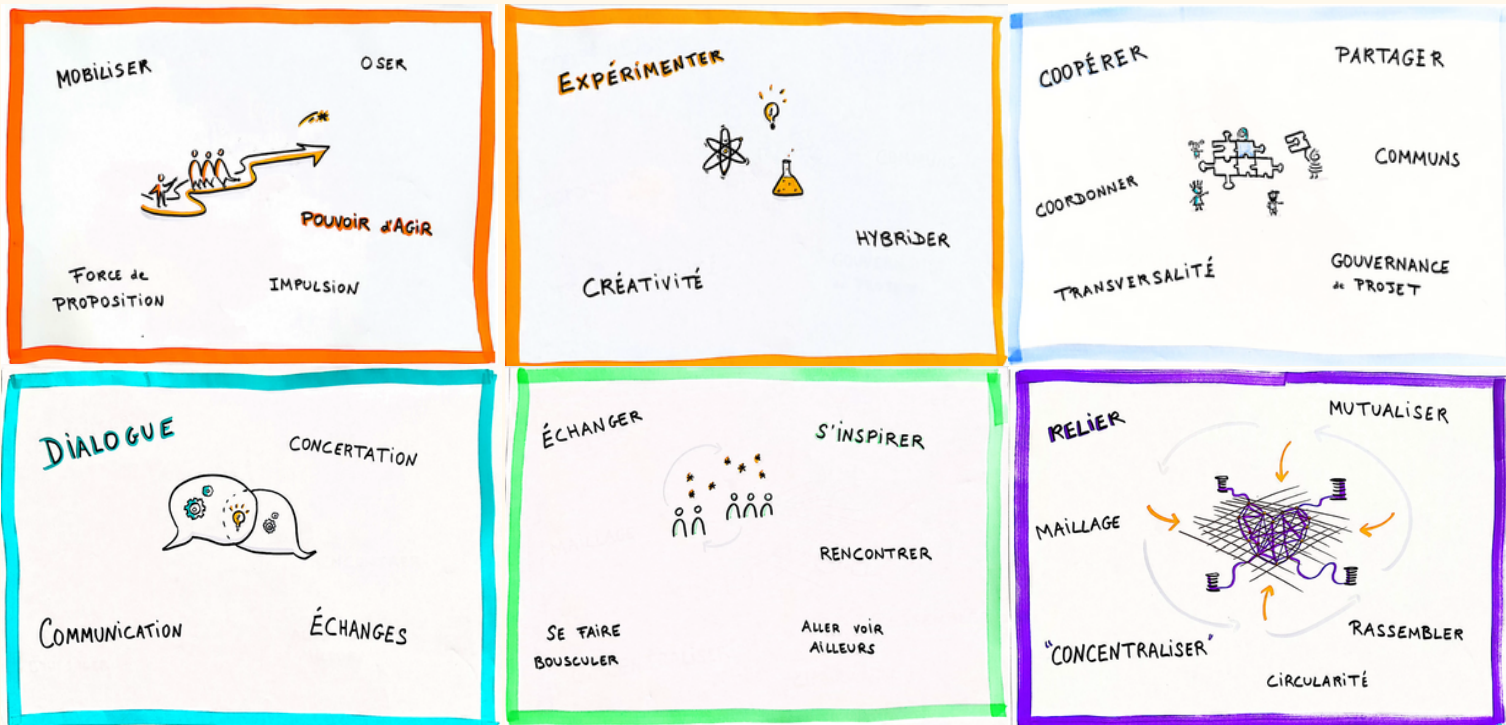
Bilan du processus global

L'atelier "Aménagement régénératif" organisé le 7 juin 2022 a été décisif dans la rencontre et l'échange qu'il a permis avec le bureau d'études (Incipit) chargé de l'élaboration du projet urbain.



Au cours des trois autres ateliers, qui ont encore une fois été structurés par le processus en U, sont ressortis les éléments suivants présentés ici chronologiquement :

les leviers pour le changement



Facilitation graphique : Caroline Balley-Tardy



Crédits - DREAL

3 Thèmes centraux

COMMUNS TERRITORIAUX & RESSOURCES

(eau / forêt / Terres agricoles)

OUVERTURE AUX AUTRES PUBLICS

(Socialisation des enjeux / identité partagée / institutions)

TRANSMISSION DES SAVOIRS TERRITORIAUX DE LA TRANSITION

(Faire savoir / Faire connaître)

Boutures de prototypes

- Créer un poste pour collecter l'information (une sorte de centre de gravité)
- Bus itinérant/numérique
- Flyer/carto avec les initiatives/structures/démarches en lien avec la TE sur le territoire (ex. camion vrac, etc.)
- Résilience alimentaire :
 - cartographie des parcelles en friches
 - identifier les propriétaires
 - construire un espace de dialogue avec 1/des propriétaires (préciser la demande, besoin, etc.)
- Résilience énergétique : utiliser le bois des parcelles non entretenues (échanges de services)
 - soutenir le développement d'ENR locales
- Cercle thématique d'acteurs mixtes (institution, société civile, entreprises, habitants, ...) pour échanger/dialoguer (#Socialiser les problématiques).
- Organiser un « marché » thématique orienté sur le vrac
- Imaginer un évènement « éducation population et TE » (ex. théâtre forum, ...)
- Proposer d'être un territoire d'exploration pour un cycle d'auditeurs de l'IMS sur la Santé commune (#LaboratoireTerritorial, Territoire apprenant)



Une proposition de conclusion à discuter pour la suite

Installer un labo territorial

- copilotage et financement public/privé : par exemple, un partenariat entre les communes de l'ancien canton et l'association des Bergerades
- tous les participants des ateliers 2022 sont invités comme partenaires au sein de la gouvernance
- préciser en particulier les modalités d'association des partenaires institutionnels : EPCI, PNRMA, DDT 07, etc.
- financer un poste d'animateur résident, dans la suite du travail réalisé par Camille Krugler en 2022, avec une visibilité financière sur 3 ans au moins



Illustration- Loïc Gros

Mener une première action concrète en 2023

Priorités suggérées :

- mutualisation de ressources locales inexploitées : restaurer le droit d'affouage ?
- éducation populaire : cafés-débats sur des enjeux locaux, acculturation entre société civile et institutions publiques.