



Agence Nationale
pour la Rénovation
Urbaine

Santé et transition écologique dans les projets de renouvellement urbain



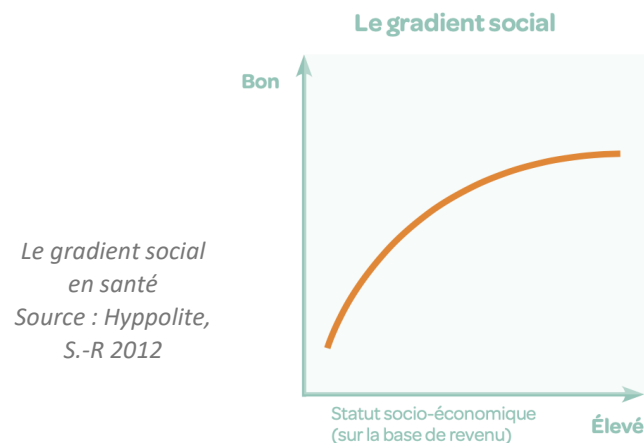
CONSTATS

LA SANTÉ DANS LES QUARTIERS POLITIQUE DE LA VILLE EN RENOUVELLEMENT URBAIN



LES HABITANTS DES QPV SONT PLUS VULNÉRABLES D'UN POINT DE VUE SANITAIRE

1 # Un lien étroit entre précarité sociale et économique & vulnérabilités de santé



2 # Des pathologies chroniques plus courantes dans les QPV

Les habitants des quartiers prioritaires déclarent souffrir plus fréquemment des quatre problèmes de santé suivants : le diabète (+ 7 points), l'asthme (+ 6 points), la dépression (+ 4 points) et l'hypertension artérielle (+ 3 points)⁷.



3 # Un accès plus limité à l'offre de soins

40 % des résidents des quartiers prioritaires

ont déclaré avoir renoncé à au moins un soin (optique, dentaire, consultation de médecin généraliste) pour raison financière, contre 26 % dans les autres quartiers des unités urbaines englobantes¹⁸.

4 # Une plus forte exposition aux nuisances environnementales



DES HABITANTS DES QPV PLUS VULNÉRABLES AUX NUISANCES ENVIRONNEMENTALES

- **Les habitants des QPV sont plus fortement exposés aux nuisances environnementales**

Localisation prépondérante de **QPV en périphérie, proche de grandes infrastructures routières, voir industrielles.**

Qui génèrent des **inégalités de santé** :

- ✓ Différentiel **d'exposition** : les habitants sont plus exposés aux nuisances.
- ✓ Différentiel de **vulnérabilité** : dégradation plus rapide de leur état de santé.

Sur les 59 quartiers en renouvellement urbain franciliens d'intérêt national, 16 sont particulièrement impactés par des « points noirs environnementaux », en cumulant tous les indicateurs critiques d'exposition aux nuisances environnementales (pollution de l'air, bruit, habitat à risques, carence en végétation face à la chaleur en ville, sols pollués, proximité de sites industriels)

POLLUTION ATMOSPHERIQUE

Traffic routier voir portuaire
Combustion charbon, pétrole, biomasse
Installations industrielles

NUISANCES SONORES

Axes de transports (route, fer, aériens)
Activités régulières ou temporaires (chantier)

POLLUTIONS DE SOLS

Histoire des terres du quartier
Occupation des sols actuelle ou passée

RISQUES D'INONDATION

Aléa et effets directs sur les personnes
Effets sur les espaces public et constructions
Propagation de maladies vectorielles

RISQUES TECHNOLOGIQUES & INDUSTRIELS

Manipulation, stockage, transport de matières dangereuses (industrielles minières, chimiques, nucléaires, ...)

CHAMPS ELECTRO MAGNETIQUES

Lignes Haute Tension, transformateur électrique

ILOT DE CHALEUR URBAIN CANICULE &-CONFORT ETE

Renforcé avec augmentation des températures et périodes caniculaires
Problématique pour les plus vulnérables (personnes âgées, jeunes enfants, mal logés)



DES HABITANTS DES QPV PLUS VULNÉRABLES AUX NUISANCES ENVIRONNEMENTALES

- **L'état de santé des populations est la conséquence de plusieurs déterminants (socio-économiques, culturels et environnementaux).**

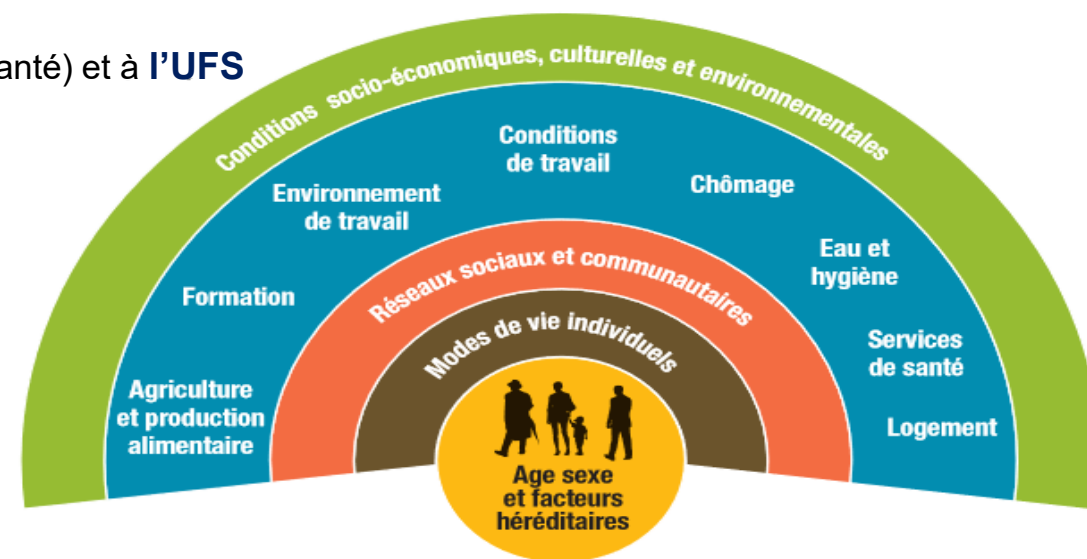
Contrairement à une idée reçue, **il est moins déterminé par le système de soins et la génétique que par les modes de vie et les facteurs socio-économiques et environnementaux**, qui le conditionnent à hauteur de **70%**.

- **Une reconnaissance institutionnelle de ce mécanisme dans les politiques publiques de santé et d'aménagement**

Création des **CLS** (Contrat local de santé) et recours aux **EIS** (Etude d'Impact en Santé) et à **l'UFS** (Urbanisme favorable à la Santé) y compris dans le cadre du renouvellement urbain

- **Double enjeu pour les projets de renouvellement urbain**

Maximiser les bénéfices des projets et des opérations pour la santé des habitants **ET maîtriser et accompagner l'impact des transformations urbaines sur la santé** (relogement, chantiers, etc.)



- Sphère des facteurs matériels et structurels
- Sphère des influences sociales et locales
- Sphère individuelle

Le modèle des déterminants de la santé, Whitehead & Dahlgren, 1991



L'ÉVOLUTION DE LA PRISE EN COMPTE DE LA SANTÉ DU PNRU AU NPNRU

- **Une dimension initialement ciblée sur l'offre de soin dans le PNRU et les contrats de ville**

- Depuis les **années 90**, le volet santé des contrats de ville est ciblé sur la **prévention**, l'accès aux soins, la médiation et l'information en santé :
 - Ateliers Santé Ville dans les années 2000
 - + de 1 300 actions cofinancées chaque année dans les QPV
- **Un intérêt plus récent pour l'articulation entre aménagements urbains et santé :**
 - Volet sanitaire des études d'impact de projets d'urbanisme
 - Programme national de santé environnementale (PNSE) et déclinaison locales (PRSE, Contrat Local de Santé (CLS)) : vision globale et intersectorielle de la santé

- **NPNRU : une volonté d'appréhender la santé de manière globale**

- Carnet santé et bien-être (2021)
- Protocole de collaboration ARS IDF / Anru (2021-2024)
- Partenariat ADEME
- Projets PIA ciblant la santé environnementale
- Démarche QR



LES LEVIERS D'ACTION



COMBINER TRANSITION ÉCOLOGIQUE ET APPROCHE ÉGALITAIRE DE L'URBANISME POUR RÉDUIRE LES INÉGALITÉS SOCIALES DE SANTÉ

Deux notions

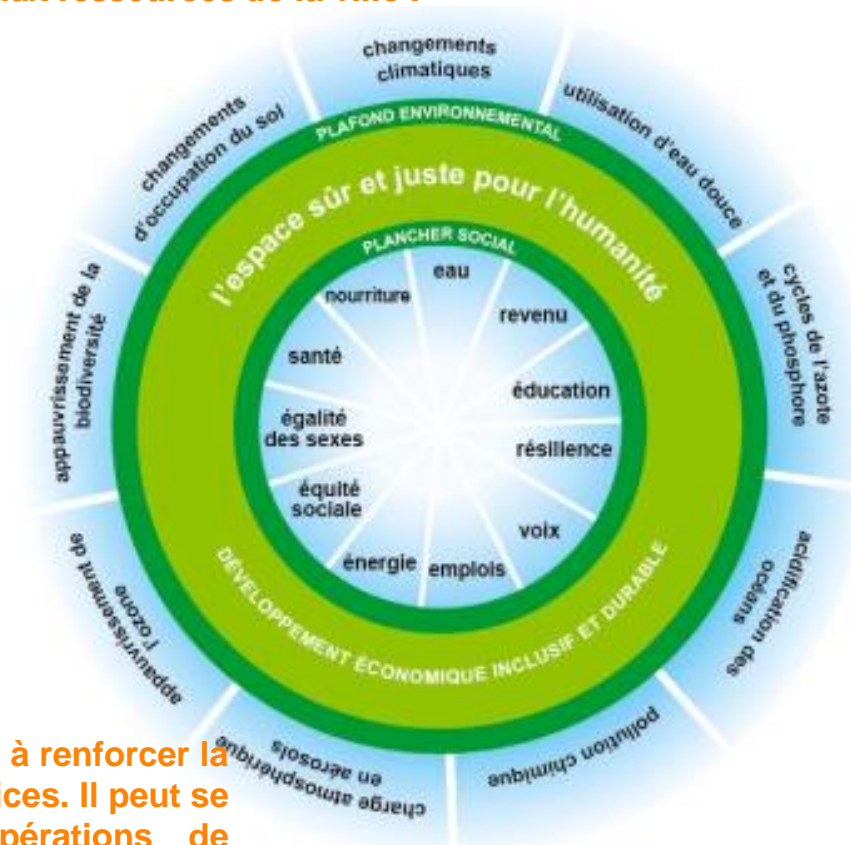
- **Le « droit à la ville »** : c'est-à-dire un « droit à la vie urbaine, à la centralité renouvelée, aux lieux de rencontres et d'échanges, aux rythmes de vie et emplois du temps permettant l'usage plein et entier de ces moments et lieux » (Henry Lefebvre).
- **« La ville inclusive »** : une ville qui permet à l'ensemble de ses habitantes et habitants d'accéder sans limite à ses logements, espaces, équipements et services.

Un objectif d'égalité au cœur de la philosophie de la politique de la ville

- « **lutter contre les inégalités de tous ordres, les concentrations de pauvreté et les fractures économiques, sociales, numériques et territoriales et garantir aux habitant-es des quartiers défavorisés l'égalité réelle d'accès aux droits, à l'éducation, à la culture, aux services et aux équipements publics...** » (article 1 de la loi de Programmation pour la ville du 21 février 2014).

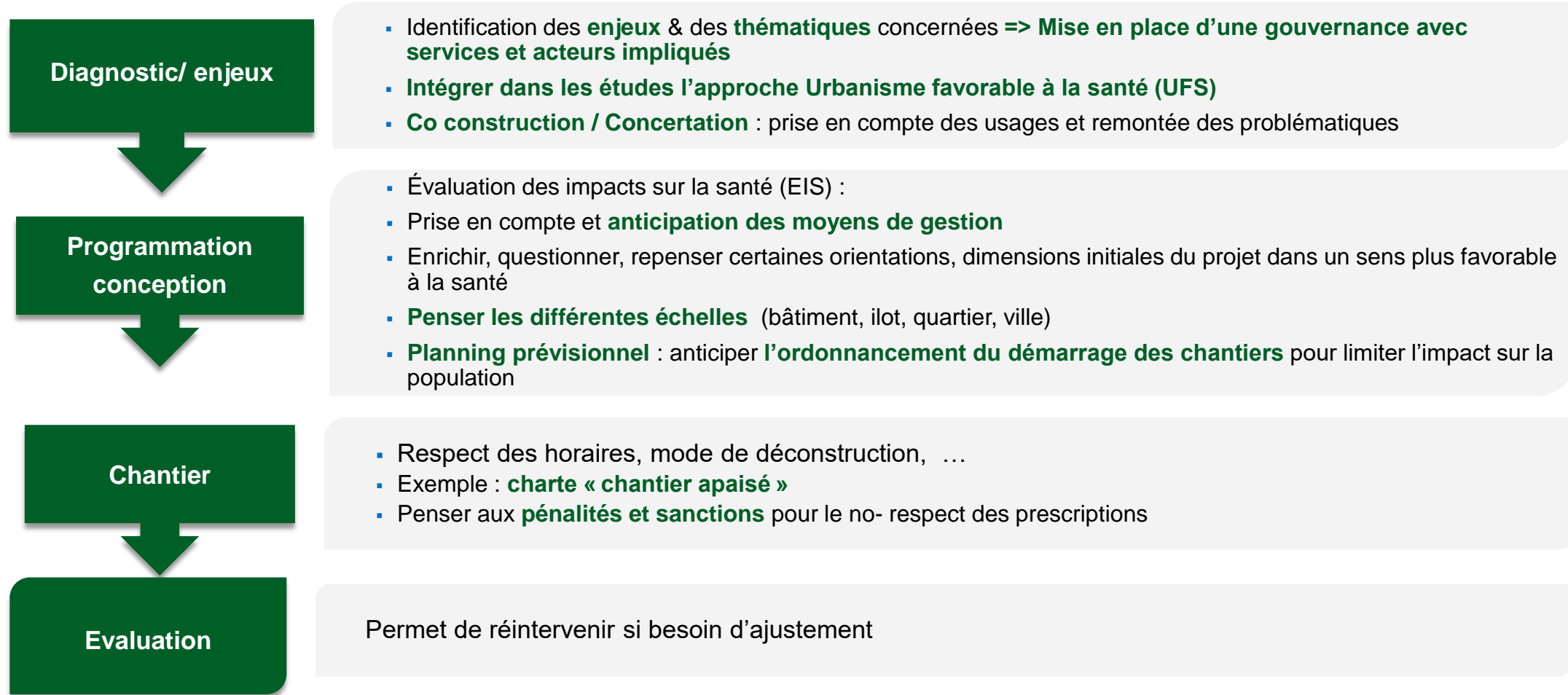
- **Objectif : permettre, dans une logique de résilience (articulation entre besoins essentiels de l'être humain et limites d'habitabilité de la planète), un accès équitable de toutes et tous aux ressources de la ville :**

- L'offre de soins,
- Une alimentation saine (jardin partagé, culture urbaine),
- Les espaces verts (ilot de fraîcheur),
- Qualité de l'air (espace public et habitat),
- Sécurité,
- Etc.



→ **Ce partage équitable des ressources contribue à renforcer la cohésion sociale et à la recherche de co-bénéfices. Il peut se concrétiser à l'échelle de toutes les opérations de renouvellement urbain : habitat, équipement et espaces publics, services.**

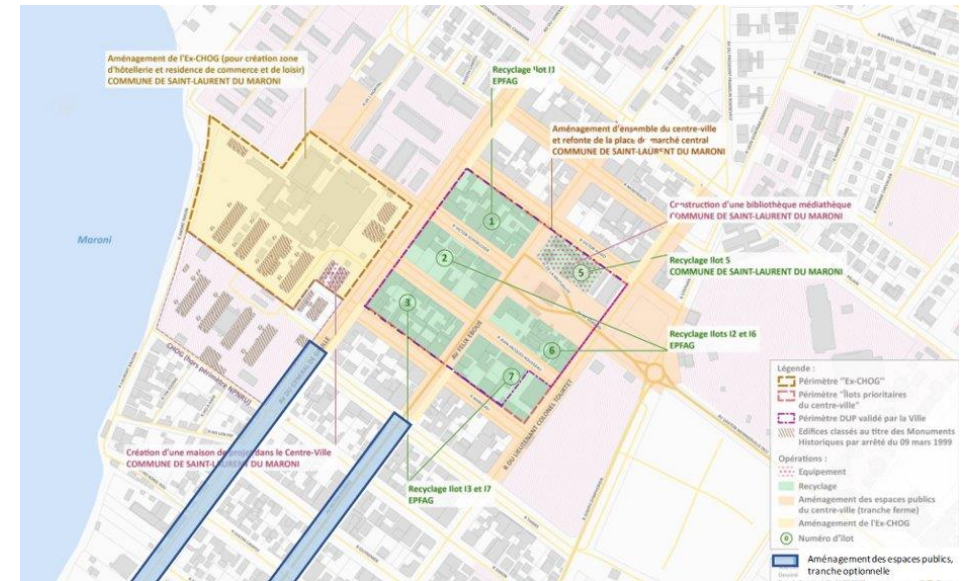
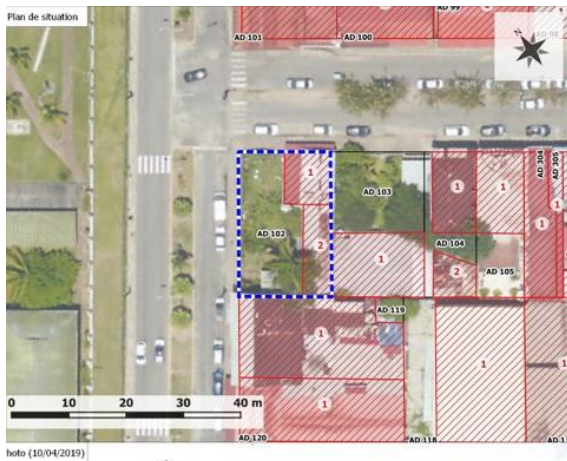
INTÉGRER LES VULNÉRABILITÉS DE SANTÉ À TOUTES LES ÉTAPES D'UN PROJET DE RENOUVELLEMENT URBAIN



Exemples de dispositifs & de projets

Saint-Laurent du Maroni – Centre-Ville

- Intervention à l'échelle d'îlots dégradés
- Diversifier l'habitat et rénover les espaces publics pour améliorer la qualité de vie et la santé des habitants.
- Structurer le maillage VRD et ouvrir le centre ancien sur le fleuve



Toulouse (Reynerie, Mirail et Trois-Cocus) : agriculture urbaine (cultures maraîchères et fruitières)

- Tarif solidaire (accès à une alimentation saine, bio – 3000 paniers alimentaires par an)
- Découverte et professionnalisation autour des métiers de l'alimentation durable



Saint—Denis (Floréal Saussaie Allende) : ferme urbaine

- Campus d'apprentissage et de développement d'activités économiques et écologiques autour du thème « nature, culture, nourriture »



Villeurbanne (quartier des Buers) : une approche intégrée « confort et santé » au sein du bâtiment de la résidence Pranard

- Une rénovation haute performance thermique et bas carbone de l'enveloppe du bâtiment,
- un système de façade vivante et durable (espace extérieur) et la qualité de l'air intérieur (système de ventilation naturelle hybride)

PRANARD F

Une Approche intégrée : confort et santé

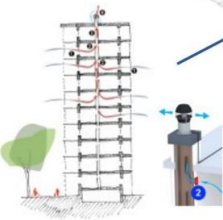
1- Rénovation haute performance thermique et bas carbone

Objectif thermique BBC Rénovation -20% :
Amélioration de l'enveloppe (isolation thermique extérieure, double vitrage...) et des systèmes énergétiques (raccordement réseau de chaleur, reprises des réseaux...), ventilation naturelle hybride
Approche bas carbone BBCA Rénovation : loggia rapportée en structure bois, enduit extérieur terre, menuiseries bois alu, dépose parquet existant pour réemploi...



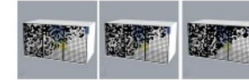
2 - Système de Ventilation naturelle hybride

Ventilation autoréglable favorable à un bon renouvellement d'air, pour le confort et la santé : ventilation innovante, naturelle avec relais mécanique lorsque nécessaire pour assurer le confort et la qualité sanitaire de l'air



3 - Système de façade vivante et durable

Offrir un espace extérieur habitable en toute saison : loggia en structure bois rapportée, extension du logement
Proposer des panneaux de façade multi-usages : protection solaire, régulation de la ventilation naturelle, gestion des vues et de l'intimité



Etude paramétrique en cours ensauvagement- irradiation- éclairage naturel- ventilation naturelle- confort thermique

4 - Cellule d'Entrée

Proposer une petite entrée pour chaque logement : sas thermique, qualité d'usage du logement, espace de rangement



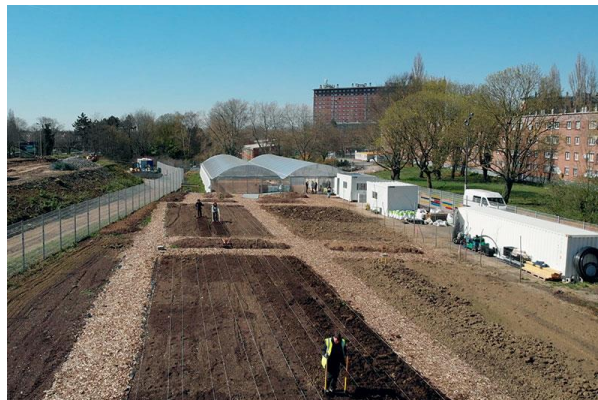
Dunkerque : Equipement du banc vert) : objectif de zéro perturbateur endocrinien pour la santé des utilisateurs

- Un équipement mutualisé et intergénérationnel : (écoles (maternelle et élémentaire, une maison de quartier et un restaurant scolaire
- Utilisation de matériaux, revêtements de sols et de murs
- Un parc en prolongement



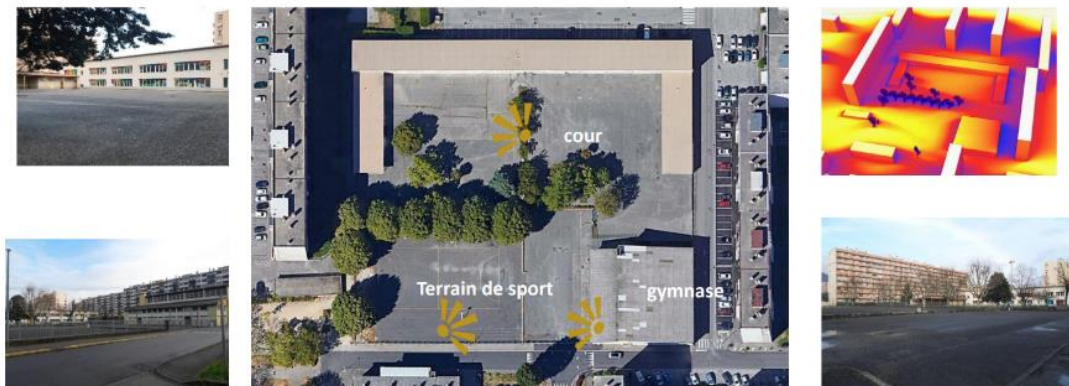
Lille (quartier Concorde) : projet de « quartier à santé positive » exemplaire en matière de santé environnementale

- Nuisances sonores
- Qualité de l'air intérieur et extérieur
- Agriculture urbaine
- Ilot de fraîcheur, etc.



Echirolles (38) : îlots de fraîcheur urbains de proximité : cours d'école et aménagements de proximité

CONTEXTE :

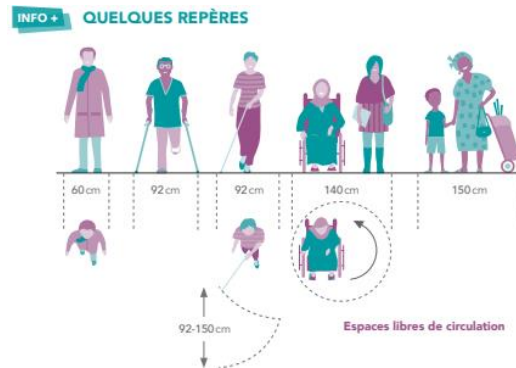


LE PROJET : plan de composition urbaine et paysagère



Plan de composition urbaine et paysagère

Pau (quartier Saragosse) : un territoire favorable à la santé (et au vieillissement)



Mobilier adapté pour des usages multiples, avenue Saragosse, Pau

Saint Nazaire : la marche comme mode d'accès aux loisirs et au sport : une concertation adaptée : l'atelier mobile

Une camionnette qui se déplace dans les différents quartiers pour répondre à deux objectifs :

- Travailler sur la ville à hauteur d'enfants
- cartes sensibles, des retours des usagers
- Faire évoluer les projets urbains.





Quartiers Résilients

Un accompagnement sur plusieurs axes d'amélioration des projets

Objectif de **soutenir des opérations liées à 8 « objets » prioritaires**, relevant de 3 piliers de la résilience, permettant une intervention systémique sur les vulnérabilités des quartiers et de leurs habitants :

○ Pilier « Cadre de vie »

- **Bâtiments sobres en ressources** (énergie, eau, matériaux), **zéro énergie fossile et adaptés** au changement climatique
- **Aménagements adaptés** au changement climatique **et renaturation**
- **Systemes d'autoproduction énergétique** permettant la sortie des énergies fossiles
- Services et aménagements favorisant **les mobilités alternatives** à la voiture

○ Pilier « Développement local »

- Développement de **filieres économiques locales**
- Développement de **filieres alimentaires et circuits courts**

○ Pilier « Cohésion sociale »

- Dispositifs en faveur de la **santé**
- Habitats, équipements publics et aménagements favorisant la **cohésion sociale et l'inclusion**