



Plateforme nationale des fréquentations

Un outil au service du suivi de la fréquentation cyclable

28 septembre 2023





vélo & territoires

COORDINATEUR DU RÉSEAU
NATIONAL CYCLABLE

**La PNF,
c'est quoi ?**





Notre MÉTIER

Coordonner le réseau national cyclable

NOTRE MÉTIER



Près de 181 adhérents
mobilisés
dans une dynamique collégiale
pour construire la France à vélo
en 2030



Un réseau de partenaires
associés quotidiennement
au travail mené par Vélo &
Territoires

janvier 2023





Nos

ENGAGEMENTS

1

Fédérer & animer un réseau de collectivités autour de la cause vélo

2

Outiller, inspirer & accompagner pour développer la mobilité à vélo

3

Représenter & défendre les intérêts des collectivités engagées pour le vélo

4

Mesurer & objectiver l'impact des politiques cyclables pour convaincre

NOS ENGAGEMENTS





Une base de données conséquente

Un outil qui s'est adapté pour passer d'une observation touristique à une observation désormais **globale**

1 500 
compteurs



Toujours plus
de compteurs
utilitaires

157 
contributeurs



Une observation
territoriale de
plus en plus **fine**

10 ans 
de données



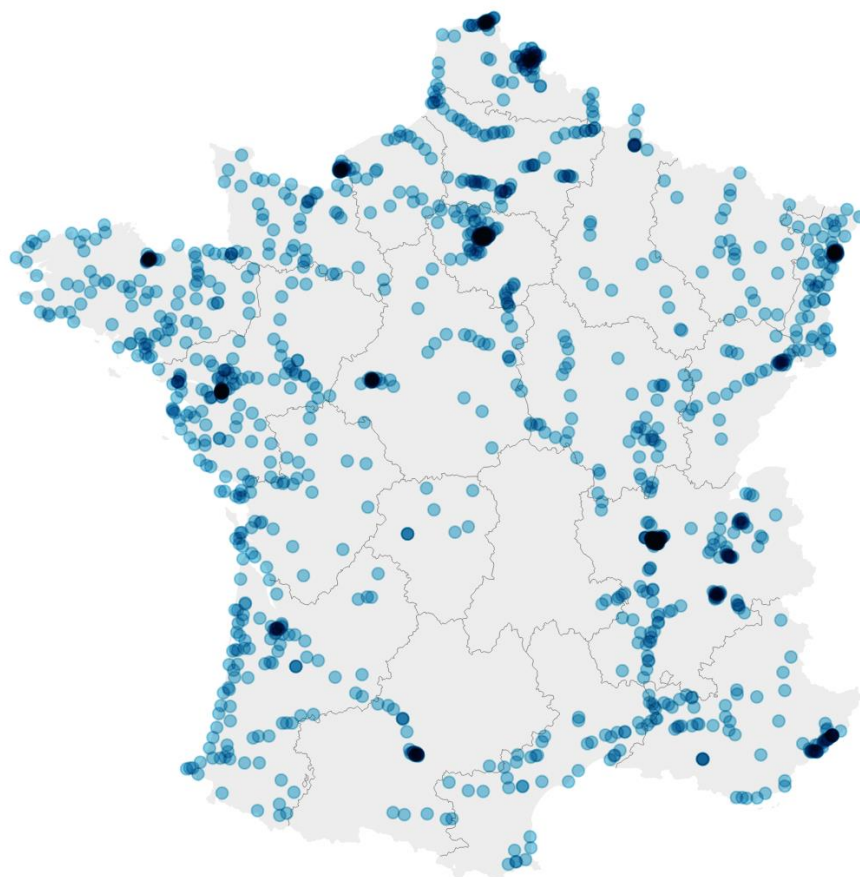
Un outil
robuste



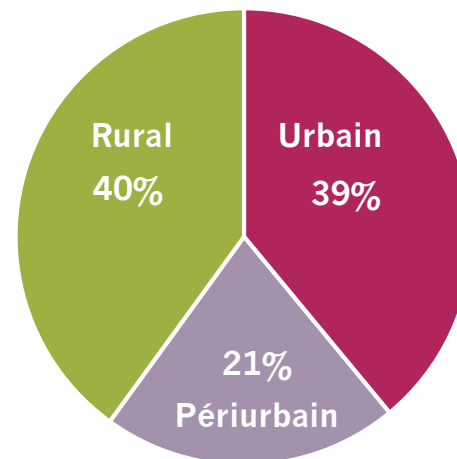
Plus de 1500 compteurs

Compteurs partagés avec la PNF

Etat au 25/01/2023



Répartition par milieu (en %)





Un fonctionnement collaboratif

- **Mutualisation** des données des collectivités basée sur le volontariat
- **Partage ouvert à tous** (adhérents et non-adhérents)
- Accepte tous les compteurs (dès que la pratique vélo peut être identifiée et que la fiabilité du comptage est assurée)

The screenshot shows the 'Vélo & Territoires' web application interface. The main content is a data table with columns for 'Comm.', 'ID', 'Euros', 'Latitude', 'Longitude', 'Date d...', 'Nomb...', and a grid of checkboxes for various regions (N., P., S., R., N., L., R., M., A., D., A.). The table lists various communes and their corresponding bicycle count data. The interface includes a search bar at the top, a sidebar with navigation options, and a footer with the text '82 regroupements / 748 Communes'.

Comm.	ID	Euros	Latitude	Longitude	Date d...	Nomb...	N.	P.	S.	R.	N.	L.	R.	M.	A.	D.	A.
Saint-Ger...	2000008	EV 17	44.83021	4.81563	1911200	4	✓	✓	✓	✓	✓	✓	✓	✓	✓	✓	✓
Arrens sur rhone	2000008	EV 17	44.1323	4.82059	1911200	4	✓	✓	✓	✓	✓	✓	✓	✓	✓	✓	✓
Rechemare	2000008	EV 17	44.5837	4.79369	0107200	4	✓	✓	✓	✓	✓	✓	✓	✓	✓	✓	✓
Viviers	2000008	EV 17	44.4481	4.89366	1911200	4	✓	✓	✓	✓	✓	✓	✓	✓	✓	✓	✓
St Laurent du Pape	2000008	EV 17	44.81071	4.78111	0506200	4	✓	✓	✓	✓	✓	✓	✓	✓	✓	✓	✓
Baix	2000008	EV 17	44.73081	4.75662	1004200	4	✓	✓	✓	✓	✓	✓	✓	✓	✓	✓	✓
La Trinité	2000006	EV 1	43.7393	-1.22973	0506200	1	✓	✓	✓	✓	✓	✓	✓	✓	✓	✓	✓
La Palmyre-Font de mar	2000006	EV 1	43.6802	-1.1765	3107200	2	✓	✓	✓	✓	✓	✓	✓	✓	✓	✓	✓
St-Pierre-cyclable-Saint-Palais	2000006	EV 1	43.68582	-1.12669	2511200	1	✓	✓	✓	✓	✓	✓	✓	✓	✓	✓	✓
Mencher	2000006	EV 1	43.5592	-0.34265	2409200	1	✓	✓	✓	✓	✓	✓	✓	✓	✓	✓	✓
St-Pierre-cyclable-Romance-sur-Lan	2000006	EV 1	43.7919	-1.68800	2911200	1	✓	✓	✓	✓	✓	✓	✓	✓	✓	✓	✓
St-Victor-Roman	2000006	EV 1	43.4552	-0.76471	0506200	1	✓	✓	✓	✓	✓	✓	✓	✓	✓	✓	✓
St-Salmon	2000006	EV 1	43.7392	-1.17756	2409200	1	✓	✓	✓	✓	✓	✓	✓	✓	✓	✓	✓
St-Georges	2000006	EV 1	43.8958	-0.36988	2409200	1	✓	✓	✓	✓	✓	✓	✓	✓	✓	✓	✓
St-Pierre-Etienne	2000006	EV 1	43.9796	-0.36026	2409200	1	✓	✓	✓	✓	✓	✓	✓	✓	✓	✓	✓
Valant-et-georges	2000004	EV 1	43.47862	3.91262	1112200	4	✓	✓	✓	✓	✓	✓	✓	✓	✓	✓	✓
Blas	2000004	EV 1	43.3064	4.81189	1112200	4	✓	✓	✓	✓	✓	✓	✓	✓	✓	✓	✓
Gévaudan	2000004	EV 1	43.2998	4.29057	1112200	4	✓	✓	✓	✓	✓	✓	✓	✓	✓	✓	✓
Lac du Der	2000004	EV 1	43.5587	4.78877	2109200	4	✓	✓	✓	✓	✓	✓	✓	✓	✓	✓	✓



Des données pour quel usage



ANALYSE DES DONNÉES DE FRÉQUENTATION CYCLABLE 2022



Juin 2023



FRÉQUENTATIONS VÉLO EN FRANCE 2023

Bulletin n°4 – du 08/09/2023

CHIFFRES CLÉS 2023

Du 1^{er} janvier au 3 septembre

Par rapport à 2022

- +5 % de passages de vélos
- +8 % en semaine
- 1 % le week-end

Selon le milieu

- +7 % en urbain
- 1 % en périurbain
- 0 % en rural

À NOTER

Il faudra attendre une analyse sur l'ensemble des compteurs partagés dans la Plateforme nationale des fréquentations pour confirmer les tendances observées sur l'échantillon.

Méthode

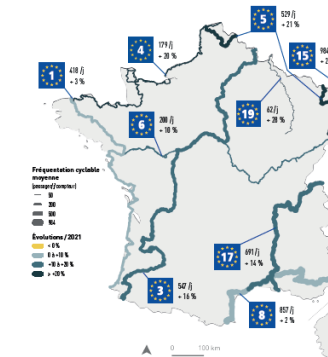
Vélo & Territoires propose, chaque mois, un suivi de l'évolution de la pratique du vélo. Cette analyse repose sur un échantillon national de 308 collectivités représentatives de l'ensemble des collectivités partageant la Plateforme nationale des fréquentations (PNF). Ce suivi, porté par Vélo & Territoires et développé en partenariat avec Eco-Compteur, permet d'agrégier les données de plus de 1 500 compteurs sensibles par près de 100 collectivités. Pour en savoir plus sur la composition de cet échantillon et les règles d'analyse, consultez la note méthodologique disponible sur www.territoires-velo.fr/actualites.

Ce bulletin est le quatrième numéro de la collection 2023. Les collectivités qui ne partagent pas encore leurs données et qui souhaitent intégrer les données analysées sont invitées à contacter Caroline BOFFET caroline.boffet@territoires-velo.fr.

Ce bulletin est réalisé avec le soutien financier de l'Ademe et du Ministère chargé des Transports, et avec le soutien technique de la société Eco-Compteur.



Fréquentation cyclable : une croissance soutenue suite à des années exceptionnelles



Fréquentation moyenne des itinéraires EuroVelo en 2022

Réalisation : Vélo & Territoires, juin 2023
Sources : Plateforme nationale des fréquentations, collectivités contributrices, Vélo & Territoires

Évolution du nombre de passages de vélos		Par rapport à 2021	
Sur les EuroVelo		+ 11 %	
Au niveau national		+ 13 %	
Une activité pratiquée toute l'année (répartition des passages annuels)			
29 %	36 %	20 %	15 %
printemps	été	automne	hiver
454 passages en moyenne/jour/compteur : vs 579 en moyenne nationale			
• 1 329 passages en moyenne en milieu urbain vs 1 227 en moyenne nationale			
• 219 passages en moyenne en milieu périurbain vs 178 en moyenne nationale			
• 141 passages en moyenne en milieu rural vs 123 en moyenne nationale			

Fréquentation moyenne des itinéraires EuroVelo

Attention : les fréquentations moyennes journalières présentées ici sont calculées à l'échelle de l'itinéraire des itinéraires et masquent de fortes disparités locales. Les moyennes des EuroVelo 3, 8, 15 et 17 sont notamment tirées vers le haut par quelques compteurs urbains.



Des données en téléchargement

o3 vélos territoires Hauts-de-France 2023

Part modèle | Wikimétrie | Fréquentations | Accueil Vélo | Motocyclisme | Aménagements

Choisir une région et une thématique

Les compteurs vélo partagés

Etat des compteurs vélos en 2022

373 compteurs (partagés) | 336 compteurs (mixtes)

Localisation et milieu d'implémentation des compteurs de vélos

Sur les 373 compteurs implantés en Hauts-de-France et partagés par 81 prestataires, seuls les données de 300 compteurs ont pu être utilisées pour constituer l'état des compteurs partagés. 73 sont implantés sur des grands axes, dont 14 sur le réseau Eurovelo et 31 sur le Schéma national (Dors Eurovelo).

58 %

Analyse de la fréquentation cyclable régionale

Fréquentations moyennes journalières par milieu (passages/jour)

France entière | Hauts-de-France

Fréquentation globale: 1 237 | 1 237

Fréquentation en urbain: 1 174 | 1 174

Fréquentation en périurbain: 24 | 24

Fréquentation en rural: 139 | 139

+16 %

Répartition par mois des passages de 2022 (et 2021)

Répartition par jour des passages de 2022

Evolution de la répartition des passages par mois en 2022 (par rapport à 2021)

Répartition par saison des passages de 2022

Evolution de la répartition des passages par mois en 2022 (par rapport à 2021)

Répartition par saison des passages de 2022

Fréquentation moyenne journalière par compteur en 2022 (en évolution par rapport à 2021)

Etat des compteurs en 2022

Fréquentation moyenne

Fréquentations moyennes journalières par période (passages/jour)

Hauts-de-France | France entière

En moyenne, en 2022, les compteurs implantés en Hauts-de-France ont enregistré 147 passages de vélos par jour et par compteur. Un chiffre en hausse de 30% par rapport à 2021. Ce résultat global tient à l'effet conjugué de la répartition géographique des lieux d'implémentation des compteurs partagés, ainsi qu'en Hauts-de-France, la fréquentation relative dans un espace de 100 km² par jour et par compteur en 2022, soit 14% de plus qu'en 2021. En milieu périurbain, les chiffres élevés de passages, ont une incidence de +1% par rapport à 2021. En milieu rural, la fréquentation moyenne journalière était de 112 passages, soit +18% par rapport à 2021.

o3 vélos territoires Fréquentation des itinéraires

Le Vieux Bleu, Moine-Sainte à vélo

Choisir un itinéraire

Comparatif régional avec la Plateforme nationale des fréquentations (PNF)

Etat des compteurs vélos

29 communaux (partagés) | 27 | 11

34 communaux (mixtes) | 27 | 11

Localisation et milieu d'implémentation des compteurs de vélos

Analyse de la fréquentation cyclable de l'itinéraire

Evolution de la fréquentation en 2022

Chiffres-clefs de la fréquentation 2022 (passages/jour)	France entière	Tous milieux	Urbain	Périurbain	Rural
Evolution	+11%	176	1 027	176	113
Milieu urbain (hors Eurovelo)	429	1 419	133	100	186
Le Vieux Bleu, Moine-Sainte à vélo	365	176	176	0	0

Répartition par mois des passages de 2022 (et 2021)

Répartition par jour des passages en 2022

Evolution de la répartition des passages par mois en 2022 (par rapport à 2021)

Répartition par saison des passages en 2022

Comparaison de la fréquentation moyenne journalière par semaine en 2022 (et 2021)

En 2022, la fréquentation de Le Vieux Bleu progresse en moyenne de 11% par rapport à 2021 et passe de 2,3 à un total moyen de 2,6 passages par jour par compteur. Ce résultat global tient à l'effet conjugué de la répartition géographique des lieux d'implémentation des compteurs partagés, ainsi qu'en Hauts-de-France, la fréquentation relative dans un espace de 100 km² par jour et par compteur en 2022, soit 14% de plus qu'en 2021. En milieu périurbain, les chiffres élevés de passages, ont une incidence de +1% par rapport à 2021. En milieu rural, la fréquentation moyenne journalière était de 112 passages, soit +18% par rapport à 2021.

Fréquentation moyenne journalière par compteur en 2022 (en évolution par rapport à 2021)

Etat des compteurs en 2022

Fréquentation moyenne

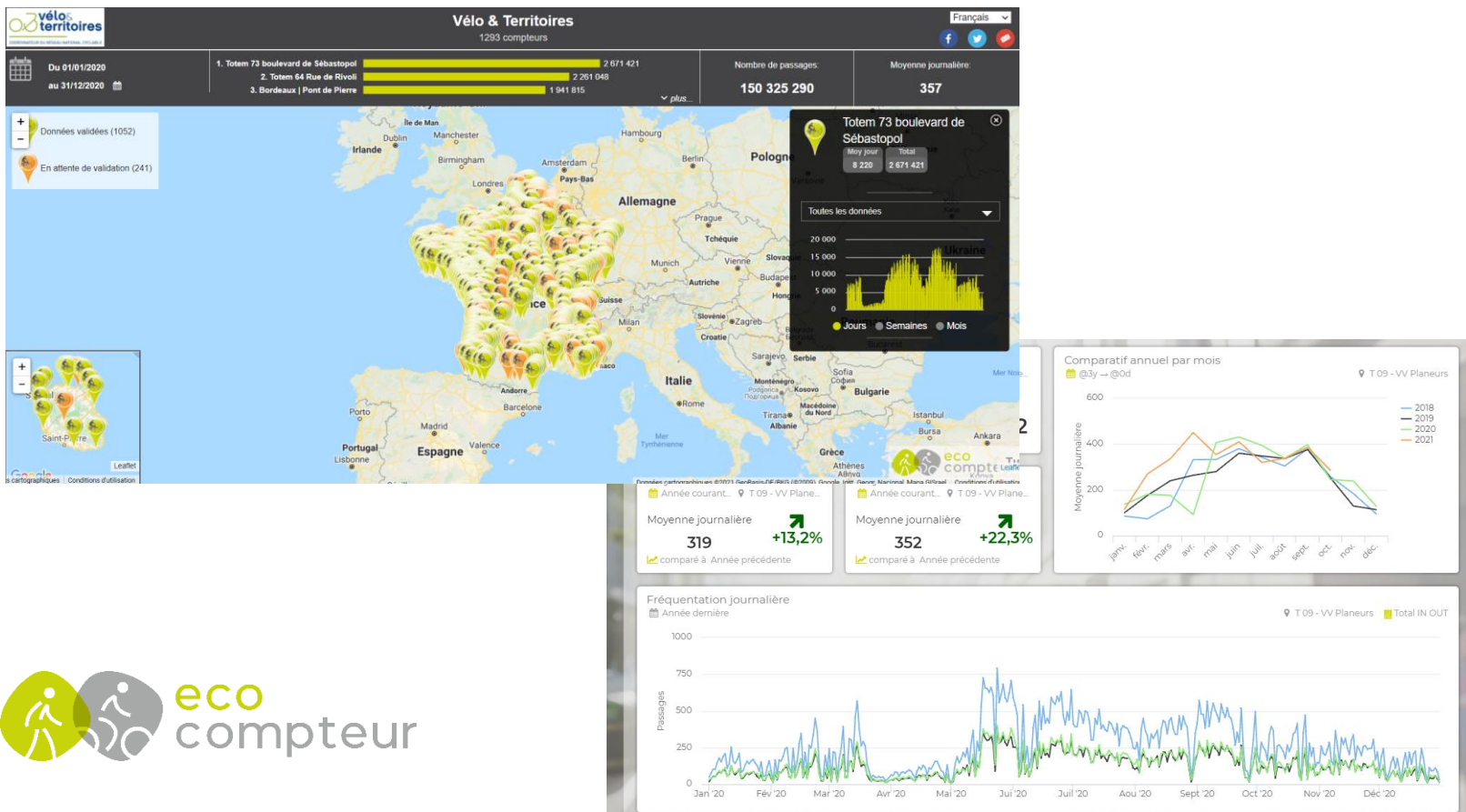
Fréquentations moyennes journalières (passages/jour)

Hauts-de-France | France entière

En moyenne, en 2022, les compteurs implantés en Hauts-de-France ont enregistré 147 passages de vélos par jour et par compteur. Un chiffre en hausse de 30% par rapport à 2021. Ce résultat global tient à l'effet conjugué de la répartition géographique des lieux d'implémentation des compteurs partagés, ainsi qu'en Hauts-de-France, la fréquentation relative dans un espace de 100 km² par jour et par compteur en 2022, soit 14% de plus qu'en 2021. En milieu périurbain, les chiffres élevés de passages, ont une incidence de +1% par rapport à 2021. En milieu rural, la fréquentation moyenne journalière était de 112 passages, soit +18% par rapport à 2021.



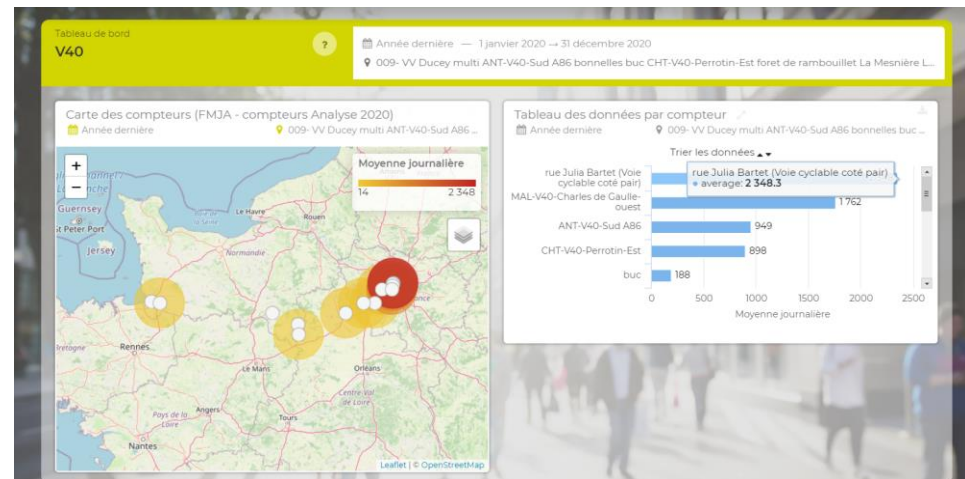
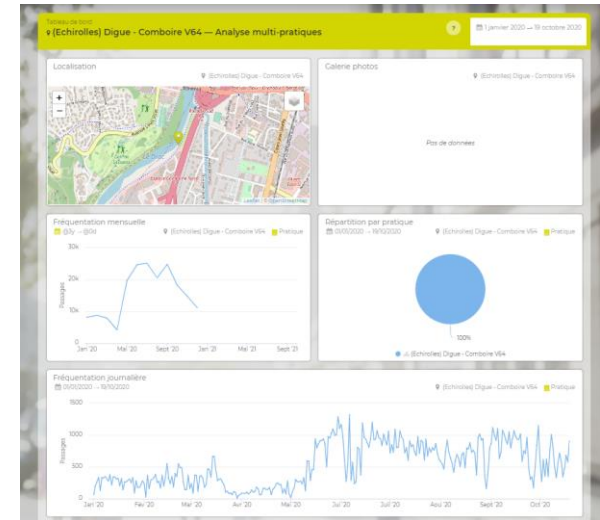
Une plateforme, deux outils





Les analyses possibles

- **Explorer** les données d'un compteur
- **Explorer** les données d'un ensemble de compteurs
- Tableau de bord site
- Tableau de bord domaine





vélo & **territoires**

COORDINATEUR DU RÉSEAU
NATIONAL CYCLABLE

Standard de comptage des mobilités

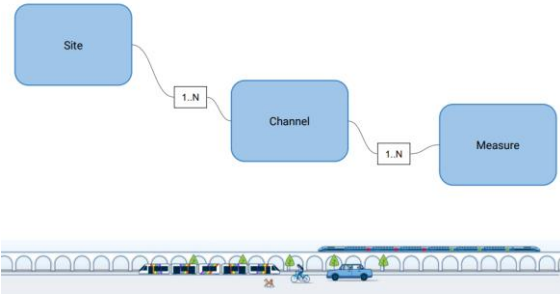




Standard comptage des mobilités



Transport.data.gouv.fr



- Des travaux engagés en 2021
- 1 schéma de données
- 3 fichiers (site, channel, measure)
- Utilisation du csv
- Objectifs : simplifier la prise en main, ouverture des données et intégration dans la PNF
- Implémentation en cours par les fabricants



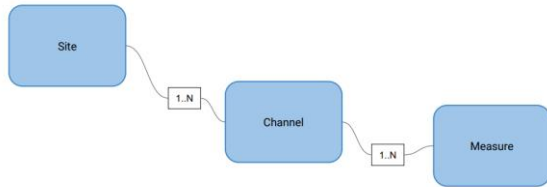
Standard comptage des mobilités



Transport.data.gouv.fr

Éléments de prise en main transport.data.gouv.fr

- Spécifications sur schema.data.gouv.fr
- Documentation de chaque champ
- Schéma au format TableSchema
- Fichiers csv d'exemple
- Validateur de fichiers

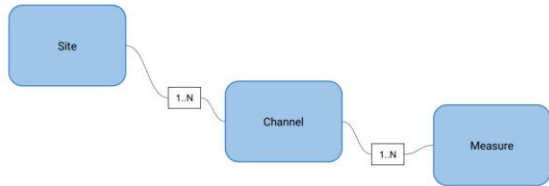




Standard comptage des mobilités



Transport.data.gouv.fr



- **1 article de présentation** en ligne sur notre site Internet
- **1 webinaire de vulgarisation** disponible en replay

MERCI DE VOTRE ATTENTION

Contact : Stéphanie MANGIN

 stephanie.mangin@velo-territoires.org

 09.78.31.32.42.

Contact : Carolina BORRÉ

 carolina.borre@velo-territoires.org

 09.78.49.75.84



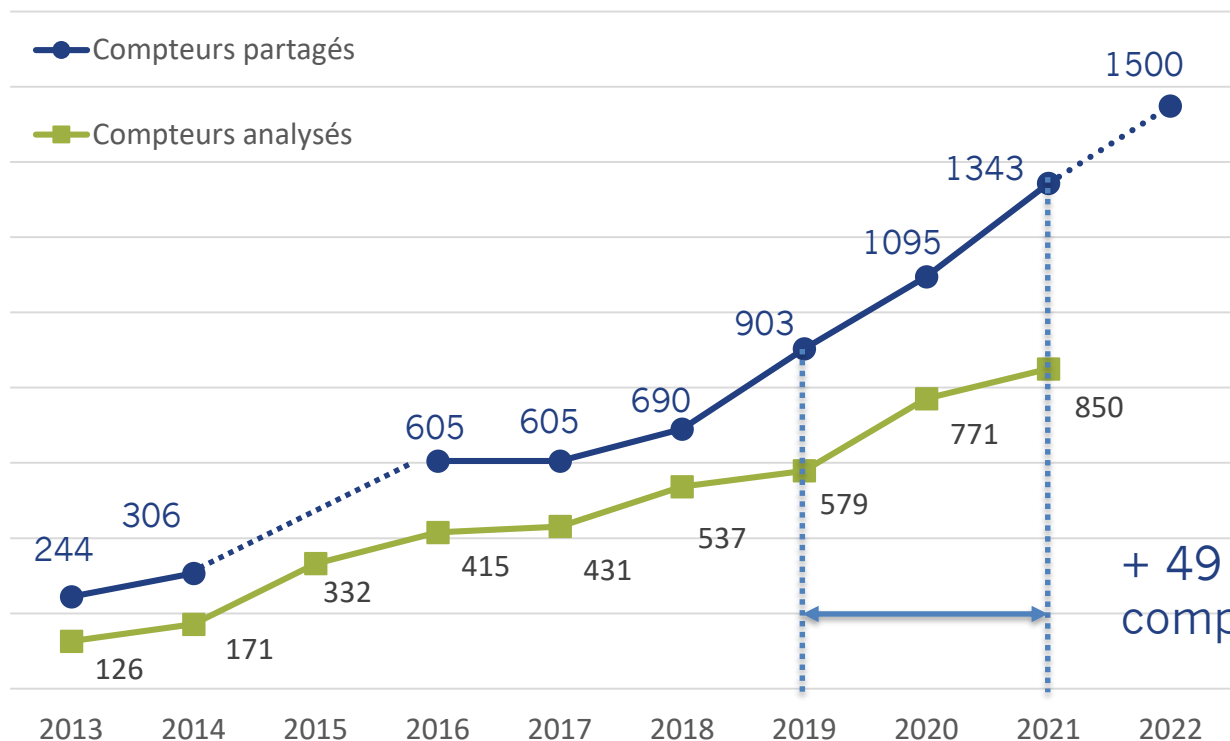
**vélo&
territoires**

COORDINATEUR DU RÉSEAU
NATIONAL CYCLABLE





Une base de données conséquente



+ 49 % de compteurs partagés