

# Valorisation des eaux de sources en ville

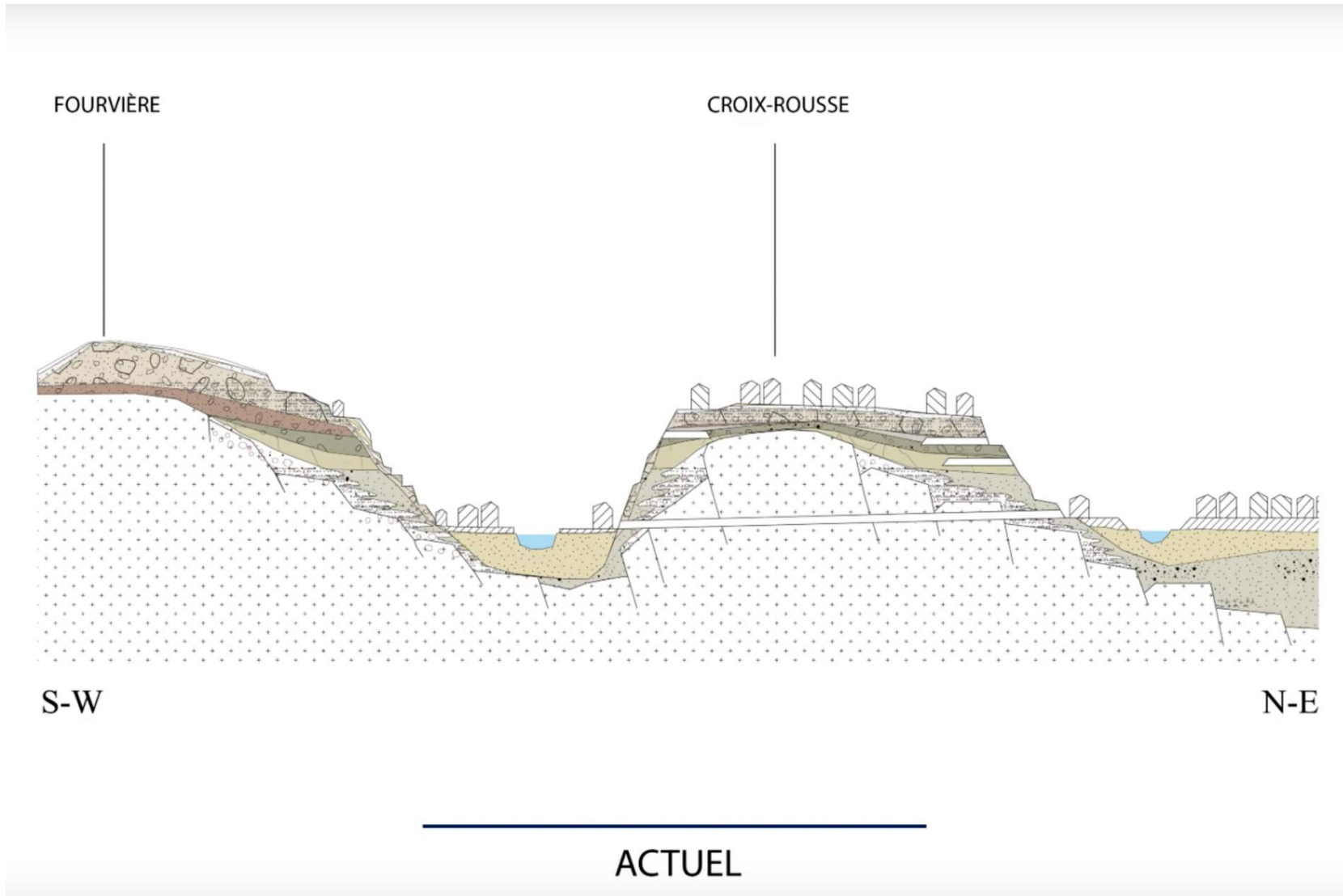
## Séminaire thématique du projet Huniwers

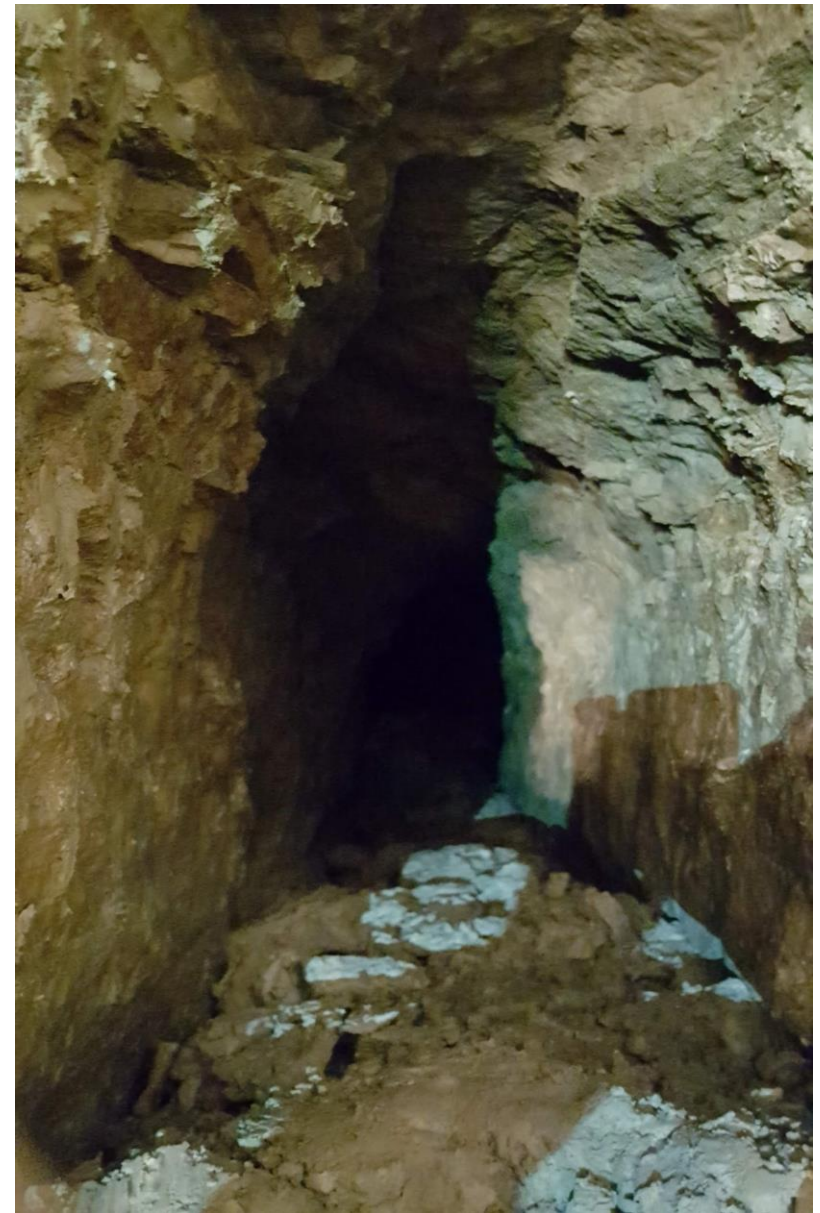


### Table ronde n°1

*Quelles perceptions et perspectives  
de valorisation des eaux  
de source en milieu urbain ?*

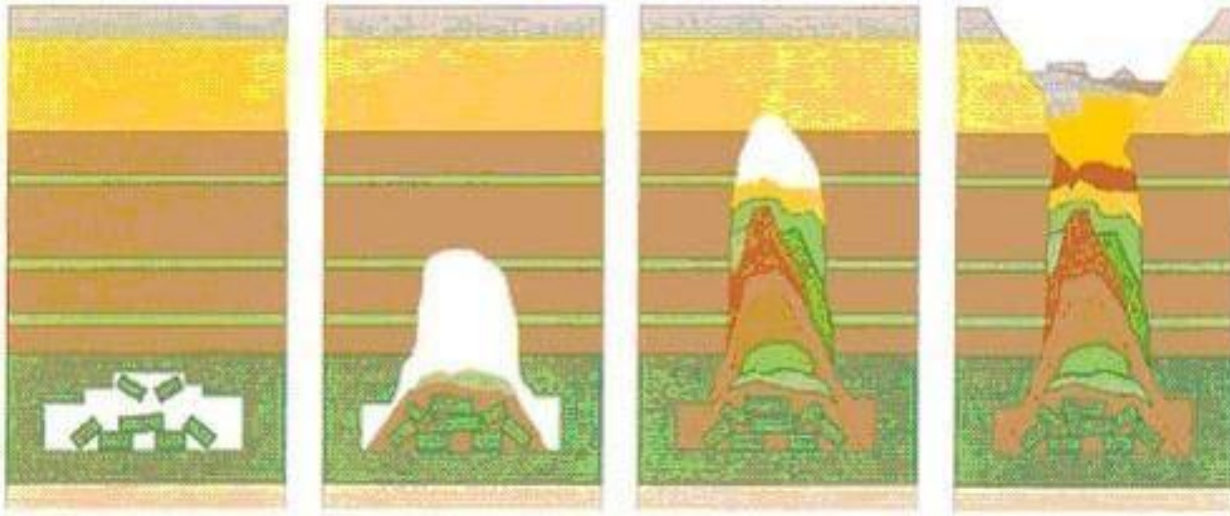






## Formation d'un fonti

Un fontis est l'effondrement du toit d'une cavité naturelle ou artificielle se propageant jusqu'au sol et provoquant son affaissement puis son écroulement.



Les différentes étapes de formation de fontis :

- la rupture de toit avec chutes de matériaux,
- la montée de voûte par chutes successives de matériaux du bas-toit et le début de formation d'une cloche d'effondrement par un cône d'éboulis à sa base,
- la cloche de fontis continue à se développer vers la surface et le cône d'éboulis remplit le réseau souterrain,
- le fontis se produit et provoque l'effondrement des terrains de surface, et prend une forme d'entonnoir stable.

Conséquences : effondrements de chaussées, fondations déchaussées, bâtiments disloqués...

Il se produit, si on exclut la période 1960-1970 où des dossiers pourraient être manquants, en moyenne entre 15 et 20 fontis sur une période de dix ans.

Fontis sous la chaussée des années 90 à hier !



*Fontis rue des Pépinières Lyon 5<sup>e</sup> (1996) – 2m de diamètre - 4/5m profondeur – apparu*




*Fontis Lyon 1<sup>er</sup> - découverte fortuite lors de travaux*





Chercher...

Où chercher ? 

Region 

Trier par

**Au hasard** 

**Rechercher**

 Réinitialiser les filtres

← Affichage de **20** résultats sur **272** →



**Leuven - Pompe de la place Cardinal Mercier**

La pompe est constituée d'une colonne carrée avec socle ...



**Hanzinelle - la pompe** 

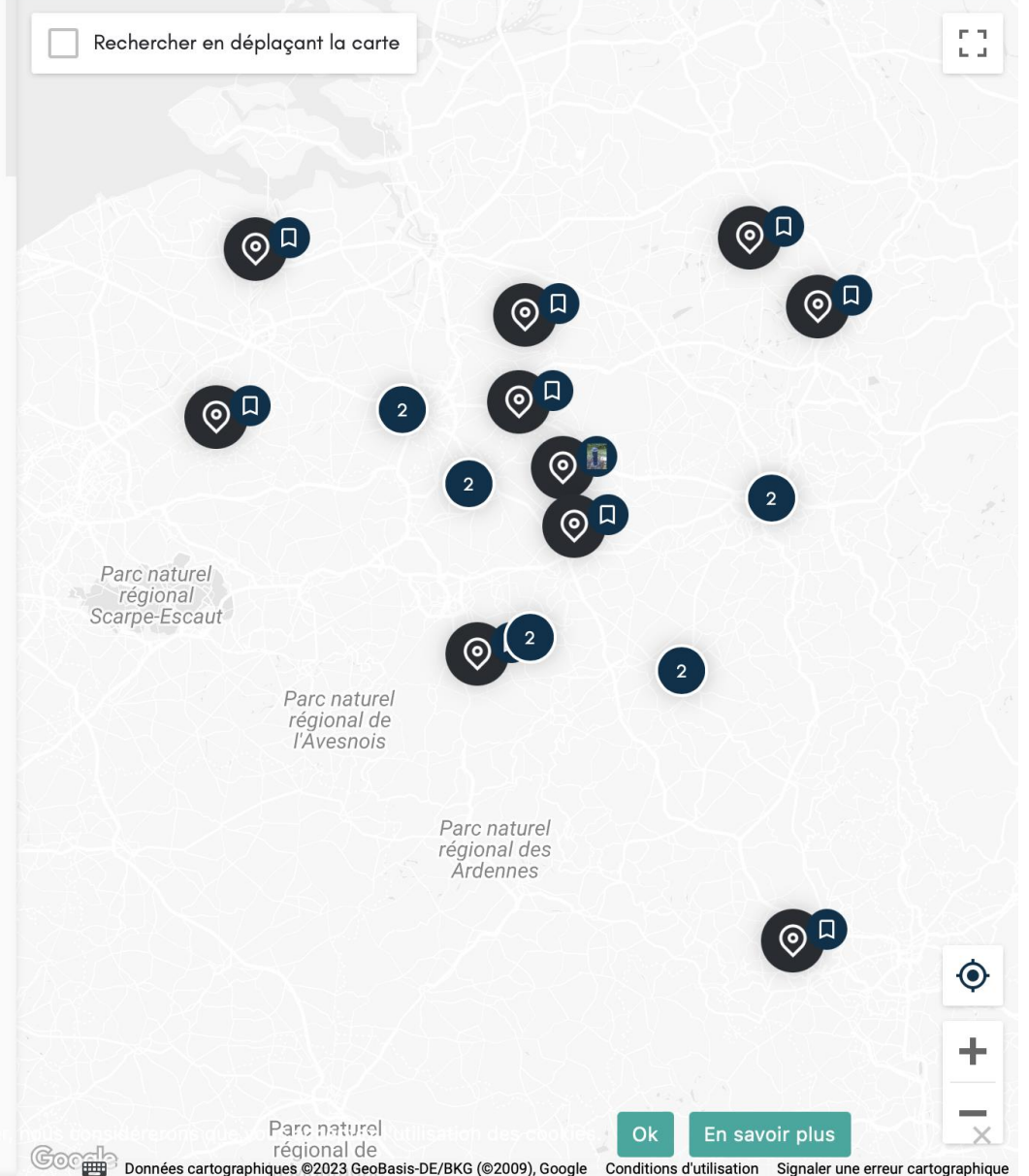
Bien campées à chacune des extrémités de la place, ces ...



**Bruxelles - Rigoletto** 

Rigoletto est une fontaine particulière. Il s'agit d'un canal

Rechercher en déplaçant la carte





### Description

Le Manneken-Pis est né le 13 août 1619 par les bons soins de **Jérôme Duquesnoy**. Il est installé depuis la Rue de l'étuve, d'abord sur un pilier sculpté par **Daniel Raesse** et ensuite dans une niche en pierre. Depuis sa création, il connut bien des mésaventures.

Manneken-Pis fut « kidnappé » en 1745 par les soldats britanniques. Retrouvé à Grammont, où l'on peut voir une réplique du plus célèbre bourgeois de Bruxelles, il fut à nouveau volé, cette fois-ci par Antoine Lycas, un forçat à peine libéré. La statuette fut retrouvée en mille morceaux. Recoulée dans un moule, il a pris l'apparence qu'il conserve aujourd'hui.

Plusieurs légendes circulent à son sujet. Certains disent que le fils de **Godefroid II**, duc de Lotharingie, en bas âge, fut amené en 1142 sur les lieux du combat de la bataille de Ransbeek. Au moment décisif de la bataille, le jeune duc se serait dressé dans son berceau suspendu à un chêne pour accomplir le geste que reproduit la fontaine. On dit aussi que le fils cadet du comte d'Hove, âgé de cinq ans, en assistant à une procession en l'honneur du sacrement, se serait permis d'accomplir le même geste que la statuette élevée depuis cet événement. Pour d'autres, Manneken-Pis éteignit une bombe destinée à faire sauter l'hôtel de ville de Bruxelles en arrosant la mèche de celle-ci.

Il est certain que depuis des siècles, le petit bambin de Bruxelles est le symbole, en quelque sorte, la synthèse des bourgeois de notre capitale. Fin du 17<sup>ème</sup> siècle, L'Électeur de Bavière offrit aux membres de la société Serment de Saint-Christophe un habit bleu à la bavaroise. Pour associer symboliquement aux bénéfices de sa générosité tous les habitants de la ville de Bruxelles, il en fit de même pour le Manneken-Pis. Cet habit n'a pas été conservé mais depuis, la tradition perdure.

Aujourd'hui, le musée communal de Bruxelles expose la garde robe du bambin et tous les écrits ou documents qu'il a inspirés.

De nombreuses répliques du Manneken-Pis ont fait leur apparition dans le monde (France, Sahara, Japon...) mais également en Belgique où les Grammontois, et les Enghiennois se disputent notamment avec les Bruxellois sur l'ancienneté de leur « Manneken ».

La fontaine est classée depuis le 16 octobre 1975 par la Commission des Sites et Monuments de Bruxelles-Capitale.

### Localisation

### Galerie



### Informations

Photographie	Jean-Paul Remy de visit.brussels
Matériaux utilisés	Bronze
Année de construction	1619
Propriété	Ville de Bruxelles
En fonctionnement ?	Oui

### Monument classé

Oui

Ok

En savoir plus

X

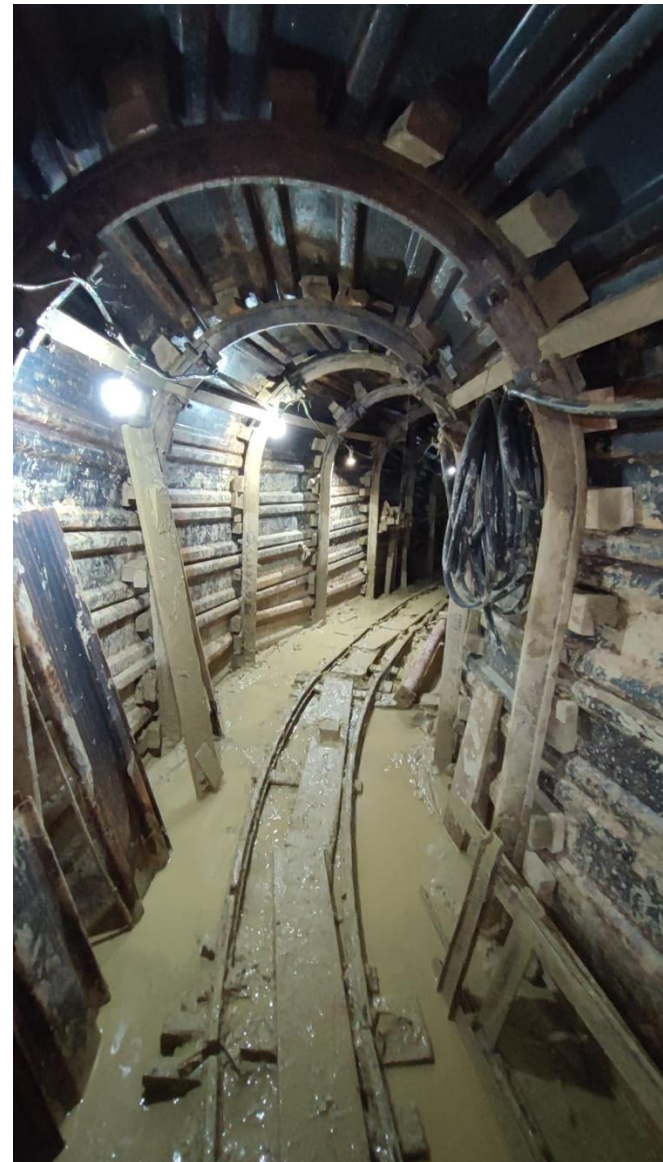






- Curage radier 893m
- Dépose tuyaux amiante 14 u
- Curage drains verticaux 14 u
- Curage et forage des barbacanes 204
- Construction de batardeau et mesure de débit 14 u
- 492 777 € ttc





[Vind aftapkranen in je buurt – Wat is een bemaling? –](#)

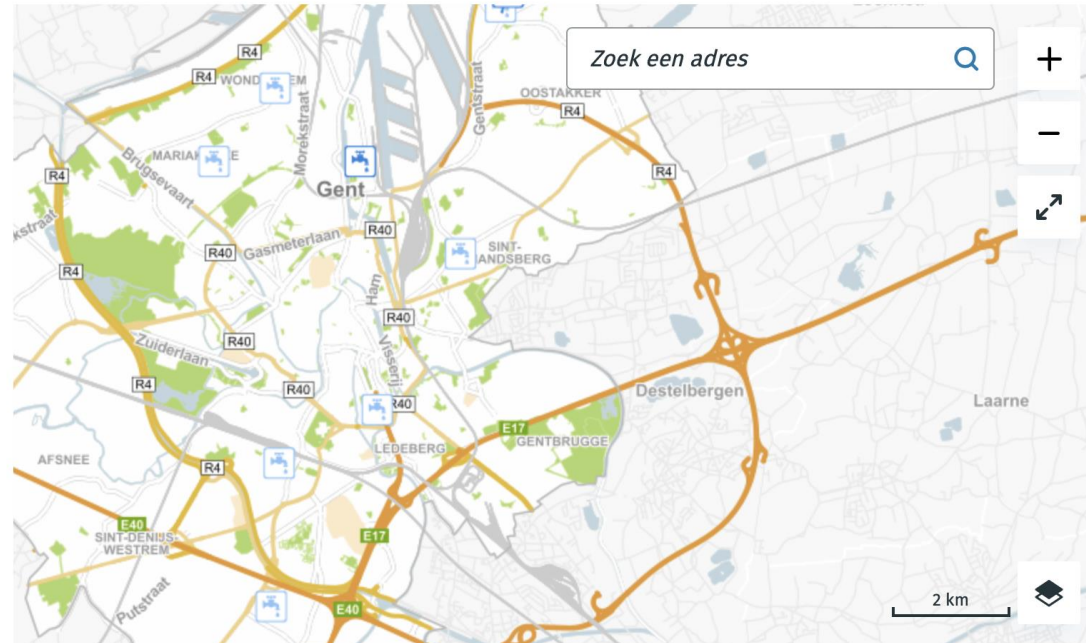
[Wat gebeurt er met het opgepompte water? – Wie kan het grondwater gebruiken? –](#)

[Wat met water uit vervuilde bodem? – Waarvoor kan je het water gebruiken?](#)

## Vind aftapkranen in jouw buurt

Toon op de kaart

-  Bemaling met aftapkraan
  -  gepland
  -  gestart
-  Bemaling zonder aftapkraan



Op deze kaart vind je aftapkranen in je buurt.

**Vul rechtsboven je straat in** en klik op het zoekicoontje.

Check de legende om te weten of er een werf is waar bemaling gepland of gestart is.

Een rood kraantje betekent dat er geen aftapmogelijkheid is omdat

## Hoe herken je een aftappunt op straat?

Zie je de [affiche 'Op deze werf is grondwater verkrijgbaar ↓'](#)?

Tap gerust af. De affiche maakt je duidelijk dat het water niet vervuild is.

Vind je geen affiche terug, dan kan je het water niet hergebruiken.

## Op deze werf is **GRONDWATER** verkrijgbaar

Niet geschikt voor menselijke consumptie



Gelieve er duurzaam mee om te gaan.  
Elk gebruik is op eigen risico.

© Stad Gent

Naam of logo van de aannemer in dit vak.









