

Outils pratiques pour les CRTE et toutes les démarches de transition - résilience

N°5 RENFORCER LA RÉSILIENCE DE SON TERRITOIRE

Sécheresses, canicules, incendies amplifiés par le changement climatique, pandémie, crise énergétique et sociale, raréfaction des ressources... les chocs ou stress auxquels les territoires font face se multiplient, se cumulent et s'entremêlent. Ils touchent tous les domaines de la vie des citoyens et de l'action publique locale qui prend place dans un environnement complexe et incertain : ce sont des crises systémiques.

Dans ce contexte, avoir une approche par la résilience est indispensable pour dépasser les diagnostics et actions sectoriels, se confronter à ses vulnérabilités et dépendances pour les réduire et prendre conscience des forces multiples du territoire sur lesquelles s'appuyer.

Les démarches de transition sont l'occasion de renforcer la résilience de son projet de territoire, en remettant au cœur du projet les besoins essentiels.



REPLAY DU
WEBINAIRE N°5

QUELS BÉNÉFICES POUR MON TERRITOIRE ?



RÉDUIRE LES VULNÉRABILITÉS ET DÉPENDANCES du territoire grâce à une VISION TRANSVERSALE de leurs impacts combinés, ce qui permet une nouvelle CONSCIENCE des enjeux



IDENTIFIER LES ATOUTS, les actions actuelles et futures qui renforcent la résilience et les mettre en synergie



Sur la base de ces enjeux partagés, **AGIR PLUS EFFICACEMENT** en COORDONNANT et en mettant en cohérence services, acteurs, échelles et thématiques



NE PLUS SUBIR LES CRISES mais ANTICIPER les réactions d'urgence et limiter les effets des crises par une politique de moyen et long termes qui RÉSISTE, ATTÉNUÉ, ADAPTE et TRANSFORME

1 **EXPÉRIENCE PHARE : LE SCOT PAYS BASQUE & SEIGNANX S'APPUIE SUR LA RÉSILIENCE POUR CONSTRUIRE SON PROJET** p.2

2 **OUTIL PHARE : LE GUIDE DE QUESTIONNEMENT DE LA BOUSSE DE LA RÉSILIENCE** p.5

3 **POUR ALLER PLUS LOIN : DANS TOUTES LES DÉMARCHES, DÉVELOPPER LES APPROCHES SYSTÉMIQUES** p.7

4 **PAROLES D'ACTEURS : RETOURS SUR LE WEBINAIRE N°5** p.10

1- LE SCOT PAYS BASQUE & SEIGNANX S'APPUIE SUR LA RÉSILIENCE POUR CONSTRUIRE SON PROJET



Le Territoire du SCoT Pays Basque & Seignanx compte deux intercommunalités, l'une située au sud du département des Landes, l'autre dans les Pyrénées-Atlantiques en Nouvelle-Aquitaine, soit 166 communes et 330 000 habitants. Ce vaste territoire comprend des espaces très divers, depuis les plages du littoral touristique et les villes de Biarritz, Bayonne, Saint-Jean-de-Luz, jusqu'au de piémont pyrénéen et ses pâturages caractéristiques.



Le point de départ : le SCoT comme un document de planification pour faire face au changement climatique et à la raréfaction des ressources

Le syndicat mixte du SCoT Pays Basque & Seignanx et le Cerema ont engagé une réflexion visant à améliorer la résilience du territoire. La démarche entreprise vise à identifier les enjeux d'aujourd'hui et de demain et **co-construire le scénario d'un territoire plus résilient**, pour contribuer à définir les orientations à inscrire dans le SCoT. Elle s'appuie sur une forte **mobilisation de près d'une centaine d'acteurs** (élus, techniciens, partenaires publics et privés, associations) lors de **séminaires** de travail.

Le syndicat mixte du SCoT Pays basque & Seignanx, porteur du SCoT, s'est donné pour buts de :

- Passer d'une approche classique thématique à une approche systémique de résilience par l'identification transversale des vulnérabilités, atouts, impacts
- Identifier les leviers d'actions vis-à-vis des vulnérabilités au changement climatique et à la raréfaction des ressources
- Faire du SCoT un outil d'amélioration de la résilience du territoire

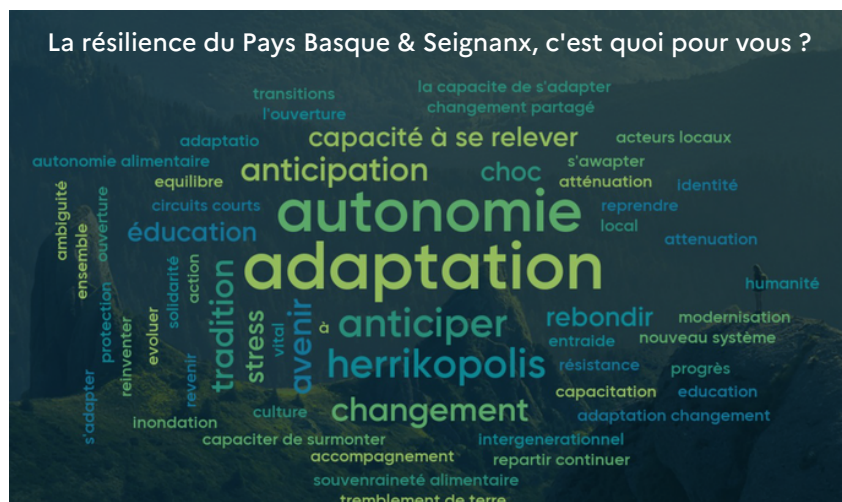
1 Partager les vulnérabilités et les enjeux dans une **approche systémique**

Le SCoT a organisé un premier séminaire en juin 2021 pour travailler sur les enjeux du territoire et leurs interactions avec un focus sur le changement climatique et les ressources. La matinée a été l'occasion de présenter les **impacts** selon **plusieurs approches** :

- **globale et régionale**, avec l'intervention d'Hervé Le Treut, président du Comité Scientifique Régional sur le Changement Climatique AcclimaTerra sur l'évolution des gaz à effet de serre et leurs impacts sur le climat
- **thématique**, avec des focus sur des enjeux majeurs, tels les impacts du changement climatique sur la pêche ou sur les pratiques agricoles ou la nécessité d'acculturer la population à ces sujets.

Ces enjeux ont ensuite été appropriés, partagés et croisés par les participants en deux temps :

- Un temps d'échange plénier animé par le Cerema sur les notions de résilience, de chocs, stress et dépendances et leurs **incarnations concrètes** sur le territoire



Résultat d'un nuage de mots construit en séminaire

- Un temps d'ateliers thématiques en sous-groupes visant à dégager les Atouts, Faiblesses, Opportunités, Menaces (AFOM) du territoire, puis à hiérarchiser les défis. Ce diagnostic AFOM a été construit sur la base de chaînes d'impacts élaborées par les participants en s'appuyant sur un jeu de cartes.

Ce jeu de cartes a été élaboré spécifiquement pour le territoire à partir des différents éléments sectoriels existants de diagnostic territorial :

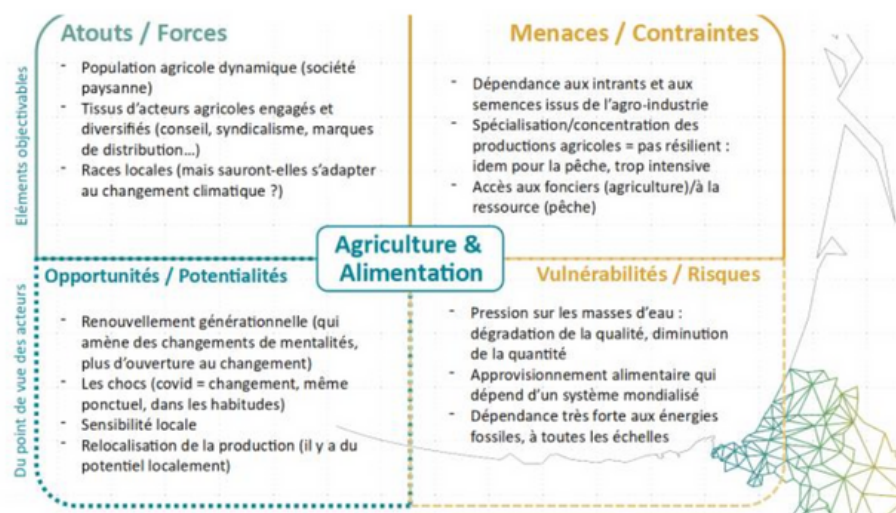
- des cartes "tendances" (chiffre, cartographie...)
- des cartes "impacts"
- des cartes "acteurs"



Les participants ont été invités à créer des chaînes d'impacts entre ces cartes permettant de mieux comprendre les relations de causes à conséquences. Chaque table travaillant au prisme de 8 thématiques :

- agriculture et alimentation
- patrimoine naturel et services écosystémiques
- économie et circularité
- santé et aménagement
- énergies
- eau
- mobilités
- nouvelles coopérations et modalités" d'action.

Ces chaînes d'impact ont ensuite conduit à prioriser les Atouts, Faiblesses, Opportunités, Menaces :



2 Imaginer le territoire résilient de demain

Un deuxième séminaire en juillet 2021 a permis de construire un scénario souhaitable commun pour le territoire, en vue de poser collectivement l'ambition partagée et de nourrir le Projet d'Aménagement Stratégique du SCoT.

Lors de ce deuxième séminaire, quatre scénarios ont été proposés par les participants, s'appuyant sur les vulnérabilités, les menaces et les faiblesses mais également sur les opportunités et les forces du territoire, identifiées lors du premier séminaire.

Ces scénarios d'ateliers, très convergents, ont permis de dessiner le scénario souhaitable, dont les orientations et actions ont été affinées et éclairées à la lumière des leviers de la résilience proposés par le Guide de questionnement de la Boussole de la résilience (voir page 5). Pour chaque levier d'action, les participants ont imaginé des actions qui permettent de renforcer le scénario souhaitable.

Ces éléments, très concrets, ont guidé l'élaboration du Projet d'Aménagement Stratégique, construit autour de deux axes : promouvoir la sobriété et accélérer les transitions.

3 Construire l'action : la résilience comme grille de lecture

Les deux séminaires suivants, organisés en 2022, ont permis de creuser deux thématiques (foncier et agriculture - alimentation) identifiées comme cruciales lors des premiers séminaires. Il s'agissait d'opérationnaliser la stratégie pour nourrir le Document d'Orientations et d'Objectifs (les règles que les acteurs se fixent pour atteindre le cap du Projet d'Aménagement Stratégique). Le **Guide de questionnement de la Boussole de la résilience (voir page suivante)** a été décliné sur ces thématiques pour nourrir ces journées et aboutir à des actions à 5, 10 et 20 ans.

Leviers de résilience alimentaire

La Boussole de la résilience permet d'interroger le territoire pour questionner son action et dessiner des pistes d'amélioration de sa résilience alimentaire.



Déclinaison du Guide de questionnement de la Boussole de la résilience (voir page suivante) sur la thématique de l'alimentation



Quels bénéfices de cette approche par la résilience pour le territoire ?

- Une mise à l'agenda des questions de changement climatique et de raréfaction des ressources grâce au **partage des vulnérabilités**
- L'élaboration partagée d'un **cap stratégique qui répond aux enjeux** du changement climatique et des crises à venir
- La construction d'un **plan d'actions** qui renforce la résilience du territoire aux crises à venir, en utilisant une grille de lecture systémique, en s'appuyant sur les forces du territoire et en optimisant les multi-bénéfices

Le travail réalisé dans le cadre de ces 4 séminaires se poursuit et les consensus qui s'y esquissent sur les transformations nécessaires méritent de futures consolidations pour un bon portage des mesures qui en découleront. Plus largement, le travail mené par le SCoT ne peut être qu'une pierre à l'édifice de la résilience territoriale et appelle des répercussions sur l'ensemble des acteurs du territoire.

2 LE GUIDE DE QUESTIONNEMENT DE LA BOUSSELE DE LA RÉSILIENCE

 **TÉLÉCHARGEZ ICI LE GUIDE DE QUESTIONNEMENT**

Le Guide de questionnement de la Boussole de la résilience s'appuie sur les leviers de cette boussole pour les décliner de manière concrète sous forme de questionnements.

La boussole de la résilience est un cadre de réflexion et d'action, libre et gratuit, adaptable à tout type de territoire et qui permet d'avoir une approche intégrée de la résilience de son territoire.



Téléchargez ici la Boussole de la résilience, qui détaille chacun des leviers et donne des exemples d'actions pour chacun d'eux.

3 ANTICIPER, CONNAITRE, SE PRÉPARER

Connaître les aléas, les vulnérabilités et les dépendances

Un territoire résilient est d'abord un territoire qui se sait potentiellement vulnérable et cherche à connaître les vulnérabilités, les risques sur son territoire, leurs possibles interactions, évolutions dans le temps.
« **Savoir en quoi et à quoi notre territoire est vulnérable** »

Informers, éduquer, développer une culture commune de la résilience

Cette connaissance, compréhension des enjeux doit être partagée largement, l'objet d'une "culture commune" et non pas uniquement maîtrisée et connus de quelques « sachant », « experts » chacun dans leur domaine.
« **Avoir une vision et compréhension commune de nos vulnérabilités** »

(Se) Préparer à la gestion de crise et post-crise

Toutes ces connaissances doivent se concrétiser dans l'anticipation, la planification et une préparation concrète aux crises possibles.
« **Savoir pour se préparer et se donner les capacités d'agir** »

Des questions à se poser

- Quel niveau de connaissance des enjeux, des vulnérabilités, des risques par les acteurs du territoire ? Quelles interactions entre les acteurs ?
- Quels risques sont concernés (risques naturels, ressources, changements climatiques..) ? Quelle appropriation ?
- Existe-t-il des lieux ou moments de formation, information pour les acteurs économiques, citoyens, touristes, agents du territoire ? Sous quelle forme : Ateliers participatifs, jeux de rôle, exposés, prospectus, journée culturelle/festive, page internet, relais sur les réseaux sociaux ? Quel bilan ?
- Est-ce que la connaissance des enjeux est descendante ? Quels canaux de remontés d'information ?
- Y-a-t-il des documents de planification et stratégie de gestion des risques ? (PPRI, PAPI,
- Etc.

En déclinant un ensemble d'interrogations à se poser pour chaque levier, le Guide de questionnement permet d'utiliser la Boussole pour :



IDENTIFIER les pratiques existantes

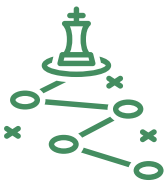
Comme un appui à l'auto-évaluation de la résilience de son territoire : savoir ce que l'on a fait ou non.



IMAGINER des actions pour renforcer la résilience

Comme un appui pour imaginer de nouvelles actions pour renforcer les différentes dimensions de la résilience.

Dans sa version longue, le guide de questionnement liste également un certain nombre de pistes de solutions desquelles s'inspirer.

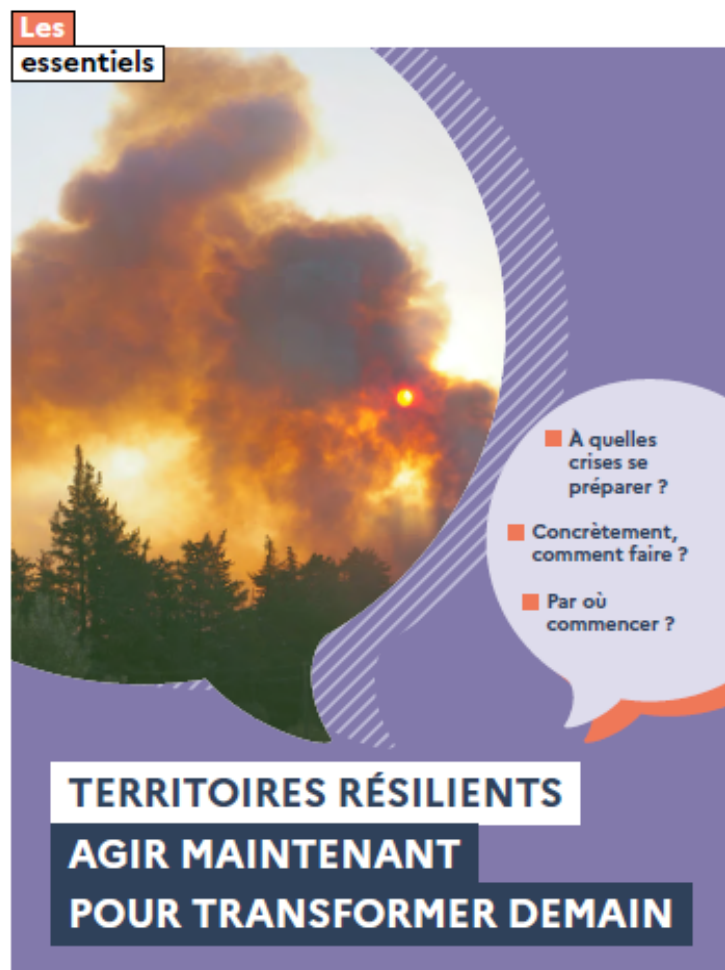


ÉVALUER un projet ou PILOTER une stratégie

Comme un appui pour questionner un projet ou une stratégie dans sa contribution à la résilience.

Le Guide de questionnement peut être décliné par thématique, comme cela a été fait dans le SCoT Pays Basque & Seignanx.

Le Cerema publie un nouvel Essentiel "[Territoires résilients, agir maintenant pour transformer demain](#)" afin de présenter de manière concise et illustrée l'approche globale du Cerema pour mettre en oeuvre des démarches de résilience territoriale.



1 INTÉGRER UNE APPROCHE RÉSILIENCE À TOUT TYPE DE DÉMARCHE

La Boussole de la résilience et son guide de questionnement sont mobilisables sur tous types de territoires et d'échelles, sur des démarches très diverses.



La Communauté d'Agglomération des Portes de l'Isère (Isère - 107.000 habitants) renforce son **plan communal de sauvegarde (PCS)**

La Boussole de la résilience a été mobilisée pour imaginer des actions afin de renforcer le PCS, en mobilisant notamment les leviers qu'il ne couvrait pas. L'atelier a permis de faire émerger de nouveaux sujets et notamment l'enjeu de coopérer et l'importance de l'échelle intercommunale.



Pour plus de détail sur cette expérience, voir la Fiche N°1 Structurer et aligner ses objectifs



La commune d'Eaux-Bonnes (Pyrénées Atlantique - 200 habitants) mène une démarche de résilience aux risques naturels dans le cadre du **projet de recherche européen INTERREG Monclimat**.

La Boussole de la résilience et son guide de questionnement y ont été mobilisés pour identifier des actions pour faire face aux impacts priorités sur le territoire.



La DDT Corrèze **révise ses stratégies** à l'aune de la résilience

En 2021 la DDT a entrepris un travail de révision de ses stratégies à la lueur d'une prospective territoriale et d'un passage au crible de la Boussole de la résilience.



La commune de Mens-en-Trièves (Auvergne Rhône-Alpes - 1300 habitants) profite du **programme Petites Villes de Demain** pour questionner sa résilience

Début 2022, l'équipe municipale a décidé d'élargir son approche des aléas et d'anticiper davantage pour améliorer la résilience de la ville. Pour cela, un atelier de travail a été organisé, rassemblant des élus et des techniciens de la ville, de la Communauté de communes et de la Région.

L'atelier a commencé par un partage de réflexions individuelles sur la résilience, enrichi d'apports théoriques, ce qui a permis au collectif de construire une vision partagée des menaces pouvant perturber le fonctionnement et l'équilibre actuels de la ville. Ensuite, sur la base d'une présentation des principes de résilience et de la Boussole, les participants à l'atelier ont sélectionné quelques projets en cours ou envisagés par la commune, pour les passer au crible de la Boussole. Cette analyse des projets au regard des leviers de la Boussole a donné lieu à de riches échanges et interrogations sur les choix possibles vis-à-vis de ces projets et ont fait émerger de nouvelles solutions pour développer la résilience du territoire.

2 CONSTRUIRE UNE REPRÉSENTATION SYSTÉMIQUE QUI METTE EN ÉVIDENCE LES INTERDÉPENDANCES

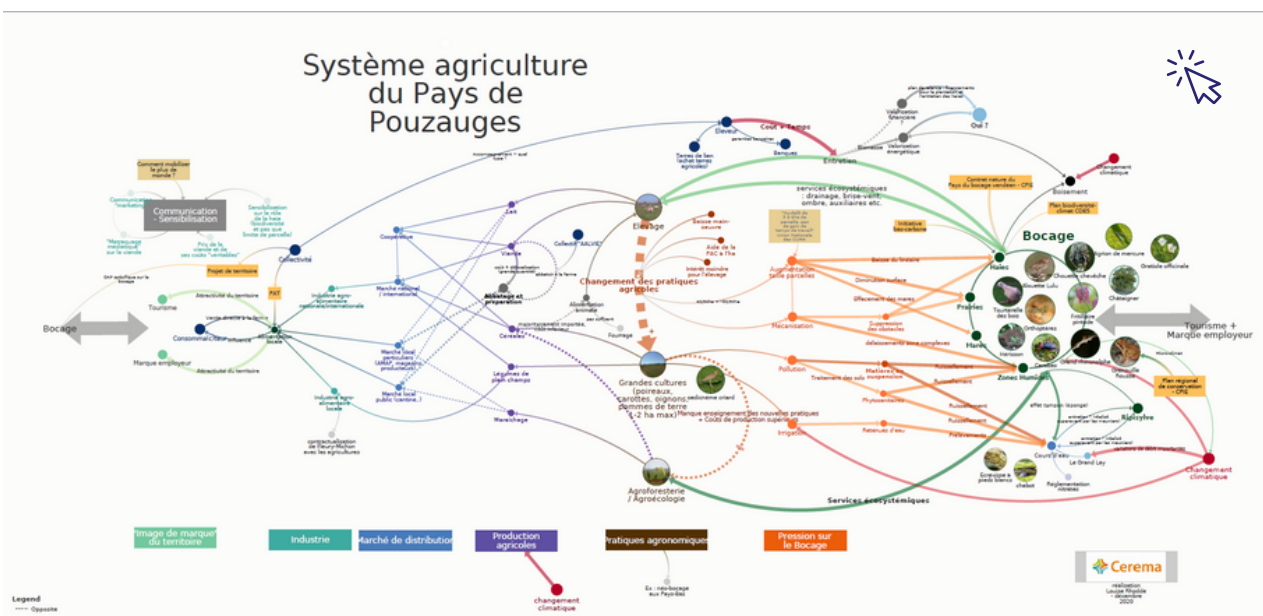
La Boussole de résilience et son guide de questionnement permettent d'avoir une vision globale des actions déjà réalisées ou à mettre en œuvre sur le territoire. L'approche systémique s'applique aussi au diagnostic des vulnérabilités du territoire, pour élaborer une vision globale, partagée et croisée des enjeux sur le territoire.



La Communauté de communes du Pays de Pouzauges (23 000 habitants), située en Loire-Atlantique dans la région Pays de la Loire, élabore une stratégie de résilience en matière de biodiversité

La démarche menée par la Communauté de communes, accompagnée par le Cerema, a mis en avant l'intérêt de mieux comprendre et **représenter l'interaction entre les différents enjeux sur le territoire**. Dans cet objectif, deux ateliers "systémiques" ont été réalisés en 2020 pour construire ensemble une représentation des systèmes liés à la biodiversité sur le territoire.

Deux représentations du systèmes territorial (une à partir de l'agriculture et une à partir de l'aménagement) ont été construites, à partir des éléments soulevés par les participants lors des ateliers thématiques qui avaient eu lieu en amont des ateliers systémiques.



Cette représentation a été racontée aux participants et amendée lors de l'atelier. Elle a permis de **mieux comprendre la place de l'agriculture et de l'aménagement** au sein du territoire du Pays de Pouzauges et ses pressions sur la biodiversité d'une façon globale. Elle a permis aux participants de **faire des liens** qu'ils n'avaient pas forcément pensés en amont et de partager une vision d'ensemble des enjeux et interdépendances.

Ces deux représentations en système ont été complétées par les démarches et actions déjà mises en place sur le territoire et ont fait émerger des **nouvelles pistes d'actions**.

Elles ont également permis de **prioriser 5 grandes orientations**, au cœur des interdépendances entre sujets mises en évidence dans la représentation systémique.

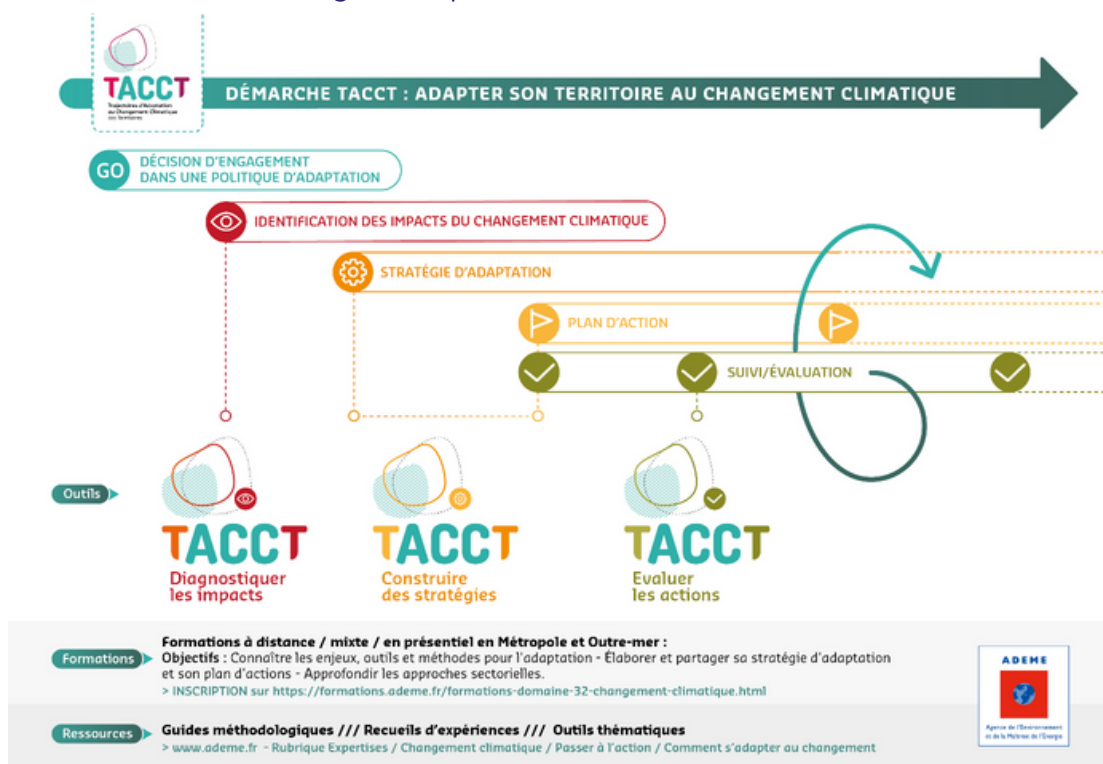
3 DÉMARCHE TACCT : TRAJECTOIRES D'ADAPTATION AU CHANGEMENT CLIMATIQUE DES TERRITOIRES

Complémentaire à l'atténuation, l'adaptation constitue l'une des réponses pour faire face au changement climatique. Elle s'applique aux systèmes humains ou aux écosystèmes et est une clé essentielle dans la réduction de l'exposition et des vulnérabilités au changement climatique. L'adaptation contribue donc à **un développement résilient au changement climatique**.

S'appuyant sur un diagnostic des vulnérabilités, une **stratégie d'adaptation** définit des orientations et solutions à la fois politiques, techniques, institutionnelles, sociétales et comportementales pour limiter les impacts négatifs et faire face aux évolutions du climat à long terme. Elle passe donc nécessairement par une **approche systémique** prenant en compte les interactions et interdépendances.

Afin d'accompagner les collectivités dans l'adaptation au changement climatique, l'ADEME met à disposition la démarche TACCT (Trajectoires d'Adaptation au Changement Climatique des Territoires). Cette démarche s'appuie sur trois grandes étapes pour élaborer une stratégie d'adaptation :

- **"TACCT - Diagnostiquer les impacts"** appuie les collectivités dans leur démarche de diagnostic de vulnérabilité à l'échelle territoriale et présente une hiérarchie des impacts observés et futurs sur le territoire
- **"TACCT Construire des stratégies"** aide les collectivités à construire un plan d'action à l'échelle temporelle d'un Plan Climat Air Energie Territorial, tout en suivant des trajectoires d'adaptation de long terme
- **"TACCT Évaluer les actions"** guide les collectivités dans la construction et la mise en œuvre du suivi-évaluation de leur stratégie d'adaptation, dans une démarche d'amélioration continue.



Avec la plateforme en ligne, les collectivités suivent pas-à-pas la démarche et construisent leurs trajectoires d'adaptation, sur la base des données climatiques qui les concernent : <https://tacct.ademe.fr/>
Fin 2022, plus de 300 collectivités sont engagées dans la démarche TACCT.

4 - PAROLES D'ACTEURS : RETOURS SUR LE WEBINAIRE N°5

1 LA RÉSILIENCE : POUR FAIRE FACE AUX URGENCES ACTUELLES, UNE APPROCHE TRANSVERSALE DE SES VULNÉRABILITÉS ET DE SES FORCES



Louise Rhodde, cheffe de projet Résilience au Cerema

La Boussole de la résilience est un guide pour changer de posture, ce qui en fait un outil adaptable à tout type de territoire et de projet.

*Une approche par la résilience permet de **faire face avec lucidité à ses vulnérabilités** mais aussi **prendre conscience des forces** sur lesquelles le territoire va pouvoir s'appuyer. Une vision transversale est indispensable pour sortir d'approches sectorielles et pour mettre en cohérence les compétences, les échelles, les thématiques... Renforcer la résilience de son territoire, c'est aussi **anticiper les crises** pour ne pas les subir, en préservant les besoins essentiels à court terme, ainsi qu'en impulsant une **démarche de transformation à plus long terme**.*



Marc Bérard, président du SCoT du Pays Basque & Seignanx

*L'enjeu est d'identifier les impacts locaux de la mutation climatique, notamment la raréfaction des ressources. On a besoin d'**identifier nos leviers d'actions** face à cette situation, en particulier les opportunités économiques et sociales, puisque le développement économique durable est notre moteur. Nous changeons totalement de modèle, il faut **s'acculturer tous ensemble pour changer de logiciel**, pour créer de nouveaux réflexes et changer notre façon d'agir : maintenant, en haut de la pile, il y a la transition et la résilience.*

2 UN SCOT POUR CONSTRUIRE UN TERRITOIRE RÉSILIENT AU FUTUR DÉSIRABLE



Marc Bérard, président du SCoT du Pays Basque & Seignanx

*La volonté des élus était claire dès le départ : **se mettre en action le plus vite possible** en élaborant le SCoT rapidement pour ne pas renvoyer la responsabilité de la mise en œuvre au mandat suivant, mais commencer sa mise en œuvre au cours du mandat, avant 2026.*

*Le souci des élus, c'est de sortir du concept pour aller directement dans l'action. On travaille à **sortir de l'image de la contrainte, du négativisme**, pour faire comprendre que c'est une nécessité absolue, quoiqu'on en pense nous ne sommes pas plus fort que la nature. A partir de là, comment fait-on pour devenir demain plus désirable en matière d'aménagement ? **Comment passe-t-on de la contrainte subie à l'action volontariste, réfléchi pour un territoire qui devient plus désirable ?** Il faut faire de notre faiblesse une force pour une action publique qui amène du mieux-vivre aux habitants demain, ce qui est notre objectif principal.*



Létizia Delorme, directrice du SCoT du Pays Basque & Seignanx

*Les élus nous ont fixé comme objectif que le SCoT s'inscrive dans une **politique climatique responsable**. Nous avons ainsi travaillé avec le Cerema pour que la notion de résilience traverse l'ensemble de nos réflexions.*

3

L'IMPLICATION DES ÉLUS ET ACTEURS DU TERRITOIRE, GARANTE DU PASSAGE À L'ACTION VERS LA RÉSILIENCE



Létizia Delorme,
directrice du SCoT du
Pays Basque & Seignaux

En termes de méthodes, nous avons choisi de travailler sous forme de séminaires. Ils **sont ouverts à l'ensemble des acteurs du territoire à notre échelle**, y compris la société civile. Cette méthode est efficace, elle nous permet de produire vite et elle construit également un **collectif d'acteurs locaux**, ce qui est décisif pour la résilience.

C'est important pour nous d'impliquer au maximum les acteurs, parce que la perspective qui s'annonce c'est que **la mise en œuvre de ce modèle d'aménagement, c'est l'objet de chacun**. Le meilleur SCoT est celui que les acteurs auront envie de mettre en œuvre et c'est vrai pour toutes les politiques publiques. **La mobilisation, c'est la garantie de l'évolution du modèle et de son amélioration**.



Marc Bérard, président
du SCoT du Pays Basque
& Seignaux

La volonté était de partager cette réflexion avec les **acteurs de terrain**. Les associations représentatives du territoire ont été invitées et participent à nos travaux **depuis l'élaboration jusqu'à la conclusion**. C'est très important pour nous parce qu'elles sont **fédératrices de toute la société civile dans sa diversité**. Nous avons la chance d'avoir un conseil de développement extrêmement actif, cela fait 20 ans qu'ils sont habitués à travailler ensemble et ils sont invités à chaque fois. Notre territoire est complexe mais relativement réduit, nous avons la capacité d'identifier assez facilement ces acteurs. C'est ouvert quasiment à tout le monde, il n'y pas de règle de proportionnalité. **Nous avons une très forte volonté d'avoir la société civile à nos côtés**.

 [Voir Fiche N°6 Développer la participation des acteurs et habitants à son projet de territoire](#)

UNE QUESTION, UN RETOUR D'EXPÉRIENCE ?



Inscrivez-vous sur [Expertises Territoires](#) et rejoignez-nous sur la communauté [Territoires & Transition - Résilience - Climat : Outils Pratiques](#)



Florence Bordère (Cerema) : florence.bordere@cerema.fr
Romain Briot (Intercommunalités de France) : r.briot@adcf.asso.fr
Agence Nationale de la Cohésion des Territoires : contrats@anct.gouv.fr
Communauté COMETE : territoires-transition@developpement-durable.gouv.fr

Cette fiche s'inscrit dans le cadre d'une série de webinaires « Outils pratiques pour les CRTE et toutes les démarches de transition et résilience » organisés en partenariat avec :



Cerema

CLIMAT & TERRITOIRES DE DEMAIN