

# Traversée d'agglomération

Guide méthodologiques et  
de recommandations  
du Cerema

Club CoTITA sécurité routière  
29 septembre 2016



# Introduction

**Concilier deux enjeux : trafic / vie locale**

**Prendre en compte tous les usagers**

**Travail commun propriétaire de la voie - commune**



**Déplacements**



**Vie locale**



# Introduction

**Les situations sont multiples...**



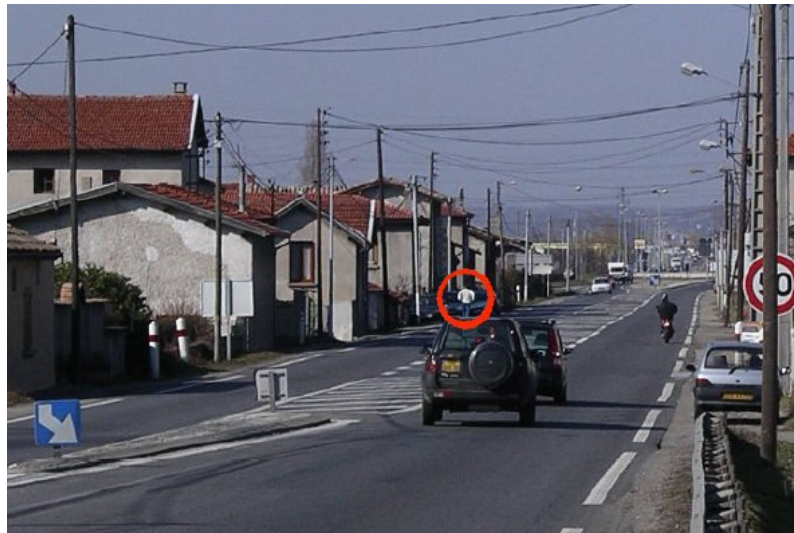
# Remarques préliminaires

**Aménagement de la traverse d'une agglomération : pas un projet routier**

**Déplacements en transit : pas prioritaire *a priori***

**Usagers et usages multiples**

**La voie est un espace public urbain**





# De multiples usages



**Exigences fonctionnelles :**

- **Circulation**
- **Déplacements**
- **Réseaux**
- **Services urbains...**





# De multiples usages



## Activités urbaines :

- Commerces
- Services
- Livraisons...



# De multiples usages

**Lieu de vie :**

- Rencontres
- Loisirs
- Détente...





# Des enjeux multiples

- Sécurité
- Accessibilité
- Aménagements modes actifs
- Confort, convivialité
- Esthétique, culturels
- Économique
- Durabilité
- etc.





# Concilier les usages



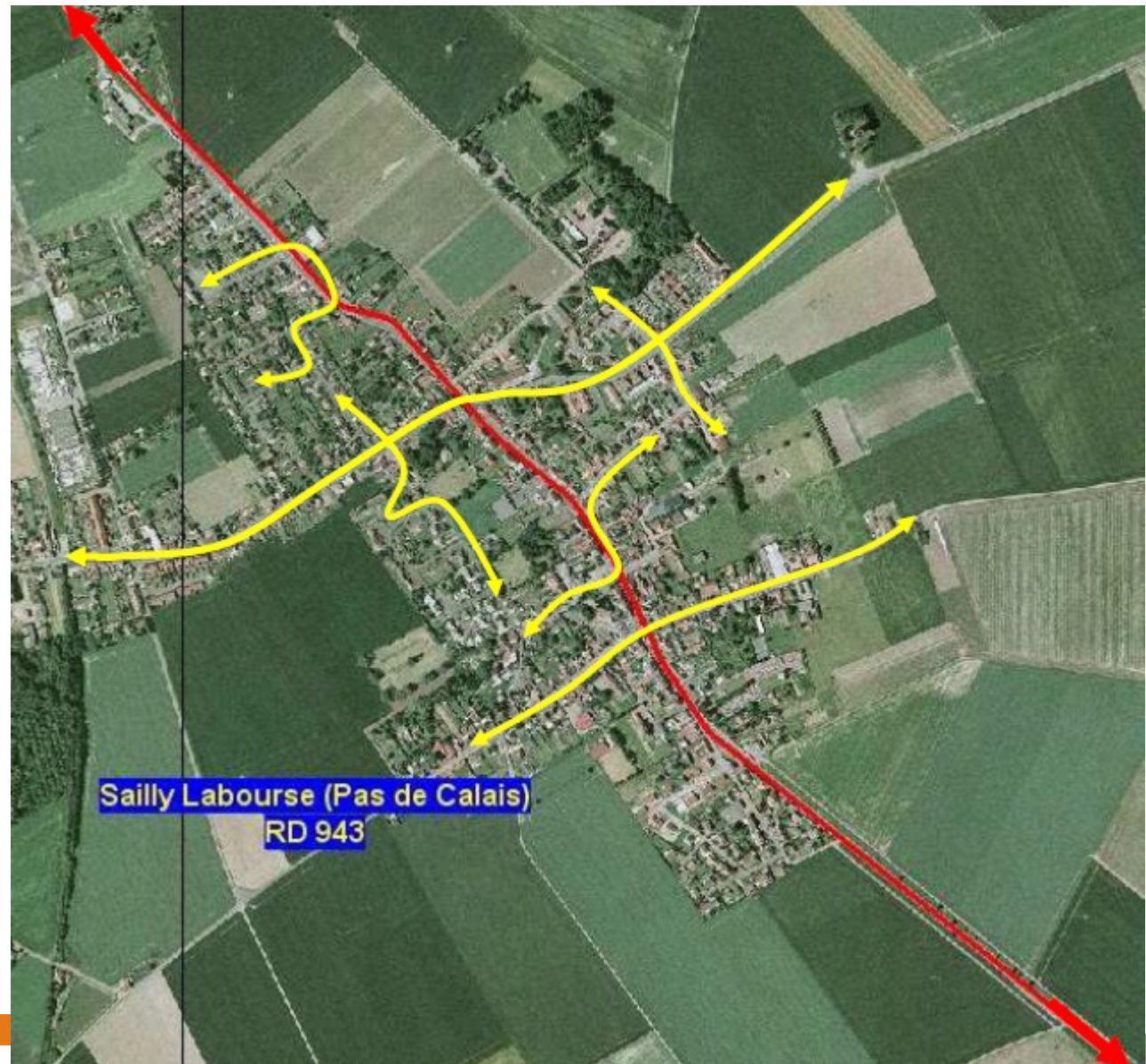
**Assurer :**

- la sécurité
- la cohabitation



# Des déplacements multiples

Transit...  
Échanges..





# Guide « L'aménagement d'une traversée d'agglomération »



## *Une démarche de projet*

# Les acteurs du projet

## **Les partenaires:**

- Maîtres d'ouvrages
- Financeurs
- Personnes publiques juridiquement compétentes
- Gestionnaires de réseaux ou de services publics
  
- Pour une traverse d'agglomération :
  - Le propriétaire de la voie traversante,
  - La commune ou le groupement de commune,
  - Les services de l'État (si voie à grande circulation),
  - L'ABF s'il on est dans un périmètre patrimonial,
  - Les gestionnaires de réseaux publics...



# Les acteurs du projet

## Les professionnels

- AMO, maître d'œuvre, cabinets d'études...
- Personnes ressources (services techniques, services publics, urbanistes, architectes, paysagistes...)
- Acteurs économiques (propriétaires fonciers, promoteurs, commerçants, industriels...)

## Les autres acteurs

- Groupements représentatifs d'utilisateurs (association de commerçants, de parents d'élèves...)
- Personnes physiques directement concernées (utilisateurs, riverains...)

Étapes	Acteurs	Principales productions	Principales décisions et validations du maître d'ouvrage
Étape 1 <i>Montage de l'opération</i>	Maître d'ouvrage et assistant à maîtrise d'ouvrage	<ul style="list-style-type: none"> <li>- clarification de la commande et identification des premiers enjeux</li> <li>- note de cadrage sur la démarche et l'organisation de la maîtrise d'ouvrage</li> </ul>	<ul style="list-style-type: none"> <li>- opportunité et faisabilité</li> <li>- moyens pour suite à donner</li> </ul>
Étape 2 <i>Pré-programme</i>	Maître d'ouvrage et assistant à maîtrise d'ouvrage	<ul style="list-style-type: none"> <li>- recueil de données</li> <li>- diagnostics</li> <li>- définition des enjeux et des objectifs</li> </ul>	<ul style="list-style-type: none"> <li>- pré-programme</li> </ul>
Étape 3 <i>Programme</i>	Maître d'ouvrage et assistant à maîtrise d'ouvrage	<ul style="list-style-type: none"> <li>- orientations d'aménagement</li> </ul>	<ul style="list-style-type: none"> <li>- programme</li> </ul>
Étape 4 <i>Conception</i>	Maître d'œuvre Maître d'ouvrage et assistant à maîtrise d'ouvrage	<ul style="list-style-type: none"> <li>- cahier des charges de consultation du maître d'œuvre</li> <li>- parti ou scénario d'aménagement</li> <li>- avant-projet</li> <li>- projet</li> </ul>	<ul style="list-style-type: none"> <li>- choix du maître d'œuvre</li> <li>- choix d'un parti</li> <li>- validation des choix techniques</li> <li>- validation du coût d'objectif du projet</li> </ul>
Étape 5 <i>Exécution des travaux et bilan de l'opération</i>	Entreprises Maîtrise d'œuvre Maître d'ouvrage et assistant à maîtrise d'ouvrage	<ul style="list-style-type: none"> <li>- dossier de consultation des entreprises</li> <li>- réalisation des aménagements</li> <li>- vérification des aménagements</li> <li>- bilan</li> </ul>	<ul style="list-style-type: none"> <li>- choix des entreprises</li> <li>- réception et mise en service</li> <li>- évaluation du bilan</li> </ul>
Étape 6 <i>Évaluation finale</i>	Maître d'ouvrage et assistant à maîtrise d'ouvrage	<ul style="list-style-type: none"> <li>- recueil de données et observations des pratiques induites par les aménagements</li> </ul>	<ul style="list-style-type: none"> <li>- corrections éventuelles</li> </ul>



# Étape 1 : montage de l'opération

**Opportunité : opération viable et à propos ?**

**Faisabilité : économique, organisationnelle, technique**

**Clarifier la commande**

**Directeur et chef de projet :**

- Identifier les premiers enjeux
- Cadrage de la démarche
- Définir l'organisation de la maîtrise d'ouvrage



# Étape 2 : pré-programme

- **Recueil de données**
- **Analyse et diagnostic**
- **Définition des enjeux et objectifs**

# Étape 3 : le programme

**Partir des objectifs validés au pré-programme (langage grand public)**

**Traduction en orientations d'aménagement**

**Langage technique précis**

**Destiné au maître d'œuvre**

**Permet de vérifier la conformité du projet**

**Doit respecter la créativité du maître d'œuvre**

**Doit pouvoir évoluer (propositions du maître d'œuvre)**

**Cahier des charges pour la consultation du maître d'œuvre**



# Étape 4 : la conception

**Conduire la conception**

**Quelques éléments de conception**

**Intégration urbaine**

# Étape 5 : la réalisation

**Préparer la réalisation**

**Conduire la réalisation**

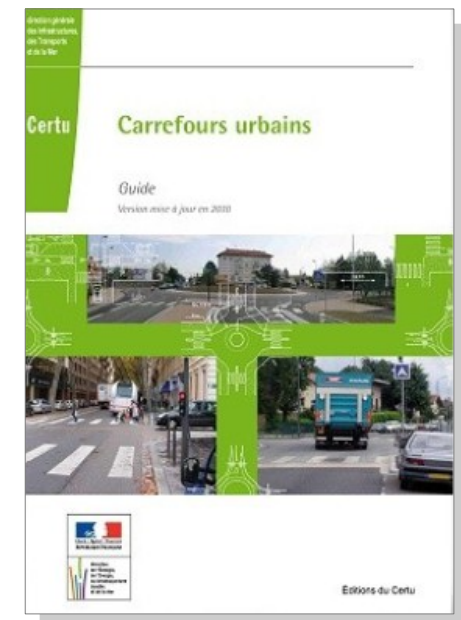
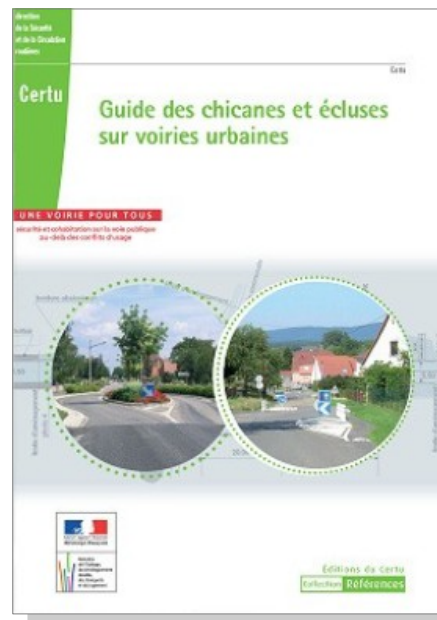
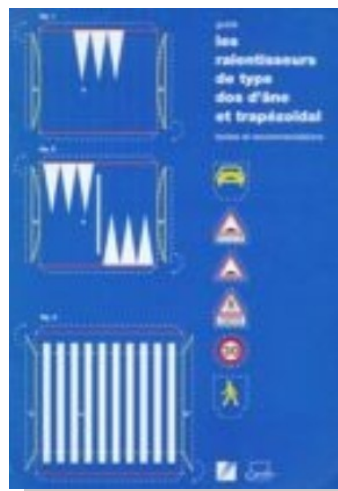
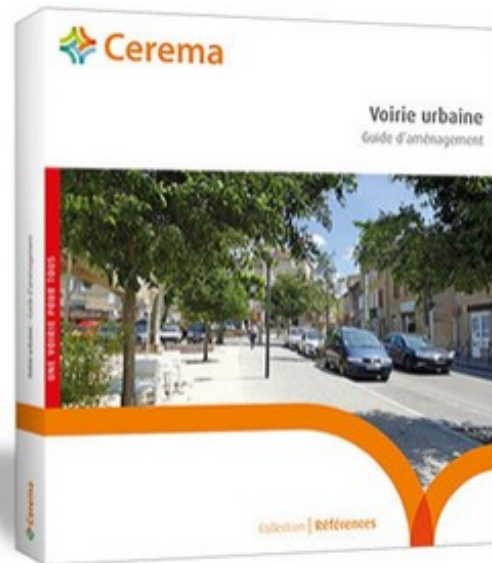
**Réceptionner les travaux et mettre en service**

# Étape 6 : l'évaluation

- **Mesurer l'efficacité d'un aménagement**
- **Vérifier qu'il n'y ait pas d'effets induits notamment aux abords de la zone aménagée**
- **Vérifier ses performances dans la durée**
- **Améliorer les connaissances en terme d'aménagement**
- **Orienter des politiques locales d'information et de contrôle**
- **Répondre à des interpellations sur des choix d'aménagement**



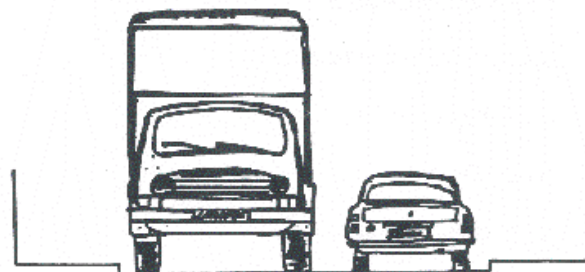
# Agir sur l'aménagement



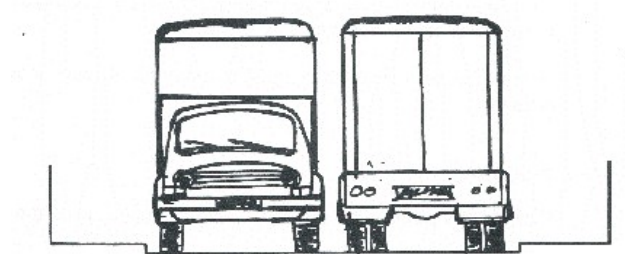
# Modérer la vitesse en agglomération

Le profil en travers

**Réduire la largeur des voies de circulation**



5 m

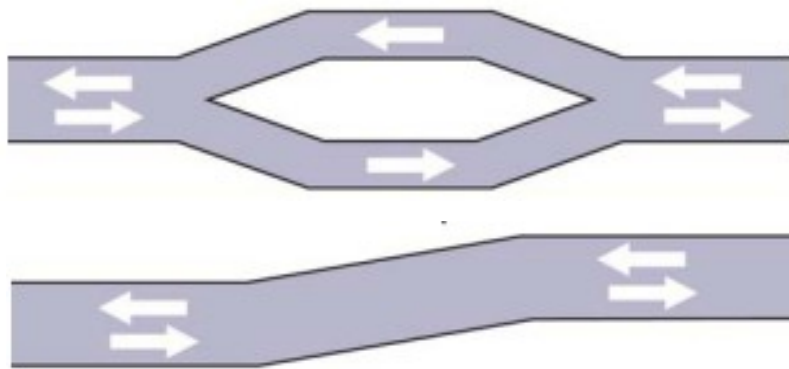


6 m

# Modérer la vitesse en agglomération

Le profil en long

**Modifier les trajectoires**



# Modérer la vitesse en agglomération

## Le profil en travers

## Modifier les trajectoires

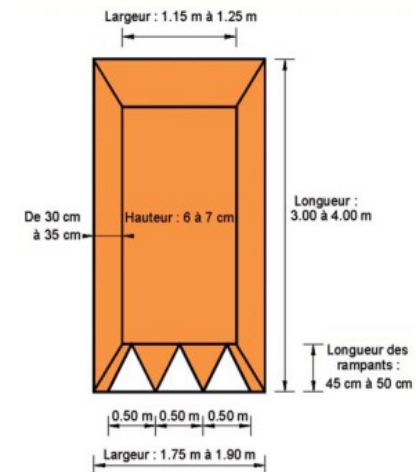
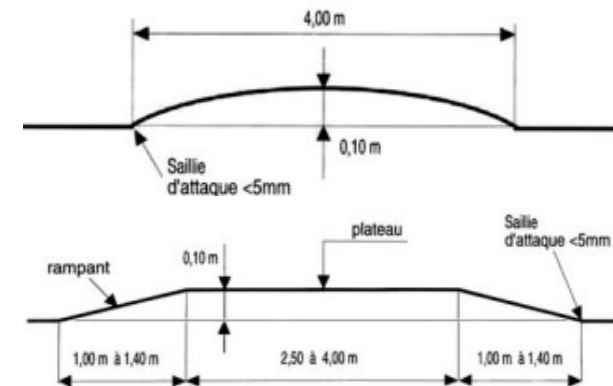




# Modérer la vitesse en agglomération

Le profil en long

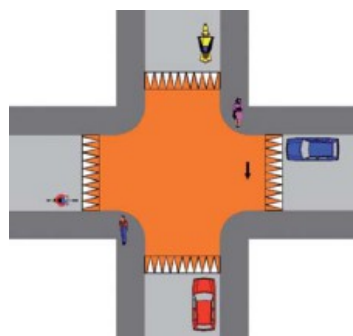
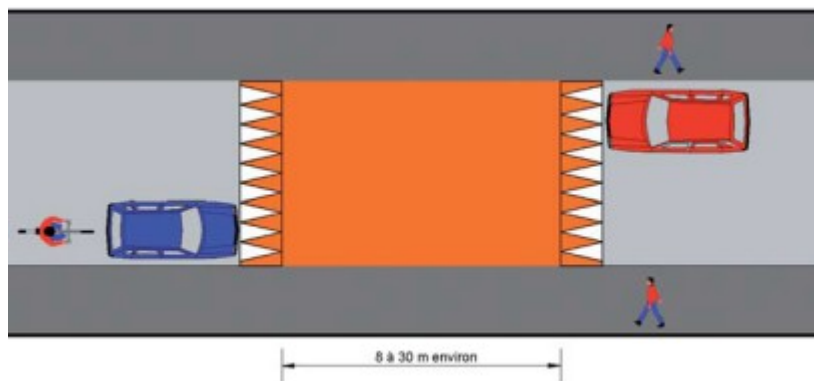
## Implanter des dispositifs ralentisseurs



# Modérer la vitesse en agglomération

Le profil en long

## Implanter des dispositifs ralentisseurs



# Modérer la vitesse en agglomération

Carrefours plans, carrefours giratoires et carrefours à feux.







Nicolas Merle – Cerema Centre-Est  
[nicolas.merle@cerema.fr](mailto:nicolas.merle@cerema.fr) - 04 74 27 51 31

