

# AMÉNAGER LA VILLE

## POST PANDÉMIE

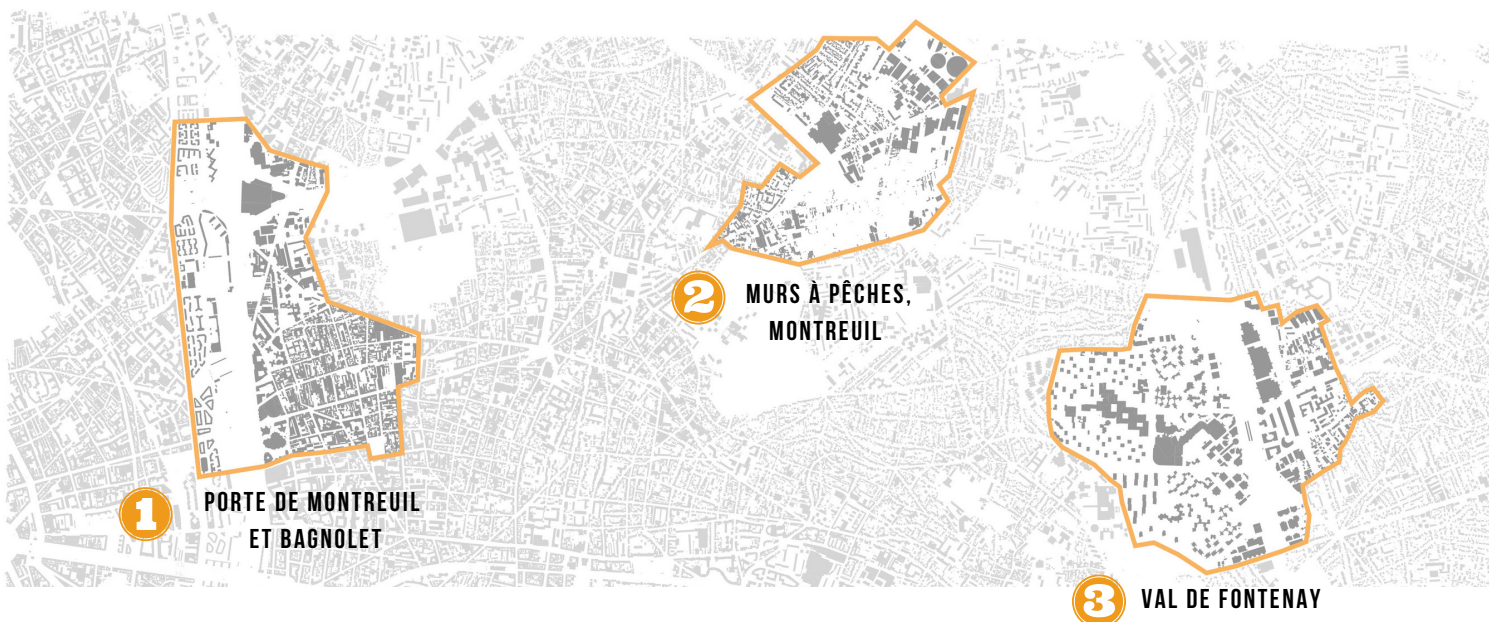
La crise sanitaire a souligné de façon aiguë la nécessité d'intégrer la résilience dans le projet urbain et participe à alimenter le débat sur les façons de faire la ville aujourd'hui. Ainsi transports, espaces publics, accès à la nature et révolution du télétravail, entre autres, sont des sujets qui ont été analysés au prisme de la crise sanitaire de la Covid 19.

**BIEN ÊTRE  
&  
SANTÉ**

**ANTICIPER  
LE RISQUE**



Dans le cadre d'un partenariat avec le Cerema, 17 étudiants du Master 2 Développement Urbain Durable (Université Gustave Eiffel) ont eu l'occasion de tester les hypothèses du Cerema formulées sur l'aménagement post-covid. Ces hypothèses reposent sur des constats formulés pendant le 1er confinement (manque d'espaces verts de proximité en tant de crise, délaissement des transports en commun au profit de la voiture et du vélo, difficulté d'accès aux services, etc) suite à une réflexion interne et un travail de veille mené par le Cerema, ainsi que sur les réponses recueillies à travers un questionnaire lancé aux professionnels de l'aménagement sur l'impact de la crise du coronavirus sur la vie à l'échelle du quartier. Les étudiants ont travaillé sur trois territoires : Val de Fontenay, les Murs à Pêches (Montreuil) et les Portes de Montreuil et de Bagnolet. Cette réflexion a été menée en deux temps : une première phase d'analyse fine des territoires et de leurs enjeux (diagnostic), suivi d'une phase de formulation de propositions d'aménagements (projet).



# LES DIAGNOSTICS EN BREF

## 1 LES PORTES DE MONTREUIL ET BAGNOLET



Vue aérienne de l'échangeur de Bagnolet. (sources : Google maps)



Friche avec une ancienne halle industrielle



Le tissu de faubourg : un front dense, minéral et continu.

- Présence du **périphérique** responsable d'une importante fracture entre Paris et la 1er couronne, source de nuisances atmosphériques, visuelles et sonores.
- Tissu marqué par un passé industriel qui se structure autour du **faubourg** : une forme urbaine ancienne, dense et très minérale.
- **Faible présence d'espaces verts et d'espaces publics** de qualité
- De nombreuses **friches urbaines inexploitées** et des **espaces sous-utilisés** (parkings et toitures)
- Territoire d'accueil des **populations précaires** (sans abris et les gens du voyage)

## 2 MURS À PÊCHES, MONTREUIL



Parcelles des murs à pêches



Parcelles des murs à pêches

- Un **potentiel naturel important**, situé en cœur de ville, abritant des espèces rares et/ou protégées et une diversité de milieux et d'habitats
- **Espaces peu exploités et menacés** : parcelles mal connectées aux réseaux de transports existants et autres espaces verts, forte pollution des sols
- Un **patrimoine bâti et naturel vieillissant à requalifier** : présence de **nombreuses friches** et d'une **précarité énergétique** des habitants

## 3 VAL DE FONTENAY



La placette des Arts



Parking sur centre commercial Au Shopping



Le pont Louise Bibet



Un des nombreux immeuble tertiaire des Alouettes

- **Fort déséquilibre** entre la zone Ouest, résidentielle, et la zone Est, zone d'activité renforcé par le manque de transports publics et de mobilités douces
- **Concentration des services** autour du quartier de la gare (centre commercial cf. photos) causant un délaissement des services de proximité dans les quartiers alentours.
- **Vie résidentielle des quartiers extérieurs** mise à mal par la dépendance des habitants au centre commercial
- **Présence réduite d'espaces verts et paysagers**

# CONCEVOIR DES AMÉNAGEMENTS FAVORABLES AU BIEN-ÊTRE ET À LA SANTÉ DES POPULATIONS

## RENATURER LE FAUBOURG POUR AMÉLIORER LE CONFORT DANS L'ESPACE PUBLIC

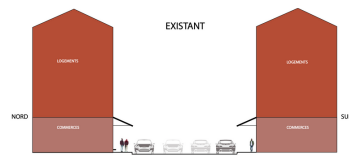
*Porte de Montreuil et Bagnolet*

Le faubourg présente un tissu urbain dense et minéral, où l'espace public et la nature sont de grandes absentes. La nature dans le faubourg concentre pourtant différents enjeux à la fois de santé et de bien être. En jouant simultanément sur le paysage et le confort thermique des piétons, elle participe aussi à agir de manière positive sur la perception de la densité, remise au centre du débat au début de la crise sanitaire. Cependant l'aspect déjà très constitué du faubourg rend la renaturation difficile, puisqu'elle entre en conflit avec d'autres usages, comme la mobilité. Une solution pourrait être de développer des massifs végétalisés (cf. schéma) en grignotant sur quelques places de parking, afin de dessiner des rues jardins parcourant l'ensemble du faubourg. Ce projet s'inscrit forcément dans un contexte de réduction de la place de la voiture et du développement des mobilités douces, éléments nécessaires à la faisabilité de cette renaturation par touche.

EXISTANT



Rue du Faubourg de Montreuil et Bagnolet  
Source : photos personnelles



PROJET



Rue-jardin Kléber à Bordeaux  
Source : -Entreprise Friche and Cheap -AVA projet à Bordeaux -Rue des Thermopyles, Paris

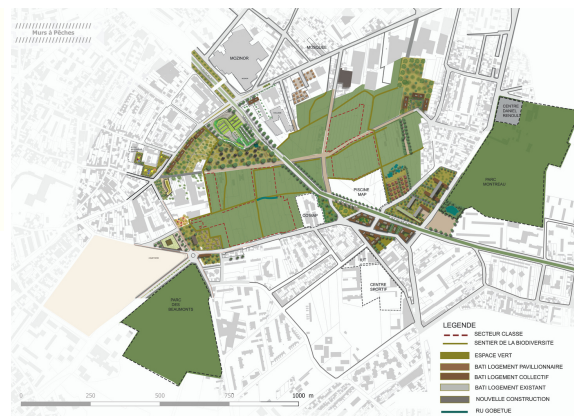
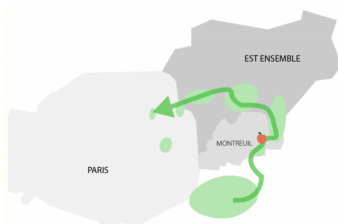


Nouvelle répartition de la voirie de la Rue de Paris  
Source : coupe réalisée par le groupe

## FAIRE D'UN PATRIMOINE NATUREL LOCAL UN LIEU DE BIEN ÊTRE MÉTROPOLITAIN

*Murs à Pêches (MAP)*

Comment mettre en adéquation la protection du patrimoine exceptionnel des MAP, tout en valorisant ce dernier comme élément d'attractivité majeur du territoire, et en préparant le site aux évolutions du territoire comme l'arrivée du tramway et du métro ? Ce projet propose ainsi une solution de densification douce à certains endroits stratégiques (à proximité des transports et des écoles), tout en diminuant la densité dans certaines zones déjà très occupées. De plus, un sentier de la biodiversité sillonnant les MAP devrait permettre d'ouvrir ce lieu et de proposer une réponse au besoin d'oxygénation des riverains, particulièrement mis en avant durant la crise sanitaire, mais aussi d'en faire un lieu phare de découvertes et de loisirs à l'échelle métropolitaine. De plus, le lieu sera amené à retrouver sa vocation d'autant grâce à la transformation de certaines parcelles en espaces agricoles urbains.



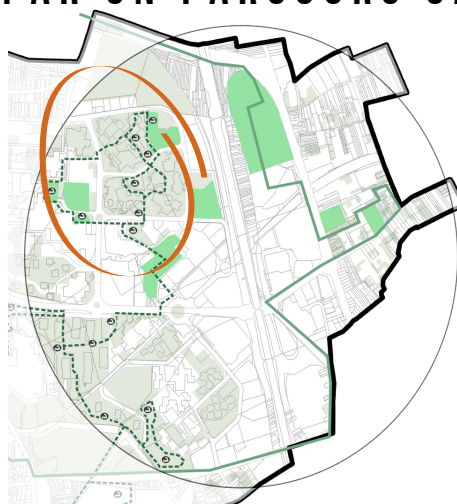
Carte réalisée par le groupe d'étudiants

## RECONNECTER LES QUARTIERS PAR UN PARCOURS SANTÉ

*Val de Fontenay*

Afin de valoriser les espaces verts présents dans les Grands ensembles et de faciliter les activités sportives et de loisirs en plein air, précieux en temps de crise sanitaire, ce projet propose de mettre en place des itinéraires de parcours de santé aménagés et intégrés au réseau des espaces verts déjà existants de Fontenay-Sous-Bois. Cet aménagement, permet également de répondre à la problématique majeure de ce territoire, réparer les liens urbains entre le patchwork de quartiers qui compose ce site.

- Tracé du parcours de santé
- Equipements de sport
- Trame verte
- Espaces verts



Carte réalisée par le groupe d'étudiants et photos de références issues de Google Images

# ANTICIPER LES VULNÉRABILITÉS DANS LA PROGRAMMATION DES AMÉNAGEMENTS

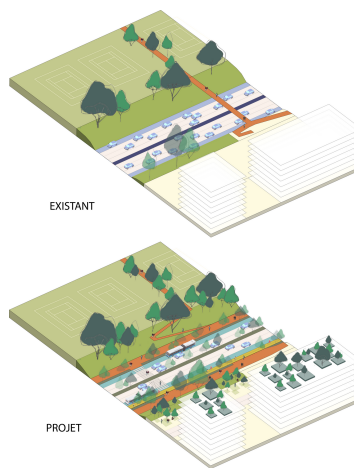


## TRANSFORMER LE PÉRIPHÉRIQUE POUR DE NOUVEAUX USAGES

### Porte de Montreuil et Bagnolet

Véritable fracture physique sur le territoire des portes du 20ème arrondissement, le périphérique fait l'objet de nombreux débats depuis des années. Face à la crise sanitaire, il s'est d'autant plus révélé comme un frein d'accès à l'ensemble des services de la capitale pour la population de la petite couronne mais également comme une emprise minérale vide.

Transformer le périphérique en boulevard urbain accessible aux transports collectifs et aux mobilités douces (cf. axonométrie), permettrait, à terme, de repenser les usages et le paysage aux abords de l'infrastructure (rupture avec l'urbanisme défensif caractéristique en frange parisienne). Ces modifications amélioreraient également les déplacements entre Paris et les communes voisines, et par conséquent l'accès aux nombreux services de la capitale, à l'instar des équipements sportifs de la ceinture verte qui longe le périphérique. Ainsi, la bande monofonctionnelle d'activités économiques et de services laisserait place à des logements et des commerces en façade du périphérique. La suppression de voies automobiles s'accompagne d'aménagements de substitution tels que des parking relais situés aux portes de Paris et la création de pôles logistiques qui permettraient de restructurer la distribution de biens sur le territoire.



Horizon 2030

2 x 2 voies automobiles



2 x 1 voie transport collectif



2 allées piétonnes et cyclables



Vue de l'actuel boulevard périphérique et du futur boulevard urbain

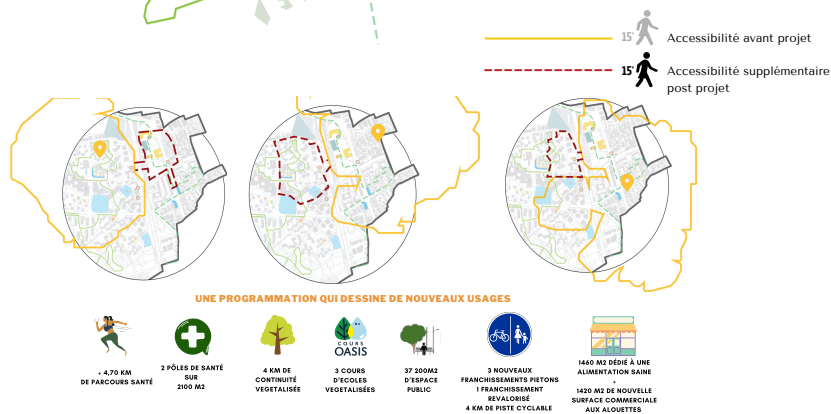
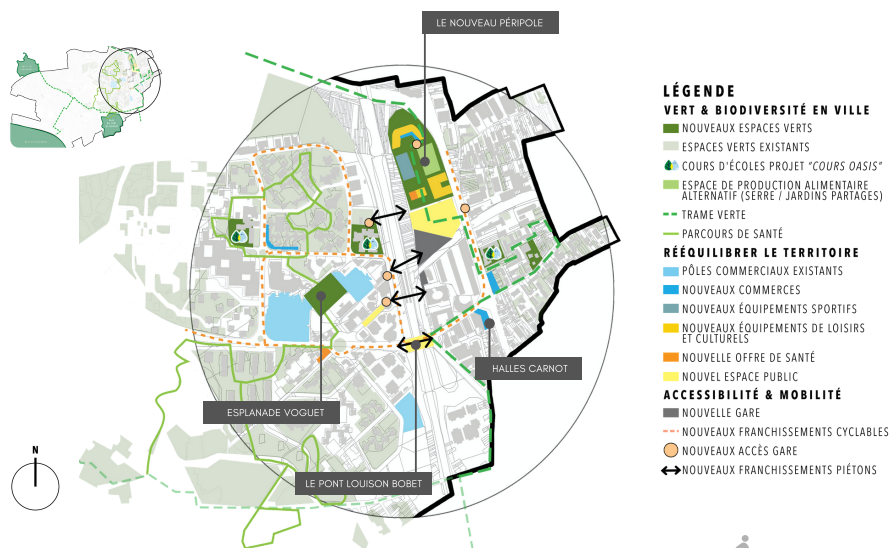
Carte réalisée par le groupe d'étudiants

## DIFFUSER DES POLARITÉS POUR MIEUX ASSURER L'ACCÈS AUX SERVICES ET COMMERCE DE PROXIMITÉ

### Val de Fontenay

Besoin criant de la population pendant la crise sanitaire, l'accès aux services de proximité a fait émerger un nouveau paradigme d'aménagement : la ville du 1/4 d'heure. A 15 minutes à pied, les habitants peuvent retrouver tous les services et équipements dits "essentiels" : commerces, espaces verts, équipements sportifs et culturels, ect. Si le diagnostic a révélé une grande disparité de l'offre commerciale et une concentration des services aux abords de la gare de Val de Fontenay, il convient donc de rééquilibrer ces fonctions (cf. schéma) afin de répondre aux enjeux soulevés par la crise sanitaire actuelle.

Le projet vise concrètement à réduire la fracture urbaine Ouest-Est, en créant de nouveaux pôles, en diffusant l'offre de santé, de loisirs, de commerces et en impulsant une connexion, une complémentarité entre les quartiers qui constituent Val de Fontenay. Le désenclavement passe aussi par l'amélioration de la mobilité inter-quartiers (cf. isochrones), de nouveaux espaces publics de qualité et un rééquilibrage des aménités aussi bien pour les Fontenaysiens que pour les visiteurs et les travailleurs du territoire.



cartes réalisées par le groupe d'étudiants

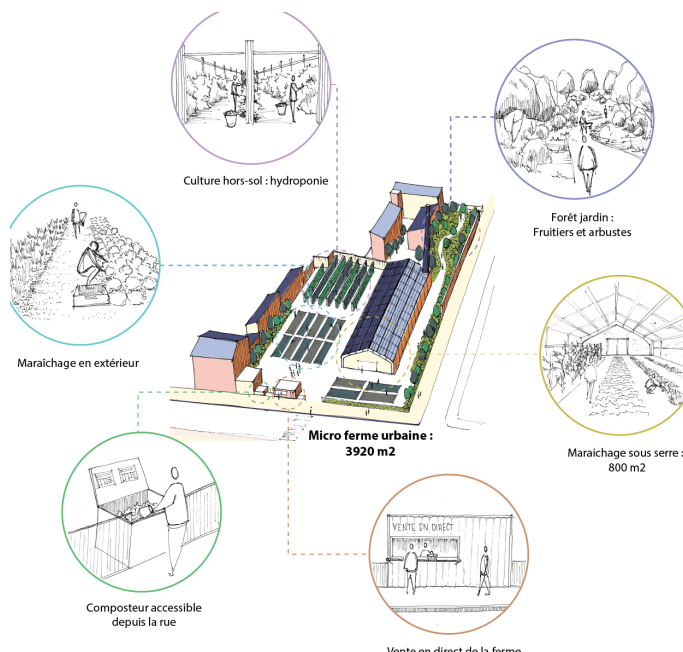
# ANTICIPER LES VULNÉRABILITÉS DANS LA PROGRAMMATION DES AMÉNAGEMENTS

## RAMMENER LA PRODUCTION ALIMENTAIRE EN VILLE

### Porte de Montreuil et Bagnolet

La crise sanitaire a remis en lumière les aléas auxquelles les populations sont exposées face à une chaîne de production alimentaire mondialisée. Plus que bien manger, la nécessité de produire localement est une problématique de plus en plus brûlante. La résilience alimentaire se joue à différents niveaux, autant sur la préservation des terres agricoles en milieu périurbain que sur la création d'espaces agricoles milieu urbain dense.

A travers ce projet, le quartier des Portes renouera avec sa vocation maraîchère en créant au cœur même du tissu urbain, sur les toits ou anciennes friches, des lieux de production agricole, qui alimenteront en circuit court les habitants. Ces lieux seront également support de rencontres, de lien social et des tremplins pour la réinsertion professionnelle et sociale, à l'exemple de la future micro ferme urbaine solidaire de la rue de Paris (cf. schéma). Implantée sur environ 4000 m<sup>2</sup>, elle multiplie les espaces de production hors sol et sous serre et s'accompagne d'un point de vente direct.



illustrations réalisées par le groupe d'étudiants

Réalisation : Gabrielle Fontaine et Julie Rousset