

Gemapi

Cadre réglementaire

Gauthier Turco

Dreal Hauts-de-France

Délégation de Bassin Artois-Picardie

GEMAPI et Biodiversité

COTITA du 30/04/2019 (Saint-Quentin)



Gemapi ?

- Acronyme pour

Gestion des

Milieus

Aquatiques et

Prévention des

Indonations



PRÉFET
DE LA RÉGION
HAUTS-DE-FRANCE

Gemapi ?

- Acronyme pour

**Gestion des
Milieux**

**Aquatiques et
Prévention des
Inondations**

→ prise en compte **récente** de l'intérêt environnemental de ces milieux (lois de 1976, loi pêche de 1984, loi sur l'eau de 1992), et vis-à-vis surtout des **services rendus**

→ Depuis le XIX^{eme} siècle, à la charge des riverains qui peuvent s'organiser sous forme d'associations ; création **récente** (80's) du régime de catastrophe naturelle (**solidarité nationale**) et décentralisation de l'urbanisme (PER puis PPR). Il en résulte une **multitude d'ouvrages** d'âge variable, gérés (ou non) par une **multitude d'acteurs**



PRÉFET
DE LA RÉGION
HAUTS-DE-FRANCE

Gemapi : compétence

- **Compétence unique** créée par la loi MAPTAM de 2014 comme suite notamment à 2 évènements de 2010 :



Gemapi : compétence

- **Compétence unique** créée par la loi MAPTAM de 2014 comme suite notamment à 2 évènements de 2010 :
 - La tempête **Xynthia**
 - 56 morts
 - 2 Mds € de dommages



Gemapi : compétence

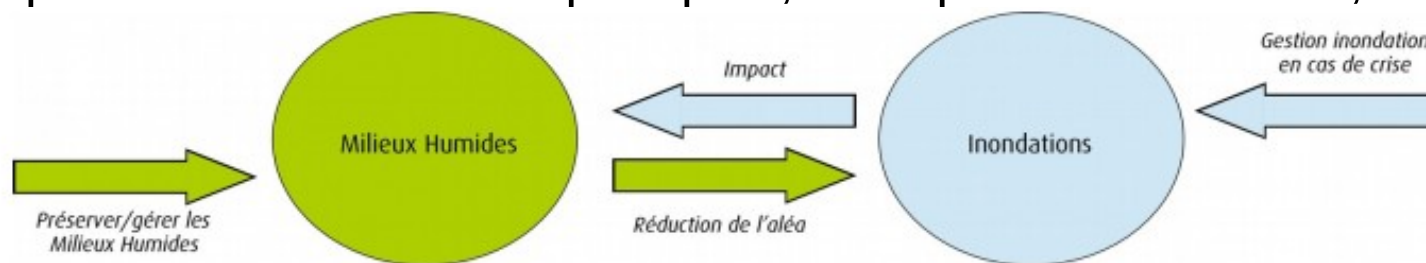
- **Compétence unique** créée par la loi MAPTAM de 2014 comme suite notamment à 2 évènements de 2010 :
 - La tempête **Xynthia**
 - 56 morts
 - 2 Mds € de dommages
 - Les **crues du Var**
 - 27 morts
 - 1 Md € de dommages



PRÉFET
DE LA RÉGION
HAUTS-DE-FRANCE

Gemapi : cadre réglementaire

- Jusqu'en 2018 : compétences morcelées optionnelles pour les collectivités territoriales
- Compétence **unique** dévolue aux **EPCI, obligatoire** depuis le **1^{er} janvier 2018**
- Objectifs : structurer une maîtrise d'ouvrage territoriale pour :
 - mieux articuler l'**aménagement du territoire** et l'urbanisme avec la GEMAPI ;
 - favoriser la mise en place de **programmes intégrés** couvrant aussi bien la gestion des ouvrages hydrauliques que celle des milieux aquatiques, l'une prévenant l'autre ;



- répondre aux exigences de 2 **directives européennes** : la **Directive Cadre sur l'Eau** et la **Directive Inondations**.

Gemapi : compétence

- La **DCE** (2000)
 - Prévenir la détérioration de l'état de toutes les masses d'eau de surface (**obligation de prévention**), et protéger, améliorer et restaurer toutes ces masses d'eau afin de parvenir à un **bon état** (**obligation d'amélioration**)
 - **obligation de résultat** avec 3 échéances (2015, 2021 et 2027)
- La **DI** (2007)
 - Renforcer la performance des dispositifs de lutte contre les inondations à travers un système d'endiguement et des aménagements hydrauliques opérationnels
 - **obligation de moyens** avec un interlocuteur identifié et une gouvernance rationalisée (lutter contre l'**émiettement des responsabilités** dans un contexte de **dérèglement climatique** propice à l'accentuation du phénomène)

Gemapi : contenu

- Compétence comprenant **4 missions obligatoires** issues du I. de l'article L.211-7 du code de l'environnement :
 - Aménagement d'un bassin hydrographique (item 1°)
 - Entretien et aménagement de cours d'eau (item 2°)
 - Défense contre les inondations et contre la mer (item 5°)
 - Protection et restauration des milieux aquatiques (item 8°)



Avant la Gemapi, ces missions étaient exercées de manière facultative et partagée entre les différentes collectivités et leurs groupements.

Gemapi : contenu

- Compétence comprenant **4 missions obligatoires** :
 - **Aménagement d'un bassin hydrographique (item 1°)**
 - Entretien et aménagement de cours d'eau (item 2°)
 - Défense contre les inondations et contre la mer (item 5°)
 - Protection et restauration des milieux aquatiques (item 8°)

**RESTAURATION DE
CHAMPS
D'EXPANSION DE
CRUES**

REMÉANDRAGE



Gemapi : contenu

- Compétence comprenant **4 missions obligatoires** :
 - Aménagement d'un bassin hydrographique (item 1°)
 - **Entretien et aménagement de cours d'eau (item 2°)**
 - Défense contre les inondations et contre la mer (item 5°)
 - Protection et restauration des milieux aquatiques (item 8°)



PLANS DE GESTION

ENTRETIEN DES BERGES

SUPPRESSION DES EMBÂCLES

Gemapi : contenu

- Compétence comprenant **4 missions obligatoires** :
 - Aménagement d'un bassin hydrographique (item 1°)
 - Entretien et aménagement de cours d'eau (item 2°)
 - **Défense contre les inondations** et contre la mer (item 5°)
 - Protection et restauration des milieux aquatiques (item 8°)



GESTION DES SYSTÈMES D'ENDIGUEMENT & DES OUVRAGES HYDRAULIQUES

CONNAISSANCE

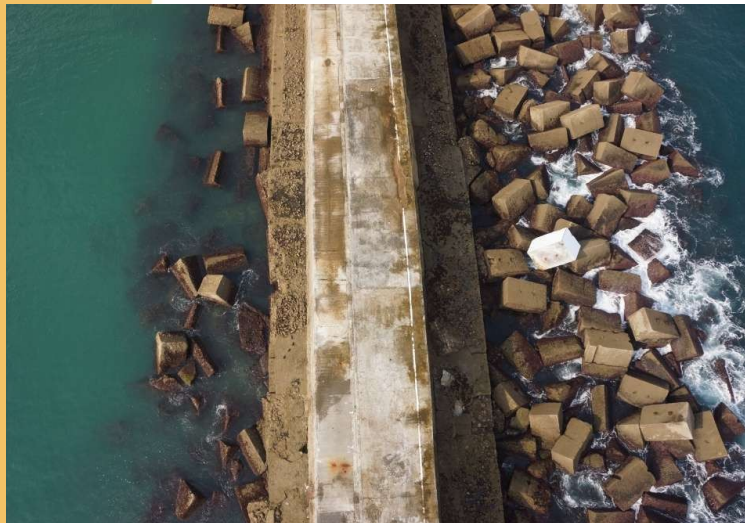
SERVITUDES

INTÉGRATION DU RISQUE DANS L'AMÉNAGEMENT DU TERRITOIRE

Gemapi : contenu

- Compétence comprenant **4 missions obligatoires** :
 - Aménagement d'un bassin hydrographique (item 1°)
 - Entretien et aménagement de cours d'eau (item 2°)
 - **Défense** contre les inondations et **contre la mer** (item 5°)
 - Protection et restauration des milieux aquatiques (item 8°)

Submersion marine



HAUTS-DE-FRANCE



Érosion du trait de côte



Gemapi : contenu

- Compétence comprenant **4 missions obligatoires** :
 - Aménagement d'un bassin hydrographique (item 1°)
 - Entretien et aménagement de cours d'eau (item 2°)
 - Défense contre les inondations et contre la mer (item 5°)
 - **Protection et restauration des milieux aquatiques (item 8°)**

CONTINUITÉ
ÉCOLOGIQUE

PRÉSERVATION &
RESTAURATION
DES ZONES
HUMIDES
ET DES MARES



GEMAPI : obligation à agir ?

- La **GEMAPI** a été pensée comme une compétence supplémentaire (un outil en plus pour les collectivités).
- Concernant l'entretien de cours d'eau non domaniaux (partie de l'item 2°), **l'exercice la Gemapi ne remet pas en cause les droits et devoirs des propriétaires riverains.**

Ainsi, ces derniers demeurent responsables de l'**entretien courant** et de la **préservation des milieux aquatiques** situés sur leurs terrains en contrepartie du droit de pêche et du droit d'usage de l'eau.

La collectivité a vocation à intervenir uniquement via une **procédure de DIG** en cas de défaillance du propriétaire, d'opérations d'intérêt général ou en cas d'urgence.

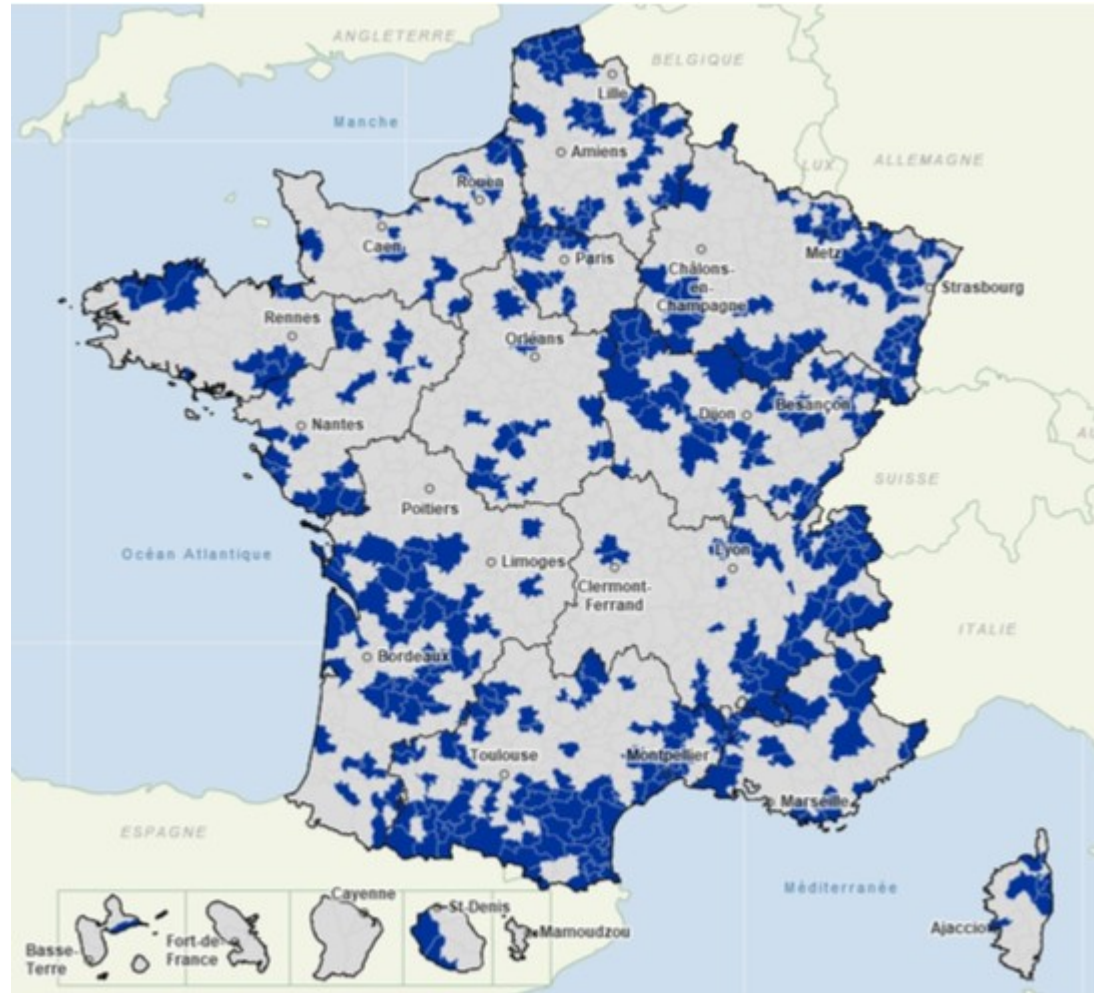
GEMAPI : obligation à agir ?

- L'autorité gémapienne **doit** :
 - **Déclarer les ouvrages de prévention des inondations de son territoire** : digues organisées en systèmes d'endiguement et aménagements hydrauliques de stockage provisoire des venues d'eau
 - **Annoncer les performances** qu'elle assigne à ces ouvrages ainsi que les **zones protégées** correspondantes
 - Indiquer les **risques de débordement** pour les hauteurs d'eau les plus élevées
 - **Entretenir et exploiter** ces **systèmes d'endiguement** dont elle devient **l'unique gestionnaire**.
- **La prise de cette compétence n'entraîne pas celle du pouvoir de police**, notamment celui :
 - des maires en matière de sécurité (inondations)
 - de l'État (police de l'eau, contrôle de légalité, etc.)

Le financement de la compétence GEMAPI

- Pour financer l'exercice de la compétence Gemapi, les EPCI peuvent voter les dépenses dans leur **budget général** et/ou mettre en place la **taxe dédiée**, y compris en cas de transfert.
- Cette taxe dite « taxe Gemapi » est **facultative**, **plafonnée (40€/hab)** et **affectée** : elle ne peut être mobilisée que pour les dépenses de fonctionnement et d'investissement **liées à l'exercice de la compétence Gemapi dans l'année.**
- Elle peut financer tout ou partie de l'exercice de la Gemapi.

Le financement de la compétence GEMAPI



**Pour 2019, 439 EPCI l'ont instaurée (35 %)
avec un taux moyen autour de 10 €/hab pour
une collecte attendue d'environ 150 M€**

Le financement de la compétence GEMAPI

- Les projets ou opérations peuvent également être financés par :
 - Le FPRNM (**Fonds Barnier**) et l'ensemble des financements dans les **PAPI**
 - **Fonds européens** : **LIFE** (environnement et l'action pour le climat), **FEDER** (actions soutenant l'adaptation au changement climatique, la prévention des risques), **FEADER** (MAEC, DCE)
 - **Aides des Agences de l'Eau**
 - **CPER**
 - Aides des **Régions**, des **Départements**
 - Participation des **riverains**
 - **Dotations de l'État** au budget général
 - ...

Consécration du bassin versant

Le **bassin versant** est reconnu, dans les textes européens et nationaux, comme l'échelle adaptée pour la définition et la mise en œuvre d'une politique de gestion durable et équilibrée de la ressource en eau.



*Aire, ensemble de territoires délimités par des lignes de partage des eaux.
Un bassin versant regroupe toutes les eaux se dirigeant vers un même cours
ou étendue d'eau, tels qu'une rivière, un lac, une mer, etc.*

Consécration du bassin versant

Or, les limites administratives des **EPCI** sont rarement concomitantes avec celles des **bassins versants**, ce qui peut amener plusieurs problématiques :

→ difficultés pour porter des stratégies à des **échelles hydrographiques cohérentes**

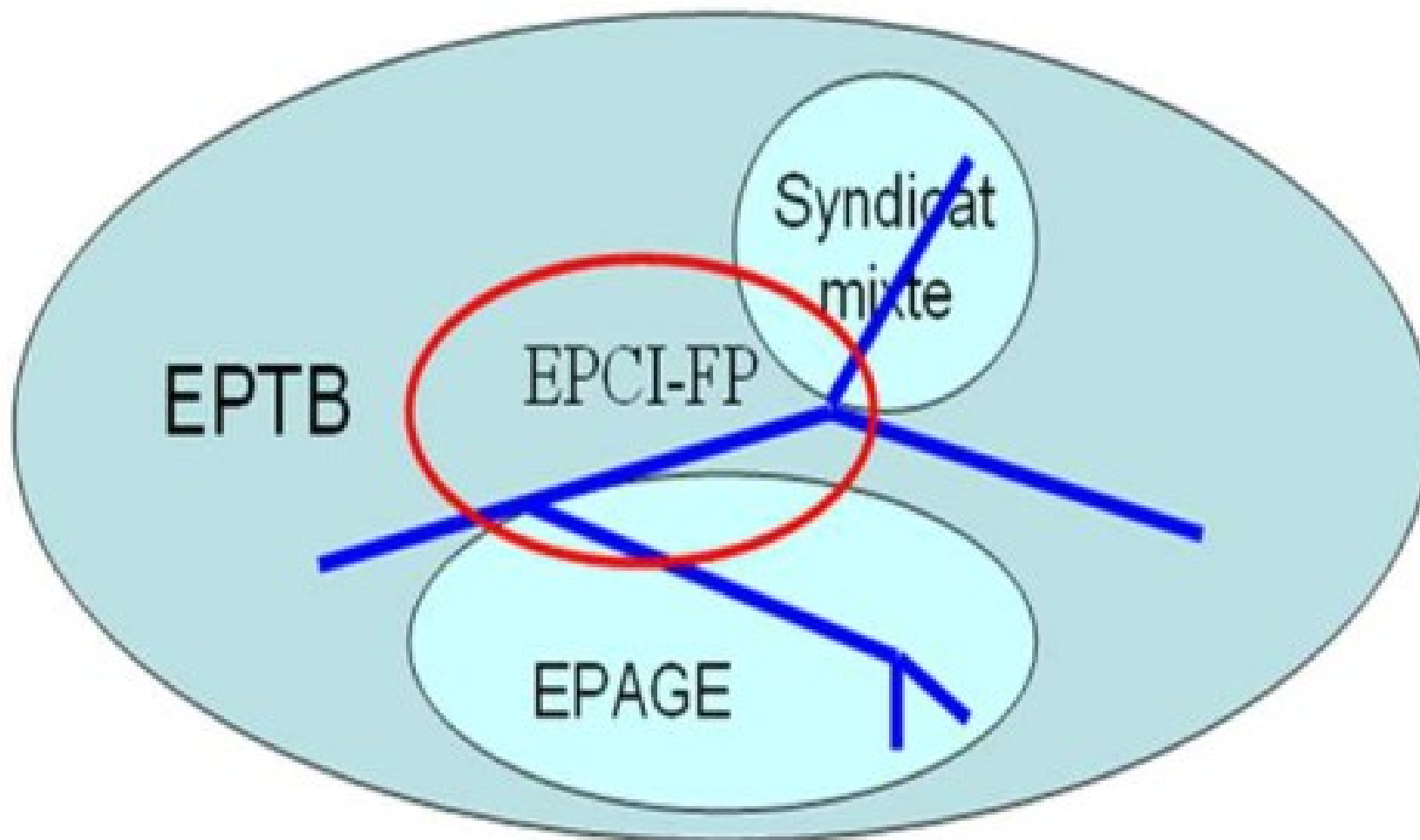
→ difficultés pour disposer de **services robustes**

→ difficultés pour mettre en œuvre les **solidarités financières et techniques attendues** par la loi (Amont / Aval, Rural / Urbain, Rive droite / Rive gauche, Littoral / retro-littoral)

Le transfert et la délégation de la compétence GEMAPI

- Les EPCI à fiscalité propre compétents en matière de GEMAPI peuvent **transférer** l'ensemble des quatre missions constituant la compétence GEMAPI **ou certaines d'entre elles, en totalité ou partiellement, sur tout ou partie de leur territoire** :
 - à des **syndicats mixtes fermés** ou à des **syndicats mixtes ouverts** ;
 - à des établissements publics d'aménagement et de gestion de l'eau (**EPAGE**) ;
 - à des établissements publics territoriaux de bassin (**EPTB**).
- Les EPCI à fiscalité propre peuvent également **déléguer** l'exercice de la compétence GEMAPI à des **EPAGE** ou à des **EPTB**.

Le transfert et la délégation de la compétence GEMAPI



Liberté - Égalité - Fraternité
REPUBLIQUE FRANÇAISE

PRÉFET
DE LA RÉGION
HAUTS-DE-FRANCE

Le département de l'Aisne

Exemple de structuration



PRÉFET
DE LA RÉGION
HAUTS-DE-FRANCE