

# Le Coworking : quels changements dans les pratiques de mobilité quotidienne ?

Gilles Bentayou, Marion Cauhopé & Emmanuel Perrin

avec la collaboration de Bertille Vallier et les étudiants  
du master Ingénierie des transports et politiques de déplacements durables, université Lyon 3

# L'espace de coworking

## Un tiers-lieu « dédié au travail »

### Tiers-lieux « de travail »

#### Détournés :

- Starbucks Coffee, McDonald's
- Salons d'hôtels
- Aires d'autoroute...

#### Dédiés :

- Espaces de Coworking
- Télécentres
- Fab-labs
- Hackerspaces

Source : Bruno Moriset (univ. Lyon 3)

## Une animation & des valeurs (collectif, collaboratif, créativité & sérendipité...)



Coworking à Monistrol-sur-Loire  
© 4puissance3.com

## L'espace de coworking « type » :

- Espace de travail ouvert
- Des bureaux fermés
- Cuisine, espace de convivialité
- Structure de gestion
- Formules de tarifs variables
- Animation, événements



Cuisine de La Cordée Lamure-sur-Azergues  
© B. Vallier

# Que pèse le phénomène coworking en France ?

La SNCF lance un projet de tiers-lieux dans 34 gares d'Aquitaine

3 juin 2016 4 commentaires



Plus de **400** espaces de coworking en France en **2016**

(soit la **moitié** des tiers-lieux de travail)  
(neo-nomade.fr)



Coworking

3 arguments pour adopter le coworking en entreprise

23 août 2017 Herveline Denis 0 Comment



# Un nouvel étendard pour l'action publique ?



... Développement local ?  
Innovation ?  
Embouteillages ?  
Compétitivité ?  
Temps perdu ?  
Économie collaborative ?...

“ La Trame est une initiative du Pays de l'Ardèche méridionale, soutenue par la région Rhône-Alpes et l'Europe pour promouvoir et développer le coworking sur le territoire de l'Ardèche méridionale.

<http://www.latrane07.fr/la-trame>

**INSPIRER LA VILLE**

**Défi #4**

**Booster** l'innovation économique ou le vivre-ensemble, réduire les temps de transport, et par là-même, l'impact énergétique : le coworking a un impact direct sur l'organisation des villes et l'aménagement du territoire. À ce titre, il intéresse de très près les collectivités.

Extrait de :

Réseau Coworking Grand Lyon, Métropole de Lyon, *Les 6 grands défis du coworking*, 2017

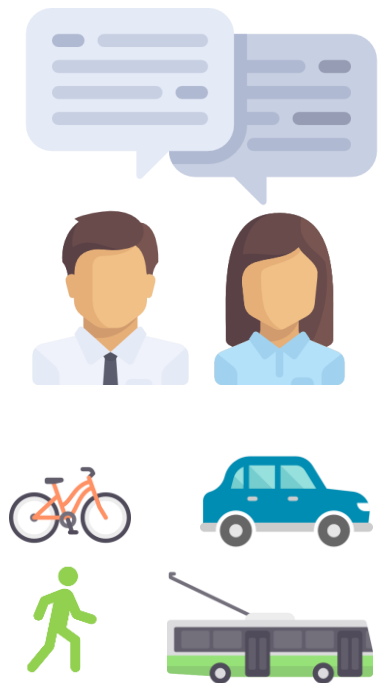
- ⇒ En quoi le développement du coworking peut-il permettre de réduire les déplacements liés au travail ?
- ⇒ Le coworking peut-il aussi être mis au service d'une mobilité plus durable ?

# Les enquêtes

- Enquêtes auprès **d'utilisateurs** d'espaces de coworking
- Printemps 2017, selon différentes modalités
- Diversité des localisations  
(centre de Lyon, périphéries, villes moyennes)
- Des profils assez marqués : une majorité d'« indépendants », une minorité de salariés (dont quelques télétravailleurs)

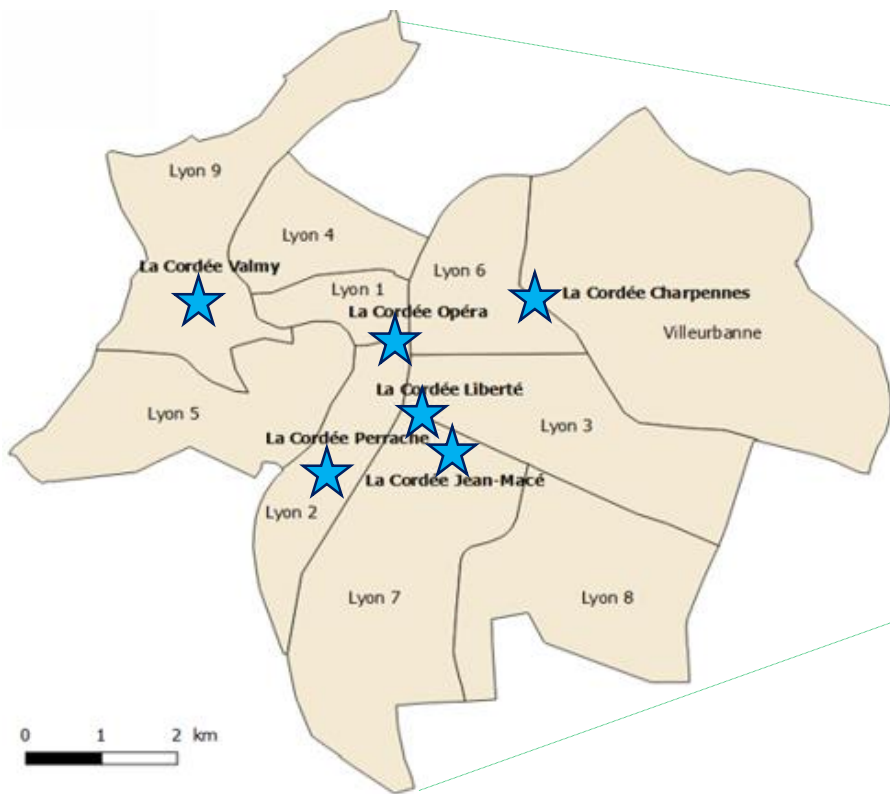
Pour :

- Comprendre leurs motivations à faire du coworking
- Analyser leurs pratiques de mobilité
- Évaluer ce que le coworking a changé, ou pas, dans ces pratiques



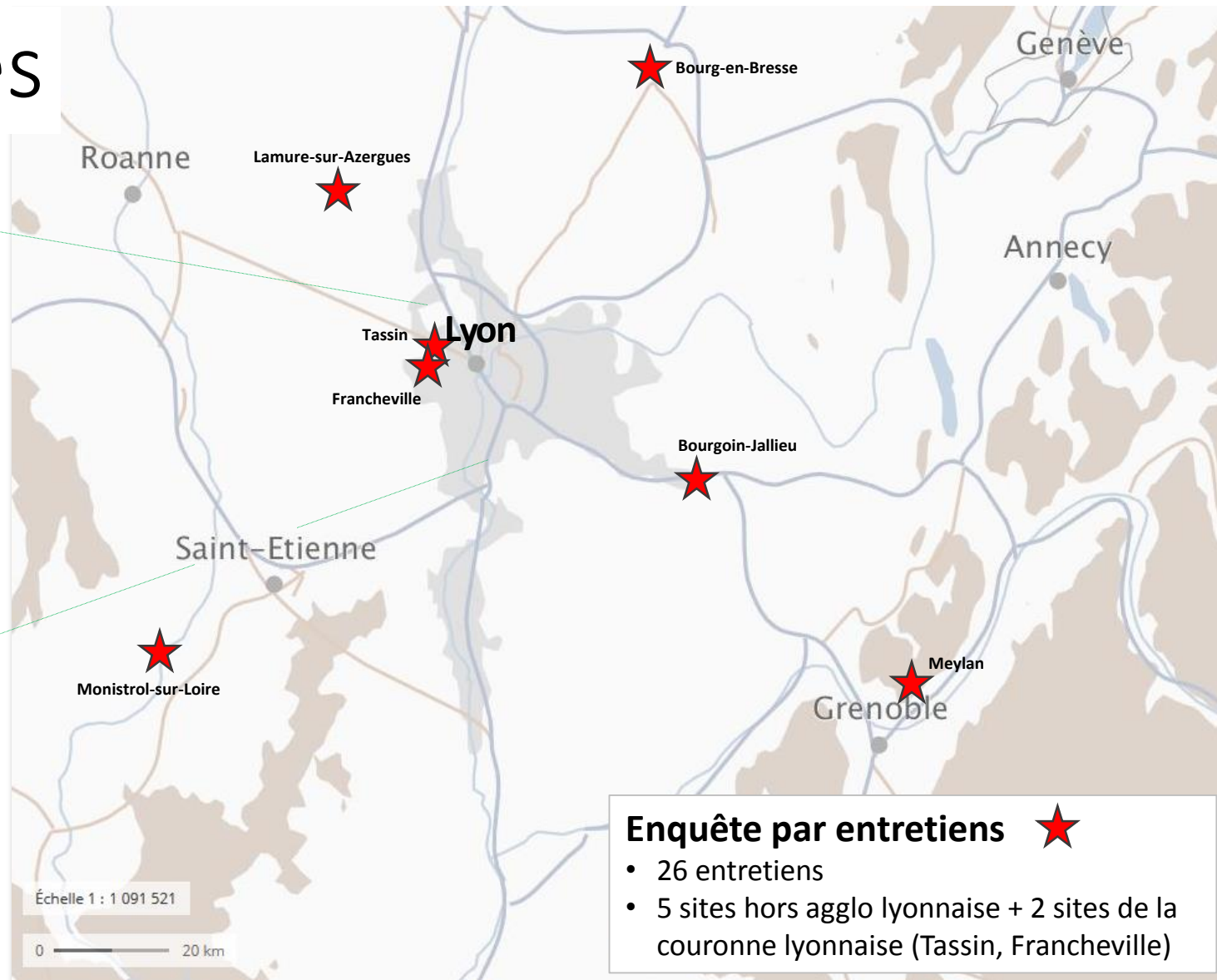


# Les sites enquêtés



## Enquête par questionnaire Internet ★

- Réseau « La Cordée » (68 réponses exploitables)
- Des sites de centre-ville, principalement à Lyon



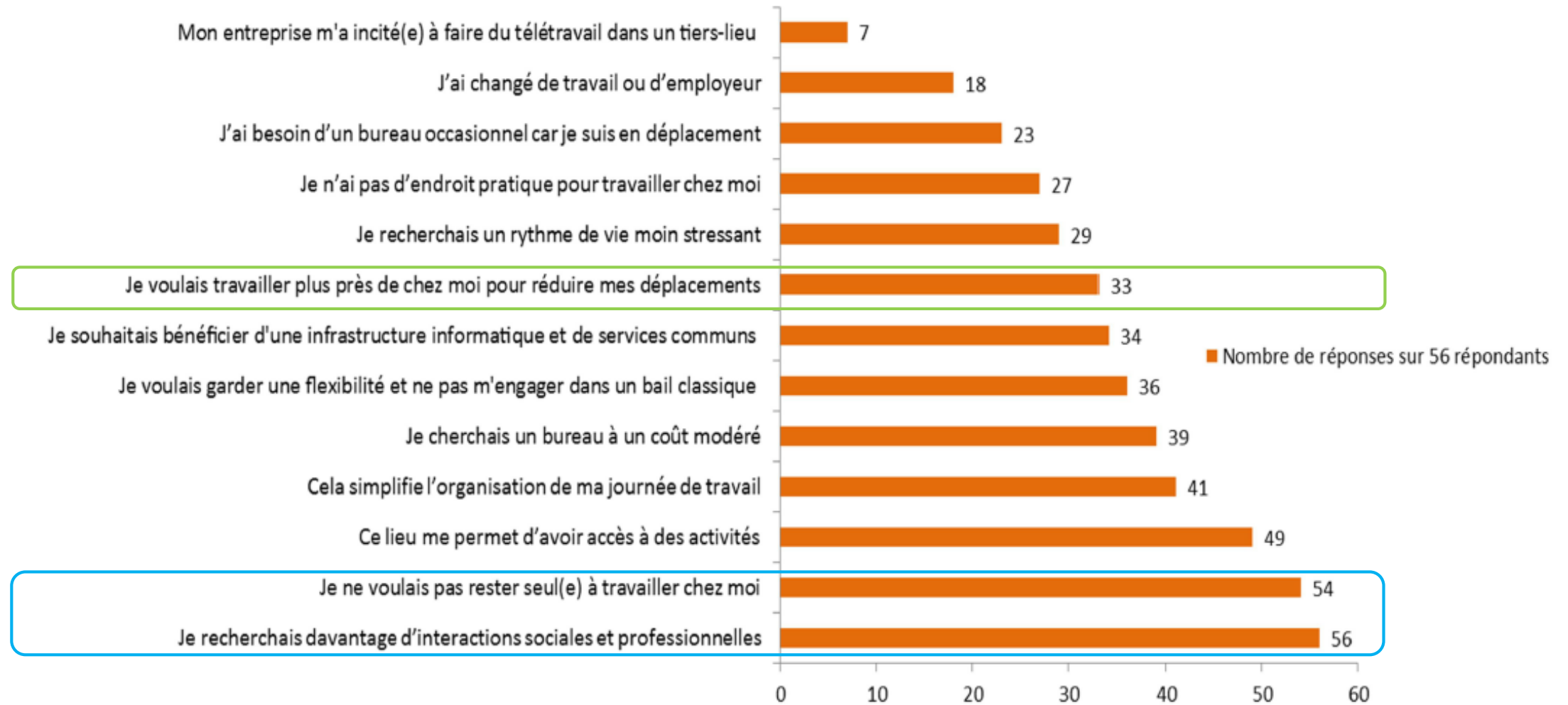
## Enquête par entretiens ★

- 26 entretiens
- 5 sites hors agglo lyonnaise + 2 sites de la couronne lyonnaise (Tassin, Francheville)

# 1

Réduire ses déplacements est très rarement  
une raison essentielle dans le choix de faire  
du coworking

# Les raisons du choix du coworking





# Sortir de l'isolement, avoir un réseau de relations, une place pour le travail

« Disons qu'à un moment on a **besoin de voir du monde**, de sortir de chez soi. Parce que mine de rien, même si on a un confort et une facilité avec des locaux chez soi, il manque **le côté relationnel, humain.** » *(Adam, Francheville)*



« Participer aux petits déjeuners, c'est l'occasion de s'entraîner à se présenter, de découvrir de nouvelles idées, de partager, mais c'est surtout l'occasion de **créer et développer un réseau de relations.** » *(Marie, Francheville)*



« Comme **mère de famille**, je trouve que **travailler à domicile c'est très dispersant**, et avoir un tiers-lieu me permet d'oublier que j'ai une bassine, voire deux bassines, voire trois bassines de linge qui m'attendent ! Ça m'évite de penser à mettre en route une cuisson en même temps que je travaille, de répondre au téléphone pour des besoins familiaux, donc ça me permet d'être **bien centrée sur mon travail.** » *(Sylvie, Bourgoin-Jallieu)*

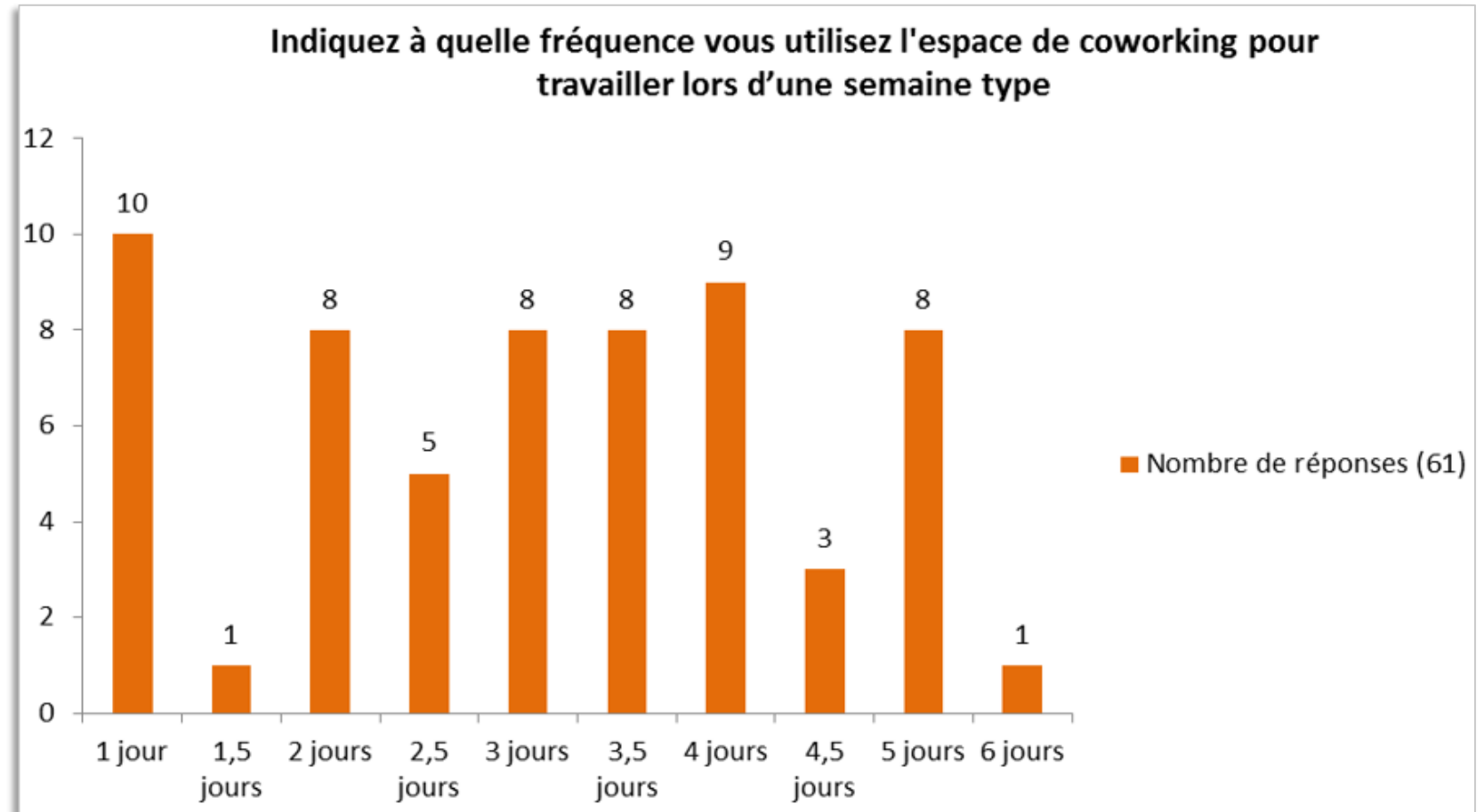


# 2

Pour venir à l'espace de coworking,  
des modes de déplacements dépendants  
des territoires d'implantation

# Fréquence d'utilisation des espaces de coworking

Sur tous les sites :  
une **grande diversité des rythmes hebdomadaires d'utilisation** de l'espace de coworking



# Modes actifs dans les centres / Automobile ailleurs

- En centre-ville : dans plus de  $\frac{3}{4}$  des cas, l'espace de coworking est à moins de 5 km du domicile  $\Rightarrow$  **les modes actifs dominant**



- Dans les villes moyennes et petites communes : des distances variables et un **rôle dominant de l'automobile**

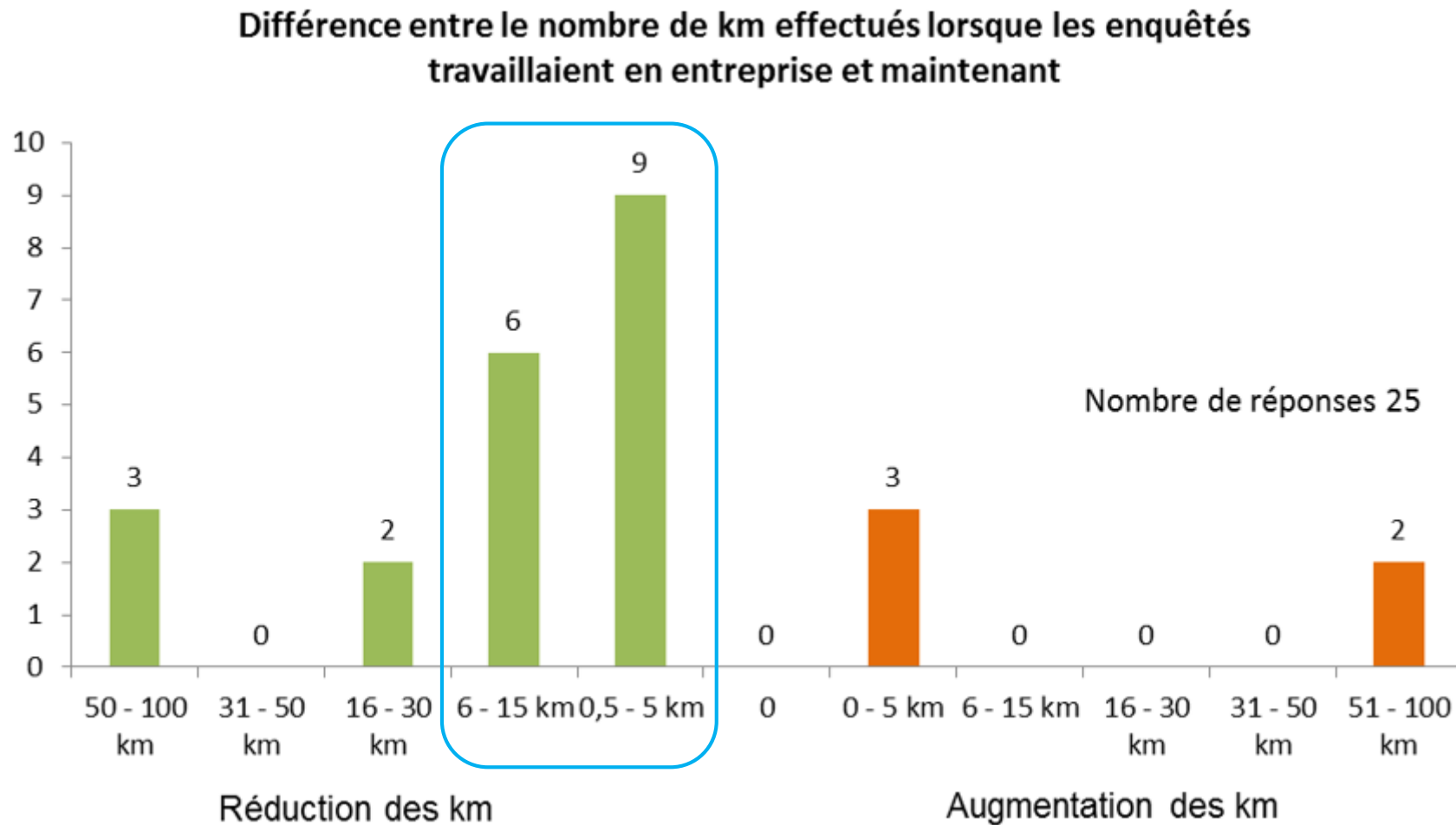
« J'ai visité un espace **pas loin de chez moi**, mais **je n'y trouvais pas ce que je voulais** en termes de **contacts** et de **relationnel**, alors je suis venue ici. » (Marie, Francheville)



# 3

Un impact sur les déplacements variable  
selon les pratiques antérieures

# Pour ceux qui travaillaient en entreprise

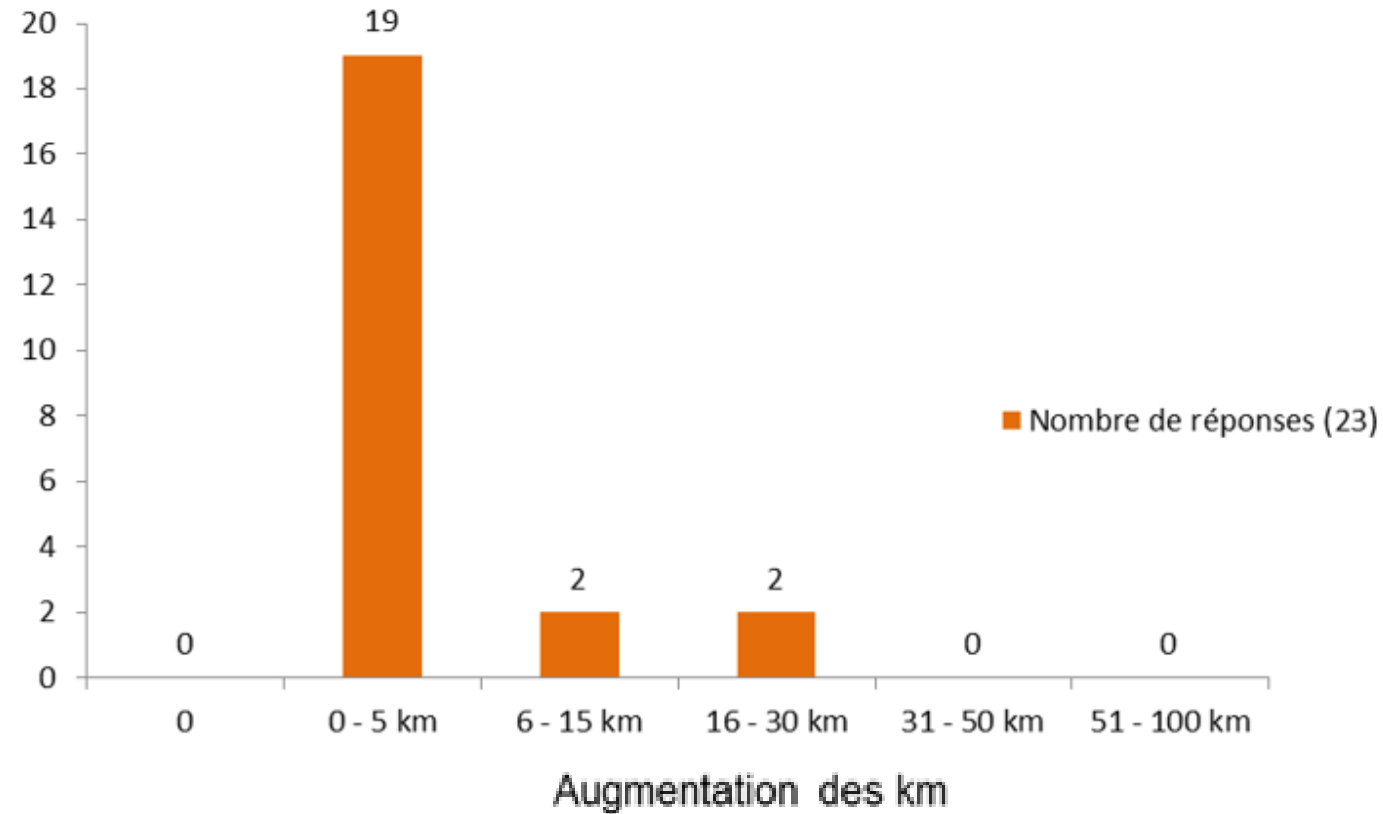


**REPORT MODAL**  
**14 personnes sur 25**  
ont opté pour un **mode actif** pour accéder à leur espace de coworking, alors qu'elles recouraient à un **mode mécanisé** pour accéder à leur entreprise



# Pour ceux qui travaillaient à domicile

Différence entre le nombre de km effectués lorsque les enquêtés étaient à domicile et maintenant



# Ce que nous apprend l'enquête par entretiens

- Une comparaison avant/après difficile pour des personnes en situation de transition professionnelle
- Des déplacements plus longs... mais qui peuvent être **optimisés**



« C'est vrai que j'ai plus de déplacements mais **je m'organise beaucoup plus, j'optimise à fond mes déplacements** dans une même journée. Si je viens ici, je m'organise pour voir mes clients et aller à Saint-Étienne parce que du coup je m'en rapproche. **Quand je suis à domicile, je me déplace moins qu'avant.** » (Martine, Monistrol-sur-Loire)

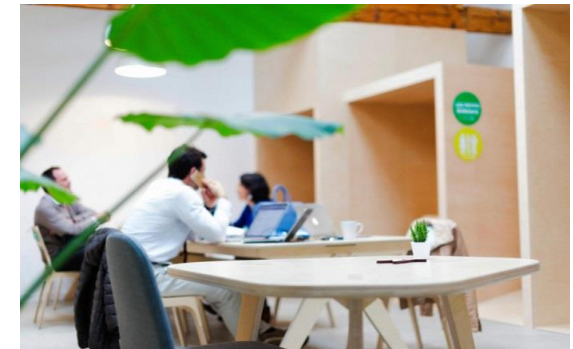
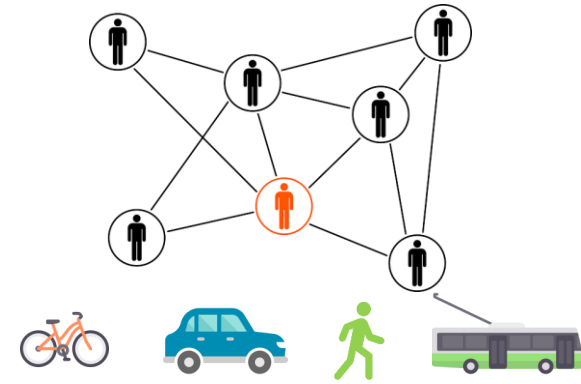
- Les gains en bien-être et en convivialité sont souvent perçus comme une **compensation** des kilomètres en plus



© Le Mix Tassin

# Que conclure ?

- Coworking et réduction des déplacements
  - Une équation pas si triviale
  - Une connaissance à parfaire
- Des enjeux certains pour les politiques publiques
  - Pour réduire les déplacements, cibler les télétravailleurs : oui, mais...
  - Au-delà de la mobilité, quelle plus-value pour le territoire ?



© Le Mix Tassin

# MERCI pour votre attention

## **Contacts**

[gilles.bentayou@cerema.fr](mailto:gilles.bentayou@cerema.fr)

[marion.cauhope@cerema.fr](mailto:marion.cauhope@cerema.fr)

[emmanuel.perrin@cerema.fr](mailto:emmanuel.perrin@cerema.fr)