



Sommaire de l'intervention

1 Les ateliers « Services dans et autour des gares TER » du Cerema

2 Le diagnostic issu des témoignages

3 Les grands enseignements pour le montage d'un projet

Ateliers « Services dans et autour des gare TER » du Cerema : à la rencontre des acteurs

COMPRENDRE

- les logiques de développement des services en gare TER
- leurs liens avec le quartier et la ville
- les usages et comportements générés

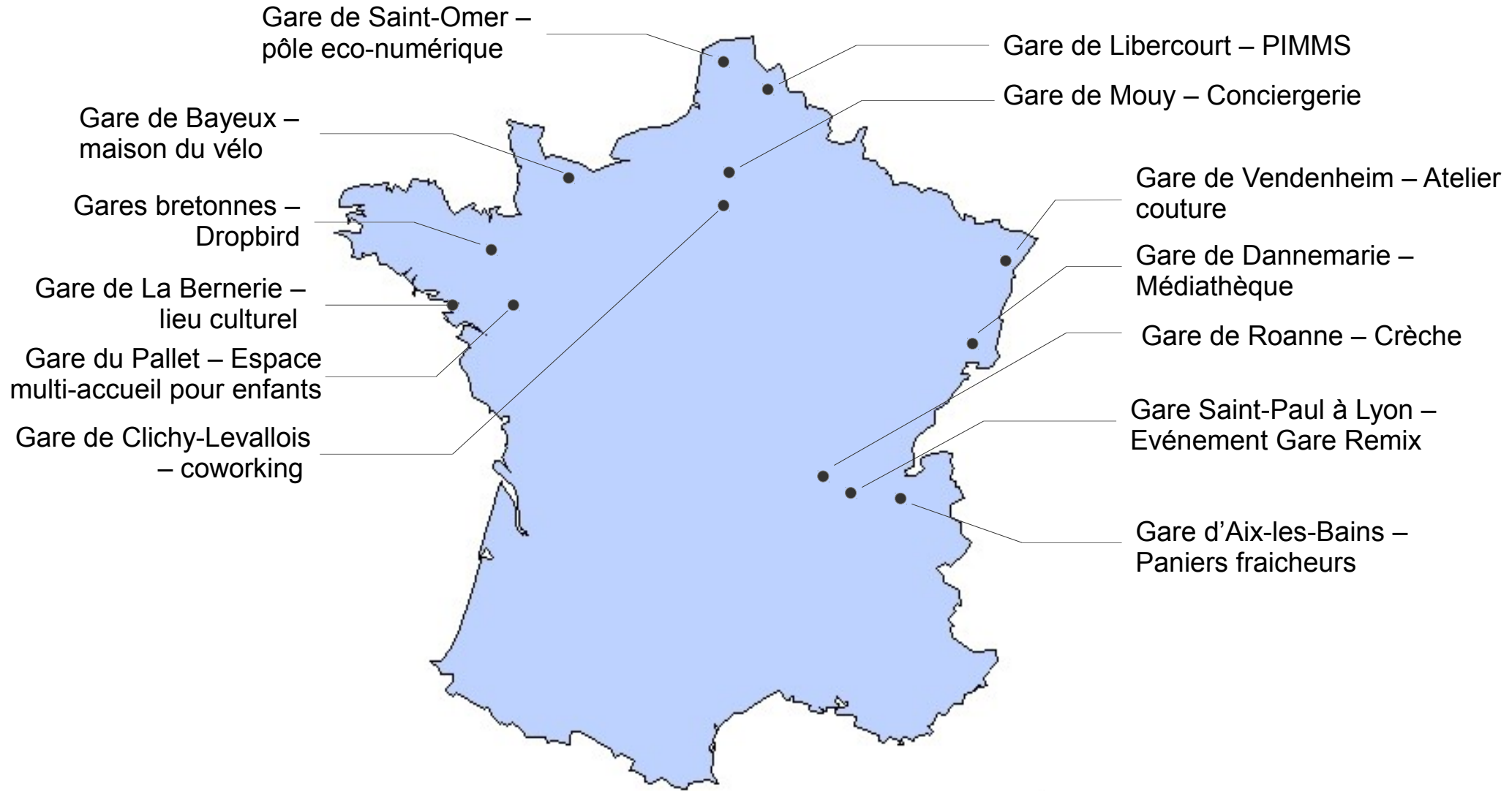
PARTAGER

- des expériences conduites en France ou dans d'autres pays européens
- Avec une diversité d'acteurs : SNCF, collectivités territoriales, agences d'urbanisme, CCI,...

VALORISER

- les enseignements et éléments de méthodes tirés des retours d'expériences
- à travers une publication

Ateliers « Services dans et autour des gare TER » du Cerema : à la rencontre des acteurs



Gares TER : lieux d'expérimentation qui offrent une diversité de services

Voyage en train



Intermodalité



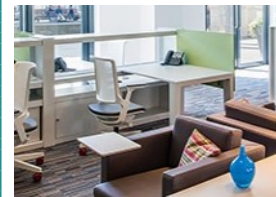
Achats du quotidien



Espaces de dépôt/retrait



Travail nomade



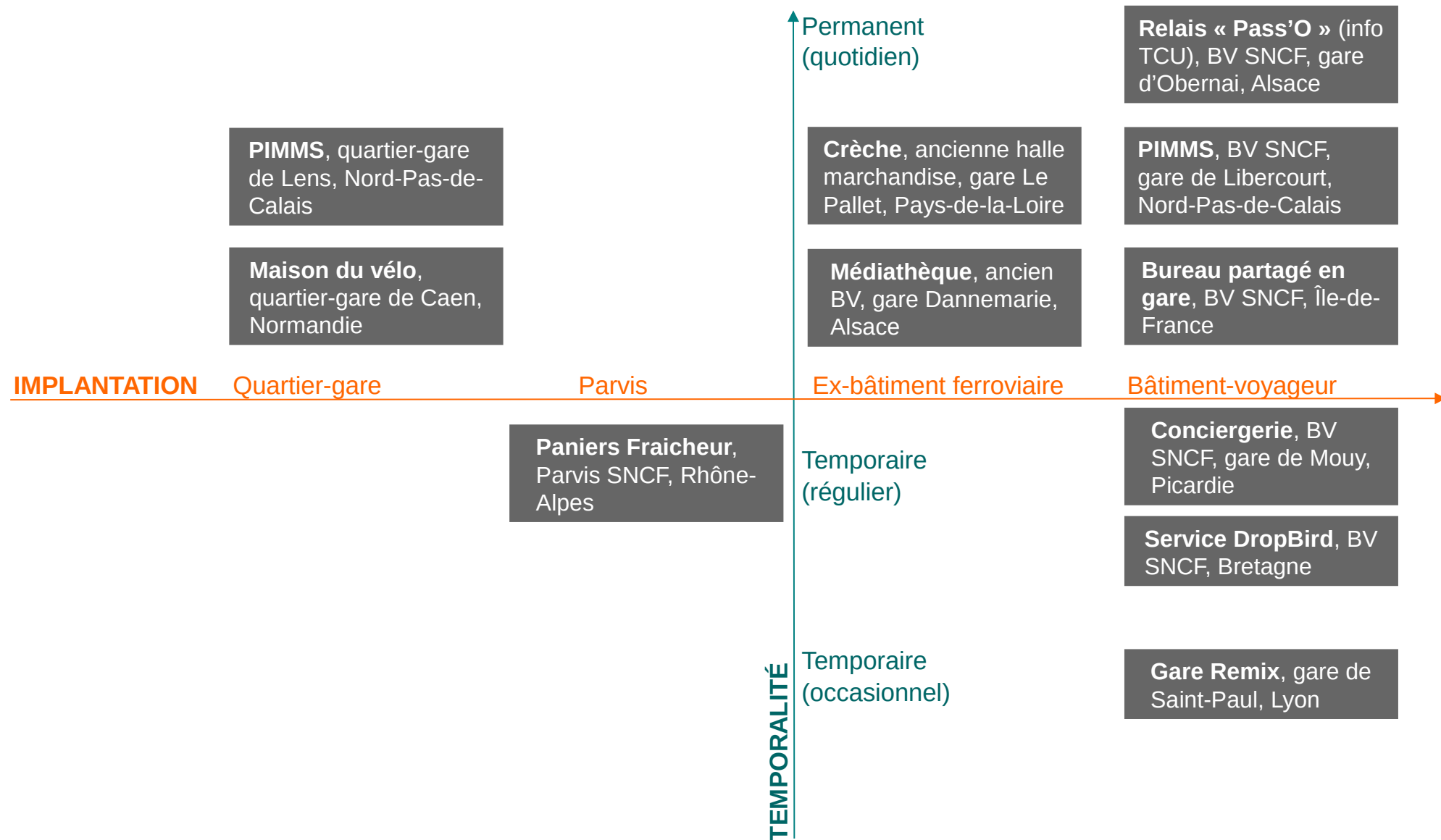
Services à la personne



Arts et culture



Des logiques d'implantation variées



Différents acteurs, différents intérêts à agir

Acteurs du système ferroviaire

- Valoriser le patrimoine existant
- Améliorer l'attractivité des gares et du train
- Améliorer confort et sûreté dans la gare
- Faciliter le quotidien des usagers

Collectivités locales et acteurs de l'aménagement

- Redynamiser et animer le quartier de gare et la ville
- Promouvoir un aménagement tourné vers les mobilités durables
- Soutenir des initiatives locales

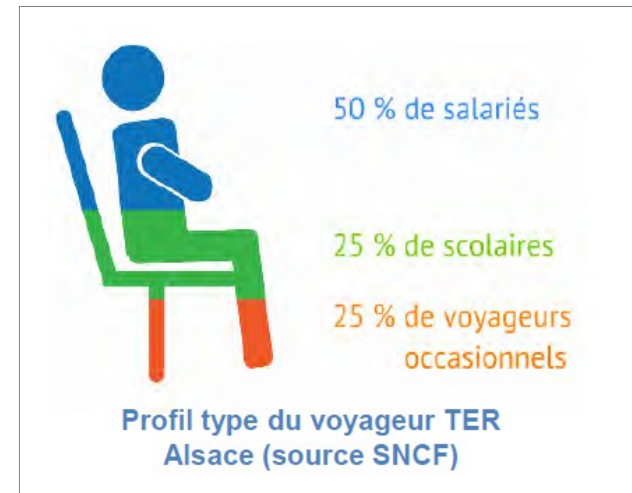
Prestataires de services

- Amener les services aux usagers
- Aller au-devant d'une clientèle nouvelle
- Utiliser le point de repère qu'est la gare
- La gare comme adresse... accessible !

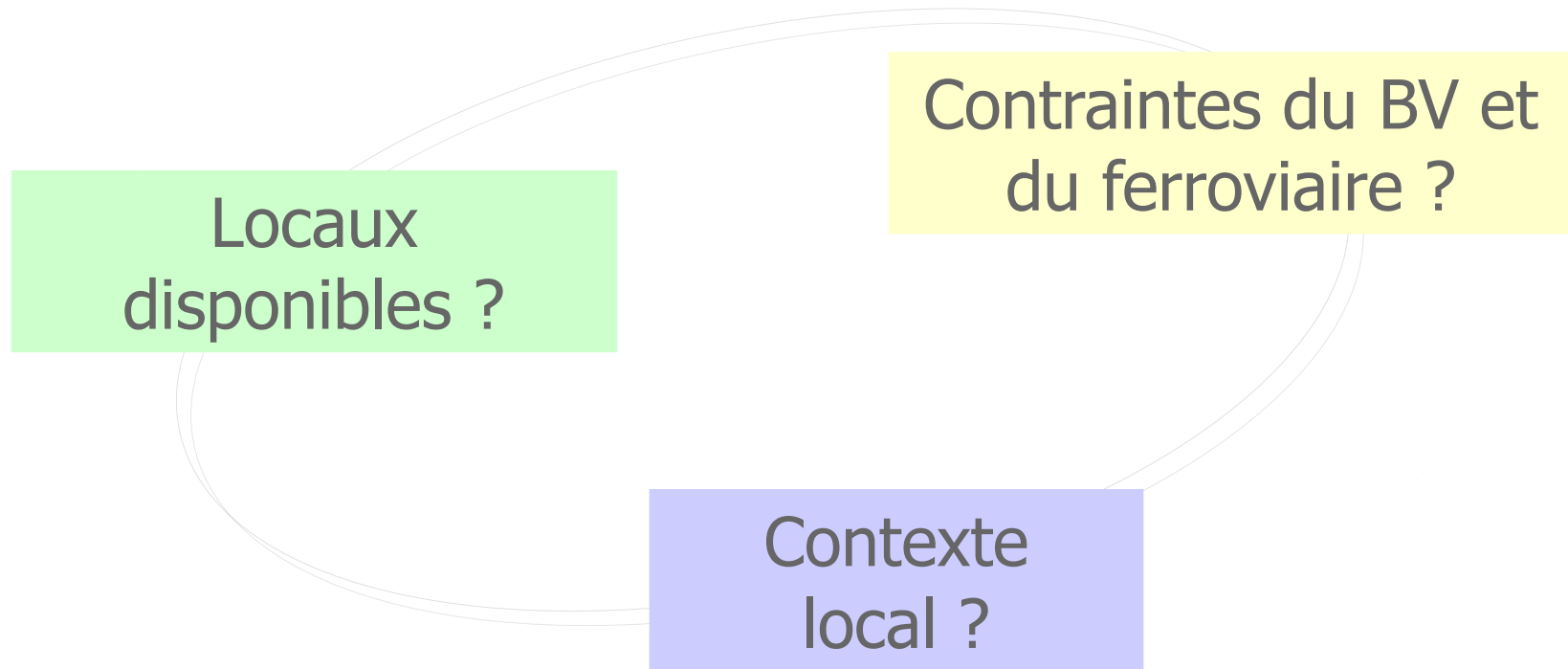
Des services pour quels usage(r)s ?

La gare permet de cibler plusieurs publics

- Pendulaires (actifs, scolaires) :
 - Offrir de bonnes conditions d'accueil
 - Faciliter la vie quotidienne, en plaçant sur le parcours des services utiles au quotidien
- Usagers occasionnels ou touristes :
 - Faire de la gare une porte d'entrée sur la ville
 - Délivrer des informations pratiques ou touristiques
 - Valoriser le temps d'attente en gare
- Habitants et actifs du quartier-gare :
 - Proposer une offre de proximité, complémentaire aux centralités existantes



Se situer au croisement de différentes opportunités



Gouvernance et pilotage du partenariat

Mettre en place d'une gouvernance adaptée

- Identifier et mettre autour de la table tous les partenaires
- Identifier un porteur de projet

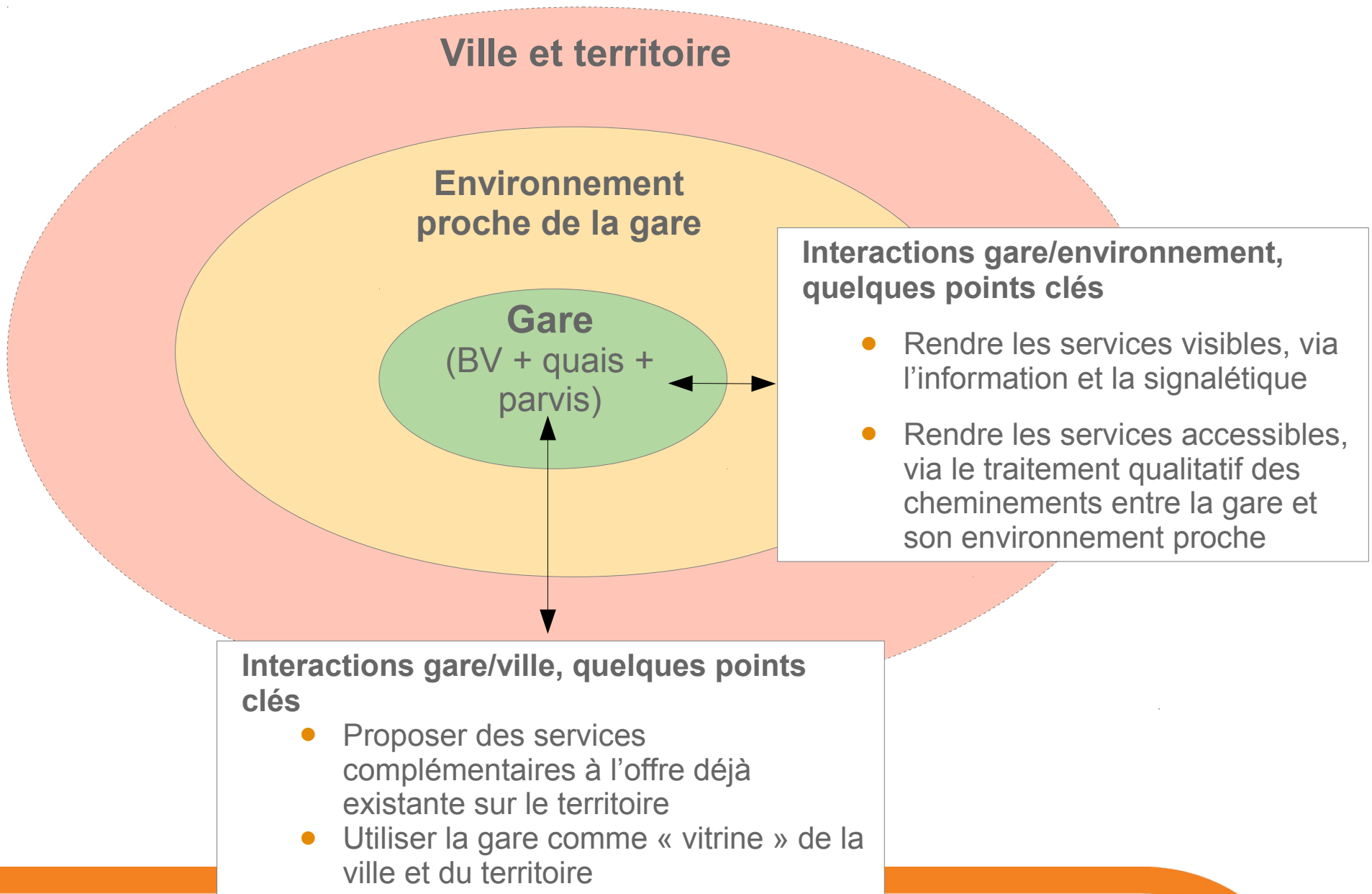
Construire le partenariat

- Apprendre à travailler ensemble, à travers un premier projet

Essayer des partenariats « à effet bénéfique »

- Créer une émulation d'acteurs autour d'un événement
- Donner une chance à des acteurs locaux

Penser l'intégration au territoire



De l'expérimentation à la généralisation ?

Une phase d'expérimentation, qui a ses vertus

- L'occasion de se montrer inventif
- « Travailler la confiance » et apprendre à travailler ensemble

Pas de modèle-type de services

- Au-delà de la diversité, l'intérêt de l'hybridation des services
- Le « sur-mesure », la solution la plus adaptée pour les petites et moyennes gares ?

Les conditions de viabilité, une question en suspens

- Un modèle économique difficile à trouver
- Peu d'éléments d'évaluation

Merci de votre attention

Pour en savoir + : site du Cerema – Territoires et Ville, Rubrique

Gares TER et Services

<http://www.territoires-ville.cerema.fr/ateliers-services-dans-et-autour-des-gares-ter-a1414.html>

Direction technique Territoires et Villes

Malvina RICHEZ, chargée de projet, groupe « Politique et systèmes de transport »

Département Déplacements durables

Malvina.richez@cerema.fr

04 72 74 58 28

Direction technique Territoires et Villes

Marion CAUHOPE, chargée d'études, groupe « planification, stratégies urbaines et foncières »

Département Urbanisme

marion.cauhope@cerema.fr

04 72 74 58 17

Annexes

Paniers fraîcheur en Rhône-Alpes



Quel service ?

- Paniers de fruits et légumes produits localement
- Livrés directement par le producteur
- Chaque semaine, à jour, lieu et heures fixes

Pourquoi ?

- développer une offre de service facilitateur du quotidien
- soutenir une agriculture respectueuse de l'environnement
- valoriser l'image de la SNCF et de TER

Pour qui ?

- des navetteurs urbains et périurbains

Avec quels acteurs ?

- une initiative de la [direction régionale TER](#)
- en partenariat avec les [chambres d'agriculture](#) et les [collectivités](#)
- appuyée sur un cadrage national

Conciergerie en gare de Clermont-sur-Oise (60)



Quel service ?

- Une conciergerie, différents services de proximité :
 - Confiez-nous votre linge
 - Paniers fraîcheurs
 - Services à la personne
- Ouvert depuis septembre 2013
- Présence ponctuelle : 2 x 2h par semaine

Pourquoi ?

- Améliorer les conditions de vie des actifs
- Créer des emplois dans le champ de l'économie sociale et solidaire

Pour qui ?

- Les actifs résidant à Clermont ou aux alentours

Avec quels acteurs ?

- Portée par l'association « Réseau coup de main » (réinsertion professionnelle)
- En partenariat avec [la commune](#) et [Gares & connexions](#)

Coworking en gare de Clichy-Levallois (92)



Quel service ?

- Un espace de coworking ouvert au public (travailleurs indépendants et salariés)
- 4 bureaux cloisonnés pouvant accueillir chacun 3 à 4 personnes
- à 6 min. de Paris Saint-Lazare par le train

Pourquoi ?

- Écrêter l'heure de pointe
- Optimiser des espaces disponibles (ici, un ancien logement au 1^{er} étage de la gare)

Pour qui ?

- des utilisateurs quotidiens de Transilien

Avec quels acteurs ?

- Un initiative de [SNCF Transilien](#), en partenariat avec les [collectivités](#)
- Un espace géré par [Intensity](#) (entreprise spécialisée dans l'accompagnement et le développement des TPE)

Halte-garderie en gare du Pallet (44)



Quel service ?

- Multi-accueil pour enfants TchouTchou (20 berceaux)
- Bureau du Relais Assistance Maternelle
- Inauguré en septembre 2014

Pourquoi ?

- Valoriser un bâtiment acheté par la commune en 2013
- Développer l'offre d'accueil pour les jeunes enfants

Pour qui ?

- Parents résidant sur la communauté de communes
- Accès privilégié pour les abonnés du train

Avec quels acteurs ?

- La **commune** : propriétaire du bâtiment
- La **communauté de communes** : porteur du projet
- La **Région** : co-financeur à 50 %
- La **CAF**

PIMMS en gare



Quel service ?

- Point d'information et de médiation multi-services

Pourquoi ?

- Un lieu de passage, souvent neutre, hors « quartiers »
- Des surfaces disponibles

Pour qui ?

- Ouvert à tous

Avec quels acteurs ?

- L'union nationale des PIMMS : fédératrice des projets
- Une association locale : porteuse du projet
- Gares & Connexions : propriétaire du bâtiment
- SNCF, EDF, GDD Suez, La Poste... : partenaires, co-financiers
- Des collectivités locales : co-financiers