



Journée d'échanges
**« Aménager avec le risque inondation :
un dialogue à construire »**

24 Octobre 2018



MINISTÈRE
DE LA TRANSITION
ÉCOLOGIQUE
ET SOLIDAIRE





Le renouvellement urbain de sites stratégiques soumis aux risques

Quartier Matra à Romorentin-Lanthenay (41) :

[Mr Daniel Lacombe](#), architecte coordonnateur de l'opération

Pirmil les Isles à Nantes et Rezé (44):

[Mme Denis](#), cheffe du service transports et risques à la DDTM44

[Mr Gasowki](#), responsable du département hydraulique et environnement chez ARTELIA

Portes du Vercors à Fontaine et Sassenage (38) :

[Mr Boudières](#), responsable de la mission risque et DGA Cohérence Territoriale à Grenoble Alpes Métropole

Seine Gare Vitry à Vitry-sur-Seine (94)

[Mr Lestelle](#), Chef de projet à l'agence Germe & Jam

[Mr Morel](#), directeur de Ma-geo

Quartier Matra

Maitrise d'ouvrage publique : Commune de Romorentin-Lanthenay

Aménageur : 3F jacques Gabriel + Aegide Nexity

Maîtrise d'œuvre : Eric Daniel-Lacombe architecte + Bernard Lassus Paysagiste +

Programme :

6ha en Renouveau urbain

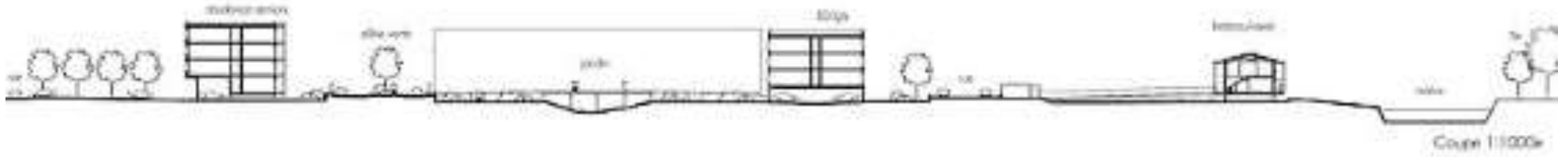
172 logements + équipements

Exposition aux aléas :

Débordement de cours d'eau



Quartier Matra



Quartier Matra



Portes du Vercors

Maitrise d'ouvrage publique : Grenoble-Alpes Métropole

Aménageur : Isère Aménagement

Maîtrise d'œuvre : l'Atelier Marniquet-Auboin + Ilex paysage et urbanisme + Artelia + Ingerop + Transitec

Programme :

100ha en Renouveau urbain

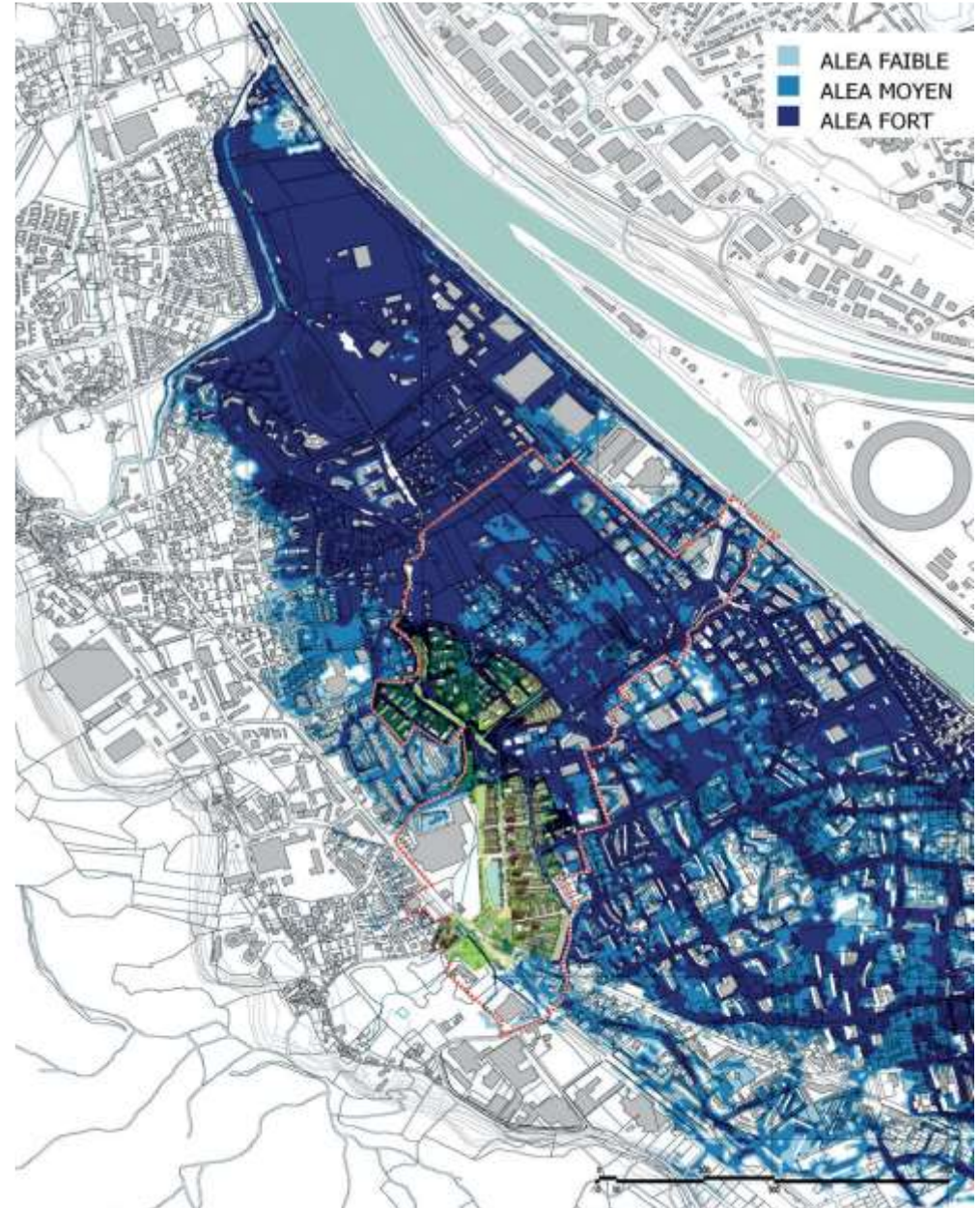
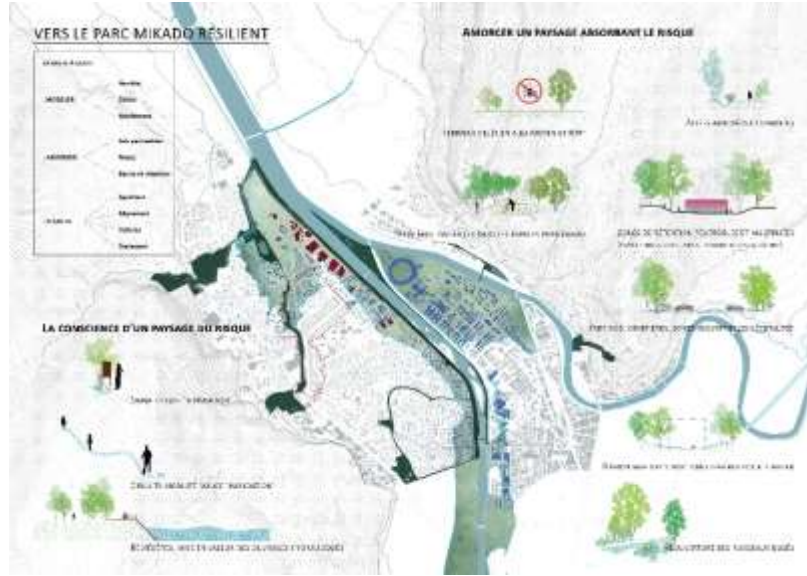
1340 logements minimum + activités économiques, commerciales et de loisirs

Exposition aux aléas :

Débordement de cours d'eau + ruissellement + rupture de Digue

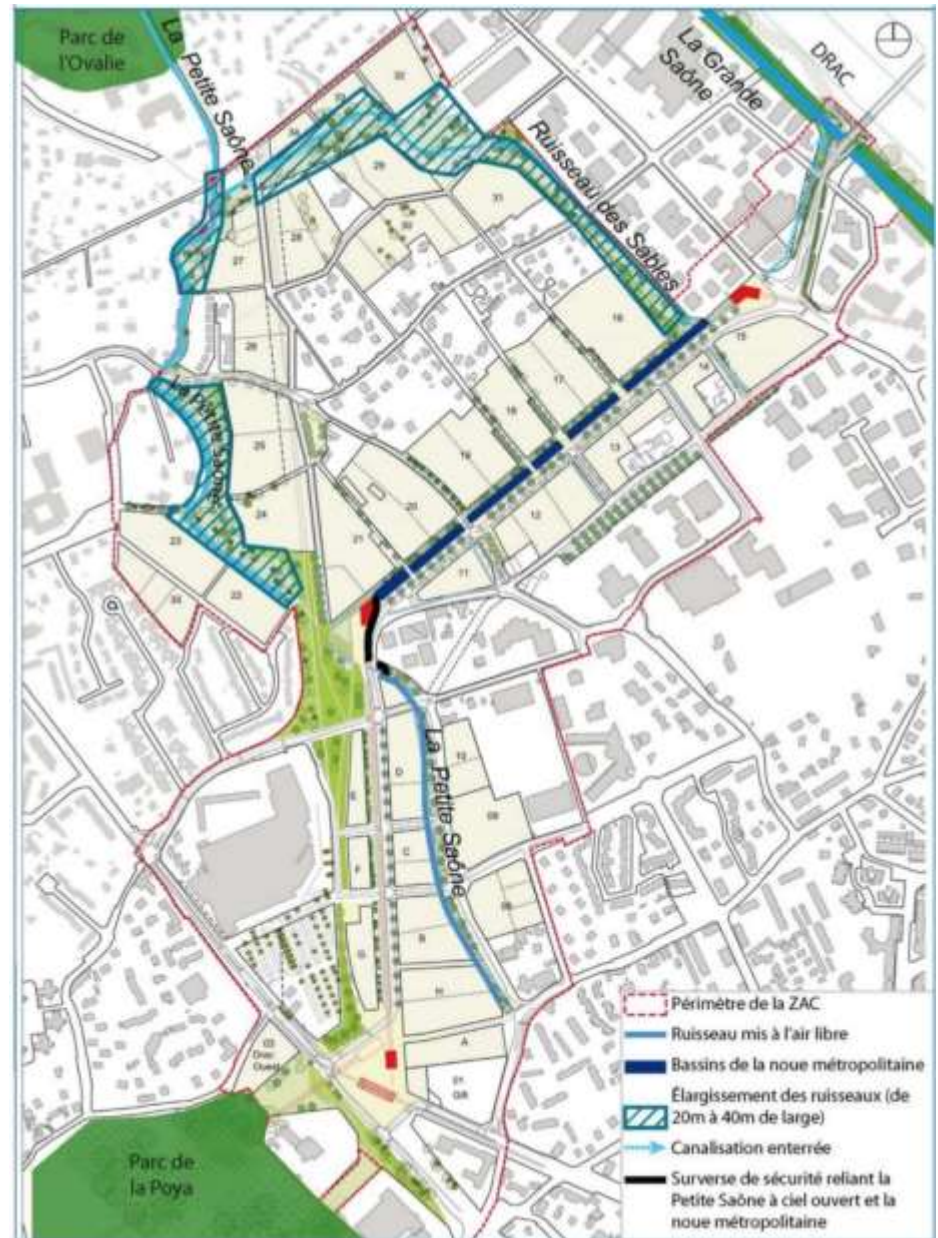


Portes du Vercors

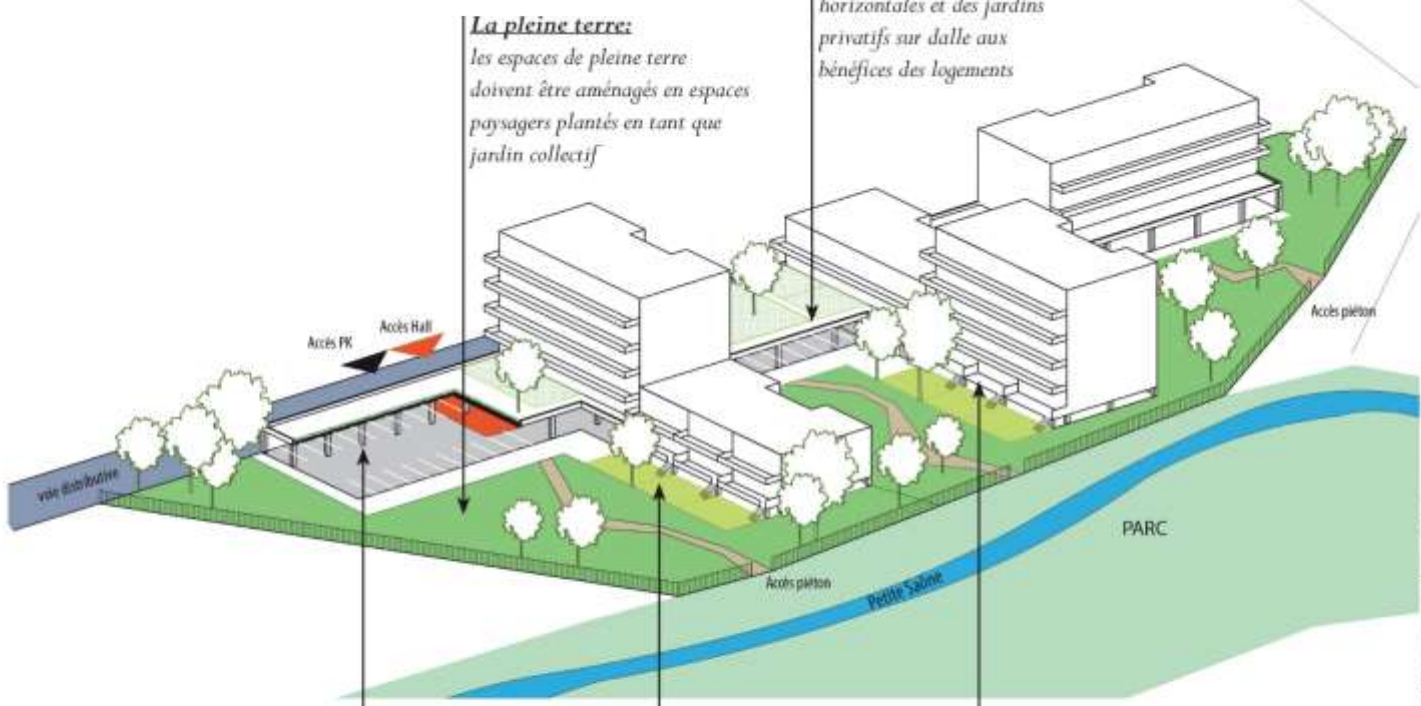
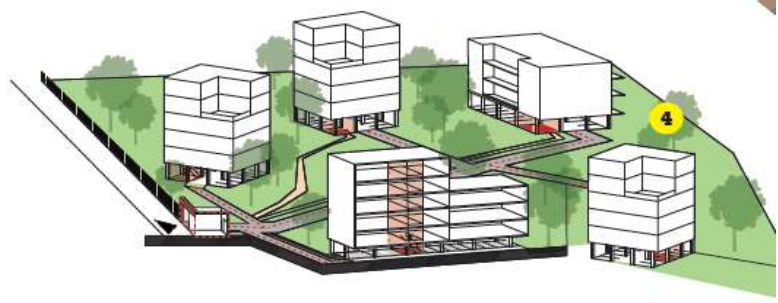


Hauteurs d'eau en cas de rupture de la digue

Portes du Vercors



Portes du Vercors



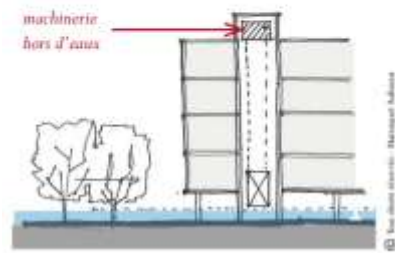
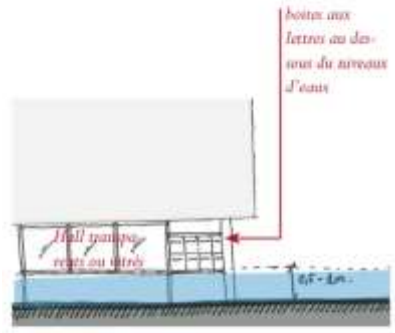
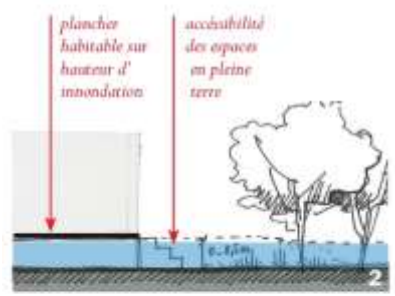
La pleine terre:
les espaces de pleine terre doivent être aménagés en espaces paysagers plantés en tant que jardin collectif

Les toitures de parking végétalisées: circulations horizontales et des jardins privés sur dalle aux bénéfices des logements

Parking inondable,
en socle ou sous bâtiment, en permettant de libérer au maximum les espaces pleine terre

Jardin privatif en pleine terre:
l'appropriation et l'accessibilité des espaces en pleine terre par les résidents en descendant des marches

Bâtiment sur pilotis pour la libération du sol:
- Gestion des risques d'inondation en laissant passer l'eau au plus vite en cas d'inondation: en surélevant des premiers planchers habitables entre +1m et +2m du TN, accessibles par des marches et / ou des rampes PMR.



© Tous droits réservés - Managopt Architecture

© Tous droits réservés - Managopt Architecture

Pirmil les Isles

Maitrise d'ouvrage publique : Nantes Métropole

Aménageur : Nantes Métropole Aménagement

Maîtrise d'œuvre : Obras + D'ici là+Artelia + RRA + ELIOTH + Ginger + Biotec

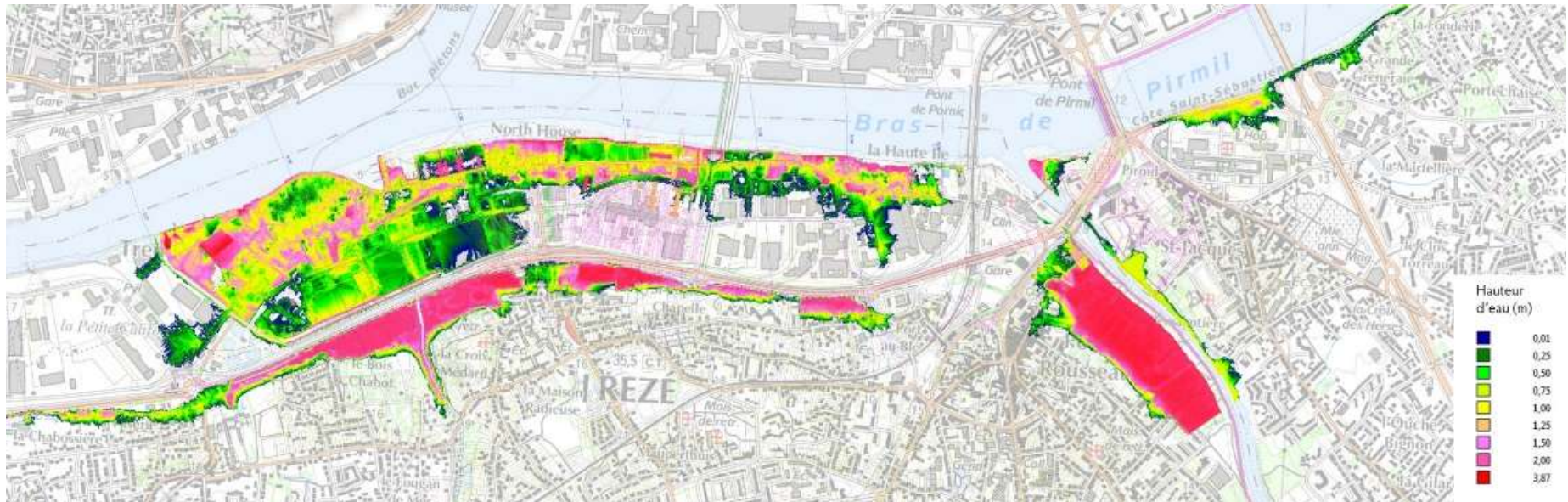
Programme :

150ha en Renouveau urbain

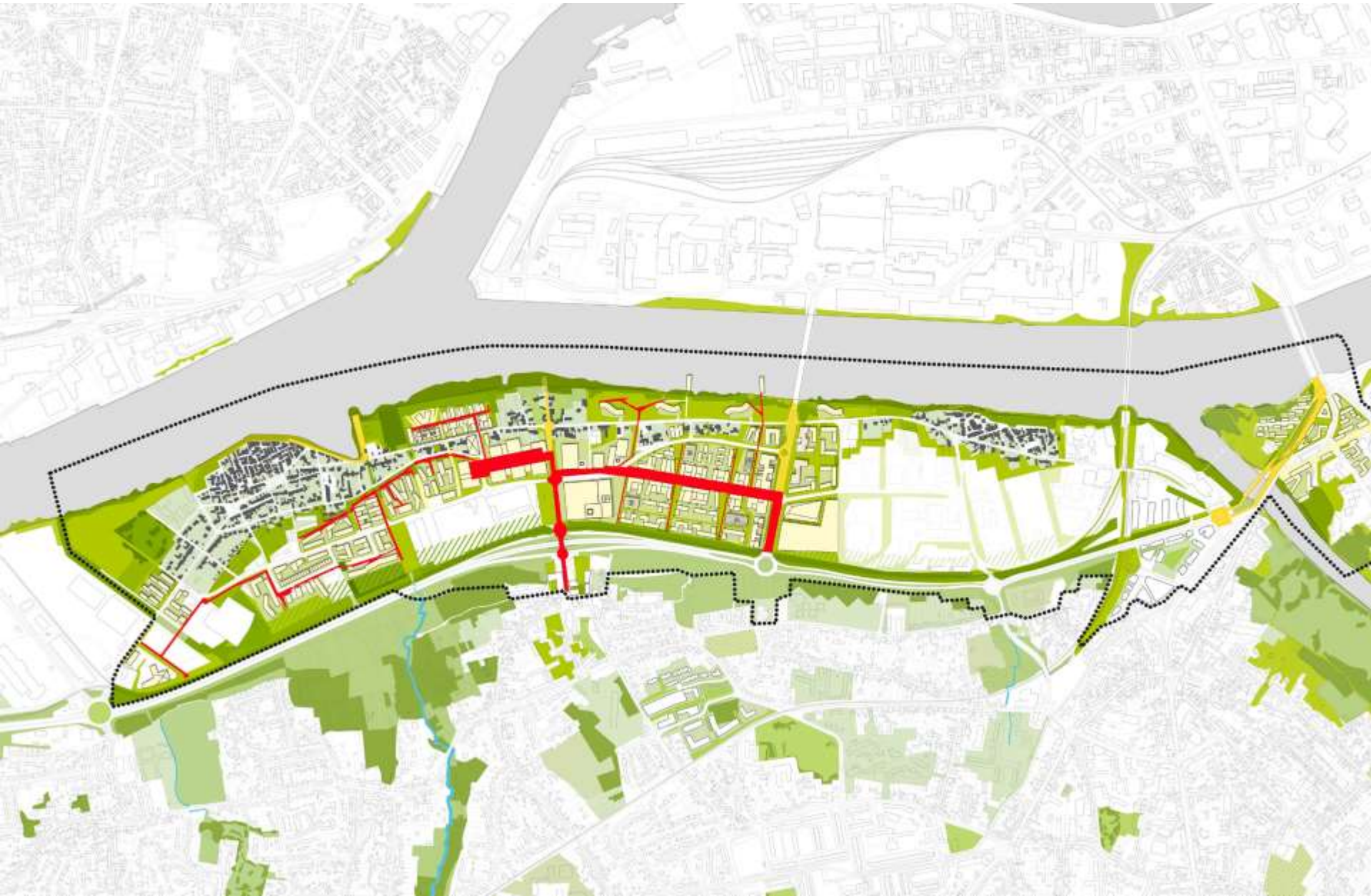
3500-4000 logements minimum + activités économiques, commerciales et de loisirs

Exposition aux aléas :

débordement de cours d'eau (crue à cinétique lente, prévisible, et longue)



ZAC Pirmil-les-Isles



ZAC Pirmil-les-Isles



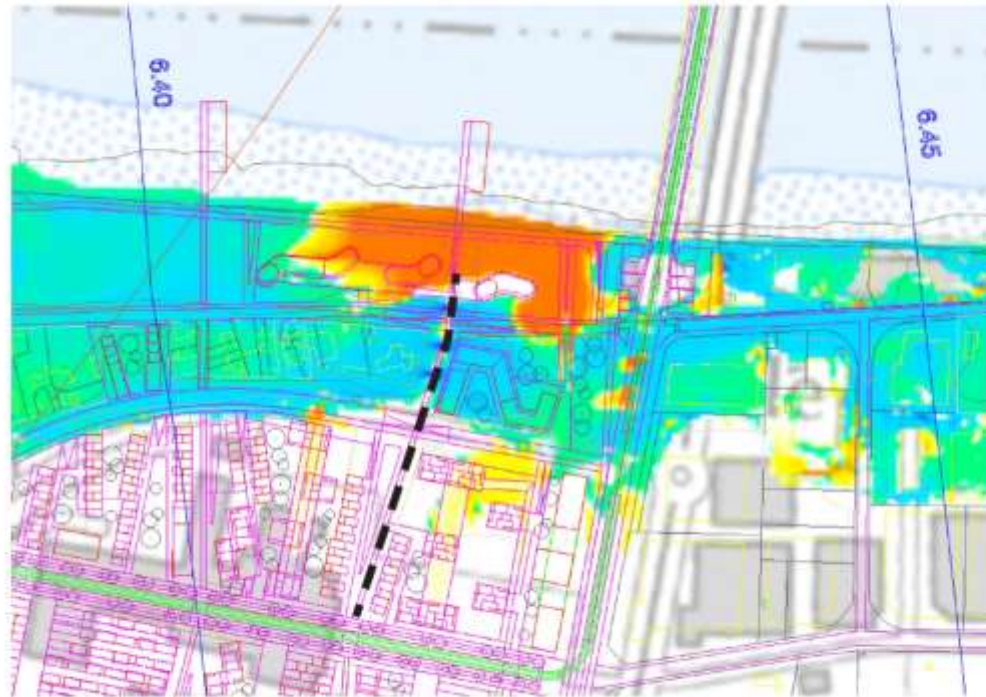
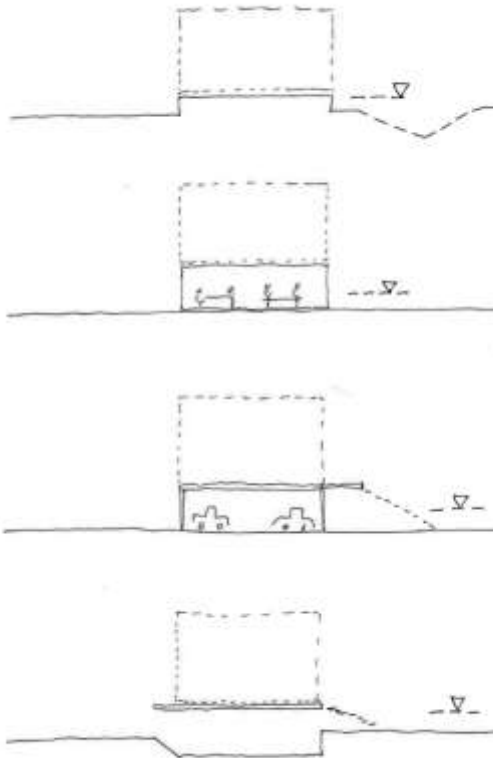
état existant des secteurs en zone inondable



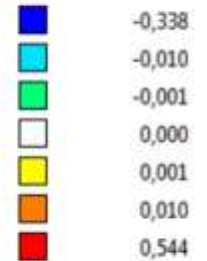
projet : amplifier le relief existant pour :
 - créer des sols hors d'eau
 - équilibrer remblai et déblai



répartition des usages entre points hauts et points bas



Delta Vitesse (m/s)
 Actuel - Ouverture



--- chemin hors d'eau

Seine Gare Vitry

Maitrise d'ouvrage publique : EPA ORSA

Maîtrise d'œuvre : Germe&Jam + Ma-géo + Philippe Hilaire paysagiste + Zoom

Programme :

37ha en Renouveau urbain

400 000m² de surface de plancher

Exposition aux aléas :

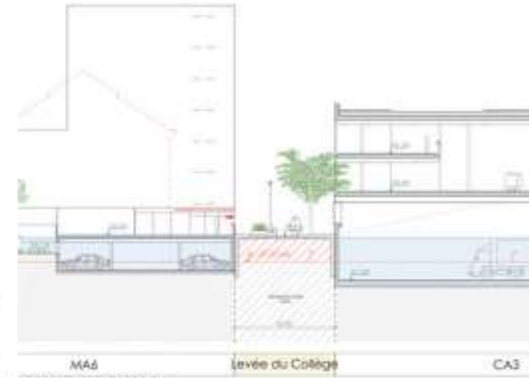
Débordement de cours d'eau + ruissellement + rupture de Digue



Seine Gare Vitry



Accessibilité en temps de crue



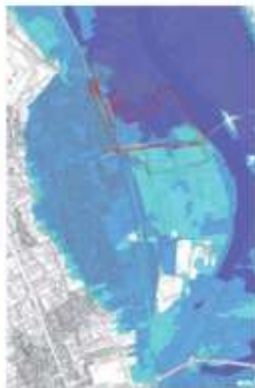
Levée du collège



Levée de Seine



Pont du port à l'anglaise



PPRI

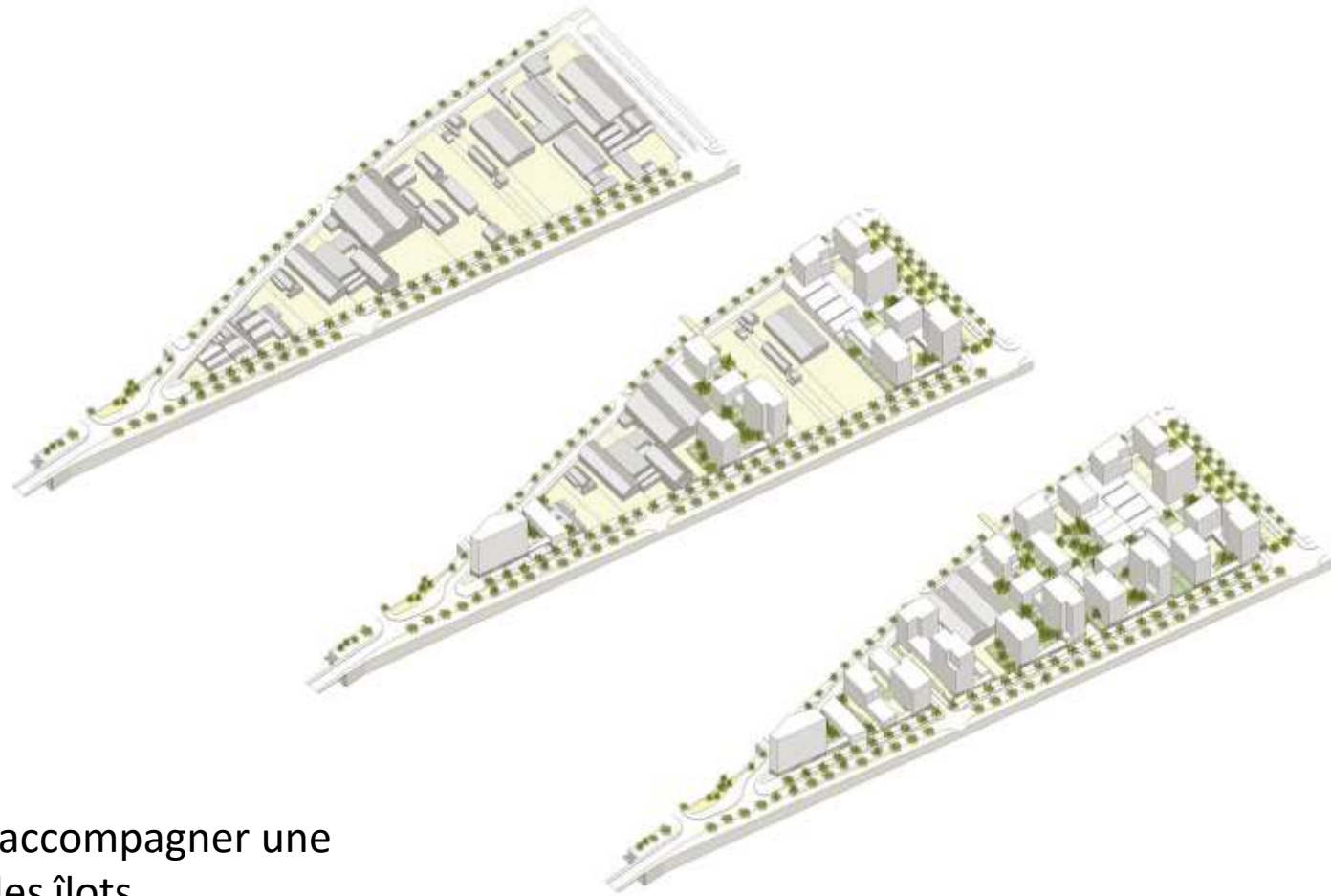


Situation en crue centennale



Principe d'accessibilité

Seine Gare Vitry



Le projet doit pouvoir accompagner une mutation progressive des îlots.

Le long de l'avenue S.Allende, grâce à un nouveau trottoir haut hors d'eau qui s'installe dans l'élargissement du profil de la voie, les premières opérations peuvent être réalisées avant que l'avenue ne soit réhaussée dans sa totalité



Accompagner l'acceptation du risque par le paysage

Rivières dans la ville à Mont-de-Marsan (40) :

Mr [Lancereau](#), architecte et urbaniste (cabinet Lancereau&Meyniel)

Basse-vallée de la Saône à Quiberville (76):

Mr [Moriceau](#), ingénieur paysagiste agence Atelier de l'île

Les berges de l'Isole à Quimperlé (29) :

Mr [Caillibot](#), responsable prévention des risques, Ville de Quimperlé

Mr [Timmerman](#), chargé de mission PAPI, SMEIL

Mr [Thomas](#), unité départementale d'architecture et du patrimoine 29

Eco-village des Noé à Val-de-Reuil (27)

Mr [Delestre](#), architecte, Agence Madec

Mr [Berthelot](#), responsable pôle montage, Siloge

Rivières dans la ville

Maitrise d'ouvrage publique : Ville de Mont-de-Marsan

Maîtrise d'œuvre : Lancereau & Meyniel architectes+EXIT Paysagistes
+BET IRIS Conseil+Concepto



Programme :

Reconquête des berges et des espaces publics inondables
16 kilomètres de berges

Exposition aux aléas :

Débordement de cours d'eau (la Douze, le Midou et la Midouze)



Rivières dans la ville



Rivières dans la ville



Basse vallée de la Saône

Maitrise d'ouvrage publique : Conservatoire du Littoral Délégation Normandie

Maîtrise d'œuvre : Atelier de l'île + artelia

Programme :

Réaménagement du front de mer sur 200 Ha avec relocalisation d'un camping et d'habitations

Création d'un front urbain avec aménagement paysager de vallée

Exposition aux aléas :

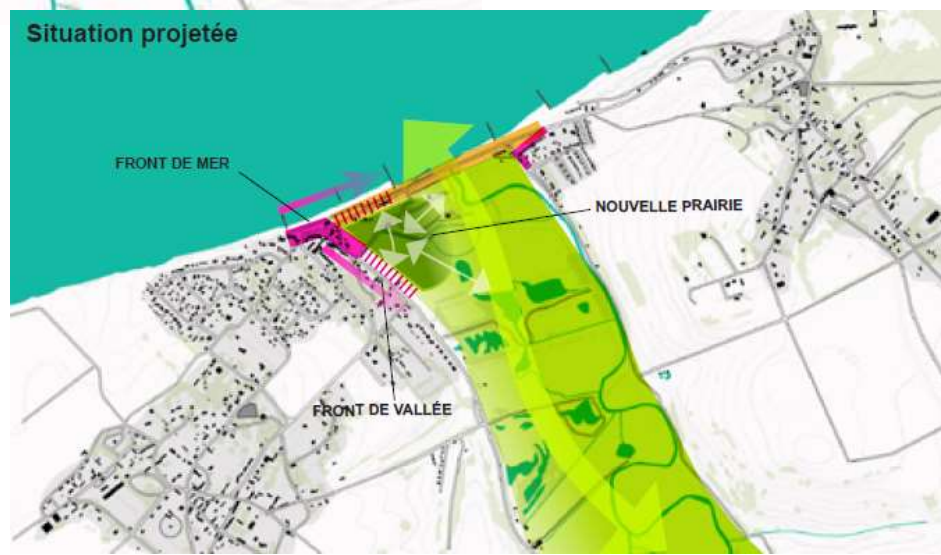
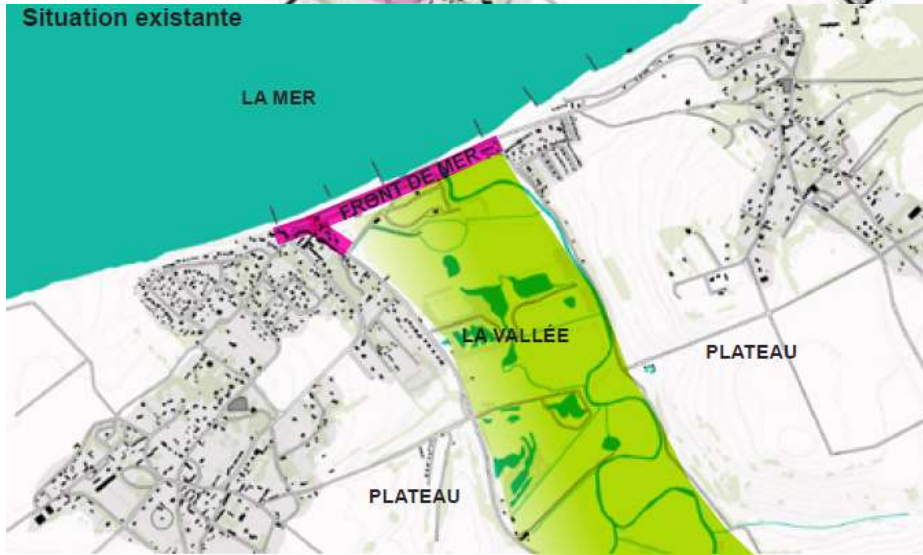
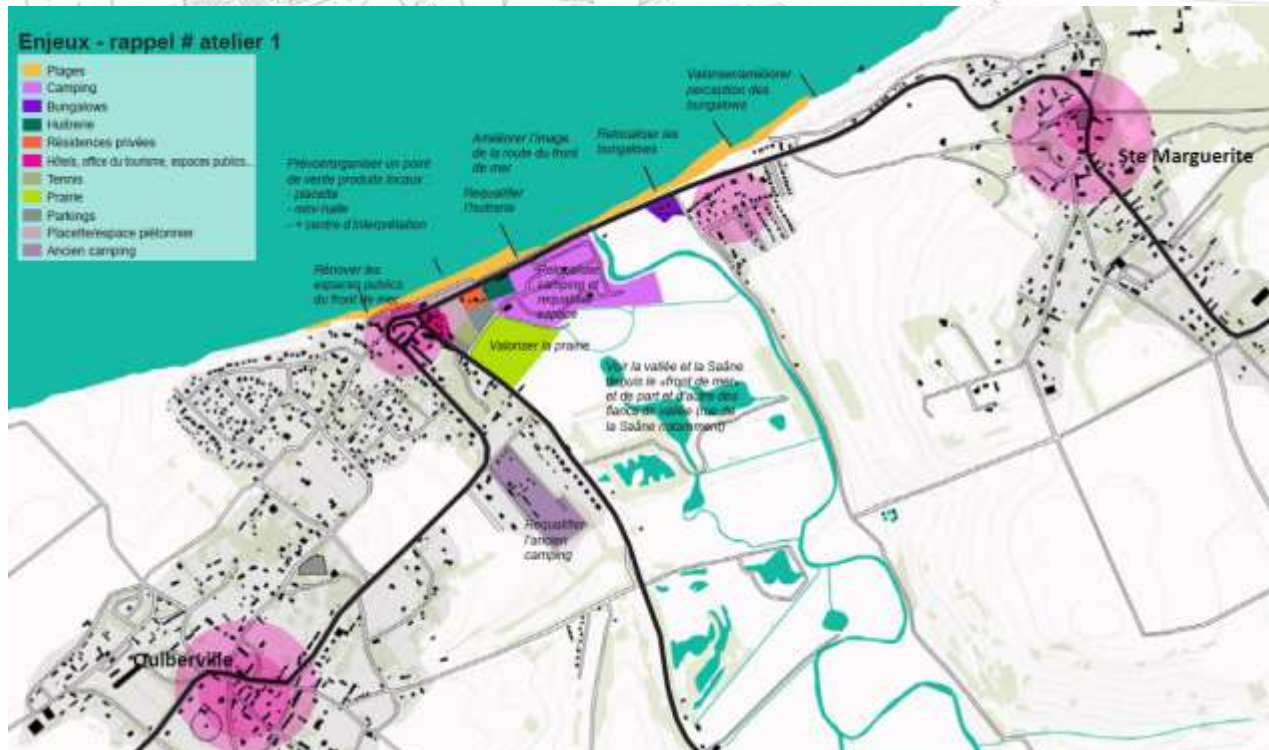
submersion marine + débordement de cours d'eau



Basse vallée de la Saône



Basse vallée de la Saône



Basse vallée de la Saône

>>>>> 2025 (scénario à moyen-terme)
 Maintien de la connexion routière actuelle
 Ouverture limitée



1 Un «front de mer» peu bâti et réinvesti par le végétal et des espaces peu vulnérables

1a Un traitement paysager «a minima» (trottoirs végétalisés) de la digue route mais pas d'habillage afin de maintenir la lecture l'ouvrage comme un élément de rupture entre la terre et la mer qui devra à long terme s'effacer

1b Un traitement paysager d'accompagnement du dalot : faire en sorte que cet ouvrage ne soit pas «totalement intégré» mais permette de maintenir la lecture du dispositif de connexion terre et mer qui devra évoluer à long terme : un point focal stratégique auquel adjoindre un panneau de communication de la trajectoire long terme (vers une ouverture plus ambitieuse)

2 La présence de l'eau déclinée sous différents motifs paysagers



Présence de l'eau variable dans le temps et dans l'espace et déclinaison de milieux humides

2b Sur la prairie, traduire le chemin de l'eau par amenée d'eau (annexe hydraulique)

2c Sur la place, présence de l'eau sous forme de noue paysagère mise en charge selon l'aléa dans la basse-vallée



2d Sur la place, présence de l'eau sous forme de jets d'eau ludiques

3 La digue, un élément de paysage et support d'information



Approche graphique à l'arrière de la digue pour mettre le risque (niveau de la mer par exple ou repère de crue) en exposition

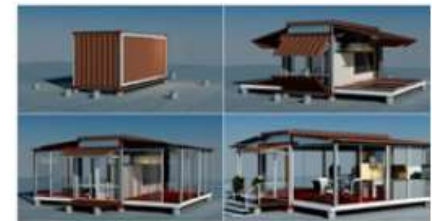


Création d'une levée paysagère

Culture du risque auprès des enfants, jeux ludiques qui expriment/ illustrent le risque



4 Des objets architecturaux dont la mobilité est lisible



Les berges de l'Isole

Maitrise d'ouvrage publique : Ville de Quimperlé

Maîtrise d'œuvre : GINGER CEBTP BRETAGNE

Programme :

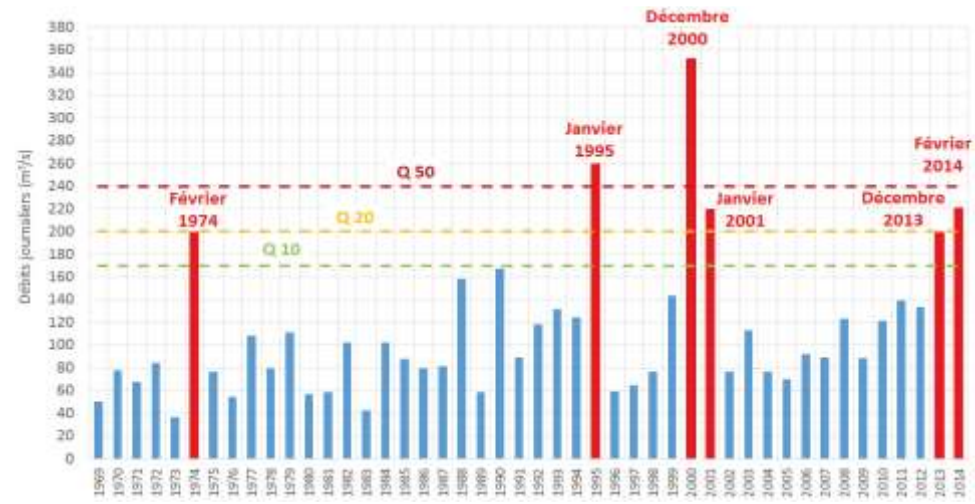
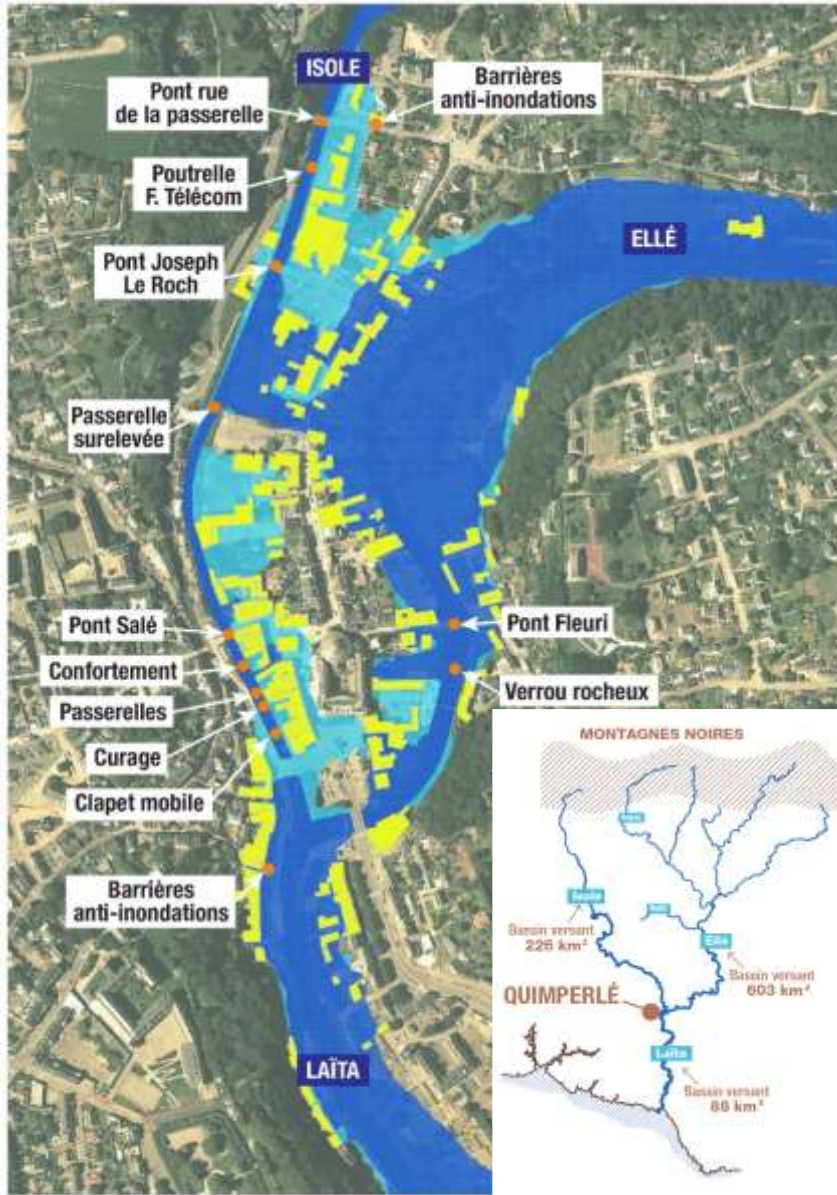
Réaménagement du lit des trois rivières, transformation d'ouvrages de franchissement, démolition de biens fortement exposés et aménagement d'espaces publics qualitatifs

Exposition aux aléas :

débordement de trois cours d'eau (l'Ellé, l'Isole et la Laïta)



Les berges de l'Isole



- Travaux réalisés entre 2001 et 2007
- Enveloppe inondation janvier 2001
- Bâtiment inondé en 2001
- Enveloppe inondation janvier 2014

Les berges de l'Isole



Les berges de l'Isole



Inforisques
système
d'alerte téléphonique
» Abonnez-vous

Eco-village des Noé

Maitrise d'ouvrage publique : Société Immobilière du Logement de l'Eure
et ville de Val de Reuil

Maîtrise d'œuvre : Atelierphilippemadec et associés, Quille, Idex, Arc en terre,
Tribu conseil, Fleur de Lys, Ecotone, Snetta, Lecacheur, Aurore, Dalkia



Programme :

Opération d'aménagement de 98 logements, d'une crèche, d'une halle de marché et d'une chaufferie bois centrée sur la continuité paysagère et écologique dans un véritable équilibre entre urbanisation et environnement.

Exposition aux aléas :

Débordement de cours d'eau + remontée de nappe



Eco-village des Noé



Schéma chemins de l'eau

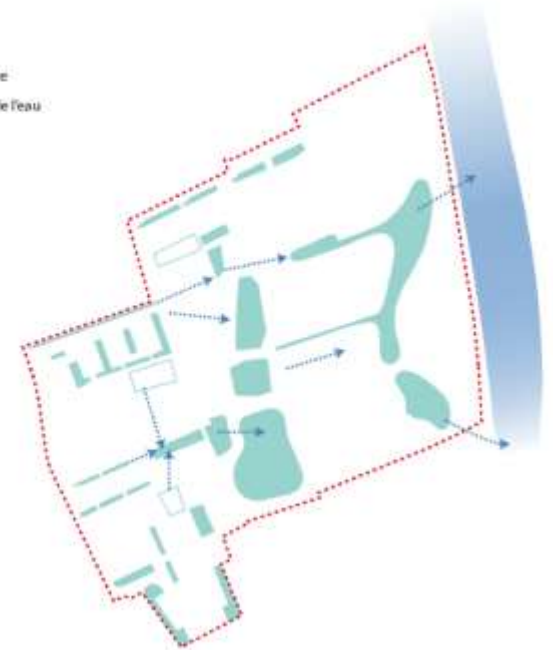
--- Limite projet

■ L'Eure

■ Noues

□ Places en cuvette

→ Cheminement de l'eau



Crue décennale à 8,50 NGF

Crue triennale à 8,90 NGF

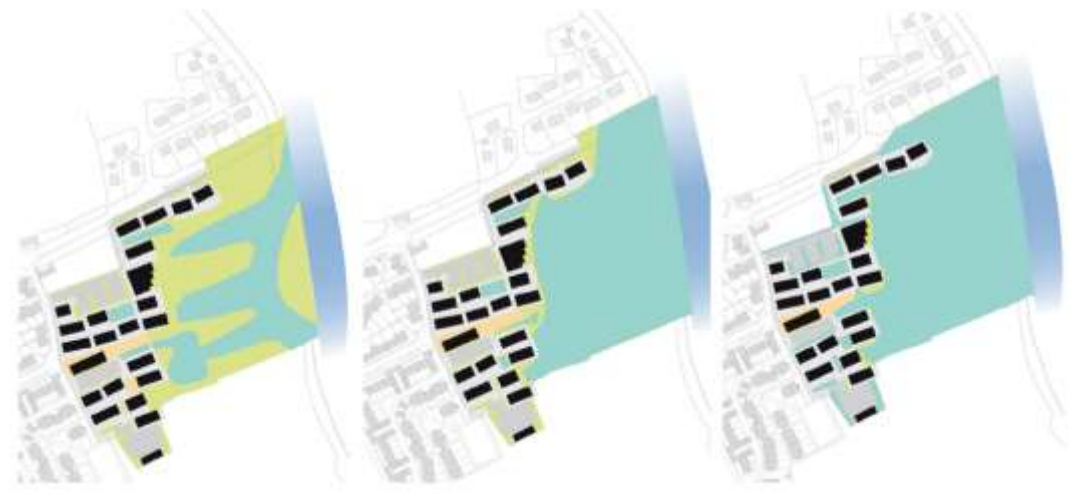
Crue centennale à 9,45 NGF

Etat actuel : Volume de crue : 20 007 m³

Projet : Volume de crue : 22723 m³

Etat actuel : Volume de crue : 36 888 m³

Projet : Volume de crue : 37112 m³

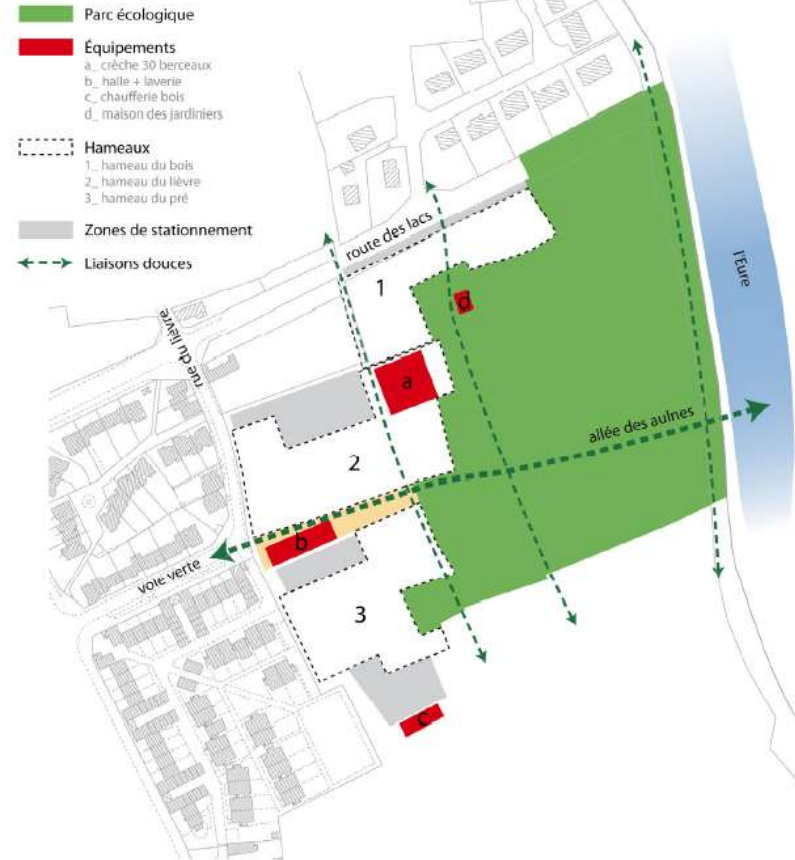


Eco-village des Noé



Eco-village des Noé

Schéma les grands éléments



Ressources bibliographiques



« Aménager avec le risque inondation : un dialogue à construire »

Ressources bibliographiques



« Aménager avec le risque inondation : un dialogue à construire »