

Colloque CEREMA

*Mesures d'aménagement et évolution du foncier
face au risque inondation : comment concilier les
pratiques habitantes et les contraintes
institutionnelles ? Etude de cas dans le Marais
Audomarois - Hauts de France
Regards croisés d'une ethnologue et d'une technicienne
Hélène Melin – Marion Thys*



Le fleuve de l'Aa et le marais audomarois

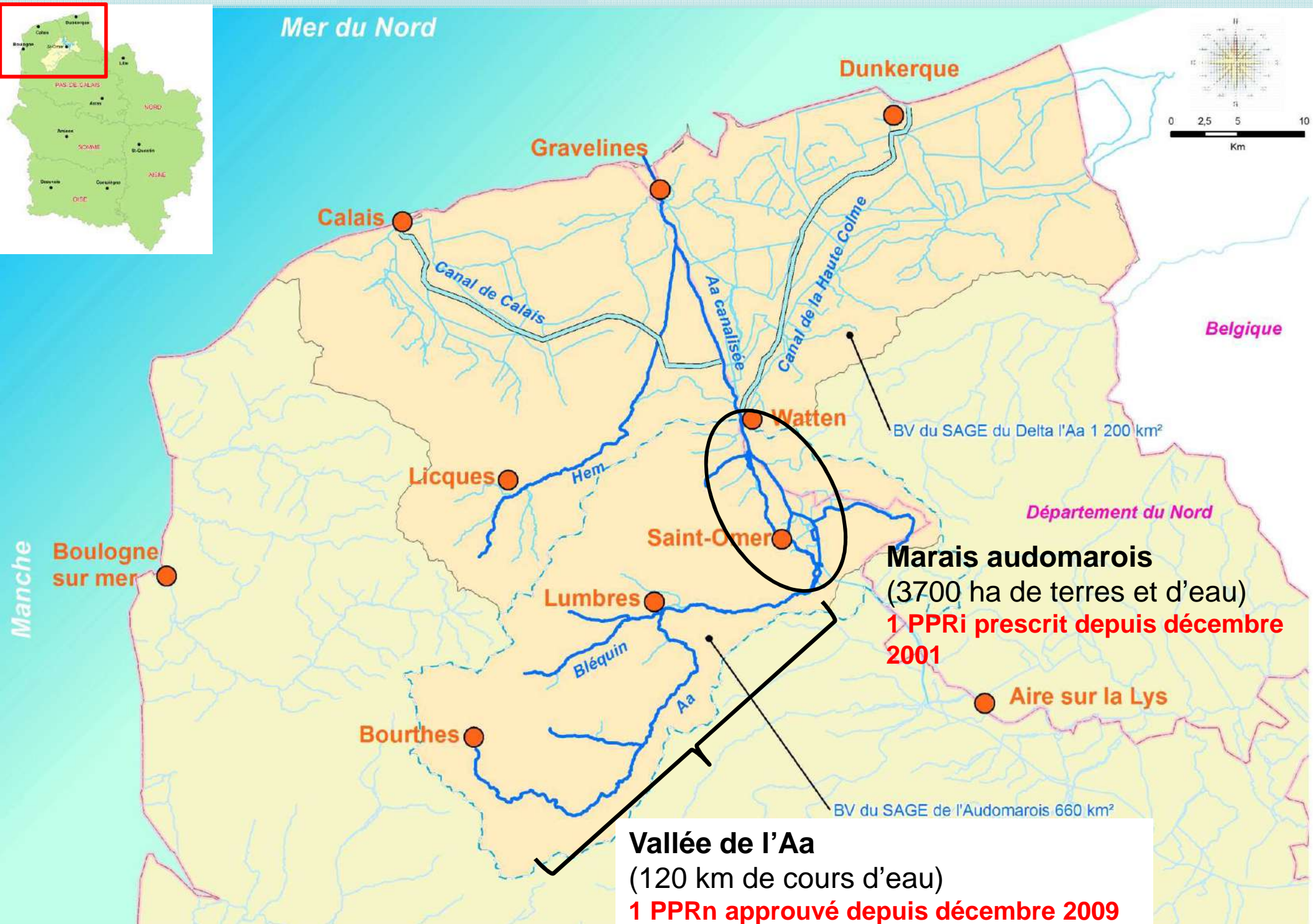
Le territoire du SmageAa

Les actions majeures du SmageAa selon les cahiers des charges PAPI

L'étude sur le vécu des inondations des habitants du marais audomarois

Conclusion et ouverture

Le fleuve de l'Aa et le marais audomarois



Vallée de l'Aa :



Marais audomarois :



Le fleuve de l'Aa et le marais audomarois

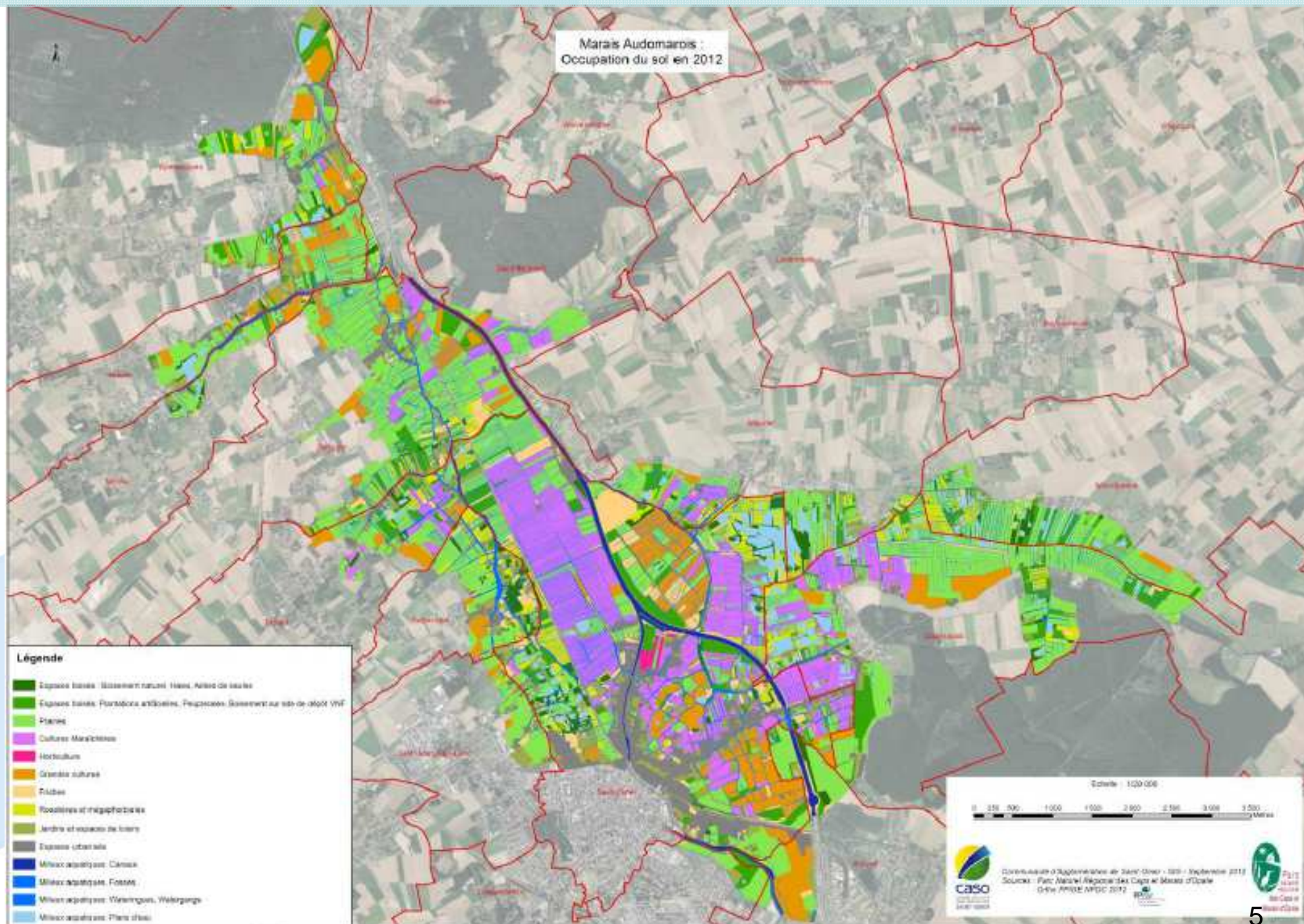


Figure 5 : Cartographie de l'occupation du sol du Marais Audomarois en 2012 (source : PNR – CASO)

Le territoire du SmageAa

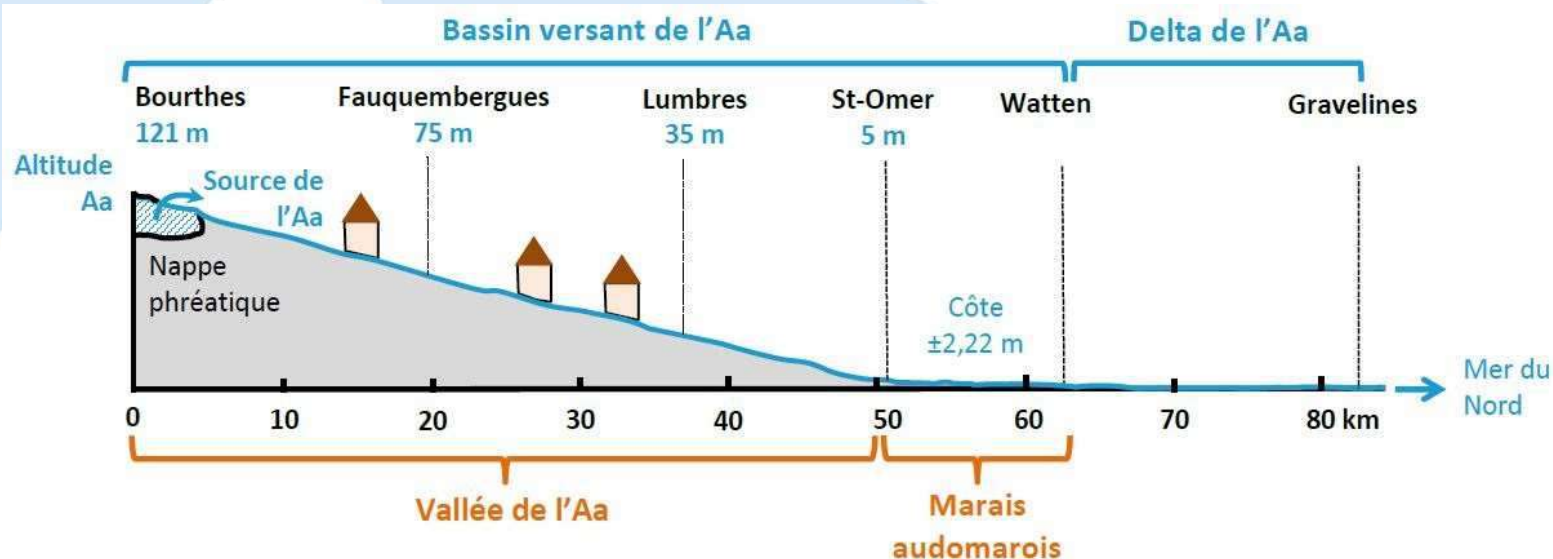
Création suite à la crue historique du 1^{er} mars 2002 :

- Vallée de l'Aa : **580 logements et 63 entreprises inondés / 39 M€ de dégâts**
- Marais audomarois : **nombre indéterminé**

Mission principale : Prévention des inondations à travers le Programme d'Action de Prévention des Inondations (**PAPI**) de l'Audomarois

Vallée de l'Aa et marais audomarois :

2 entités géographiques distinctes / 2 phénomènes d'inondation différents



Le territoire du SmageAa

Vallée de l'Aa :



: Marais audomarois

Les actions majeures du SmageAa selon les cahiers des charges PAPI

➤ Développement d'actions de culture du risque :

A partir de 2010 :

- Pose de repères de crue et échelles limnimétriques
- Mise en ligne et administration d'une photothèque des crues
- Accompagnement des communes dans la rédaction de leur PCS

A partir de 2013 : Animations auprès des scolaires et grand-public

A partir de 2014 : Accompagnement des communes dans la rédaction de leur DICRIM

2017 : Mise en place d'un projet artistique de sensibilisation au risque

➤ Association aux études PPRi du marais audomarois en cours

➤ ...

>> Quelles mises en pratique / quels bénéfices pour des habitants et élus ne se sentant pas concernés par les inondations ?

L'inondation vue par les habitants du marais audomarois, un décalage de sens et de prise en charge

- **Objectif de l'étude** : apporter un diagnostic qualitatif sur l'opportunité du développement d'une culture du risque et suggérer des préconisations afin d'améliorer ou adapter les outils de gestion de crise mis en place
- **Constat** : existence d'un décalage entre appréhension technique et appréhension sociale du phénomène « inondation »
- **Un marais à l'image ambivalente : entre espace naturel remarquable et milieu à risque environnemental**
- **Un territoire investi et approprié par ses habitants sur un mode résolument positif**

L'image ambivalente du territoire entre espace remarquable et lieu à risque

- Le marais est en territoire Parc Naturel Régional Caps et Marais d'Opale
- Il est classé réserve de biodiversité à l'Unesco depuis 2013



- Vulnérabilité des habitants non/humains
- Restauration écologique
- Désanthropisation


- C'est un territoire fortement artificialisé et anthropisé (maraichage, marais habité)
- Le développement du résidentialisme permanent et secondaire entraîne des risques inondations dans les habitats



- Vulnérabilité des habitants humains
- Mesures techniques de prévention

Le marais comme territoire d'eau, à connotation positive et valorisée

- « Vivre au marais » c'est vivre avec l'eau
- Une familiarité poussée au milieu aquatique
- L'eau comme composante à part entière de la communauté de vie locale, acceptée avec ses qualités et ses défauts

The background of the slide features a light blue, wavy, abstract pattern that resembles a stylized landscape or a series of overlapping curves. The text is centered in a bold, black, sans-serif font.

**Culture du risque, vulnérabilité et
catastrophes :**
**des notions à appréhender sous le prisme
des pratiques et des représentations
sociales locales**

Gestion du foncier et aménagement : coupler l'approche technique et l'approche sociale

- Ambiguïté des approches du risque et des mesures à prendre au niveau des politiques publiques
- Le diagnostic technique de l'évaluation du risque et les cahiers des charges de l'aménagement et de la gestion du foncier doivent se doubler d'une dimension qualitative prenant en compte les modes de vie sur le territoire et les connaissances locales afférentes

- Diagnostiquer les rapports sociaux existant sur le territoire
- Identifier la pluralité des enjeux
- Introduire la notion de graduation des risques et de graduation des réponses à apporter
- Réfléchir à la pertinence de la notion de culture du risque pour optimiser l'acceptabilité sociale des mesures de gestion du foncier

Conclusion et ouverture

- Faire émerger une signification commune du risque et des mesures à prendre
- Mener un diagnostic territorial « socio-culturel »
- Diagnostic qualitatif :
 - Connaissances socio-historiques
 - Connaissances socio-culturelles
 - Connaissances économiques



Merci pour votre attention