



Direction  
départementale  
des Territoires  
et de la Mer  
du Var

[www.var.gouv.fr](http://www.var.gouv.fr)

# COTITA

Foncier, usage des sols et risques

## 21 juin 2018

---

# Aix-en-Provence

**CEREMA Méditerranée**

**Amphi des 13-Vents**



Ressources, territoires et habitats  
Énergie et climat  
Prévention des risques  
Développement durable  
Infrastructures, transports et mer

**Présent  
pour  
l'avenir**

# 1) Cas concrets d'acquisition (Mouvement de terrain / inondations)

MOUVEMENTS DE TERRAIN  
> effondrement  
lié à la dissolution du gypse



Le **22 août 1992** effondrement de 15 m de profondeur et de 70 m de diamètre

Entre 1992 et 1995 abaissement de fond d'entonnoir de 15,00 m avec évolution du diamètre de 70m en 1992, et 90m en 1995.

> Au final : 30m de profond et 90m de diamètre :

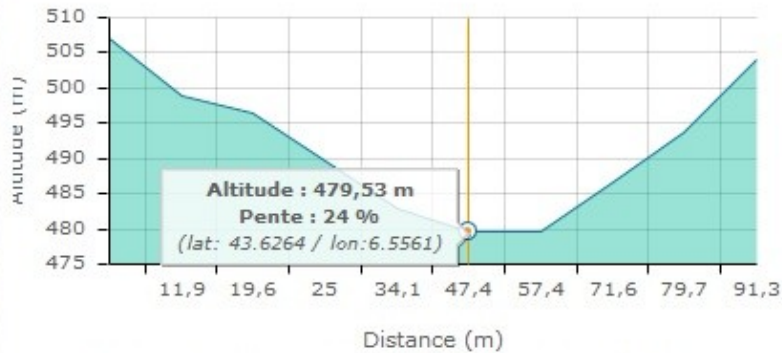
Volume de l'entonnoir d'effondrement a doublé, passant **de 33 000 à 70 000 m<sup>3</sup>** environ.



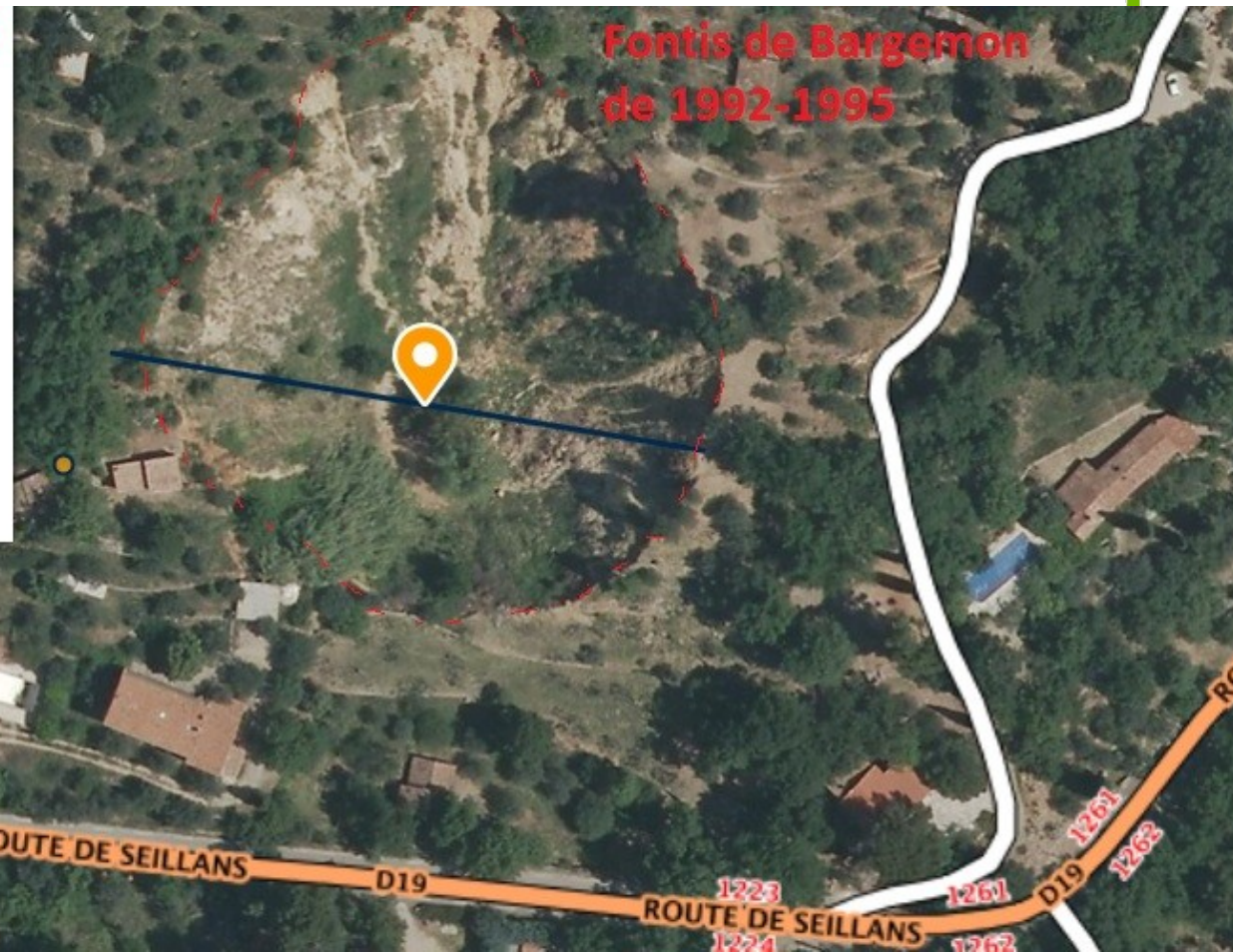
# BARGEMON – MOUVEMENTS DE TERRAIN (Fontis de 1992-1995)

70 000 m<sup>3</sup>

PROFIL ALTIMÉTRIQUE



Dénivelé positif : 24,48 m - Dénivelé négatif : -27,42 m  
Pente moyenne : 55 % - Plus forte pente : 128 %



Extrait du GEOPORTAIL



# BARGEMON – MOUVEMENTS DE TERRAIN



Liberté • Égalité • Fraternité  
RÉPUBLIQUE FRANÇAISE

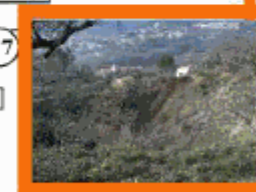
PREFET DU VAR

Direction  
départementale  
des territoires  
et de la mer  
du Var

Service Territorial Est Var

Mise en oeuvre du fonds **Barrier**  
Acquisitions de 6 biens sinistrés  
sur le site du Peyrui à Bargemon  
suite à l'effondrement du 22 août 1992 (évolutif jusqu'en 1995)

Le 22 août 1992 sur la commune de Bargemon, un effondrement soudain de 15 m de profondeur et de 70 m de diamètre s'est produit en amont de la RD 19 et a entraîné la disparition de restanques plantées d'oliviers. Entre 1992 et 1995, le fond de l'entonnoir s'est abaissé de 15,00 m, tandis que son diamètre passe de 70,00 m en 1992 à 90,30 m en 1995. Les évolutions se sont essentiellement faites par à-coups, lors de fortes précipitations (novembre 1993 et avril 1995).



le: 13/05/2015

# Exemple d'une expropriation

## Quartier du Peyrui à Bargemon

- \* 22 Août 1992 : Effondrement majeur durant la nuit (fontis de 33 000 m<sup>3</sup>)
  - CATNAT d'octobre 1992 concernant 11 propriétaires et 2,3 Ha
  - Affaissement progressif du fontis jusqu'en avril 1995 (V=70 000m<sup>3</sup>)
- \* Echecs de négociation d'acquisition amiable pour l'ensemble (3 refus)
- \* Décision ministérielle de mener une DUP par le préfet (2005)
- \* Enquête publique en 2006-2007, DUP enfin obtenue en juin 2007
- \* Finalisation en parallèle des acquisitions amiables 810 K€ (2008) et 615 K€ (2009)
- \* 3 actes d'expropriations signés pour 800 K€ (2011)  
Contestation au TGI de Toulon par 2 propriétaires, mais confirmation
- \* **Toutes acquisitions confondus** (amiables et expropriations) : **3 M€** (2013)
- \* Diagnostics et Etudes de déconstruction (5 habitation, 7 garages/cabanons) en parallèle des opérations post-inondation Dracénie et La-Londe (50 propriétés !)
- \* Désamiantage, **démolition** des villas, **mise en sécurité**, clôture, suivi topo: **500 K€** (2018)

Extrait cadastral

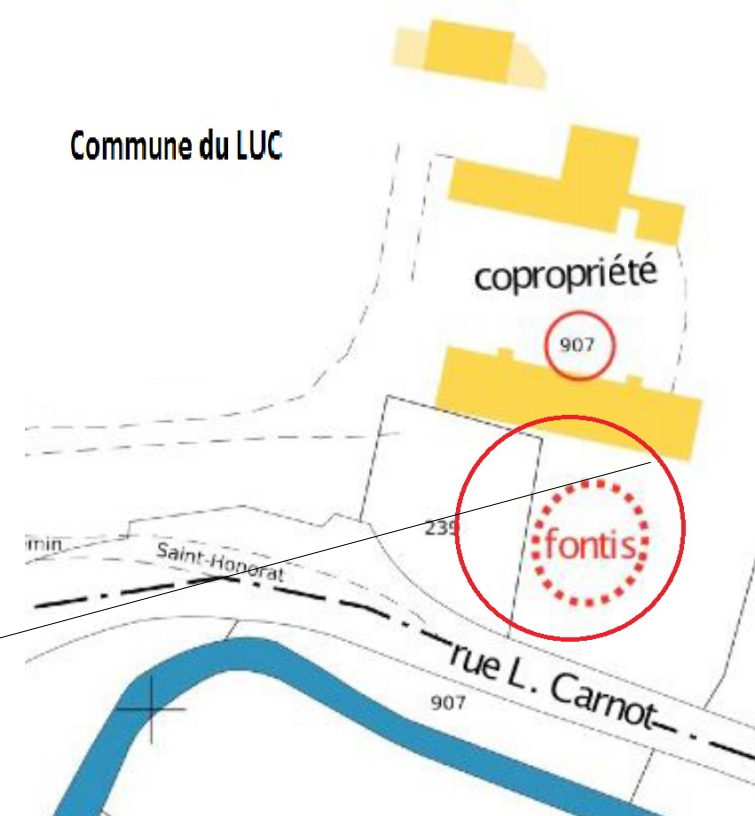
0 20 m

Risque **Mouvement de terrain** :

> Fontis de Gypse au LUC ( 8-9 Octobre 2014)



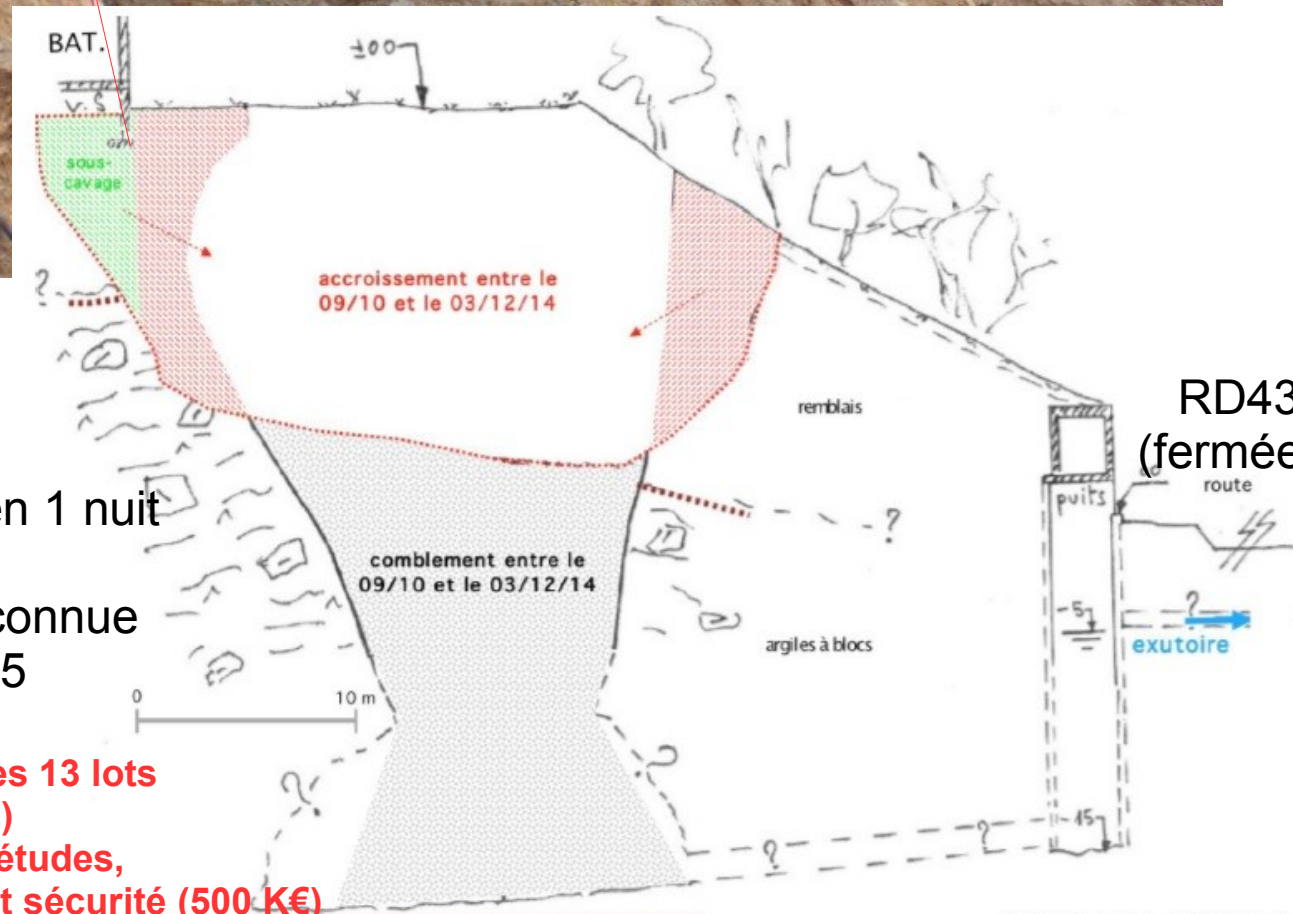
Commune du LUC



Arrêté de péril du maire le lendemain :

> interdiction d'habiter des 13 lots de la copropriété

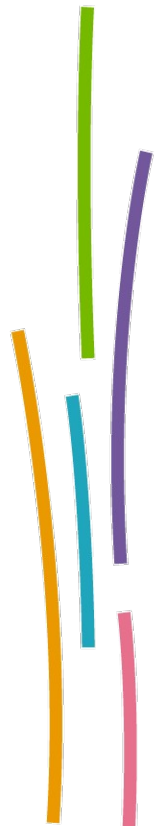




« disparition »  
De 6 000 m<sup>3</sup> en 1 nuit

> CATNAT reconnue  
en janvier 2015

- > Acquisitions des 13 lots  
Nov 2017 (1,6 M€)
- > D'ici fin 2019 : études,  
déconstruction et sécurité (500 K€)



# INTEMPÉRIE JUIL 2010

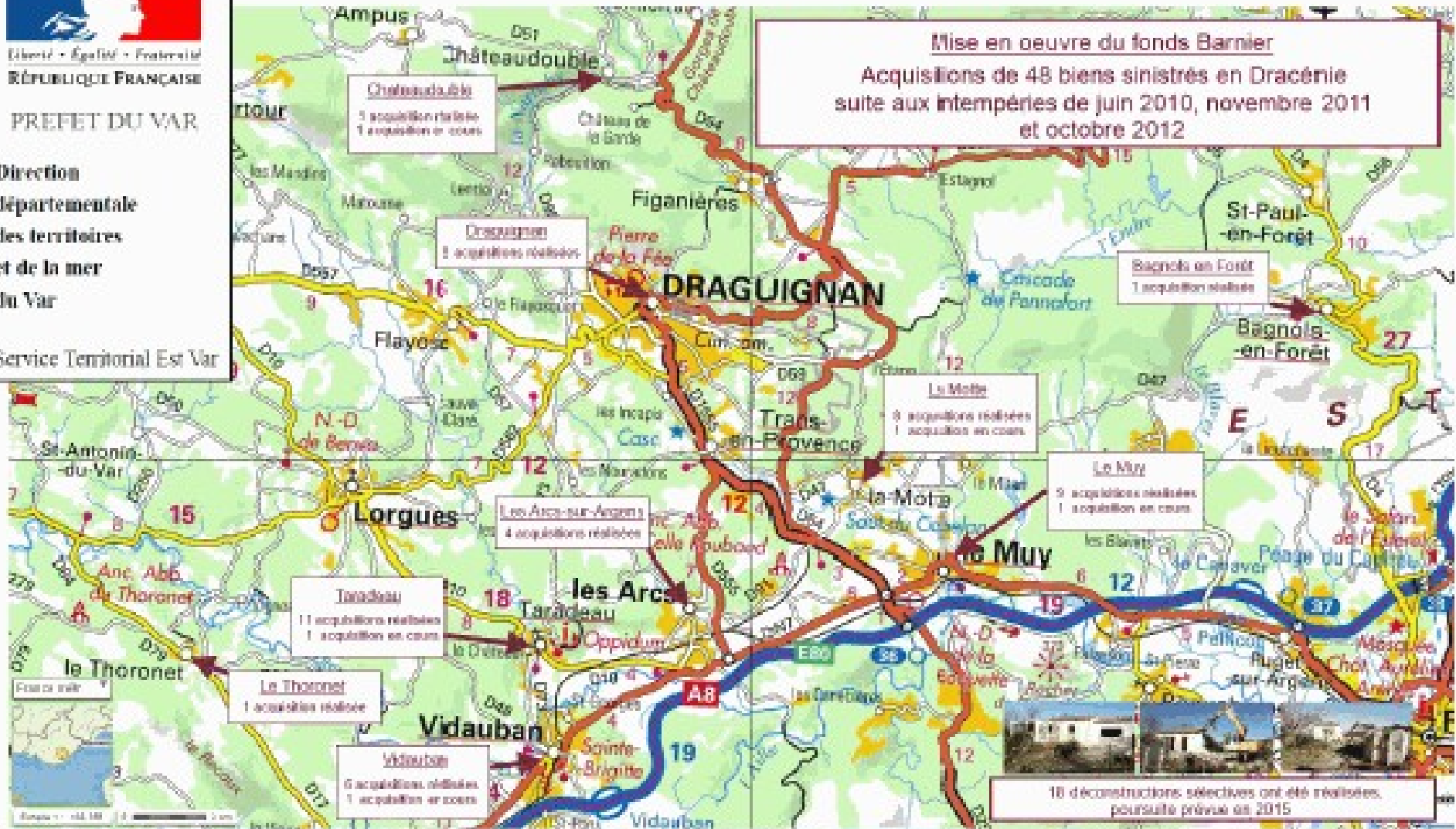


Liberté - Égalité - Fraternité  
RÉPUBLIQUE FRANÇAISE

PREFET DU VAR

Direction  
départementale  
des territoires  
et de la mer  
du Var

Service Territorial Est Var





# LA MOTTE - INTEMPÉRIES JUIN 2010



## PHÉNOMÈNE D'ÉROSION DE BERGES



# LA MOTTE - INTEMPÉRIES JUIN 2010



**MARCHÉ DE TRAVAUX DE  
DÉCONSTRUCTION DE 16  
VILLAS 330K€**

**UTILISATION D'UNE PELLE  
À PINCE POUR RÉALISER  
LA DÉCONSTRUCTION  
SÉLECTIVE**





UNITÉ DE  
DÉCONTAMINATION  
APRÈS DÉSAMIANTAGE



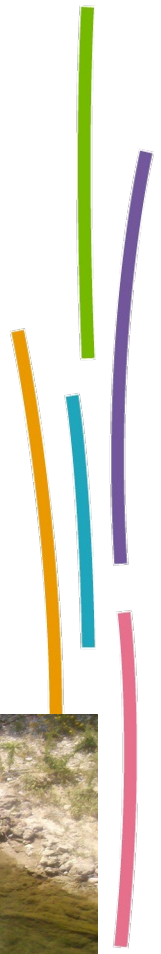
DÉSAMIANTAGE DES  
BERGES DE LA NARTUBY







**NETTOYAGE DES BERGES  
DE LA NARTUBY**





# LA MOTTE - INTEMPÉRIES JUIN 2010 APRÈS TRAVAUX





Liberté - Égalité - Fraternité

RÉPUBLIQUE FRANÇAISE

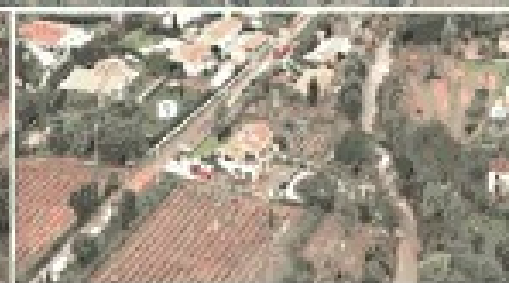
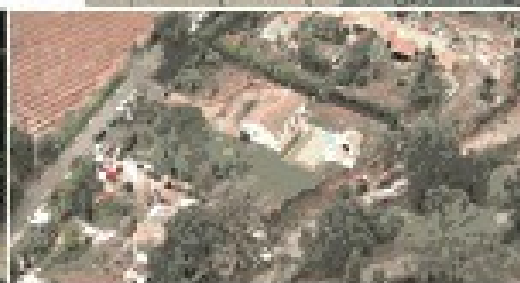
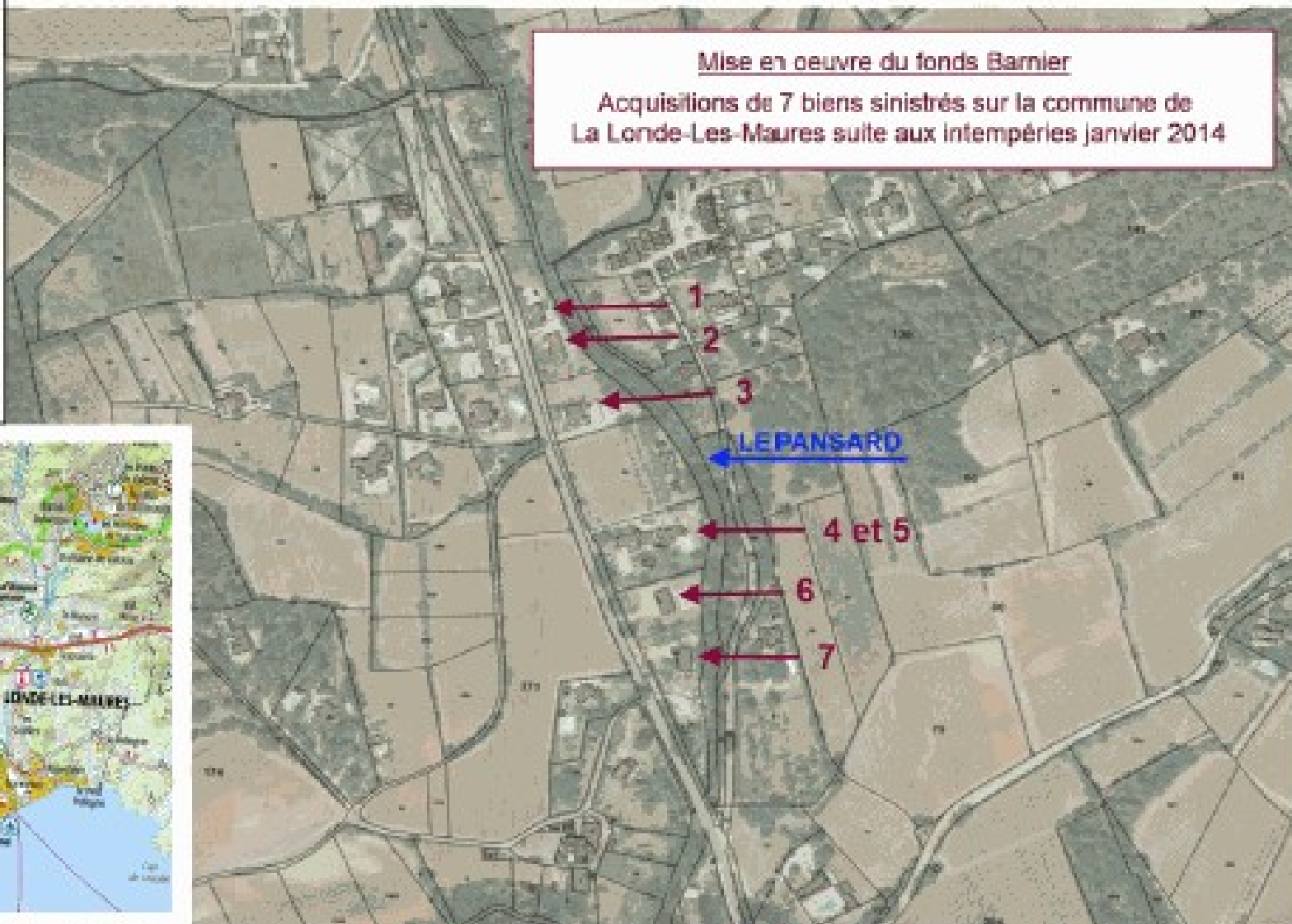
PREFET DU VAR

Direction  
départementale  
des territoires  
et de la mer  
du Var

Service Territorial Est Var

### Mise en oeuvre du fonds Barnier

Acquisitions de 7 biens sinistrés sur la commune de  
La Londe-Les-Maures suite aux intempéries janvier 2014





# LA LONDE-LES-MAURES - INTEMPÉRIE JANVIER 2014



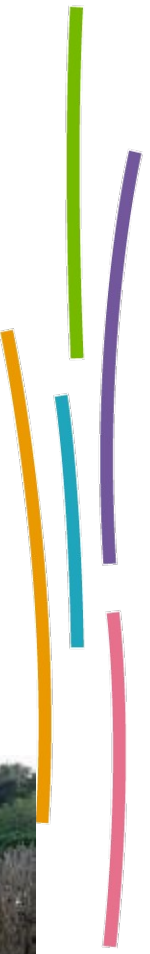
# LA LONDE-LES-MAURES - INTEMPÉRIES JANVIER 2014



**LE MARAVENNE ET LE  
PANSARD EN CRUES**



# LA LONDE-LES-MAURES - INTEMPÉRIE JANVIER 2014






# LA LONDE-LES-MAURES - INTEMPÉRIES JANVIER 2014 APRÈS TRAVAUX





# Points nécessaires et/ou points clefs d'une acquisition amiable pour mobiliser du Fonds Barnier

- 
- Min  
3 ans**
- \* Arrêté de péril
  - \* Arrêté interministériel CATNAT
  - \* Critères d'éligibilité Fonds Barnier (dont \*analyse Coûts/Avantages)
  - \* Purges des litiges Assureur(s)/Assuré(s)
  - \* Décision acquisition commune/interco (ou ministérielle) de la maîtrise d'ouvrage (selon ampleur de la catastrophe)
  - \* Connaissance du périmètre actif de l'aléa (fixe ou dynamique...)
  - \* Obtention des subventions Fonds Barnier en complément des assurances (décision instruction DGPR+ quitus DGT)
  - \* Vente des parcelles sinistrées devant notaire au MO public
  - \* Etudes et travaux de démolition puis mise en sécurité du site
  - \* Reclassement en zone naturelle avec évolution du PLU  
(à entretenir et sans nouveaux enjeux !)
- 