


Les 26^e Entretiens du
Centre Jacques Cartier

Les Aînés et la Sécurité routière

LYON 26 et 27 novembre 2013

Partenaires de l'événement





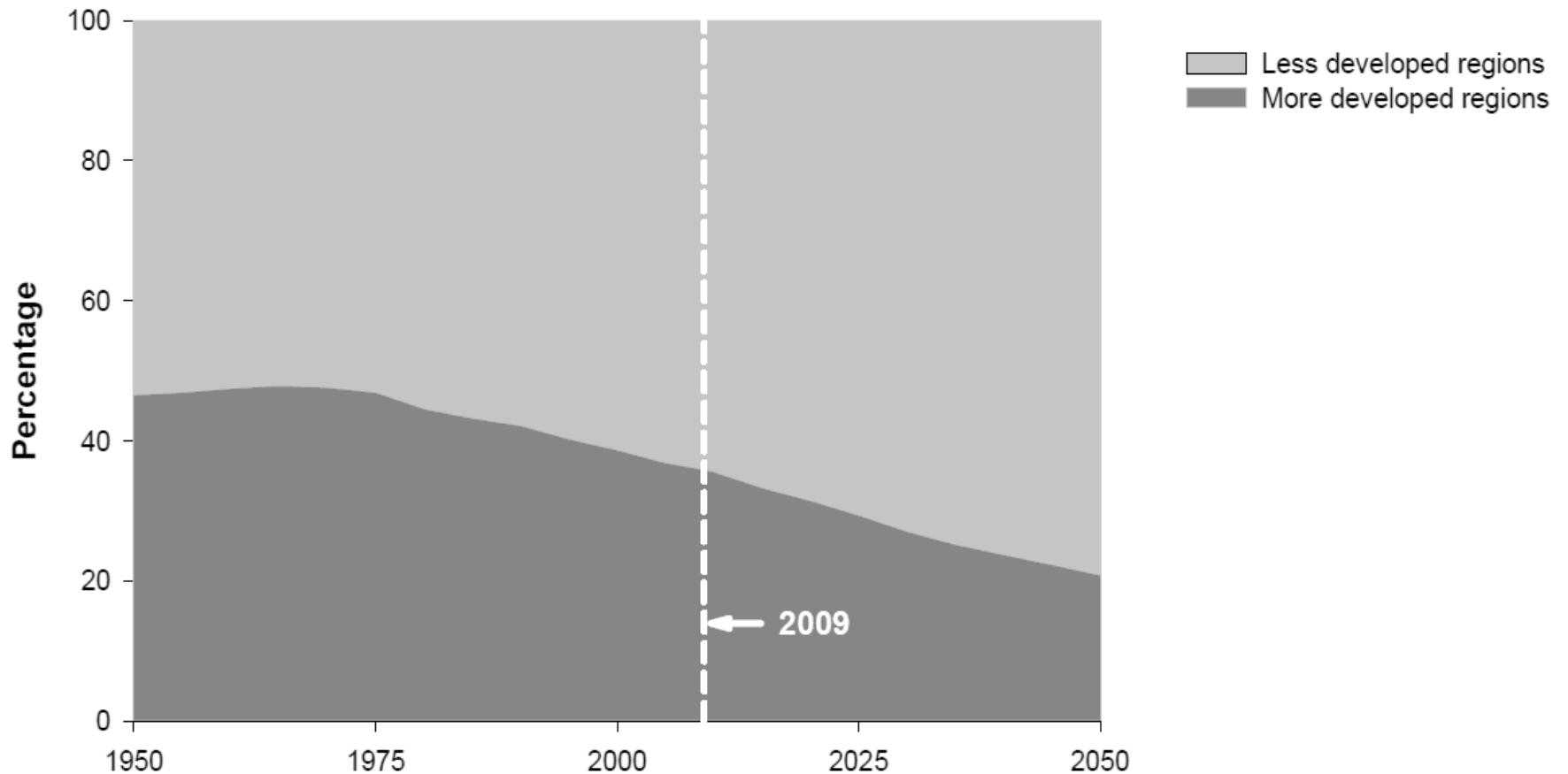
Vieillir dans son milieu: l'aménagement des infrastructures par le programme Municipalités amies des aînés (MADA)

Suzanne Garon,
Mario Paris, Anne Veil et Andréanne Laliberté

Les 26e Entretiens du Centre Jacques Cartier
Lyon, 27 novembre 2013

Un monde vieillissant

Figure 11. Distribution of world population aged 60 or over by development regions, 1950-2050



Vieillesse de la population

Le vieillissement démographique est l'un des plus grands **triumphes** de l'humanité. C'est aussi l'un des plus grands **défis** que nous ayons à relever.

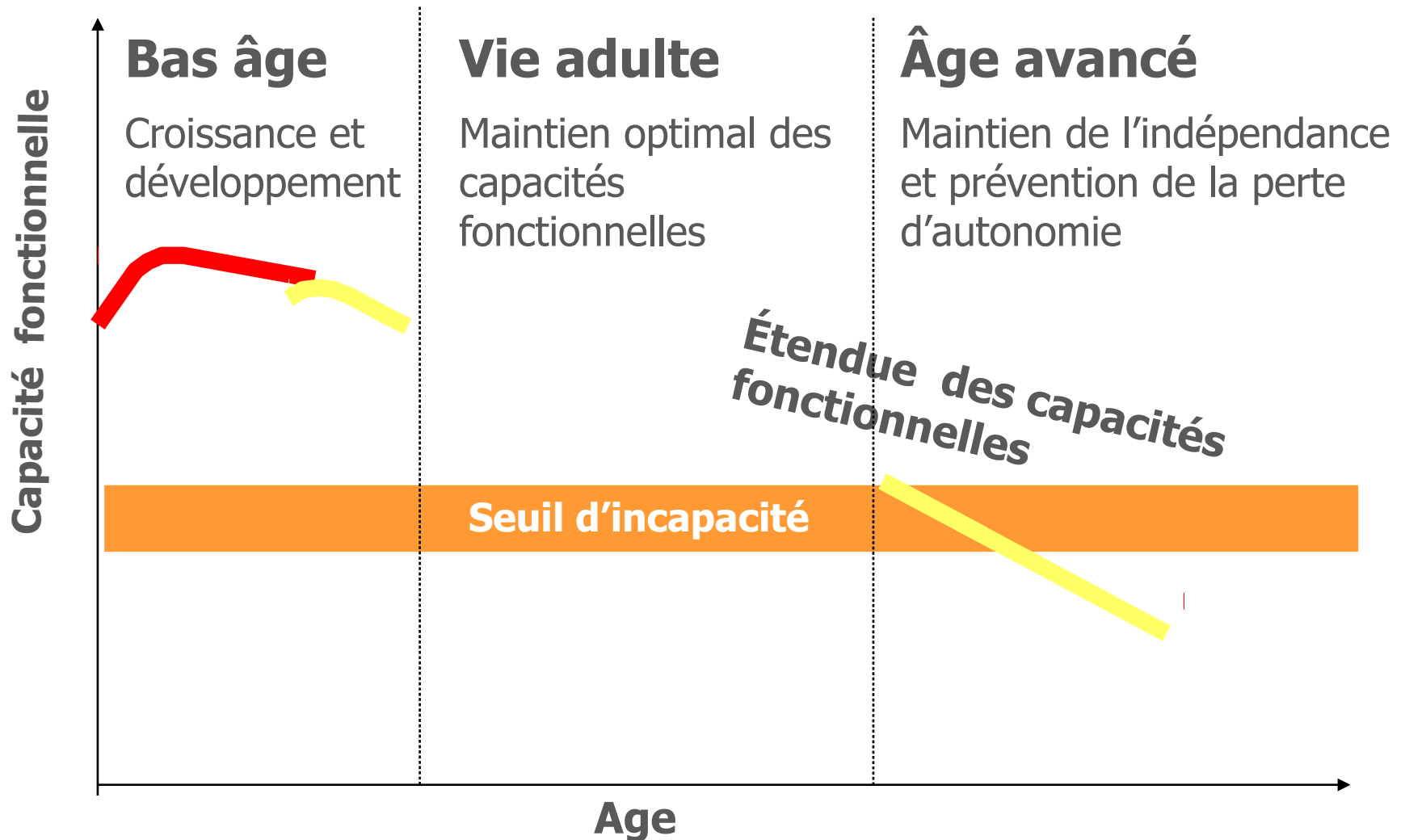
(OMS, 2002 p. 6)

OMS - Vieillissement actif

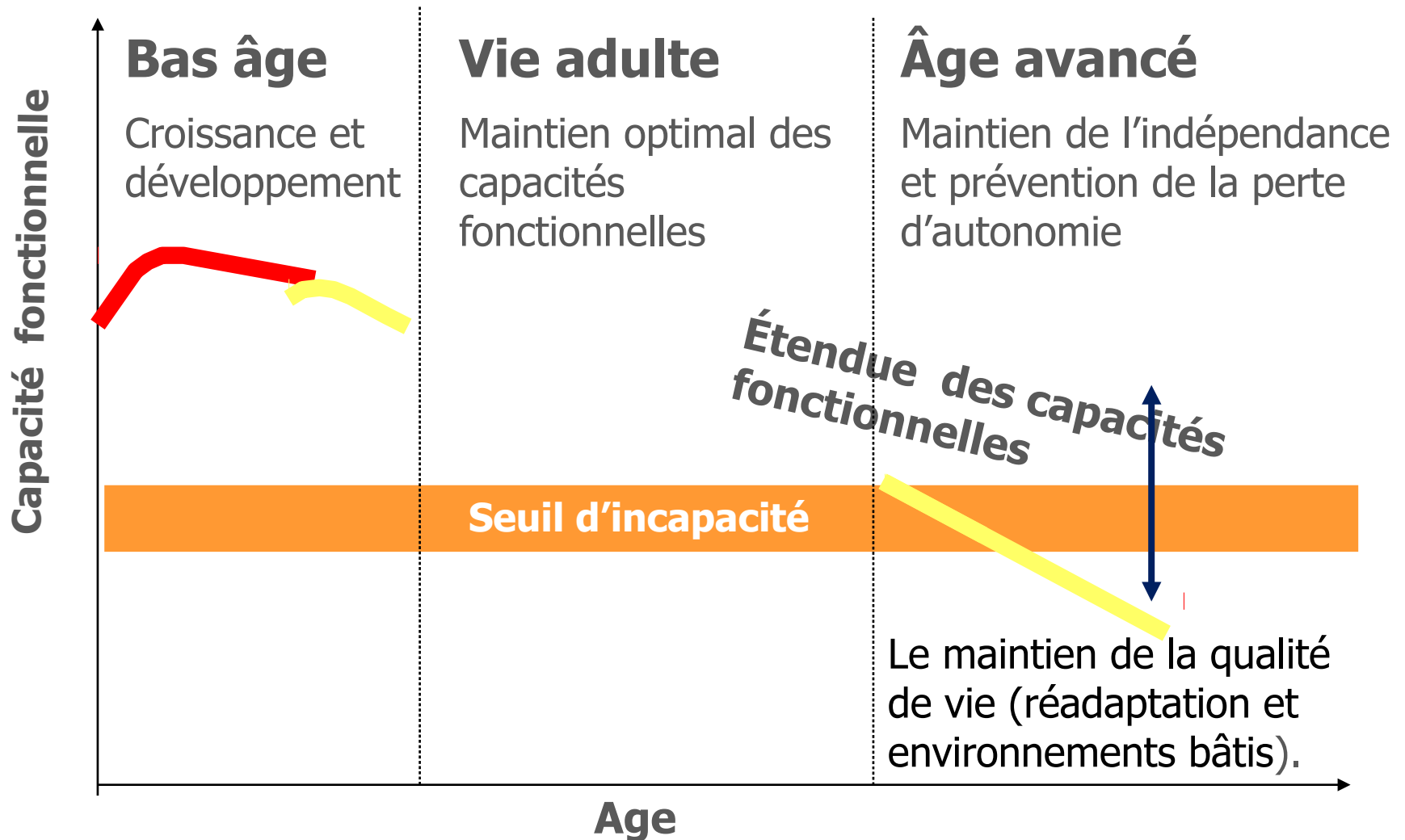
(Cadre théorique)

« [...] processus consistant à optimiser les possibilités de bonne **santé**, de **participation** et de **sécurité** afin d'accroître la qualité de la vie pendant la vieillesse » (OMS, 2002, p. 12).

Vieillessement actif tout au long de la vie



Vieillessement actif tout au long de la vie



Mise en pratique:

VADA (villes amies des aînées) ou MADA (Municipalités...)

Vieillesse active et VADA

« Une ville-amie des aînés encourage le vieillissement actif en optimisant la **santé**, la **participation** et la **sécurité** des citoyens âgés, pour améliorer leur **qualité de vie** »

« Concrètement, une ville-amie des aînés **adapte** ses structures et ses services afin que les personnes âgées aux capacités et aux besoins divers puissent y accéder et y **avoir leur place** »



Guide et Feuille de route diffusés en octobre 2007



Organisation mondiale de la Santé

Feuille de route des dispositifs fondamentaux des villes-amies des aînés

Cette feuille de route des dispositifs fondamentaux des Villes-Amies des aînés se base sur une étude mondiale de l'OMS des Villes-Amies des aînés menée dans 33 villes de 22 pays. La feuille de route est un référentiel d'auto-évaluation pour une ville et un outil de planification à des fins d'améliorer la condition de vie des aînés. Un ensemble de feuilles de route plus détaillées des dix points de ville-candidate sont disponibles dans le Guide Mondial des Villes-Amies des aînés de l'OMS.

Cette feuille de route est destinée à être utilisée par des particuliers, des groupes ou des entreprises dont l'initiative est de rendre leur ville plus accueillante pour les personnes âgées. Pour que cette feuille de route soit efficace, il est l'responsabilité des personnes âgées s'y impliquent activement. En évaluant les points forts et les lacunes d'une ville, les personnes d'un certain âge peuvent de leur propre expérience, continuer ou informer la bonne mise en œuvre de la feuille de route. Pour les changements qu'ils souhaitent, elles devraient jouer un rôle prépondérant dans la consultation et la mise en pratique de ces améliorations.

Espaces extérieurs et bâtiments

- Les lieux publics sont propres et accueillants
- L'espace vert et les bancs publics sont assez nombreux, bien entretenus et sûrs.
- Les trottoirs sont en bon état, sans obstacle et réservés aux piétons.
- Les trottoirs ne sont pas goudronnés sont assez larges pour une chaise roulante avec dénivelation douce aux passages piétons.
- Le passage pour piétons sont en nombre suffisant, sans dénivelés (particulièrement au temps de pluie), et bien adaptés à divers types d'invalidités/infirmes. Le passage doit inclure des panneaux de signalisation visuelle, auditive, et être assez long ou large.
- Les conducteurs doivent accorder la priorité aux piétons aux intersections et sur les passages piétons.
- Les pistes cyclables sont séparées des trottoirs et autres lieux de passage pour piétons.

La sécurité en zone urbaine est améliorée par un bon éclairage des rues, des patrouilles de police ainsi que des conseils préventifs aux commerçants.

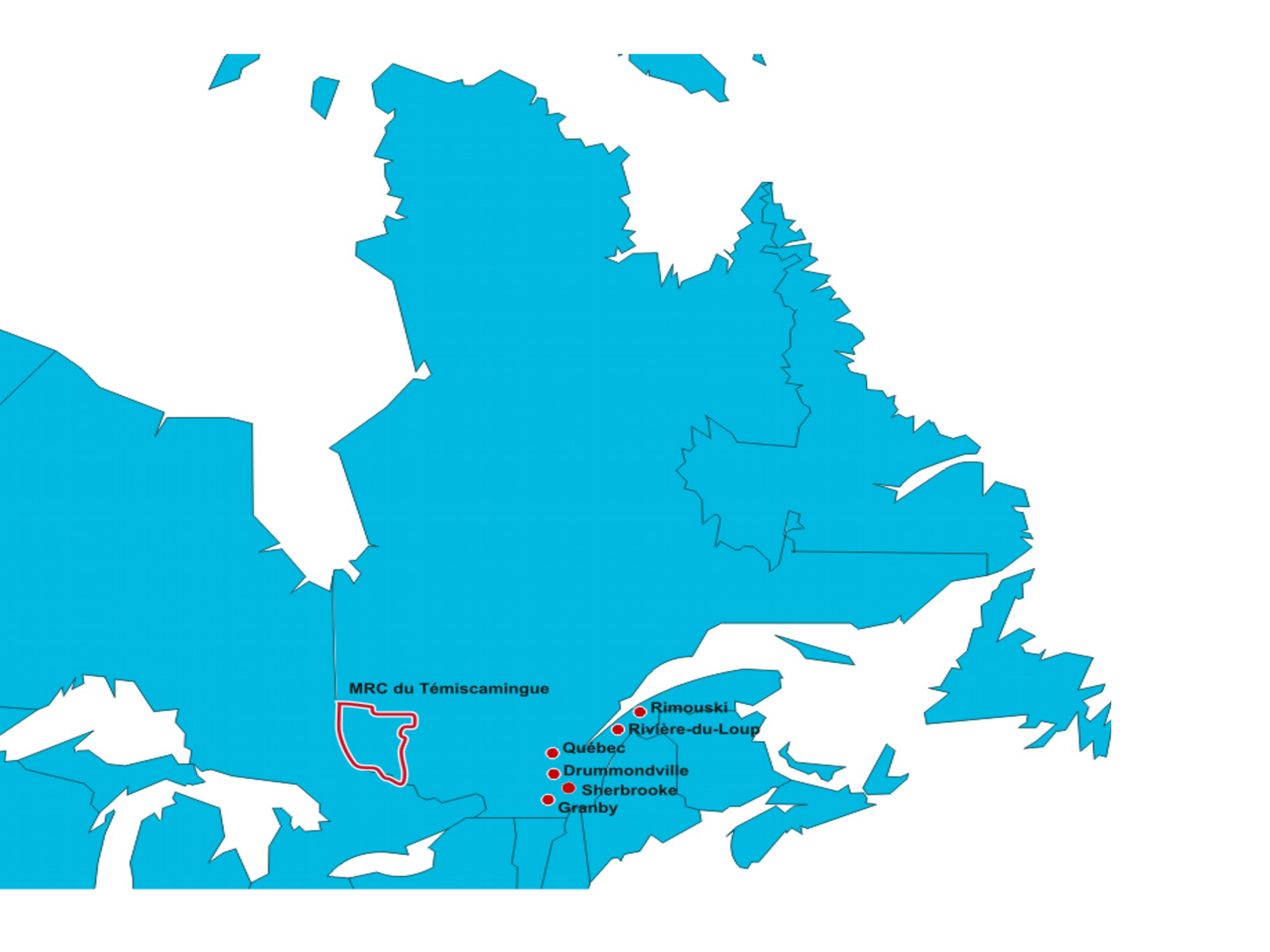
- Les services sont groupés et faciles d'accès.
- Des traitements de faveur sont offerts à certains clients tels qu'une queue à part et un compteur de services pour les personnes âgées.
- Les bâtiments sont bien adaptés à l'utilisateur comme à l'intérieur, avec suffisamment de places assises et de toilettes d'accès accessibles, de rampes, de grilles, d'escaliers et de sols anti-dérapants.
- Les services publics sont assez nombreux à l'intérieur comme à l'extérieur, adaptés, bien entretenus et d'accès facile.

Transports

- L'accès des transports publics est cohérent, clairement affiché et accessible.
- Les transports publics sont sûrs et fréquents, aussi le soir, les fins de semaine et jours fériés.

VADA-Québec (2008-2013)

- Une visée de vie active (participation sociale, sécurité, santé)
- Projet sur 5 ans
- Choix d'une «**programmation communautaire**» liée aux approches de développement des communautés
- Comité de pilotage avec certains membres désignés tels des regroupements des personnes âgées
- Attaché à l'administration municipale
- POUR et PAR les aînés!
- De 7 projets pilotes à 700 municipalités



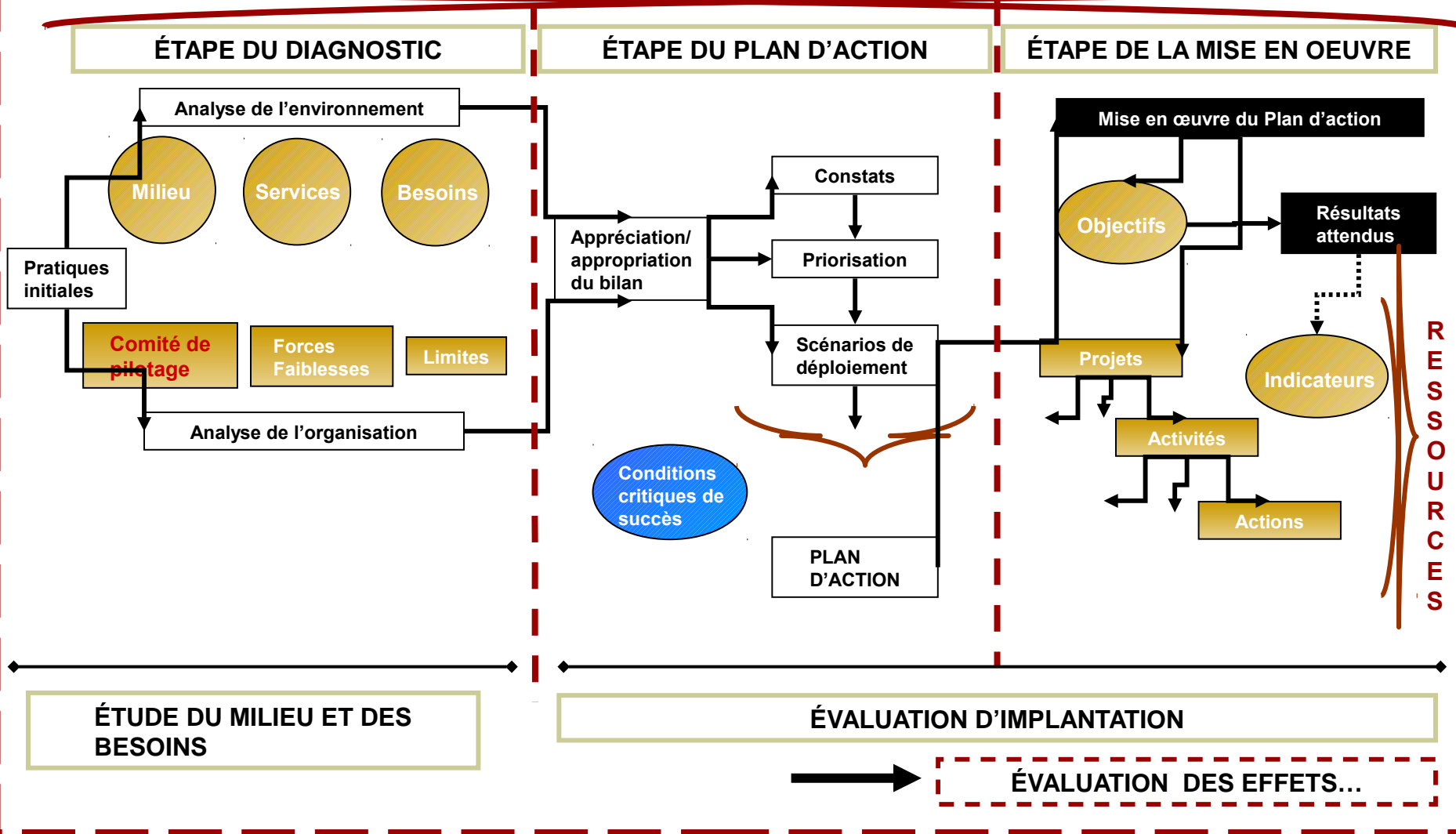
MRC du Témiscamingue

- Rimouski
- Rivière-du-Loup
- Québec
- Drummondville
- Sherbrooke
- Granby

Structure du projet pilote VADA-QC

Vieillir en restant actif selon le modèle écologique

APPROCHE PARTICIPATIVE de développement des communautés



COLLECTES DE DONNÉES VADA 2008-2013

Groupes de discussion* (7 sites pilotes)		49 groupes réunissant 392 personnes	
Diagnostic et plan d'action 2008-2009	N	Mise en œuvre (Effets*) 2010-2012	N
Journaux de bord et revues de presse	12	Journaux de bord et revues de presse*	50
Procès-verbaux	78	Procès-verbaux*	186
Formations	4	Groupes de discussion*	25
Groupes de discussion	6	Observations directes	25
Observations directes	6	Questionnaire sur la collaboration	126
Rapports des diagnostics	7	Questionnaires sur les réseaux organisationnels	153
Plans d'action	7	Questionnaire général (2013)	115

* Composés de 26 groupes d'aînés de 65 ans et plus, 16 groupes de fournisseurs de services et 7 groupes de proches aidants, réalisés en préalable à la recherche VADA

COLLECTES DE DONNÉES VADA 2008-2013

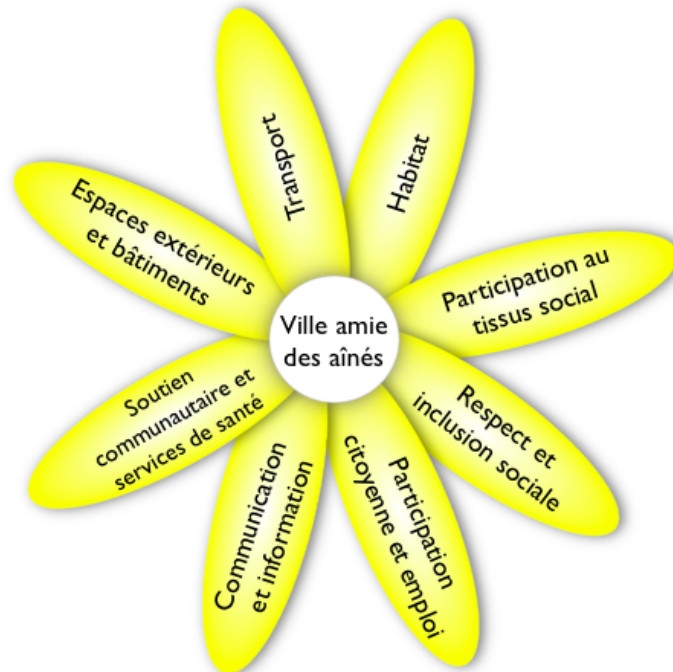
Groupes de discussion* (7 sites pilotes)

49 groupes réunissant 392 personnes

Diagnostic et plan d'action 2008-2009	N	Mise en œuvre (Effets*) 2010-2012	N
Journaux de bord et revues de presse	12	Journaux de bord et revues de presse*	50
Procès-verbaux	78	Procès-verbaux*	186
Formations	4	Groupes de discussion*	25
Groupes de discussion	6	Observations directes	25
Observations directes	6	Questionnaire sur la collaboration	126
Rapports des diagnostics	7	Questionnaires sur les réseaux organisationnels	153
Plans d'action	7	Questionnaire général (2013)	115

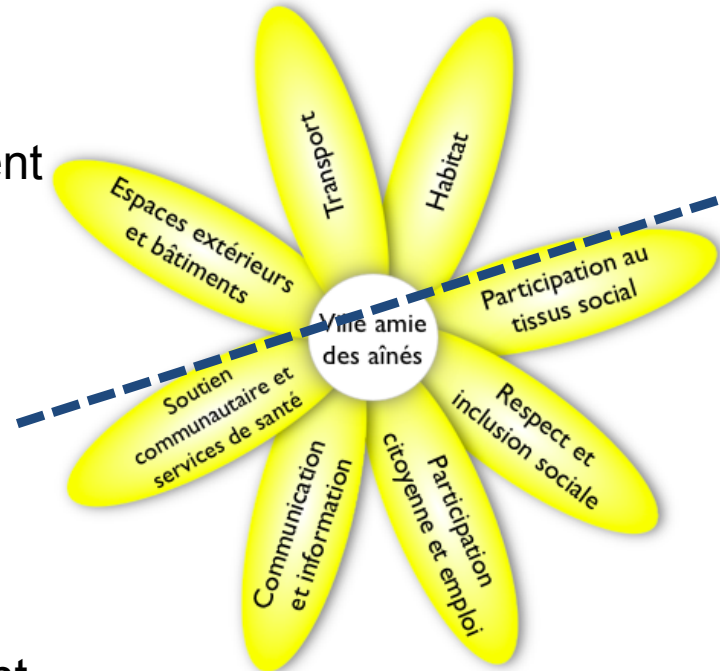
* Composés de 26 groupes d'aînés de 65 ans et plus, 16 groupes de fournisseurs de services et 7 groupes de proches aidants, réalisés en préalable à la recherche VADA

Grands axes de Villes amies des aînés au Québec



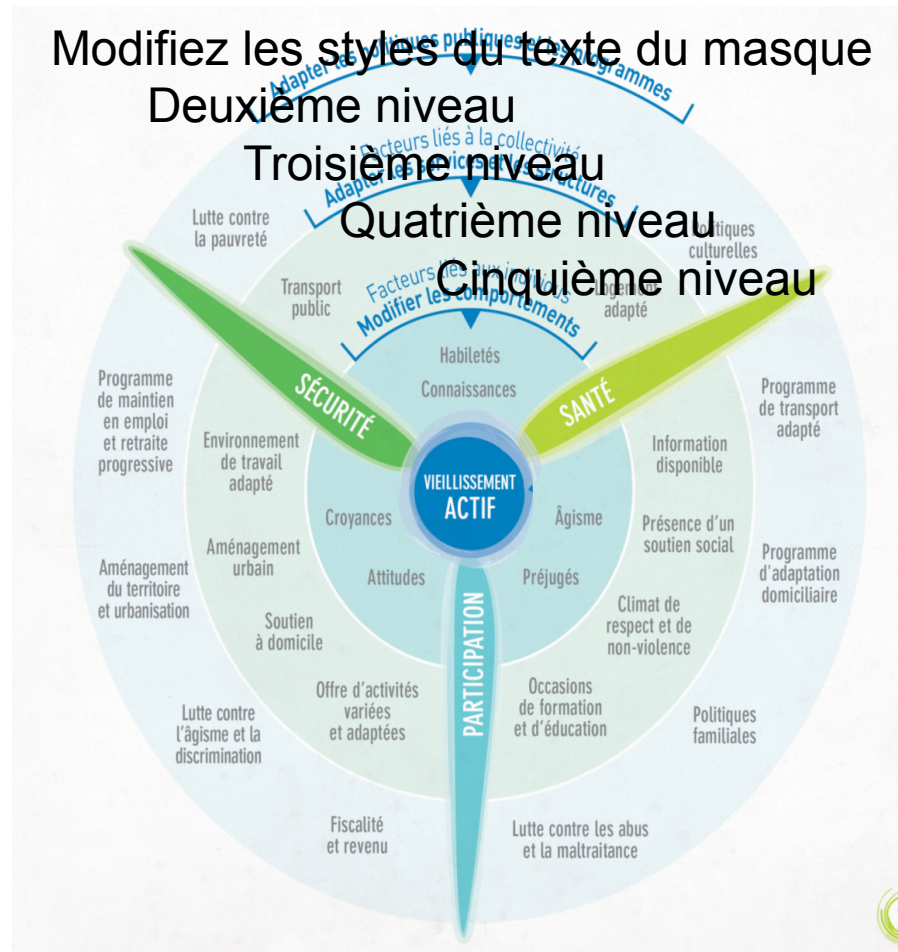
Grands axes de Villes amies des aînés au Québec

Environnement
bâti



Environnement
social

Vieillessement actif et modèle écologique



Ce qu'en disent les séniors!

La dépendance à l'automobile

«J'ai beaucoup de préoccupation pour le vieillissement, et aussi pour la perte du permis de conduire. Je fais quoi si je n'ai plus de permis de conduire, et on a enlevé tous les autobus que je pouvais prendre près de chez moi.»

Surtout lorsque les commerces de proximité disparaissent au profit des grandes surfaces

«Tu vas dans des grandes épiceries plus loin, mais si tu n'as pas de voiture (...) **C'est comme s'il manquait un plan d'ensemble (dans ma ville), pour faciliter la vie des gens autonome, car ce sont des gens qui ne veulent pas aller dans une résidence.**

Parce qu'elles ne sont pas assez vieilles qu'elles disent. Mais elles vont se retrouver sans service autour.»

«Si tu as besoin d'une vis, tu feras 10 miles pis tu reviendras. On fait cela pour favoriser le commerce, mais [pas pour] favoriser les aînés. Si au lieu de les transporter.»

Les feux de circulation, selon sa perspective :

Les automobilistes :

«Le non-respect des feux de circulations à (...), c'est quasiment un danger. Une grande quantité n'arrête pas sur le feu rouge. Elle n'est pas jaune, elle est bien rouge quand il passe.»

Les piétons :

«À certains endroits, il faut être champion olympique pour être capable de traverser.»

La perte du permis de conduire

« Quand on perd notre permis de conduire. C'est la catastrophe (dans ma ville). Les côtes, les distances, pas de trottoir à bien des places. Il passe une loi, ils nous font passer des examens rendus à tel âge. »

« Il n'y a aucune discipline, le respect des piétons, absolument aucun. Quand tu deviens plus âgé en conduisant c'est dangereux, tu es stressé. Ma mère elle n'a pas renouvelée son permis de conduire, justement parce qu'elle devenait stressée. »

Le manque de connaissances du transport collectif

Le transport en commun dans le moment c'est très défectueux. Parce que **c'est épouvantable**. Mais moi je ne le prends pas, car ça me favorise pas d'embarquer dans l'autobus, débarquer, des fois on n'a pas de siège, on se fait brasser... **Quand on a mal aux genoux, il faut faire bien attention à l'équilibre**. Ça ne favorise pas les aînés ça je vous le garanti. **Les aînés attendent des heures après l'autobus**, je dis les aînés, mais ce qui va pour les aînés va pour les handicapés aussi.

Dans les zones urbaines :le transport adapté

«Je trouve que pour les personnes handicapées, ils ont fait beaucoup, parce qu'il y avait beaucoup de monde qui ne sortait pas de la maison. Maintenant on peut sortir, le transport adapté c'est fameux, que vous ayez une chaise roulante, ça va bien avec cela.»

Courtoisie au volant

«**Certains jeunes vont couper, pis recouper l'autre comme ça,** parce qu'il y a juste assez d'espace, **la longueur d'une voiture entre les deux.** Il y en a beaucoup, et de différents âges. C'est un problème que la ville, ou la police (...) il va falloir prendre des mesures assez sévères pour limiter ça. Il va arriver de gros accidents. »

Changements inscrits au plan d'action (densité urbaine)

Augmenter l'accessibilité aux transports

Nouveaux services de transports (navets or)

Dispenser une formation (sénieurs et chauffeurs d'autobus)

Changements aux itinéraires des bus

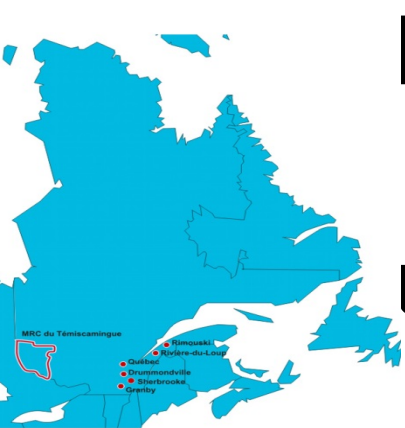
Informations claires et accessibles

Concertation intersectorielle (AMM)

Changements dans les feux de circulation
(Montréal = 1200 f.c.)

Un exemple de concertation intersectorielle: Les aides motorisées à la mobilité





En milieu rural, le transport accompagnement: une concertation à réussir



**Le Témiscamingue : 17 000 habitants sur
un territoire d'environ 19 000 km².**

Le transport accompagnement en milieu rural

Une contribution majeure au maintien de l'autonomie des aînées à domicile

Intervenantes: Édith Vincent, Table de concertation des personnes âgées du Témiscamingue
Jacques Bourgeois, Organisateur communautaire, CSSS du Témiscamingue

Comprendre la réalité géographique

Connaître les besoins des personnes âgées

Identifier un projet innovateur et intersectoriel

ENJEUX

Avant

- Faire la tournée des localités pour consulter les aînées sur notre proposition de projet.
- Trouver un accompagnateur dans chaque village afin qu'il soit accessible localement.
- Se concerter et coopérer afin de trouver les partenaires et le financement.
- Réaliser des opérations de promotion et de publicité fondées sur la notoriété de notre organisme et de nos accompagnateurs.

Pendant

- Former les accompagnateurs aux saines habitudes vie, en nutrition, en sécurité et au déplacement sécuritaire des aînées.
- Les sensibiliser au dépistage de l'abus et de la violence envers les aînées.
- Évaluer en continu l'engagement et la contribution des utilisateurs afin de tirer un bilan humain et financier positif.

Après

- Le financement au kilomètre parcouru dans les déplacements en région éloignée demeure l'enjeu principal au développement et au maintien des services d'accompagnement transport pour les aînées vivant en milieu rural.
- Le ministère des Transports du Québec doit accepter de moduler sa législation en matière de transport aux particularités des milieux ruraux dont les distances pour l'accès aux services rendent inopérante l'utilisation de taxis.
- La pérennité de tels projets dépendent d'une cohérence optimale entre les ministères qui chapeautent la Politique Vivre chez soi dans sa communauté et la Politique nationale de la ruralité.

Remerciements:

**Secrétariat des aînées du Québec.(VADA)
MSSS (PEFSAD) et le CSSS du Témiscamingue
Le Balladeur**

Coordonnées:

**Table de concertation des personnes âgées du Témiscamingue
96, Ste-Anne, Ville-Marie, J9V 2B7
819-629-2828 ou 819-629-9132**

QUAND VADA DEVIENT MADA

L'équipe de recherche et le transfert de connaissances



L'équipe de recherche et le transfert de connaissances



**De 7 projets-pilotes à
700 municipalités,
dont les 10 plus
grandes villes du
Québec.**

Types de transfert de connaissances

Dont les 10
grandes villes

Site internet MADA

MUNICIPALITÉS
& (Villes) **AMIÉS DES ÂÎNÉS**
au Québec

ACCUEIL PROJET PILOTE DIMENSIONS GUIDE MADA BIBLIOTHÈQUE BONS COUPS Rechercher

Participation au tissu social >

SOUS-MENU

- Actualités
- Notre Équipe
- Nous joindre

MENU INTRANET

- Accueil
- Comité de Pilotage
- Diagnostic
- Plan d'action
- Mise en Oeuvre
- Évaluation
- Modifier mon profil

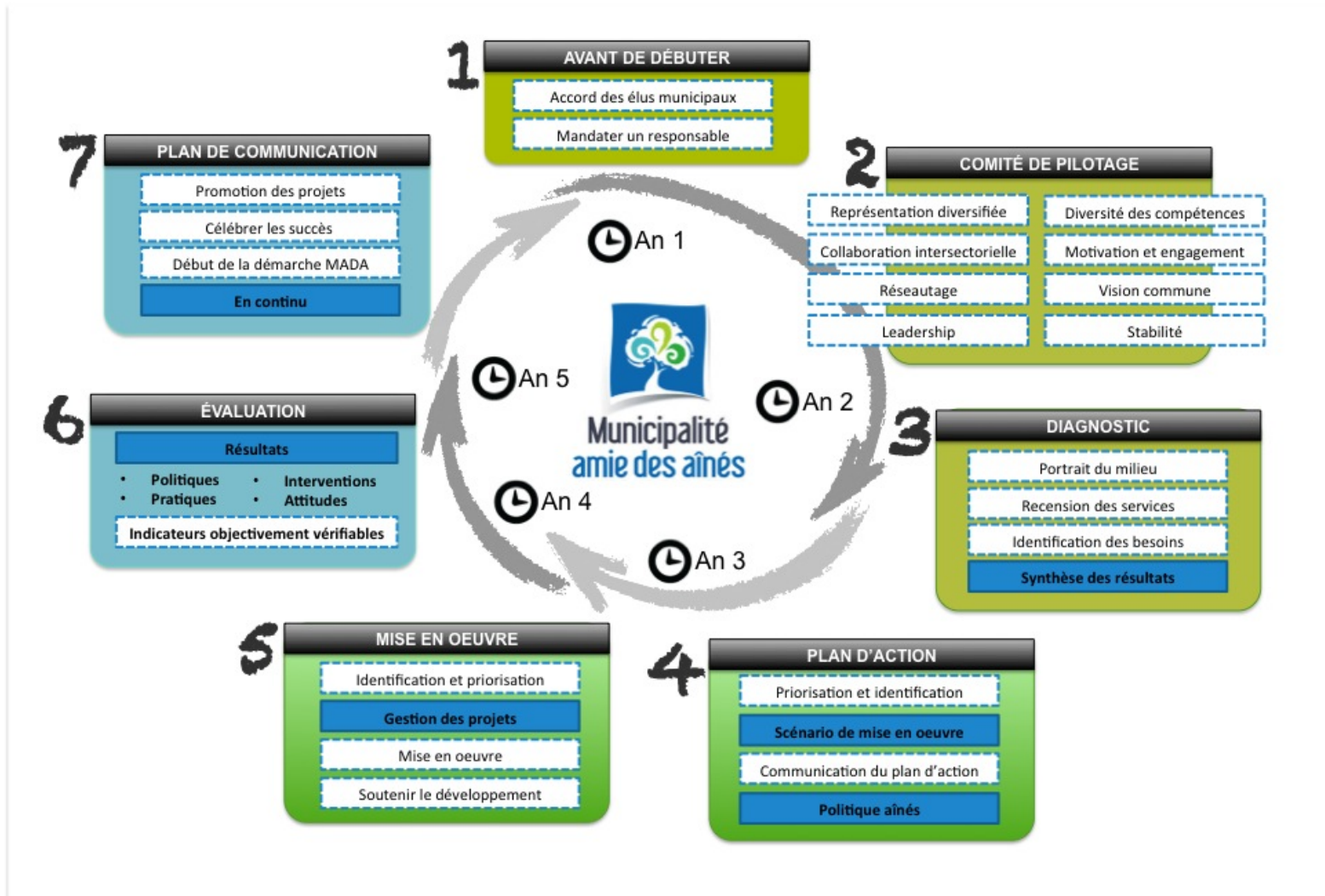
ACTUALITÉS

30 janvier 2012

L'équipe de recherche des Villes amies des aînés au Québec est heureuse de vous annoncer la sortie du livre *Les défis territoriaux face au vieillissement* édité par

<http://www.vadaquebec.ca/>

Le guide MADA et les étapes d'une villes amies des aînés



www.madaquebec.ca

M e r c i !

