



la
CoVe

Communauté d'agglomération
Ventoux - Comtat Venaissin

Étude :

Programme d'Intérêt Général

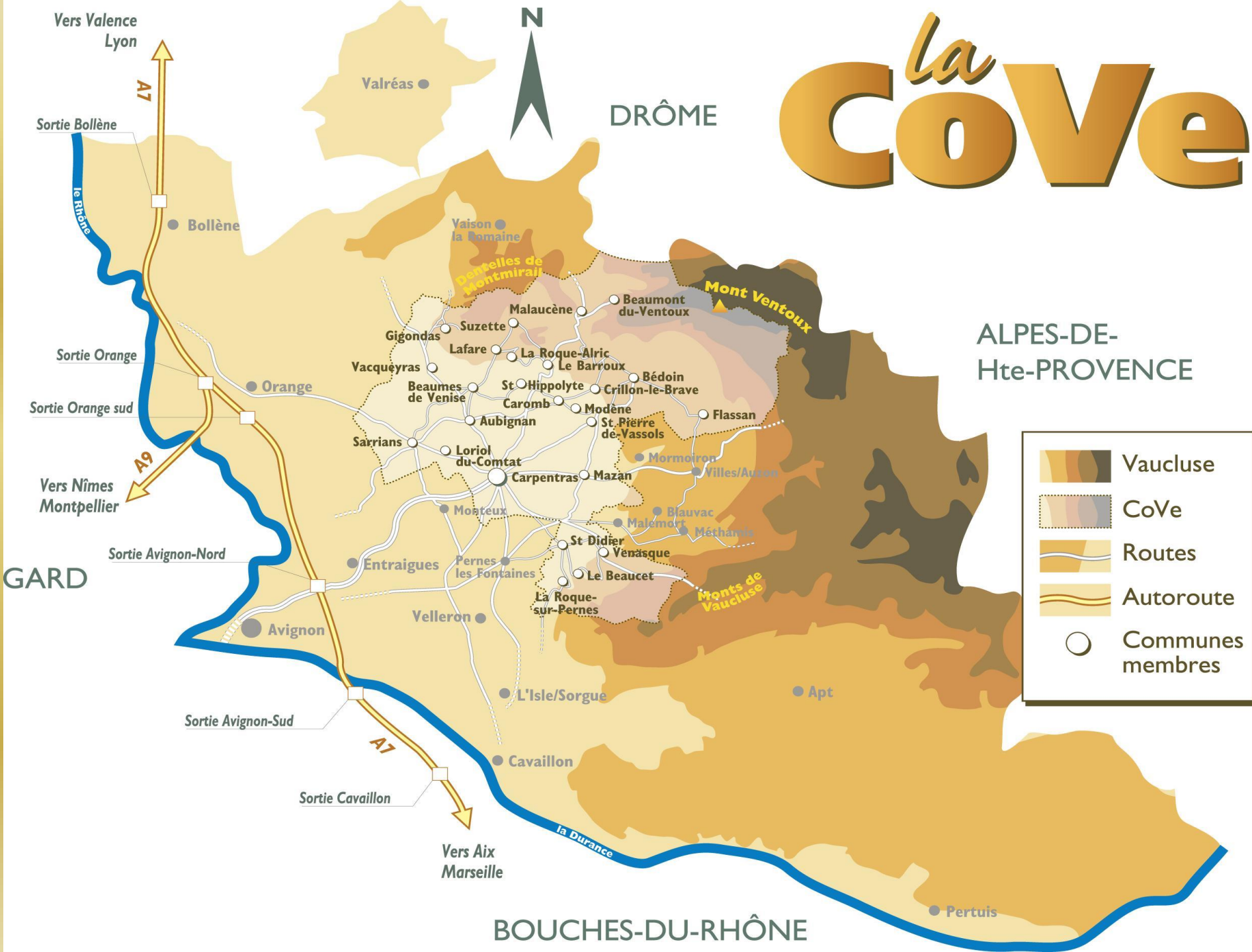
de Réduction

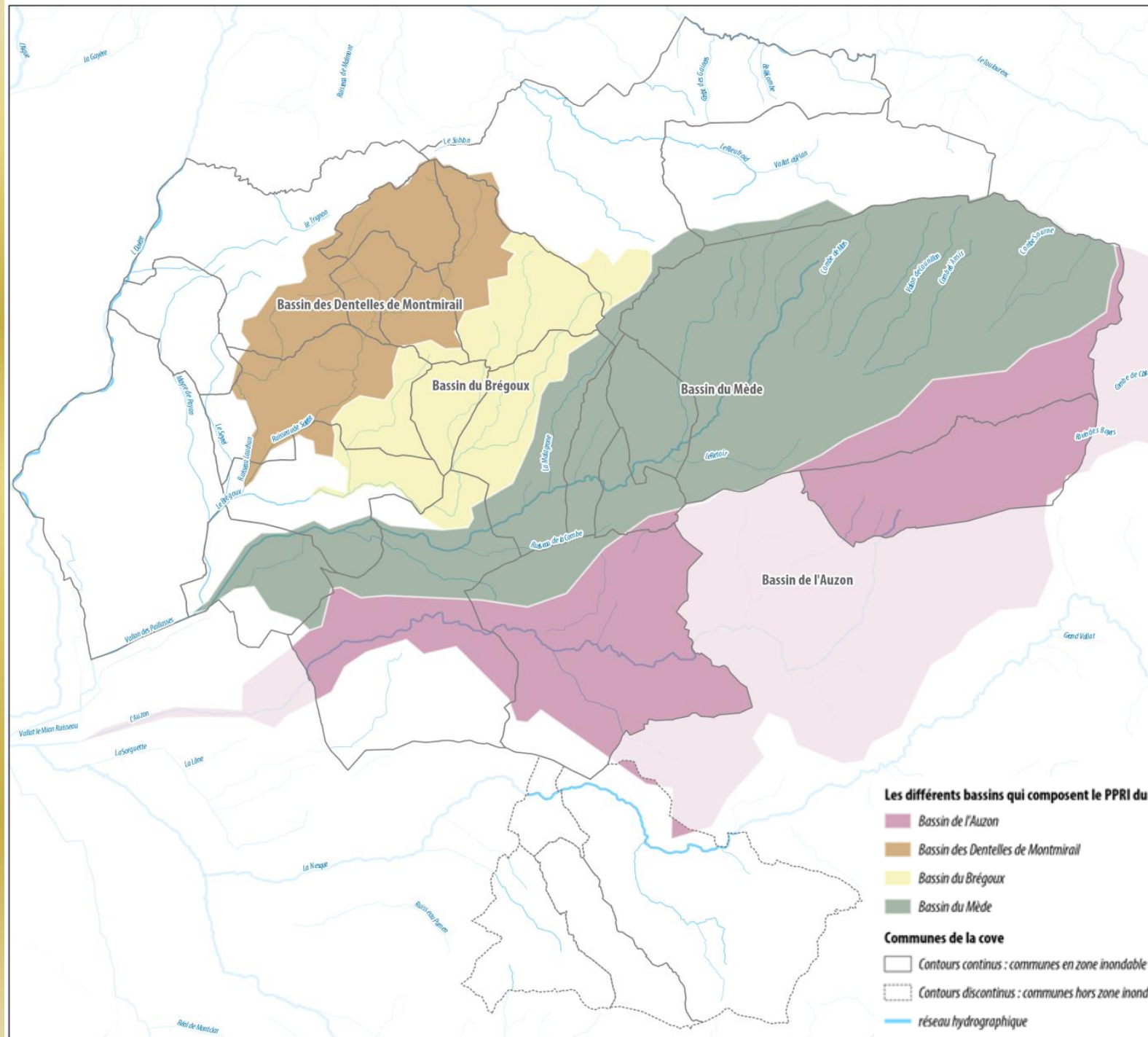
de la vulnérabilité aux

inondations

20 MAI 2014

la CoVe



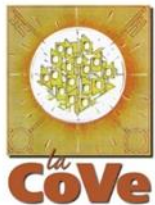


Les différents bassins qui composent le PPRi du SOMV

- Bassin de l'Auzon
- Bassin des Dentelles de Montmirail
- Bassin du Brégoux
- Bassin du Mède

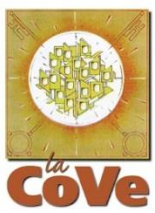
Communes de la cove

- Cantours continus : communes en zone inondable
- Cantours discontinus : communes hors zone inondable
- réseau hydrographique



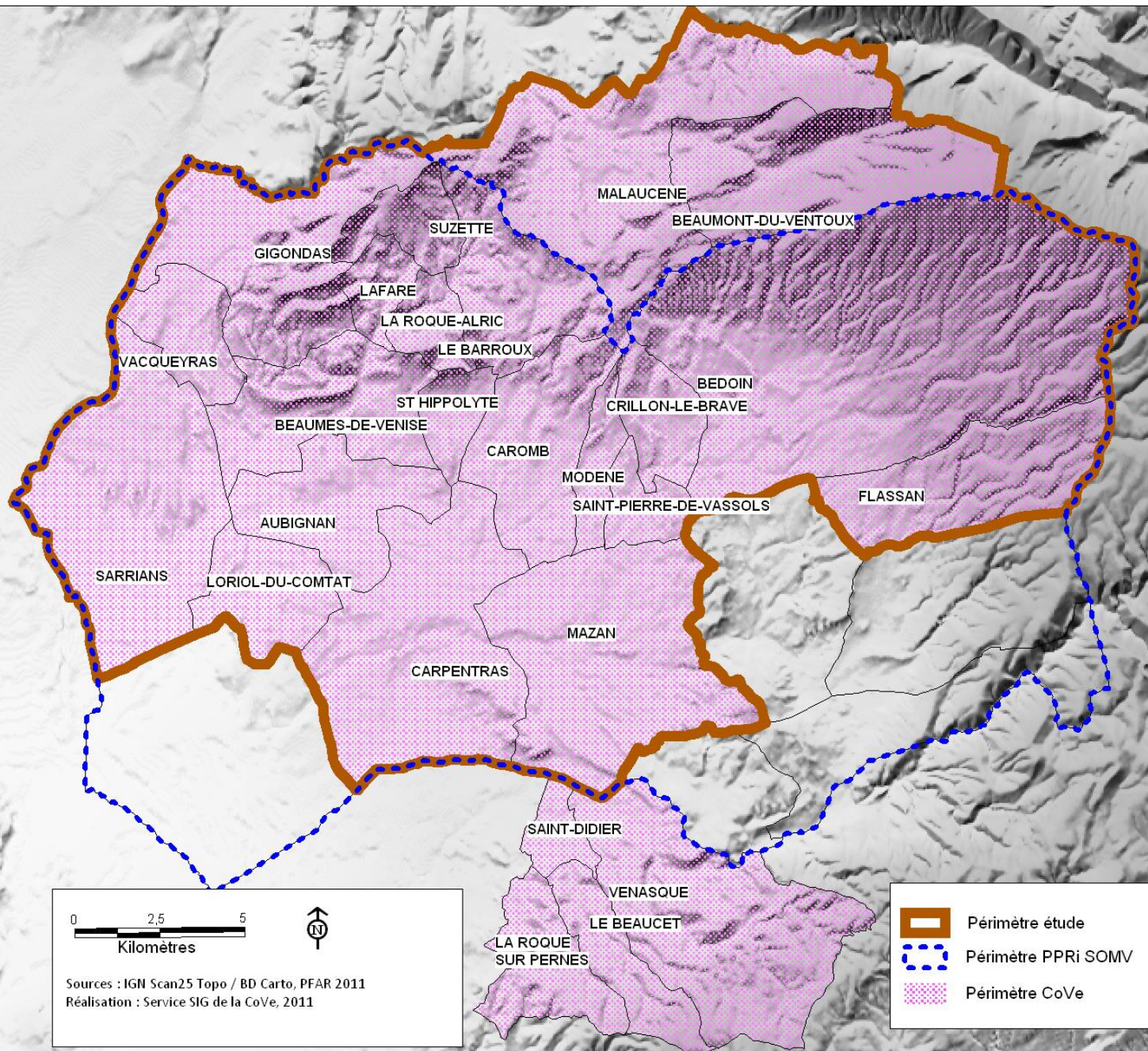
Rappel historique des principales crues

Août 1616 : le “Grand Désastre”	Novembre 1907 / 1935
Août 1622	Novembre 1951 : crue estimée centennale
Octobre 1737	Septembre 1992 : crue au-delà de la centennale
Octobre 1755	Janvier 1994
Septembre 1780	Septembre et novembre 2002
Octobre 1886	Décembre 2003

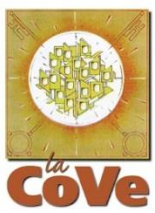


Cadre de l'étude

- **Maîtrise d'ouvrage** : CoVe
- **Type d'opération** : pilote dans le Vaucluse
- **Intitulé** : **P**rogramme d'**I**nterêt **G**énéral de réduction de la vulnérabilité aux inondations
- **Périmètre** : communes qui appartiennent à la CoVe et qui sont soumises à un risque d'inondation :
 - du bassin du Sud Ouest du Mont Ventoux
 - et/ou du bassin de l'Ouvèze et de ses affluents
- **Partenaires techniques et financiers** : État, Région, Département, EPAGE Sud Ouest Mont Ventoux



Sources : IGN Scan25 Topo / BD Carto, PFAR 2011
Réalisation : Service SIG de la CoVe, 2011



Quelques chiffres

- **2 Plans Prévention des Risques Inondation**
- **21 communes concernées par l'étude**
- **14,75 % de la surface de la CoVe en zone inondable**

Zone d'aléa		Parcelles en zone inondables supplémentaires		Périmètre d'étude consolidé	
en rouge sur la carte		en orange sur la carte		en rouge + orange sur la carte	
5 890 ha	54%	5 072 ha	46%	10 962 ha	100%

- Une estimation de plus de **3 343 habitations situées en zone inondable** dont 51 situées en centre ancien.

La COVE et les PPRI du SOMV et de l'Ouvèze

Communes de la COVE

- Communes soumises au PPRI du SOMV
- Communes soumises au PPRI de l'Ouvèze
- Communes soumises aux deux PPRI
- Communes n'appartenant à aucun PPRI

E.A.I.P. des PPRI du SOMV et de l'Ouvèze

Règlement du SOMV

- 1_Zone rouge
- 2_Zone orange quadrillé
- 3_Zone orange hachuré
- 4_Zone jaune

Règlement de l'Ouvèze

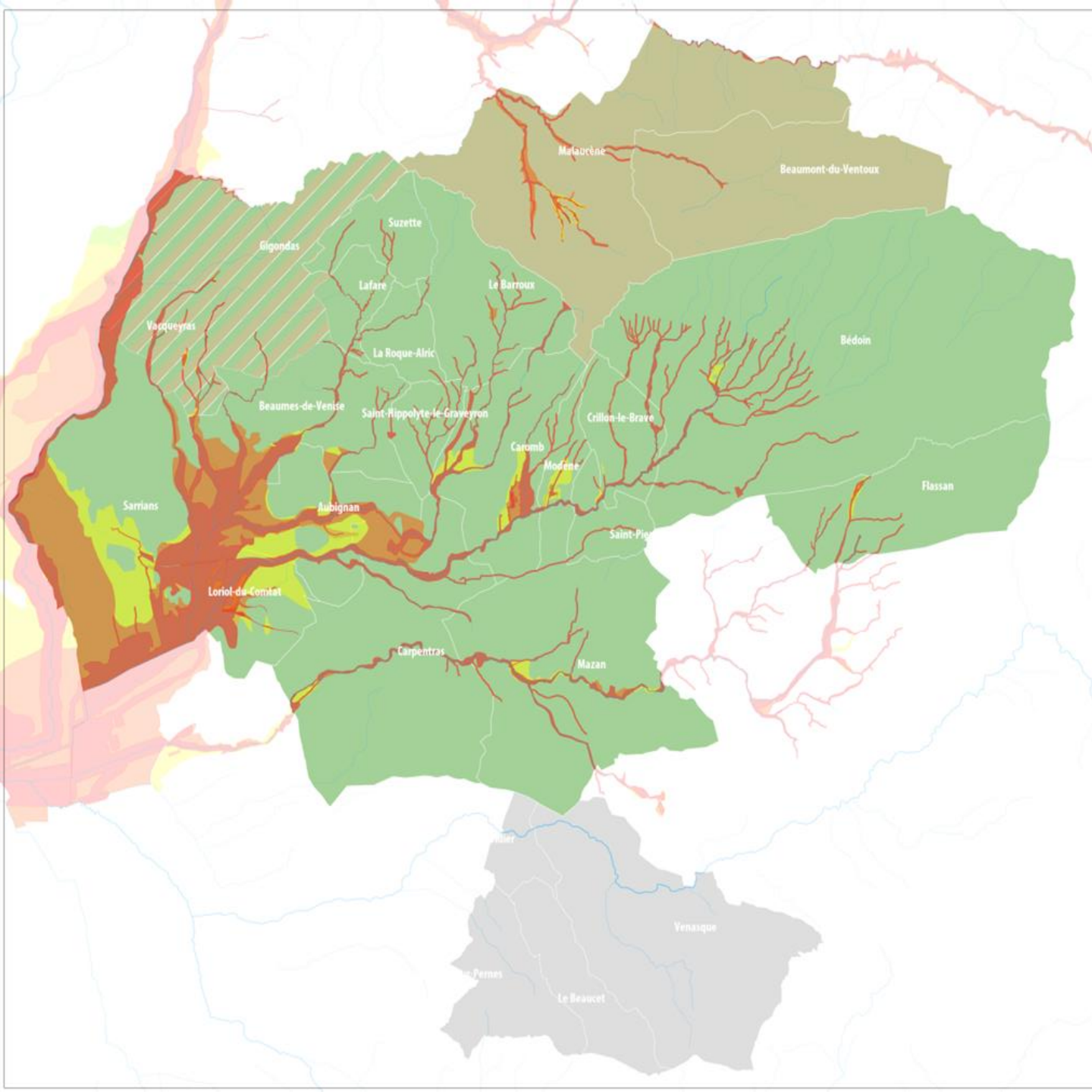
- 1_Zone rouge hachuré
- 2_Zone rouge
- 3_Zone orange
- 4_Zone orange hachuré
- 5_Zone jaune
- 6_Zone verte

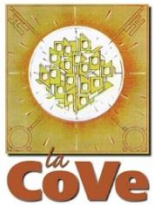
— Cours d'eau

0 2,5 5 km



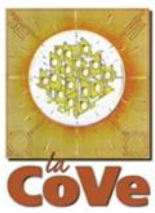
Sources : Données cadastrales de la DGI, 2010
Données MAJIK II de la COVE
Réalisation : CitéMétrie, Juin 2012





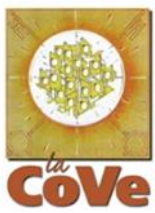
Objectifs de l'étude

- Identifier l'**ensemble des habitations soumises au risque inondation** dans le périmètre d'étude.
- Évaluer les **types et le montant des travaux de réduction** de la vulnérabilité à mettre en œuvre pour les logements privés de ce périmètre (ex : batardeaux, aires refuge...).
- Définir un **programme opérationnel** réduction de la vulnérabilité de l'habitat privé (objectifs chiffrés, coûts et financements prévisionnels).



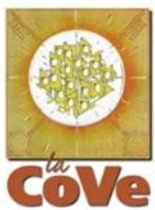
Méthodologie

- **DIAGNOSTIC :**
 - Analyse des études existantes
 - Collecte des cartographies et données
 - Entretiens individuels et collectifs avec les communes
- **TESTS pré-opérationnels**
- **SCENARIOS**
- **CONTENU DU PROGRAMME**
(tranche conditionnelle)



Résultats du diagnostic

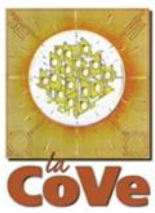
- La population en zone inondable est concentrée dans les secteurs les plus peuplés: **90% des enjeux liés à la population sont répartis sur 5 communes** (Sarrians, Carpentras, Aubignan, Loriol-du-Comtat et Beaumes-de-Venise) parmi les plus peuplées de la CoVe et où se localise les $\frac{3}{4}$ du périmètre d'étude.



Résultats du diagnostic

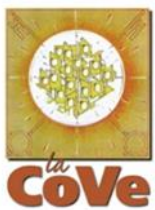
- Un tissu économique de la zone d'étude touché par les inondations :

	TOTAL	
	Nb	%C
Locaux industriels	99	16%
Locaux commerciaux	440	72%
Locaux professionnels	68	12%
TOTAL	607	100%



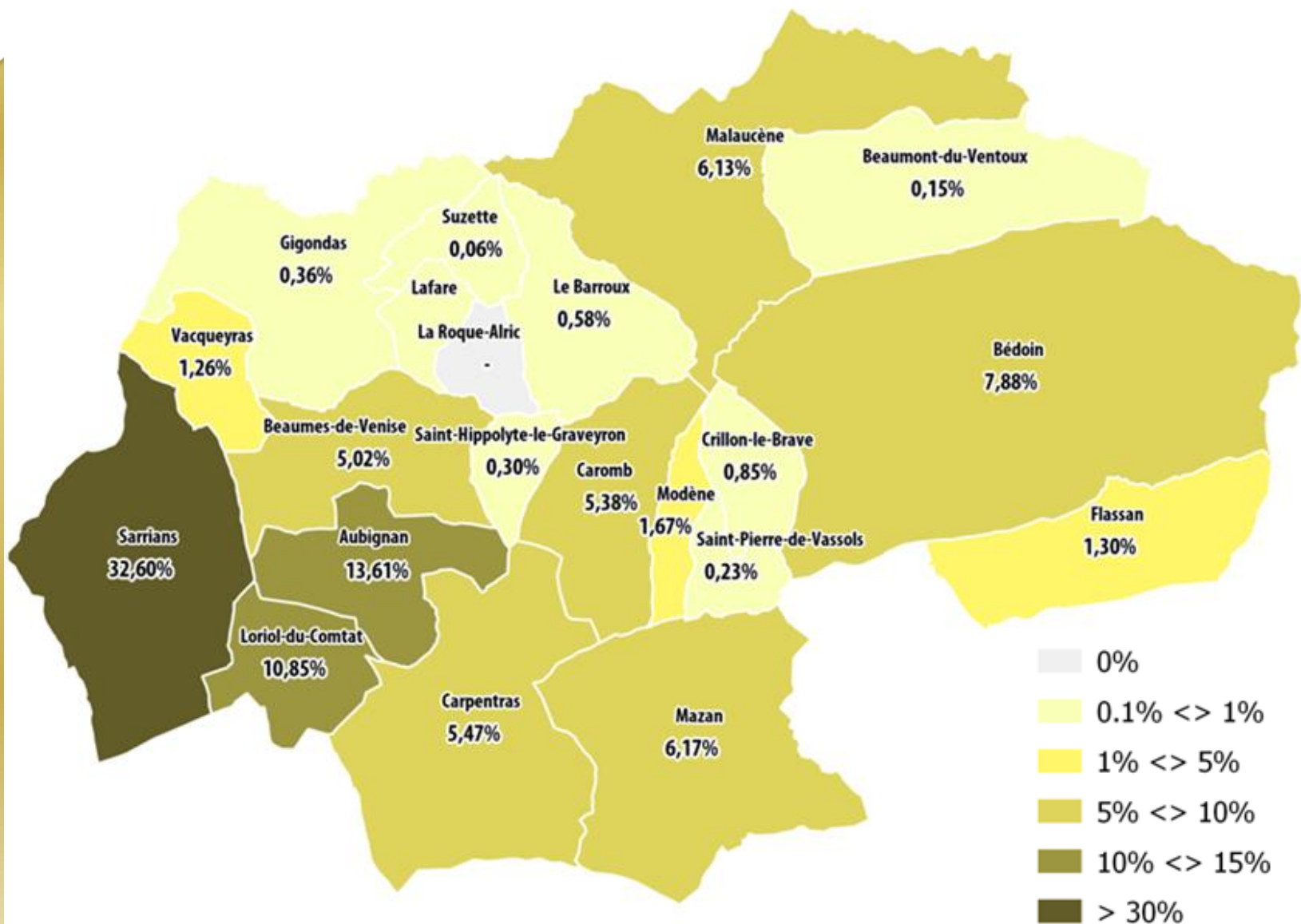
Résultats du diagnostic

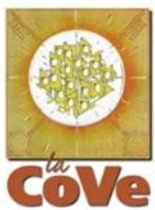
- **1 logement sur 7 (16 %) du parc de la COVE se localise à proximité ou dans la zone d'aléa telle que définie par les PPRi SOMV et Ouvèze (environ 5 775 logements) et 1 logement sur 10 (9%) se situe dans la zone d'aléa (3 279 logements).**
- **le parc d'habitat privé est largement dominé par l'habitat individuel (3/4) et est occupé majoritairement par des propriétaires occupants**



Résultats du diagnostic

Répartition du parc privé en zone inondable sur le territoire de la COVE

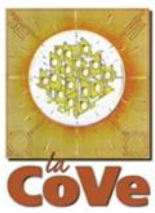




Résultats du diagnostic

Répartition des immeubles d'habitation privée en fonction de leur hauteur selon l'aléa, (source : Majic)

	immeubles en zone inondable	immeubles à étage	immeubles plain-pied	% immeubles plain-pied	répartition des immeubles plain-pied
zone rouge	1811	787	1024	57%	40%
zone orange	766	381	385	50%	15%
zone orange hachurée	147	70	77	52%	3%
zone jaune	1817	722	1095	60%	42%
Total	4541	1960	2581	57%	100%

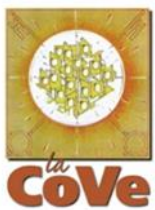


Tests pré-opérationnels

- Difficulté pour mobiliser 11 logements tests ayant déjà subi des aléas
- Des propriétaires sensibilisés ayant parfois déjà réalisés des travaux
- Tests de réalisation de diagnostics techniques
- Identification de typologies de logements plus ou moins vulnérables
- Tenir compte de PPRI déterminant des travaux obligatoires différents

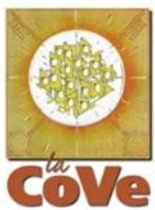
Evaluation du coût des travaux :

- Coût moyen des travaux obligatoires : 14 100 €
- Coût moyen des travaux recommandés : 14 500 €
- Soit un coût moyen total de travaux de **28 600 €**



Scénario retenu

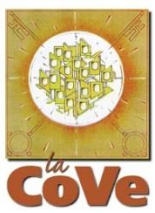
- Une animation portée par la CoVe sur l'ensemble du périmètre d'étude
- Des aides basées sur les travaux indiqués dans les diagnostics techniques au regard du risque réel encouru
- Des financements pour l'animation et pour les travaux



Scénario retenu

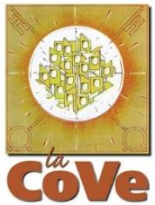
Financeurs :

- **Etat** : **Fonds de Prévention des Risques Naturels Majeurs** (FPRNM - dit également « Fonds Barnier ») : 40 % sur les travaux obligatoires du PPRI
- **Département** : 20% du montant HT des travaux mentionnés dans le diagnostic
- **Région** : pour les propriétaires occupants modestes. Subvention équivalente à celle du maître d'ouvrage du PIG réparti entre le service Habitat et le service Risques
- **CoVe** : intervention à déterminer



Objectifs d'un futur programme

- **Réduire la vulnérabilité** des habitations privées
- Faciliter l'application des **prescriptions des PPRI**
- **Animer** pour accompagner les propriétaires dans leur montage de projet
- **Mutualiser des moyens financiers** pour aider les propriétaires privés



Merci de votre attention