

Tourisme et changement climatique en Provence-Alpes-Côte d'Azur : s'adapter aux menaces, repenser les leviers d'attractivité des territoires



MARDI
8
nov
2022



Forcalquier

Espace Culturel la Bonne Fontaine
Avenue Saint-Promasse
04300 Forcalquier



Table Ronde 2 : Comment fait on avec moins de plage disponible ?

- **Laetitia DELSEMM** – Ville de Grimaud, Chargée de projet GEMAPI
- **Sophie LAFENETRE** – Établissement Public Foncier d'Occitanie, Directrice
- **Guy Martin** – Ville de Ramatuelle, Chef de cabinet



Commune de Grimaud

Plage de St Pons

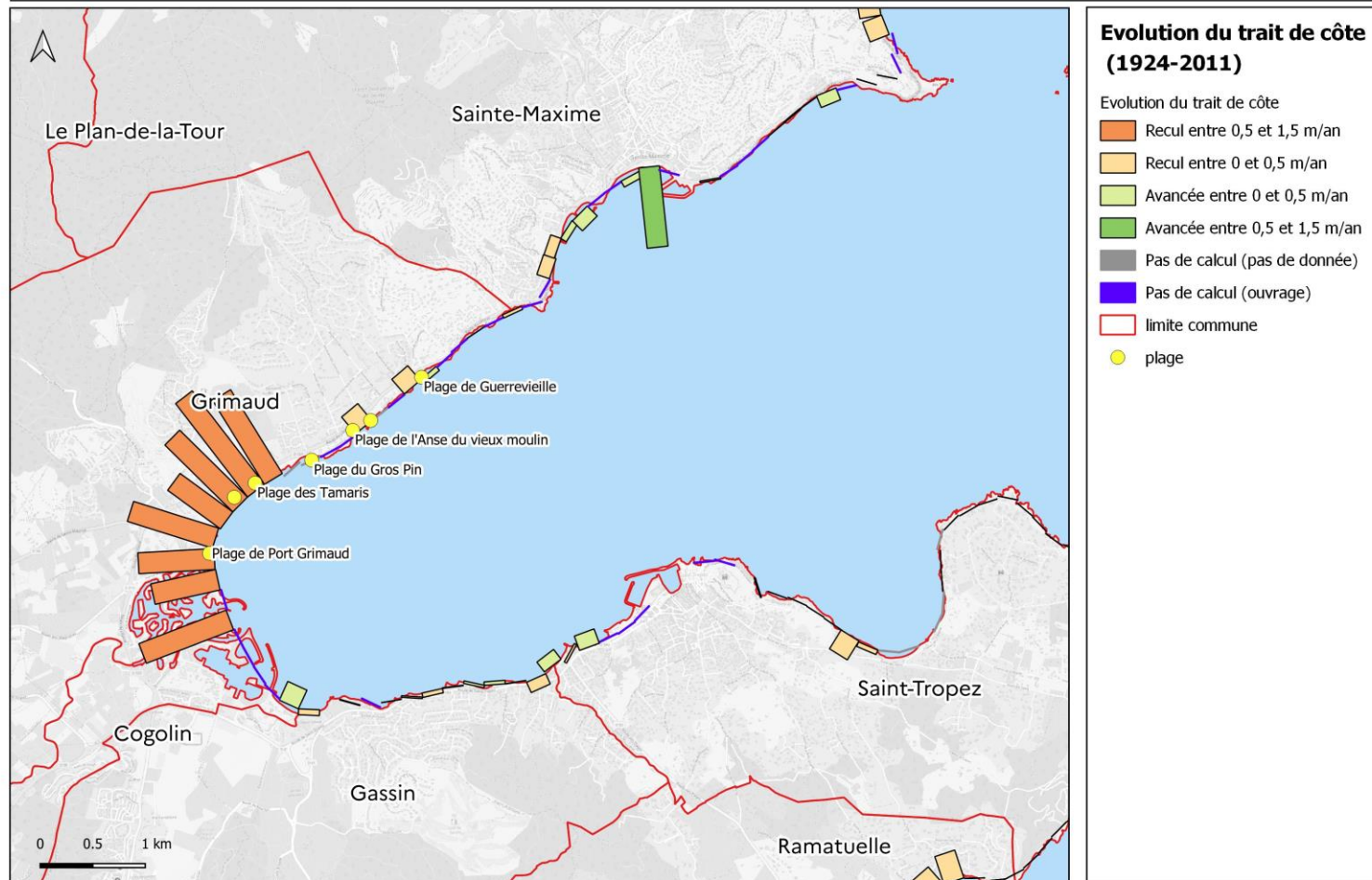
Laëtitia Delsemme
l.delsemme@mairie-grimaud.fr

Evolution du trait de côte (1924-2011)

AAP-GIL-Etude Grimaud Evolution du trait de côte (1924-2011)

Sources : © IGN BD Topo2021,
© OSM standard

Réalisation : Cerema - Janvier 2022



Renaturation de St Pons : Actuellement



Figure 2-4 : Photographies du site en mars 2021

Renaturation de St Pons : Projet



Figure 8-1 : Photomontage de la plage de Saint Pons renaturée (post rechargement) CREOCEAN, 2021



COMMUNE
DE
RAMATUELLE

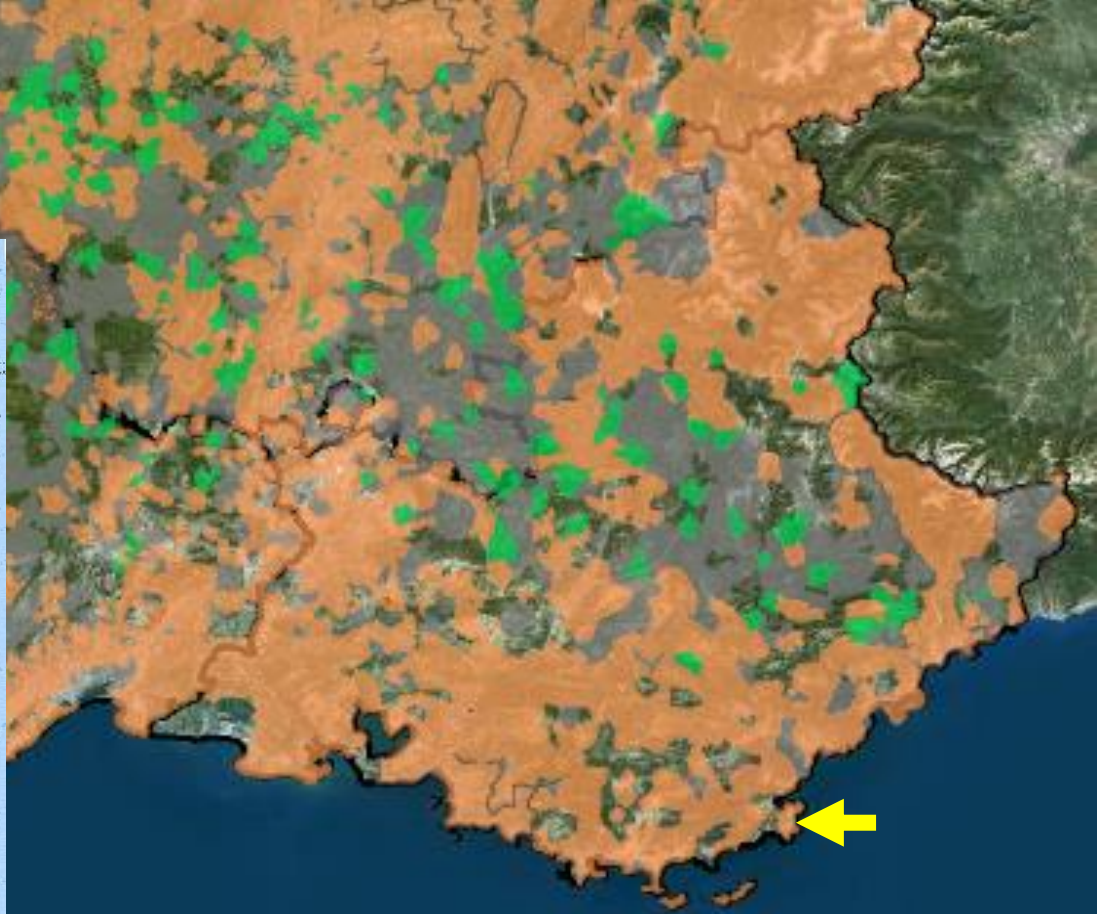
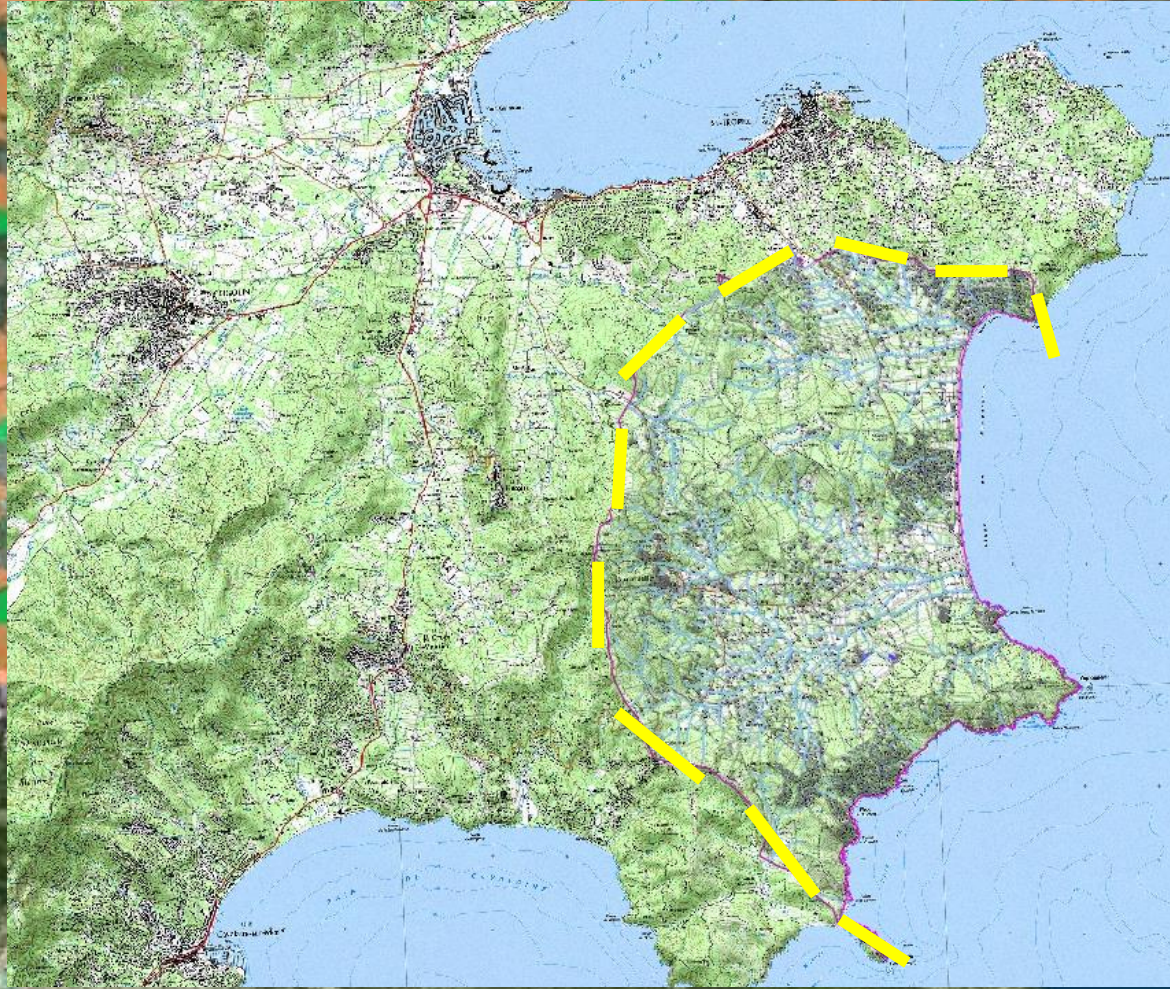
- Journée régionale

« Tourisme et adaptation au changement climatique »

Forcalquier – 08/11/2022

Renaturation & requalification
touristique de la plage de
Pampelonne

Retour d'expérience
de la commune de Ramatuelle











**Plage de Pampelonne :
Années 2000**

Le site existant à renaturer/requalifier :

Des **enjeux** et une **complexité** : environnement / économie

- **Un espace naturel remarquable du littoral :**
- 4,5 kilomètres et 27 hectares de sable fin
- Une zone naturelle d'intérêt écologique, faunistique et floristique :
 - **44 espèces végétales et animales rares et protégées,**
 - dont **7 espèces menacées d'extinction,**

- **Un pôle mondial de tourisme :**
 - jusqu'à **30 000 personnes par jour** ;
 - près de **600 emplois directs**
 - **34 établissements de plage** : un chiffre d'affaires avant 2018 de 42 millions d'euros
 - Plus de **8000 repas chaque jour**, des milliers de matelas-parasols loués, toutes sortes de loisirs nautiques ;
 - Plus de **250 yachts chaque jour en été** dans la baie









- **4200 tonnes de béton**, amiante et matériaux divers retirés de la plage
- **12 kilomètres de câbles** aériens enfouis
- La **continuité du cordon dunaire** entièrement reconstituée,
- Près de **100 000 plants installés**
- Des **perspectives paysagères** retrouvées
- Des bâtiments d'exploitation reconstruits et **intégrés à l'environnement**
- Des parcs de stationnement **dédensifiés et végétalisés**
- L'essor des **déplacements doux** : cheminements sur passerelles bois















- De nouvelles pratiques
- Une évolution vers le **nettoyage manuel**
- Une gestion plus attentive de la **biodiversité** :
 - Déclaration d'utilité publique pour l'**acquisition de la dune grise** par le Conservatoire du littoral
 - Convention avec le Conservatoire d'Espaces Naturels de Provence-Alpes-Côte d'Azur pour une **gestion environnementale des espaces publics** : 1,2 M€ sur 8 ans





Αοût 2021

- Intégrer la complexité dans **la vision de l'Etat** :
 - Vers plus de **souplesse – adaptabilité** :
 - la « **surface moyenne** » d'une plage
 - Vers plus de **coopération** avec collectivités territoriales et entreprises :
 - Les **20% de plage exploitable** et la pénurie de matelas-parasols à la location
 - Vers plus de **déconcentration – décentralisation** ?

1.→Géographie de la plage et phénomène de festonnement°: illustrations photographiques¶

¶
¶
¶
¶
¶



1.→ Avances et reculs aléatoires du trait de côte—printemps 2019¶

¶



2.→ Avancée du trait de côte devant le lot n°13—été 2019¶

¶
¶
¶



3.→ Recul du trait de côte devant le lot n°14—situation en été 2019¶



La commune de RAMATUELLE
réinvente la plage de Pampelonne

“ HIER, LES TEMPÊTES EN HIVER
HEURTAIENT LES BÂTIMENTS
ET EMPORTAIENT LE SABLE



Aujourd'hui,
le paysage est libéré
les établissements s'effacent en hiver
l'ensablement de la plage est préservé.



www.ramatuelle.fr

LA PLAGE CHANGE,
CHANGEONS NOS HABITUDES !

La commune de RAMATUELLE
réinvente la plage de Pampelonne

“ HIER,
ON PIÉTINAIT LA DUNE



Aujourd'hui,
la biodiversité retrouvée !
Plus de 90 000 boutures locales replantées,
30 kilomètres de ganivelles pour protéger,
3,5 kilomètres de passerelles
en bois pour se promener.



www.ramatuelle.fr

LA PLAGE CHANGE,
CHANGEONS NOS HABITUDES !

La commune de RAMATUELLE réinvente la plage de Pampelonne

“ HIER, ON UTILISAIT D'ÉNORMES TRACTEURS

Aujourd'hui, avec les ânes, pas de bruit, pas de poussière, pas de moteur



LA PLAGE CHANGE, CHANGEONS NOS HABITUDES !



www.ramatuelle.fr

La commune de RAMATUELLE réinvente la plage de Pampelonne

“ HIER, LA VOITURE ÉTAIT REINE

Aujourd'hui, à l'approche de la plage, la priorité est aux piétons et à la nature. On vient GRATUITEMENT en navette, à vélo ou en moto. Et en voiture, c'est GRATUIT jusqu'à 11h et à partir de 17h.



LA PLAGE CHANGE, CHANGEONS NOS HABITUDES !



www.ramatuelle.fr

La commune de RAMATUELLE réinvente la plage de Pampelonne

“ HIER, ON NE VOYAIT PLUS LA NATURE

Aujourd'hui, des bâtiments de plage construits en matériaux naturels laissent la première place au paysage.



LA PLAGE CHANGE, CHANGEONS NOS HABITUDES !



www.ramatuelle.fr

FIN



Le tourisme face au changement climatique en Provence-Alpes-Côte d'Azur



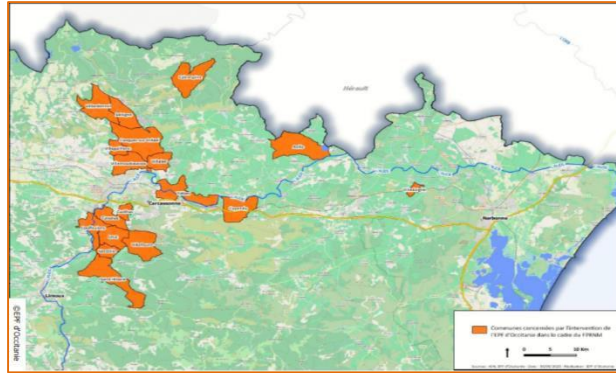
Œuvre originale peinte sur toile par Naart - Cérémonie des 10 ans de l'EPF - déc 2018

Forcalquier le 8 novembre 2022

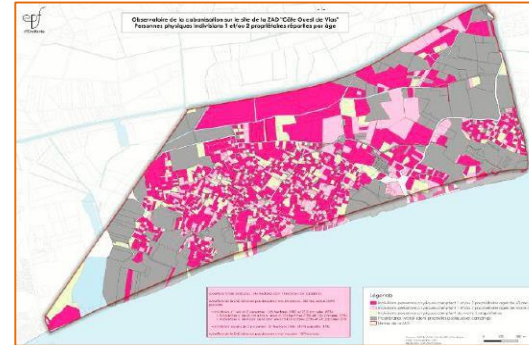
AXE 2: ATTRACTIVITÉ ÉCONOMIQUE ÉCONOMIQUE

AXE 3: RÉSILIENCE, PREVENTION DES RISQUES ET PRÉSERVATION DE LA BIODIVERSITÉ

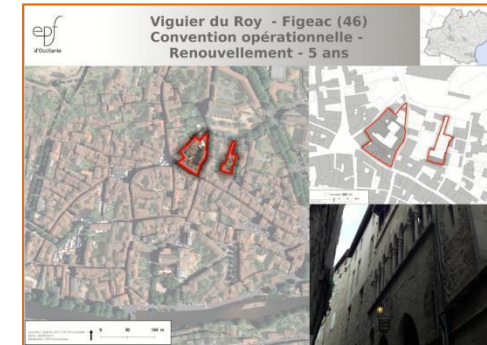
Aude, Fonds Barnier



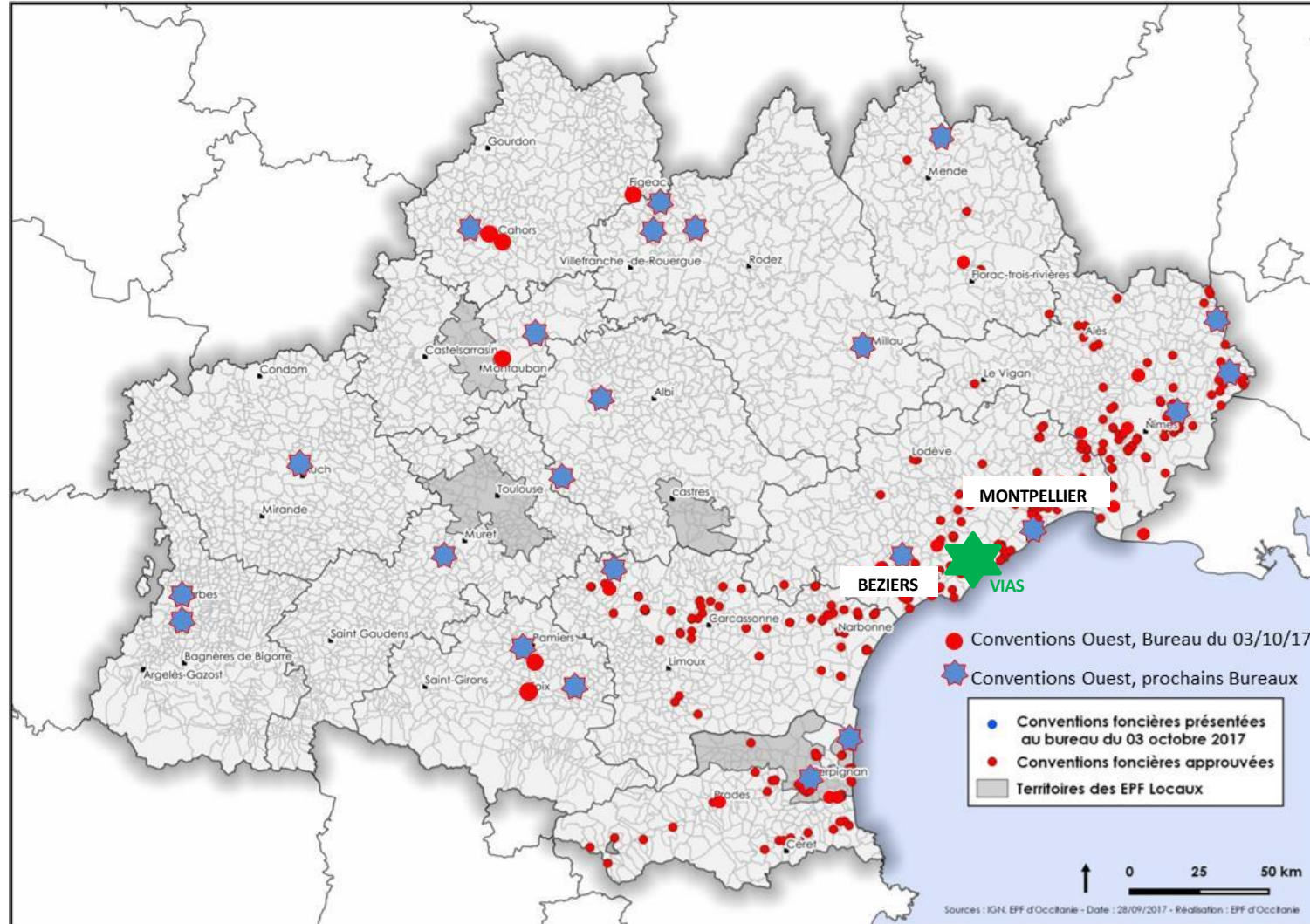
Vias (Hérault), recul du trait de côte



Figeac (Lot), Viguier du Roy



INTERVENTION DE L'EPF: SITE CÔTE OUEST À VIAS (34) UN SITE NATUREL AUX MULTIPLES PROBLÉMATIQUES



INTERVENTION DE L'EPF: SITE CÔTE OUEST À VIAS (34)

UN SITE NATUREL AUX MULTIPLES PROBLÉMATIQUES



INTERVENTION DE L'EPF: SITE CÔTE OUEST À VIAS (34) UN S  ATUREL
AUX MULTIPLES PROBLÉMATIQUES



INTERVENTION DE L'EPF: SITE CÔTE OUEST À VIAS (34) UN S  ATUREL
AUX MULTIPLES PROBLÉMATIQUES



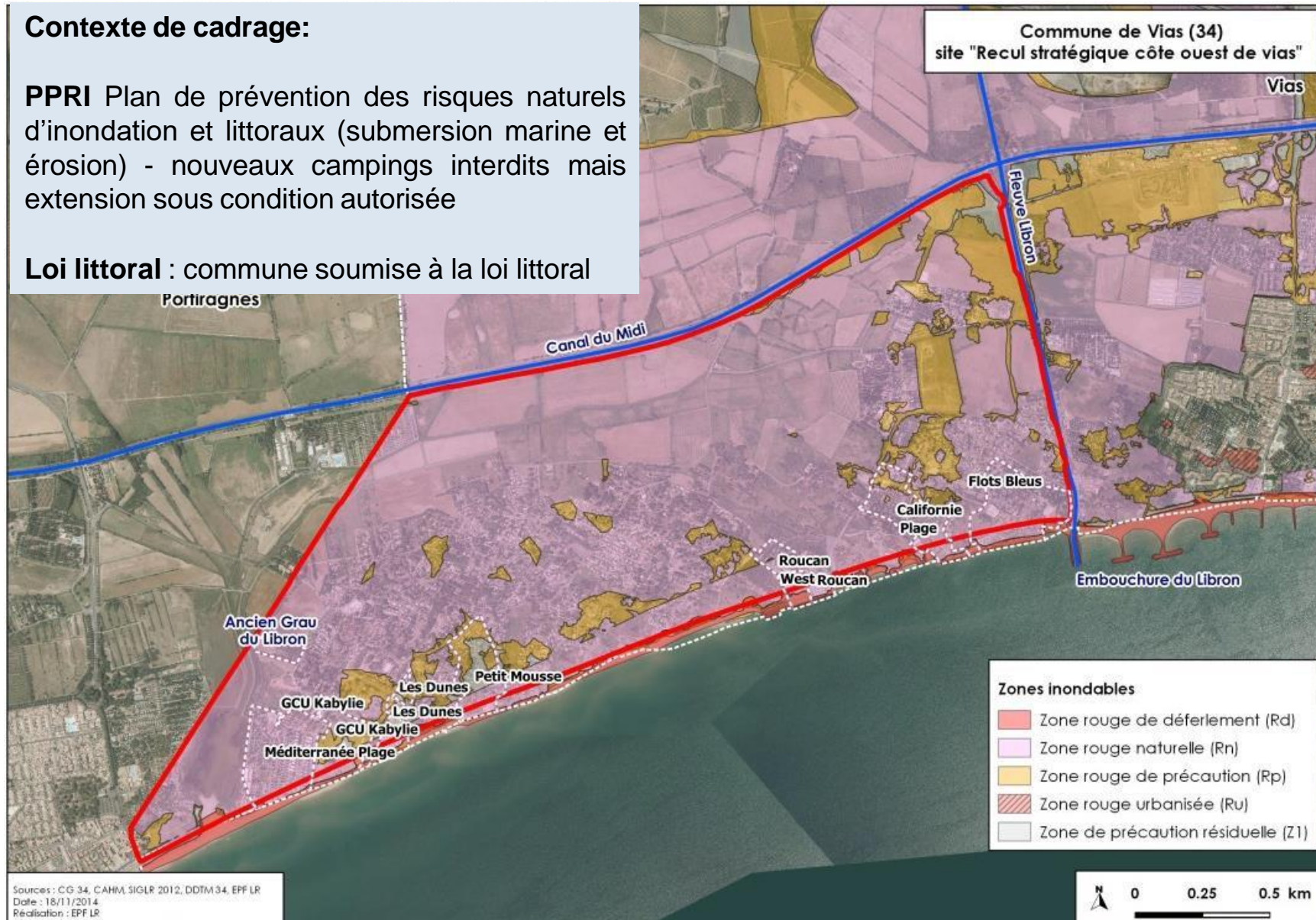
INTERVENTION DE L'EPF: SITE CÔTE OUEST À VIAS (34)

UN SITE NATUREL AUX MULTIPLES PROBLÉMATIQUES

Contexte de cadrage:

PPRI Plan de prévention des risques naturels d'inondation et littoraux (submersion marine et érosion) - nouveaux campings interdits mais extension sous condition autorisée

Loi littoral : commune soumise à la loi littoral



INTERVENTION DE L'EPF: SITE CÔTE OUEST À VIAS (34)

UN SITE NATUREL AUX MULTIPLES PROBLÉMATIQUES



Contexte: Commune de 5 462 habitants

Foncier: 3000 parcelles -300 ha

❑ **14 campings**

3 350 emplacements, 50 emplois permanents et 196 emplois saisonniers

❑ **1 900 parcelles cabanisées**

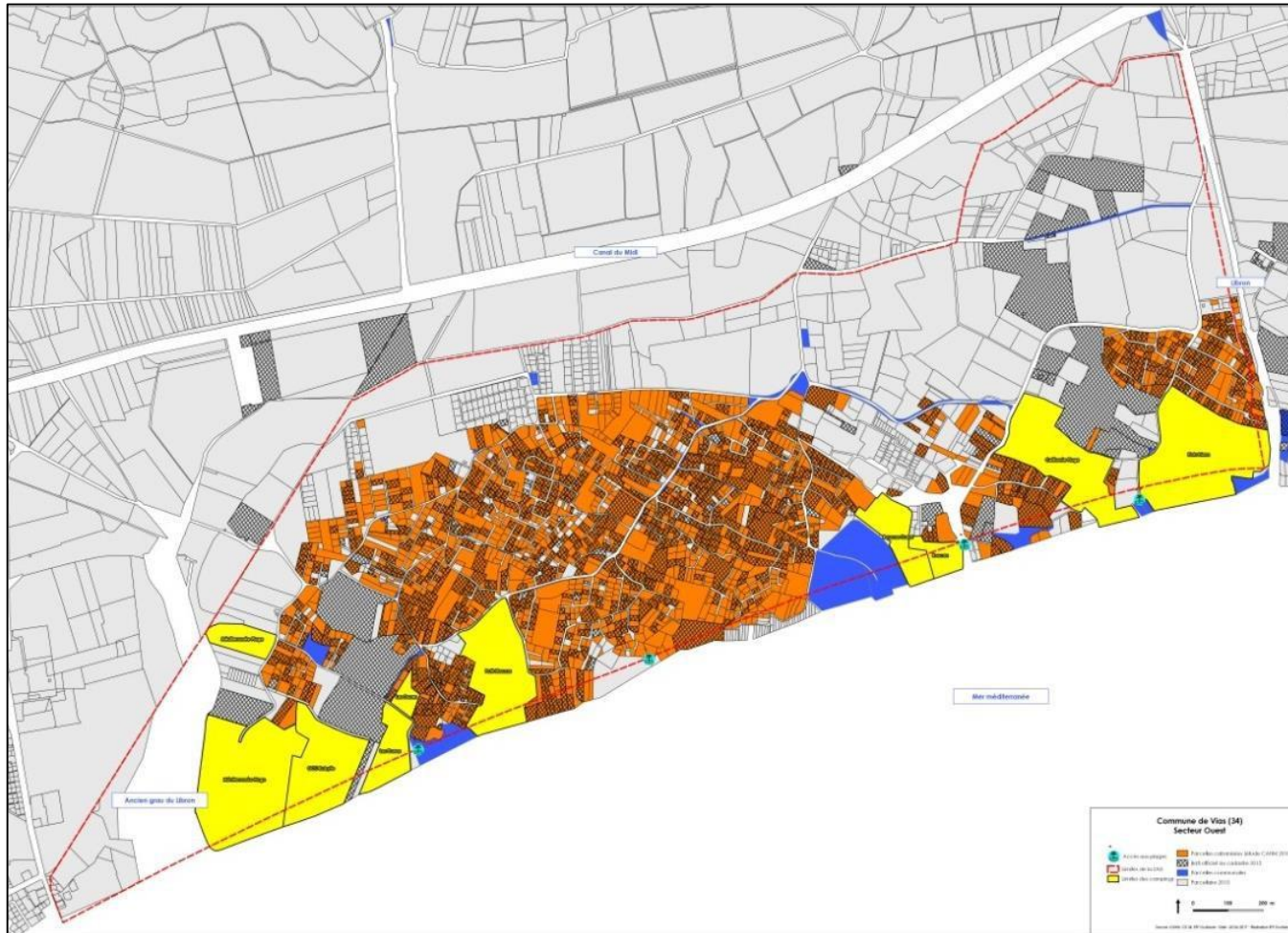
❑ 1 000 parcelles bâties (cadastre)

❑ 1 000 terrains nus.

soit environ **+ 20 à 30 000 personnes supplémentaire en période estivale**



Modalités d'intervention de l'EPF sur la question « Littoral » - « *Recul stratégique Cote ouest de Vias* »



Problématiques:

1- Économie générale du projet - impossibilité d'une maîtrise foncière publique totale.

Estimation sommaire

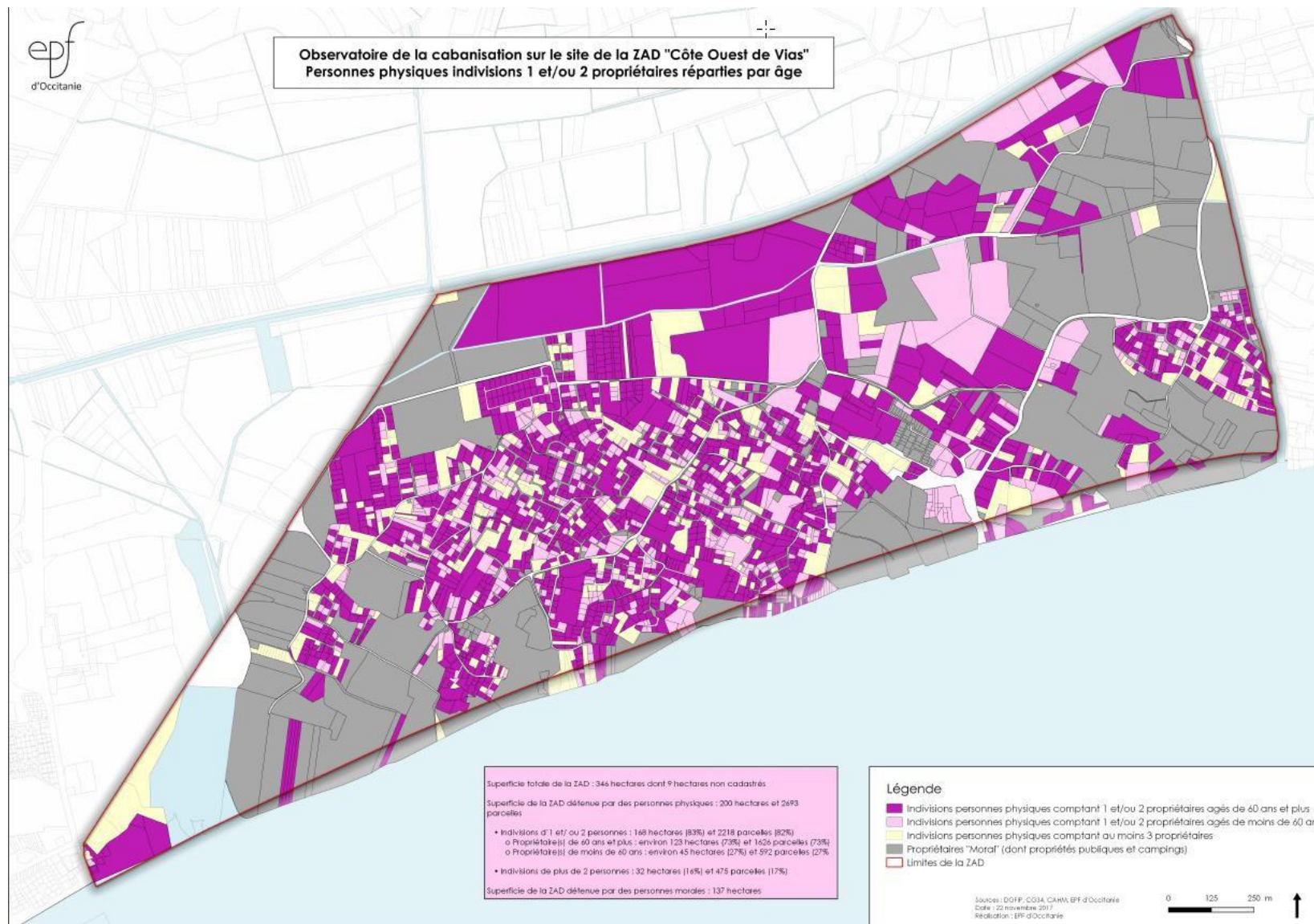
Campings (14) : entre 25 et 35 M€ (sans fonds de commerce)

Parcelles « nues » (sans prise en compte cabanes): entre 34 et 46 M€ hors coût des « cabanes »

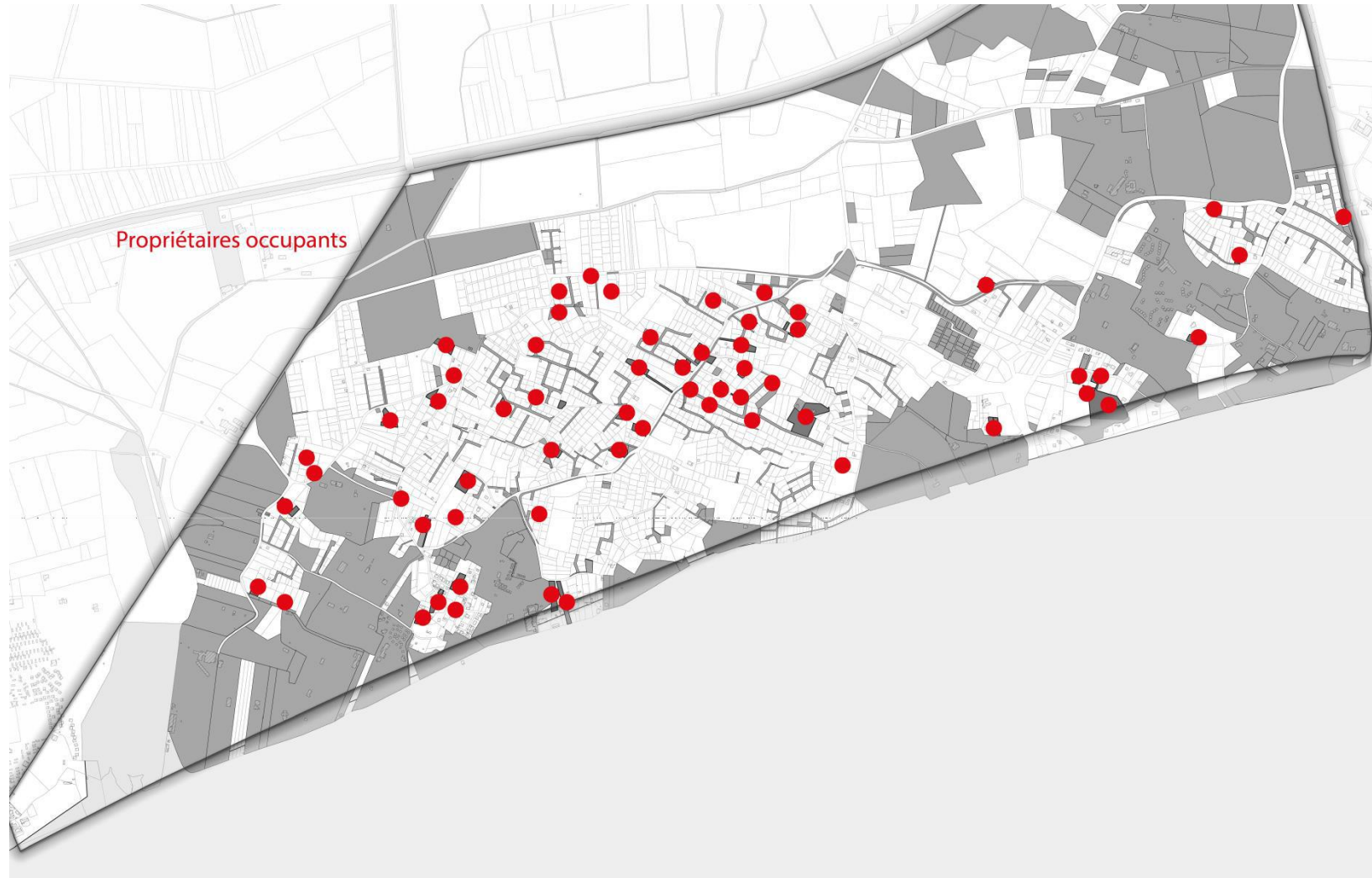
2- Gestion dans le temps des personnes sur place et de l'activité des campings (économie importante/attractivité touristique)

DIAGNOSTIC FONCIER PROBLÉMATISÉ

DES PROPRIÉTAIRES AGÉS



ELÉMENTS DE STRATÉGIE

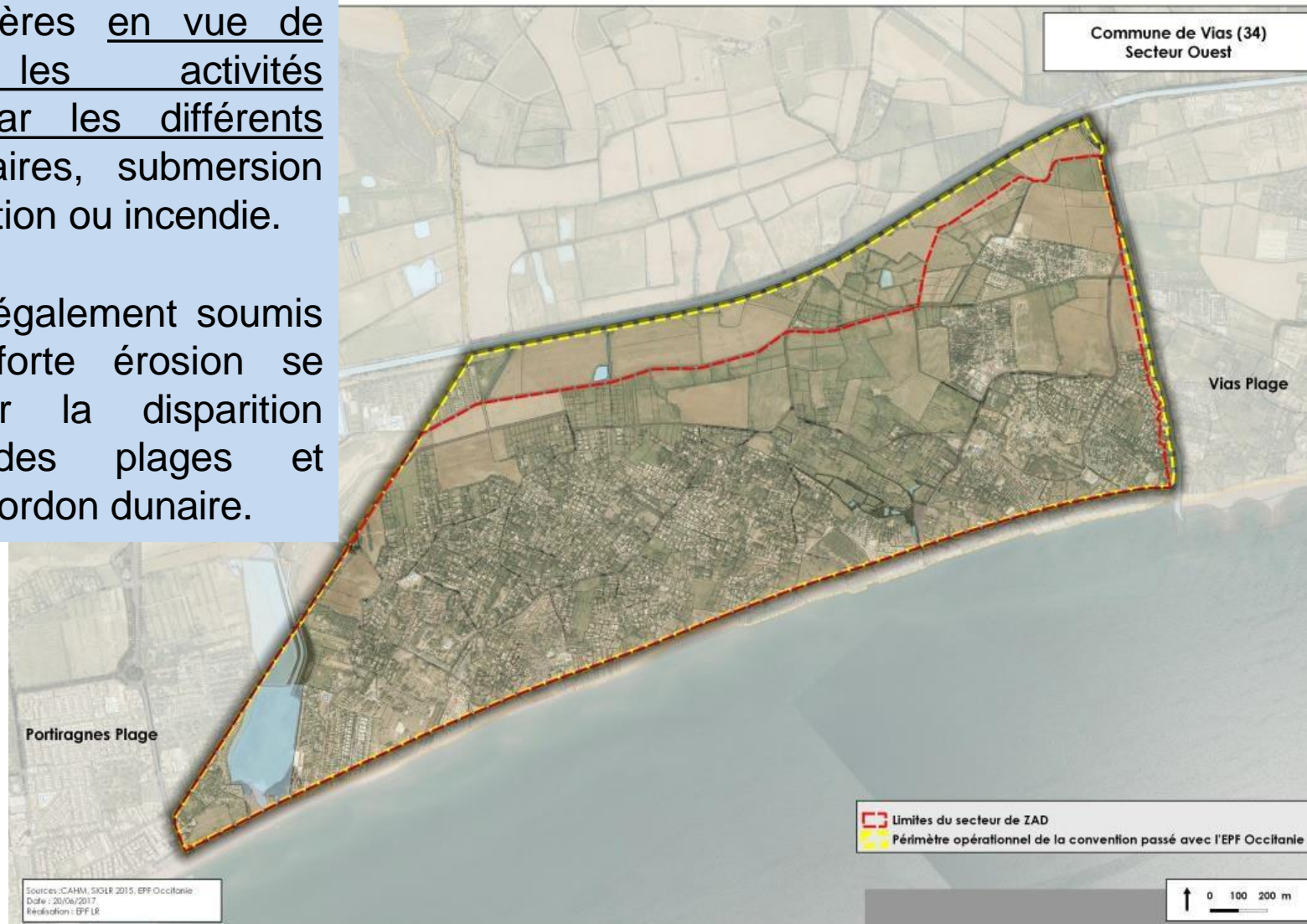


INTERVENTION DE L'EPF: SITE CÔTE OUEST À VIAS (34)

UN SITE NATUREL AUX MULTIPLES PROBLÉMATIQUES

Objectif: Constitution de réserves foncières en vue de relocaliser les activités concernées par les différents risques: sanitaires, submersion marine, inondation ou incendie.

Le littoral est également soumis à une très forte érosion se traduisant par la disparition progressive des plages et l'altération du cordon dunaire.



MODALITÉS DE L'ACTION PUBLIQUE

LES OUTILS FONCIERS



*Direction Départementale
des Territoires et de la Mer*
Service Aménagement du Territoire Ouest
Unité Aménagement Planification PLUI



Arrêté Préfectoral n° 2017- 04 - 0836-1
portant création d'une zone d'aménagement différé (ZAD)
dite ZAD «côte ouest»
sur le territoire de la commune de VIAS

Le Préfet de l'Hérault
Officier dans l'ordre national du Mérite,
Officier de la Légion d'Honneur,

Objet (article 1) :

«[...] constitution de réserves foncières nécessaires :

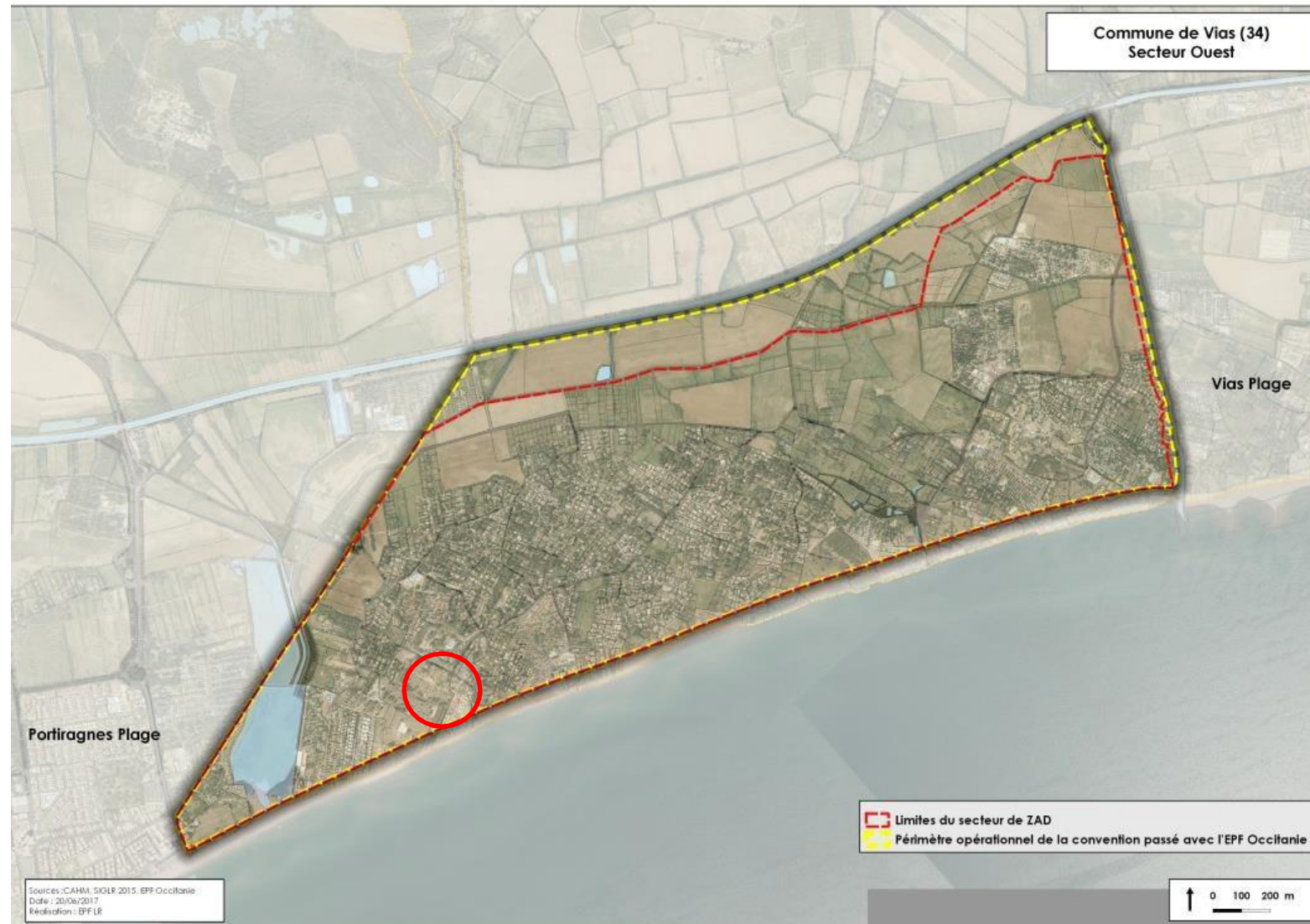
- au réaménagement de la cote ouest développé dans le cadre de l'appel à projet national «recomposition spatiale des territoires menacés par les risques littoraux visant notamment la relocalisation des activités menacées par le recul du trait de côte
- maintenir et développer les activités de loisir et de tourisme en reconstituant un espace balnéaire accessible
- lutter contre l'insalubrité et l'habitat indigne ou dangereux
- sauvegarder ou mettre en valeur le patrimoine non bâti

Ce développement devra être compatible avec les objectifs du Scot du Biterrois ainsi qu'avec le plan de prévention des risques naturels d'inondations et littoraux (PPRI) ».

INTERVENTION DE L'EPF: SITE CÔTE OUEST À VIAS (34)



UN SITE NATUREL AUX MULTIPLES PROBLÉMATIQUES



DIAGNOSTIC FONCIER PROBLÉMATISÉ

RELOCALISATION DES CAMPINGS



VIAS – DIA camping « Jean Pérès / La Dune »

Camping « Forêt »
Propriété Alstom

Parking
+ gestion eaux usées

Camping « Mer »
Propriété Renault Trucks

Environ 27 emplacements menacés
-> projet de relocalisation côté « Forêt »

DIA reçue 03/04/19 :
102 mobil-home
3,5 ha 700k€
20€/m² terrain
Bail 2018-2027
Loyer 30k€/an
Visite 23/04

1 gestion unique
« Artes Tourisme »

En 2019, l'EPF d'Occitanie a acquis par voie de préemption un camping à un montant **40% inférieur** aux prix constatés.

En maintenant l'exploitation **20 ans et en permettant la relocalisation des emplacements en front de mer**:
Les recettes locatives doivent permettre de couvrir le prix d'acquisition et de portage tout en maintenant l'activité économique

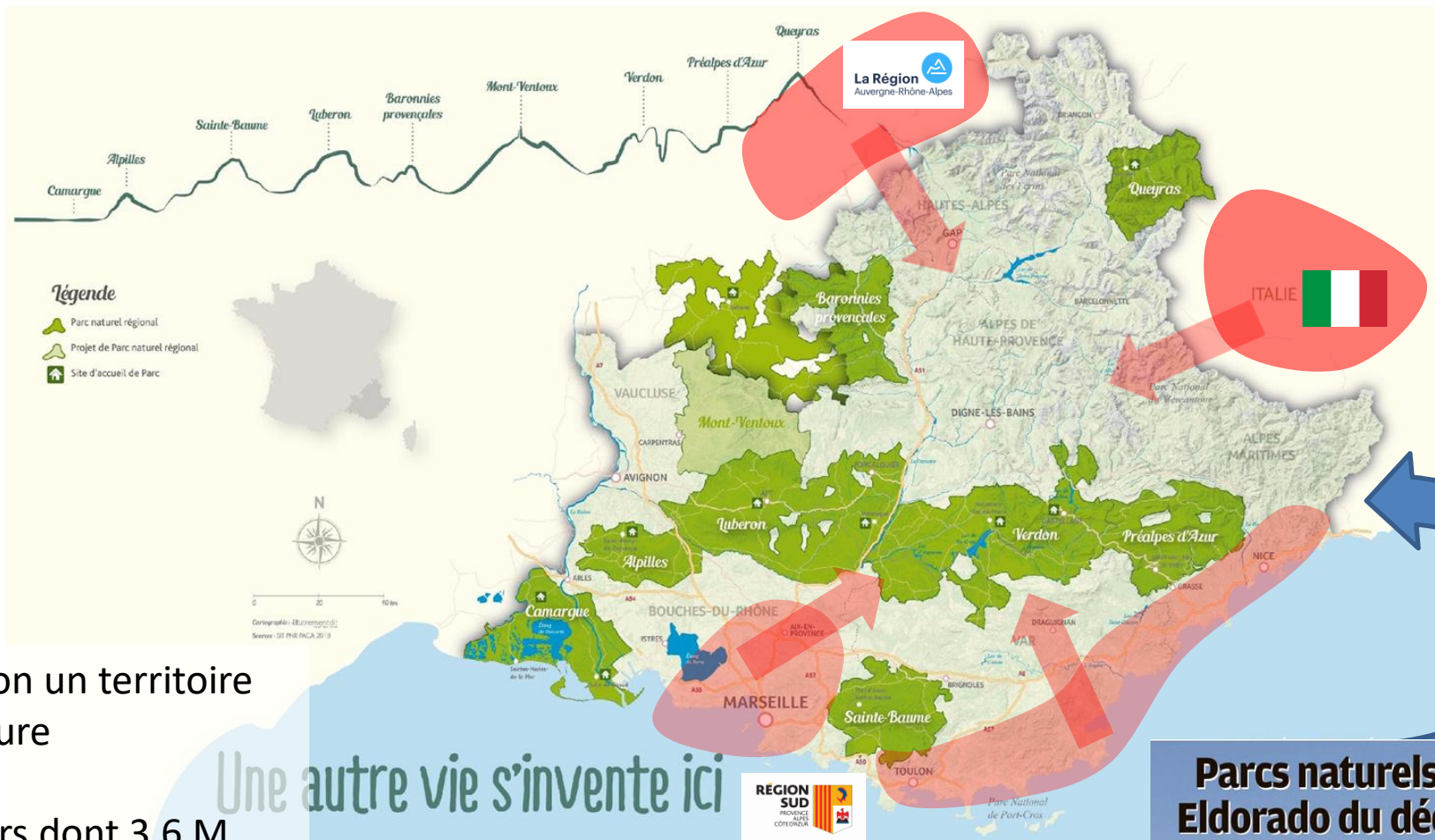
INTERVENTION DE L'EPF: SITE CÔTE OUEST À VIAS (34) UN S  ATUREL
AUX MULTIPLES PROBLÉMATIQUES





Table Ronde 3 : Comment fait on quand il y a trop de monde ?

- **Dominique IMBURGIA / Gwénaél SABY** – Parc Naturel Régional du Verdon
- **Fabien PERROT** – Communauté de communes Lacs et Gorges du Verdon, Directeur de l'Office du Tourisme Intercommunal
- **Sandrine ROUSIC** – CEREMA Méditerranée, Responsable d'études en conception multimodale et usage des réseaux



Le Parc du Verdon un territoire attractif par nature

4,6 M de visiteurs dont 3,6 M d'excursionnistes en provenance de bassins émetteurs de proximité

Une autre vie s'invente ici

Parcs naturels régionaux, Eldorado du déconfinement

Du Mont-Ventoux à la Sainte-Baume en passant par la Camargue et le Luberon, 800 000 hectares de nature sont à (re)découvrir

P.10 & 11

D'une saison à l'autre



Sécheresse
Dans les gorges du Verdon, «l'eau n'a jamais été aussi basse, aussi tôt»

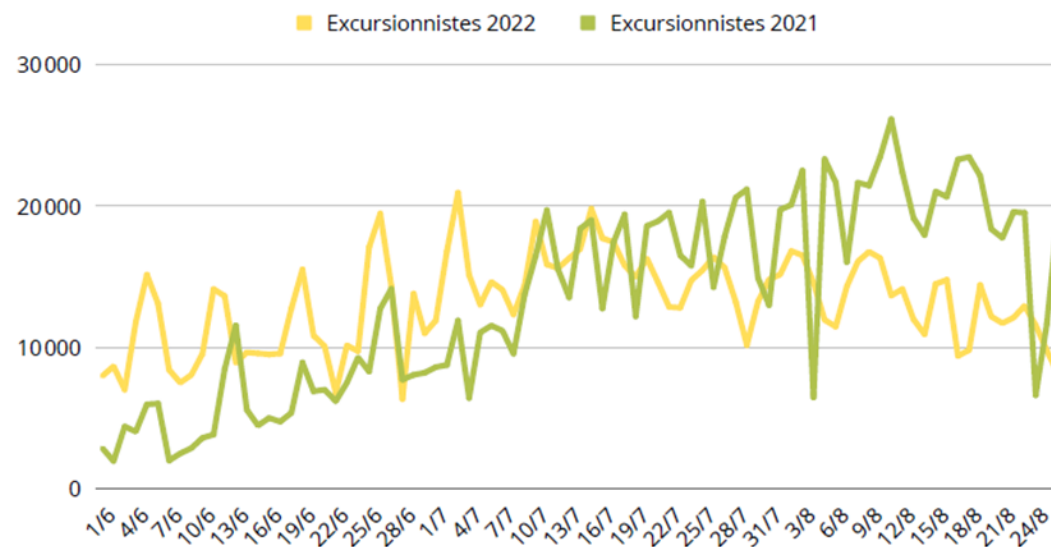
Article réservé aux abonnés



D'une saison à l'autre



Fréquentation diurne Lac de Sainte-Croix



| | Variation 21-22 |
|----------------|-----------------|
| Juin | +73% |
| Juillet | +4% |
| 1er au 26 août | -32% |

- Une baisse de la fréquentation sur la période 1er au 26 d'août de -32% comparativement à 2021

D'une saison à l'autre

Les gorges du Verdon inaccessibles depuis le lac "Non, les Gorges ne sont pas fermées"



ont désor
! sur ce site

touristique autour
étés. Espérons que
son retour...

acun doit faire
ve de bon sens

réalisée par une l
es, cette interdici
s entrée par de n
ersonnes, qui n'ési
r au-delà de la limite, voire
ralement ignorer les bouées
e poids de leur bateau ou pé
ssage dans les environs, hier
-midi, les gendarmes des
-de-Haute-Provence recon-

Le soleil tape au bord du lac de Sainte-Croix. Un léger vent souffle, le ciel est d'un bleu profond, tout est parfait. C'est presque pesant de bonheur, devant d'abandonner sans l'imagination quand on confère au lieu cette description d'un mois d'été classique dans les Gorges du Verdon. Il fait beau, il fait chaud, le paysage est remarquable. Classique ? Pas exactement. Il suffit pour cela de constater le nombre de pédalos et de canoës habituellement pris d'assaut et aujourd'hui à l'arrêt. Tout comme la fréquentation des parkings et des plages où l'on ne se baigne plus pour trouver une place. Alors certes le niveau d'eau du lac et du Verdon a baissé

chaînes années".

"Il paraît que les Gorges sont fermées?" L'office de tourisme de Moustiers-Sainte-Marie ne compte plus les fois où cette question leur a été posée. Et de répondre toujours la même chose: "Non, les Gorges ne sont pas fermées".

Le site Verdon tourisme, le rappelle d'ailleurs soit sur blanc: "Seule la balade en canoë et le pédalo sont autorisés en amont du pont du Galetas situé à l'embouchure du lac de Sainte-Croix sont interdits". Soit une zone bien définie d'environ deux kilomètres de distance. L'image d'époque plus pour trouver une place. Alors certes le niveau d'eau du lac et du Verdon a baissé

électriques. On fait comme on peut."

"La saison austral ne se déroule correctement si on n'a pas pu se débiter correctement la situation négative qui a été faite par les médias, avec des reportages alarmants qui ne précisaient pas exactement les lieux concernés sur le manque d'eau, certes, sur le lac de Sainte-Croix. Ça nous a fait beaucoup de mal, commente Alexandra Luciani, directrice adjointe de l'Office de tourisme de Moustiers-Sainte-Marie. Il s'agit uniquement de 2 km! La remontée des Gorges du Verdon reste accessible à de nombreux sports, outre le rafting. Le territoire propose également de nombreuses randonnées, des musées et des villages de caractère à visiter, comme ce..." Ville pour-

RÉGION VAR Environnement

Ces images impressionnantes de la sécheresse dans le Verdon, plusieurs activités interdites

De l'eau pour tous?

Utilisée pour les loisirs nautiques, la production d'électricité ou encore l'irrigation et l'eau potable, la ressource, après des mois de sécheresse, se place au cœur de nouveaux enjeux. // ILLUSTRATION STEPHANE DACLET P.11

LAC DE SAINTE-CROIX L'accès aux gorges fermé

"La baignade et la remontée de toutes les embarcations dans les gorges du Verdon en amont du pont du Galetas sont interdites", apprend-on sur le site internet des préfectures des Alpes-de-Haute-Provence et du Var du 5 août. Cette décision a été prise "vu le déficit hydrique exceptionnel de l'année 2022 engendrant un marnage important des eaux de la retenue". Ces mesures temporaires, matérialisées par une ligne de bouée, "sont prises jusqu'à ce que les conditions hydrologiques permettent l'intervention des secours dans le secteur des grandes gorges à l'amont du pont du Galetas". ARCHIVES S.DACLET



JACQUES ESPITALIER
VICE-PRÉSIDENT DU PARC NATUREL RÉGIONAL DU VERDON

TF1
VIDÉO - Les images inquiétantes des gorges du Verdon à sec
TF1 | Reportage Julien Roux, Matthieu Poissonnet, Alexandre Gaudin
Publié le 12 août 2022 à 13h04

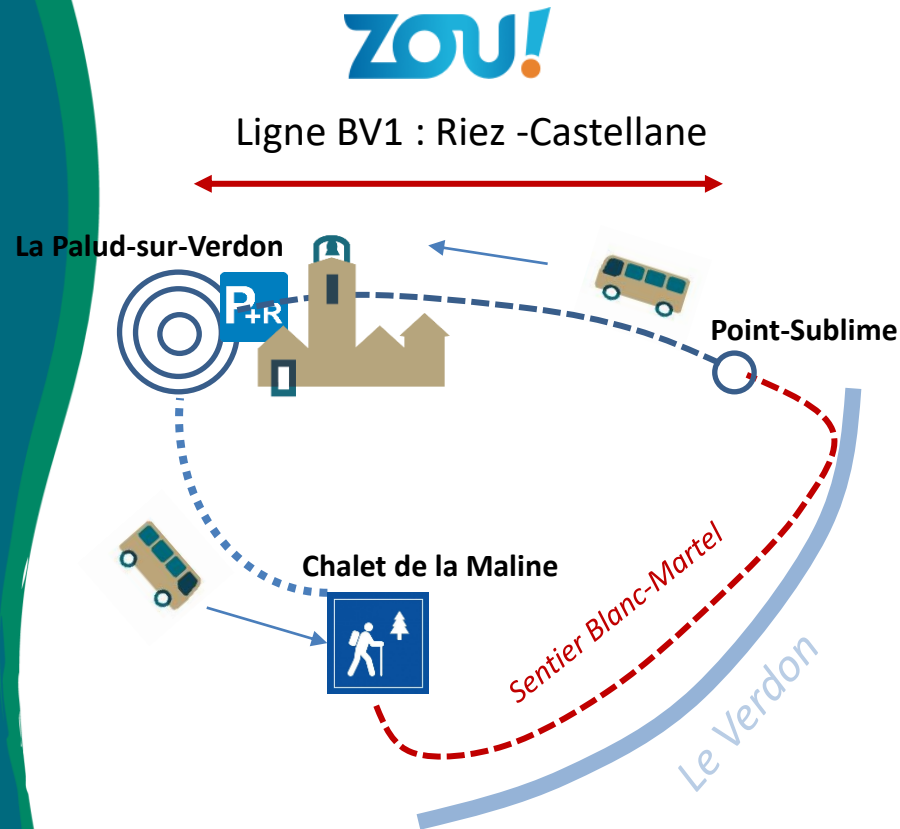
PLANÈTE • SÉCHERESSE EN FRANCE

Dans le Verdon asséché : « On touche le réchauffement climatique du doigt. C'est brutal » LE TOURISME N'EST PAS MORT AU VERDON

Accueillir à la hauteur de la notoriété / aménagement et gestion des sites



Accueillir à la hauteur de la notoriété / Gestion des flux



<https://navette.parcduverdon.fr>

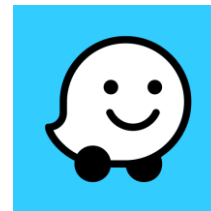
Accueillir à la hauteur de la notoriété / Gestion des flux



ZOU!

Ligne BV1 : Riez -Castellane

TransXagglo



waze

RÉGION
SUD
PROVENCE
ALPES
CÔTE D'AZUR

COMITÉ
RÉGIONAL
DE TOURISME



L'aménagement et la gestion des sites : une nécessité pour apaiser les lieux.....



Nouvelles attentes et néo-pratiquants : nécessité d'une évolution de l'offre
Le Verdon au cœur des nouvelles pratiques et sur la voie d'un changement d'appro



Voir trop près

Nouvelles attentes et néo-pratiquants : nécessité d'une évolution de l'offre
Le Verdon au cœur des nouvelles pratiques et sur la voie d'un changement d'appro



2020



2021

- 4 juillet --> 4 octobre
- 9 970 billets
- 186 rotations (1 à 5 rotations / jour)
- Absence de réservation
- Connexion limitée avec ligne autocar régionale
- Tension / attente au départ les jours de surfréquentation

- 13 mai --> 4 octobre
- 15 000 billets
- 220 rotations (1 à 4 rotations/J)
- Site internet de réservation dédié
- Connexion limitée avec ligne autocar régionale (absence de couplage des billets pour l'heure)
- Lissage effectif des flux d'accès au sentier



- Rôle important des relais (BITS ; hébergeurs,...)
- En complément du service :
 - Promotion d'une offre alternative de randonnée
 - Mise en œuvre expérimentale de solutions numérique d'aide à la gestion des flux.



TOURISME ET CHANGEMENT CLIMATIQUE

Table Ronde n°3 : “Comment fait-on quand il y a trop de monde ?”

Sandrine ROUSIC – Cerema Méditerranée





Tourisme et changement climatique en
Provence-Alpes-Côte d'Azur :
s'adapter aux menaces, repenser les leviers
d'attractivité des territoires



MARDI
8
nov
2022

Forcalquier
Espace Culturel la Bonne Fontaine
Avenue Saint-Promasse
04300 Forcalquier

LES CHIFFRES CLÉS DU TOURISME EN FRANCE

LA FRANCE, UN LEADER DANS L'INDUSTRIE TOURISTIQUE

La France reste le pays le plus visité au monde avec **90 millions de touristes**, dont 80% proviennent d'Europe. L'Île-de-France est la région la plus visitée avec **50 millions de touristes accueillis**.



Destination France 📍

Plan de reconquête et
de transformation du tourisme



Le tourisme à vélo est l'une des filières touristiques les plus dynamiques et correspond à une évolution des pratiques.

À travers ce plan, volonté d'être la 1^{ère} destination mondiale du tourisme à vélo d'ici 2030.

VISER UN MAILLAGE À LA HAUTEUR DES AMBITIONS

La destination ne pourra séduire les touristes à vélo sans garantir un maillage structurant, sécurisé, entretenu et jalonné. Quelques chiffres pour illustrer les avancées :



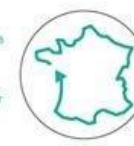
+165 %*

d'ouvertures sur le Schéma national des véloroutes et les schémas locaux en 2020 par rapport à l'année précédente



74 %*

d'achèvement du Schéma national des véloroutes au 1^{er} janvier 2021 (118 848 km aménagés sur les 160 000 km)



100 000 km

de maillage cyclable supplémentaire à développer à l'horizon 2030 pour accompagner la mobilité du quotidien et le tourisme à vélo

*Les chiffres actualisés de l'avancement du Schéma national des véloroutes seront disponibles début mars 2022

ENJEUX NOUVEAUX LIÉS À LA MOBILITÉ TOURISTIQUE

- Attractivité forte des sites touristiques et plus particulièrement des espaces naturels
 - Contexte sanitaire actuel
 - Prise de conscience environnementale et évolution sociétale
 - Fréquentation dépassant la capacité d'accueil du site
 - Dégradation de certains lieux, impacts sur la population, pollution des écosystèmes,...
 - Phénomènes récurrents en période estivale mais aussi toute l'année



COMMENT FAIT-ON QD IL Y A TROP DE MONDE ? EXPÉRIMENTER DES MESURES POUR UNE GESTION OPTIMISÉE

- Plusieurs leviers possibles à l'hyperfréquentation
 - Sensibiliser à la préservation des espaces naturels,
 - Offrir des solutions de mobilité alternative, évènements « journée sans voiture »
 - Communiquer sur l'affluence d'un site,
 - Proposer des aménagements adaptés aux nouveaux usages,
 - Rediriger vers d'autres sites,
 - Contrôler l'accès sur les sites sensibles,
 - Désaisonnaliser les activités,
 - Inciter « à ne pas venir », campagne de démarketing territorial
 - Améliorer l'accueil (mesurer l'affluence, gamification de l'attente...)



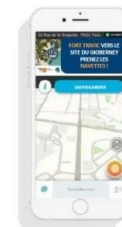
Se baigner dans les Calanques



Massif montagneux en bord de mer, les Calanques offrent peu de plages. Situées au creux des criques, dénuées d'équipements, elles sont souvent difficiles d'accès, exigües et prises d'assaut pendant la période estivale.



Campagne Pins pour renforcer la visibilité de la Maison du Parc du Valgaudemar



Campagne Takeover pour inciter à prendre les navettes pour accéder au site de Gioberry

ACCOMPAGNEMENT DE LA GESTION DES FLUX TOURISTIQUES PAR LA RÉGION SUD



- **Challenge « Innovation & gestion des flux touristiques » en 2020**
 - Enjeu : stimuler l'innovation dans le domaine de la gestion des flux touristiques
 - 3 lauréats : sociétés Affluences, Visitmoov et Feelcity
- **Appel à Projets Sites Touristiques Exemplaires en 2022**
 - Objectif : optimiser les conditions d'accueil et d'information des visiteurs.
 - Volet 1 : Expérience client et la « mise en valeur touristique »
 - Volet 2 : Expérimentation de solutions technologiques de pilotage des flux (7 lauréats)

RESTRICTION DE FRÉQUENTATION PAR LA MISE EN PLACE DE QUOTAS

- Permis de visiter Sugiton expérimenté en 2022
 - Accès sur réservation gratuite uniquement
 - Objectifs : limiter les visiteurs et amorcer la restauration du milieu naturel
 - Jauge de 400 visiteurs / jour
 - Modalités de réservation et d'accès

➔ Premiers retours très positifs !



VERS UNE DESTINATION ÉCO-TOURISTIQUE, EXEMPLE DU GRAND SITE DE FRANCE MASSIF DU CANIGÓ



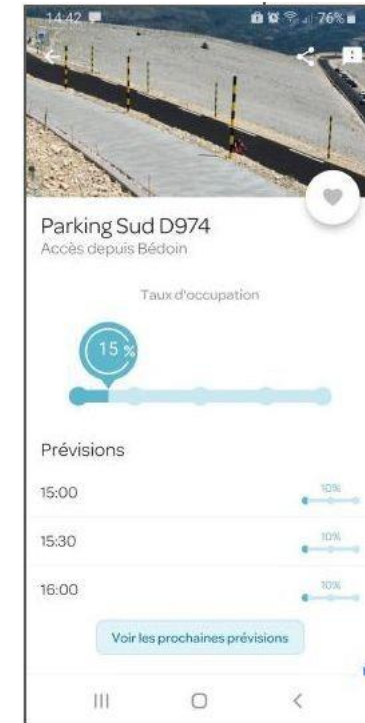
- Surfréquentation depuis 20 ans
- Trouver un équilibre entre la fréquentation et les enjeux environnementaux
 - 750 km de sentiers balisés mis en place depuis 2012, stratégie « Canigó en vélo »
 - Réglementer l'accès de la voiture au sommet
 - Passage de 4 700 véhicules en 2018, à 150 véhicules en 2022 sur le versant nord du massif (4x4 interdits)
- Éloignement du tourisme de masse, réhabilitation de l'image, campagne de communication influenceurs
- Dilution des flux, circuits et offres packagées en modes actifs, activités de pleine nature



OCCUPATION DES PARKINGS EN TEMPS RÉEL



- Vers la réhabilitation du sommet du Mont Ventoux
 - Nombreux impacts négatifs liés à la surfréquentation
 - Actions PNR et Département sur l'aménagement des espaces
- Expérimentation menée avec l'appli Affluences sur 3 ans
 - Communiquer en temps réel sur l'occupation de 2 parkings
 - Intérêt : optimiser l'expérience et le confort des visiteurs, limiter les pics de fréquentation
 - En parallèle de nombreuses autres actions sur le territoire



ACCUEIL DES TOURISTES À LA POINTE DU RAZ

- Forte attractivité avec 850 000 visiteurs /an
- Vers une politique de développement durable
 - Parking automobile et arrêt TC
 - Itinéraires cyclables, campagne de communication
 - électrique sur site
 - Sensibilisation avec le Centre d'Interprétation et à



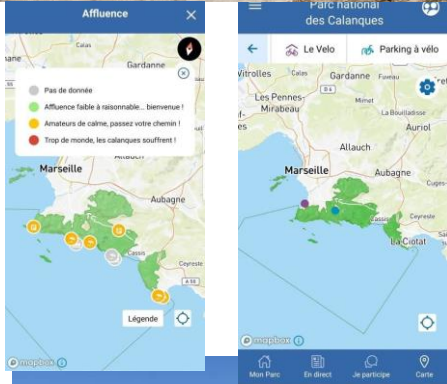
ACCÉDEZ À LA POINTE DU RAZ À VÉLO !
économique, écologique et pratique !



Départ au parking du bourg de Plogoff 5 km
Traversée de la route départementale sur les 500 derniers mètres Facile



SENSIBILISATION, COMMUNICATION ENGAGEANTE, MOBILITÉ ALTERNATIVE, MAISON ECO-MOBILITÉ, JAUGE NAVIRES



Date : _____
Site d'intervention : _____

Mon éco-bilan d'acteur du PNR
Je coche ce que je fais déjà :

| | Je m'engage sans voiture sans chien sans déchets | Sans objet | | | | |
|--|---|--------------------------|--------------------------|--------------------------|--------------------------|--|
| | | Jamais | Parfois | Souvent | Toujours | |
| 1 Je me renseigne sur mon itinéraire et ses difficultés et d'adapte équipements | <input type="checkbox"/> | <input type="checkbox"/> | <input type="checkbox"/> | <input type="checkbox"/> | <input type="checkbox"/> | |
| 2 J'emprunte un sentier balisé | <input type="checkbox"/> | <input type="checkbox"/> | <input type="checkbox"/> | <input type="checkbox"/> | <input type="checkbox"/> | |
| 3 Je tiens mon chien en laisse et je ramasse ses crottes | <input type="checkbox"/> | <input type="checkbox"/> | <input type="checkbox"/> | <input type="checkbox"/> | <input type="checkbox"/> | |
| 4 J'adopte les bons comportements face à un troupeau | <input type="checkbox"/> | <input type="checkbox"/> | <input type="checkbox"/> | <input type="checkbox"/> | <input type="checkbox"/> | |
| 5 Face à un chien de protection, je m'arrête et j'adopte les bons comportements | <input type="checkbox"/> | <input type="checkbox"/> | <input type="checkbox"/> | <input type="checkbox"/> | <input type="checkbox"/> | |
| 6 Je ramène tous mes déchets même organiques (et papier toilette) à la maison | <input type="checkbox"/> | <input type="checkbox"/> | <input type="checkbox"/> | <input type="checkbox"/> | <input type="checkbox"/> | |
| 7 J'accepte les imprévus et je suis prêt à faire un demitour ou un détour si nécessaire | <input type="checkbox"/> | <input type="checkbox"/> | <input type="checkbox"/> | <input type="checkbox"/> | <input type="checkbox"/> | |
| 8 Je tiens compte des autres, de leurs activités et j'adapte mes pratiques sur le terrain | <input type="checkbox"/> | <input type="checkbox"/> | <input type="checkbox"/> | <input type="checkbox"/> | <input type="checkbox"/> | |
| 9 Je respecte l'interdiction de fumer, de faire un feu | <input type="checkbox"/> | <input type="checkbox"/> | <input type="checkbox"/> | <input type="checkbox"/> | <input type="checkbox"/> | |
| 10 Je limite ma cueillette aux espèces communes et comestibles et pour ma consommation personnelle | <input type="checkbox"/> | <input type="checkbox"/> | <input type="checkbox"/> | <input type="checkbox"/> | <input type="checkbox"/> | |
| 11 Je bivouac de manière sommaire et discrète | <input type="checkbox"/> | <input type="checkbox"/> | <input type="checkbox"/> | <input type="checkbox"/> | <input type="checkbox"/> | |
| 12 Je reconnais que je suis sur une propriété privée | <input type="checkbox"/> | <input type="checkbox"/> | <input type="checkbox"/> | <input type="checkbox"/> | <input type="checkbox"/> | |
| 13 Je diffuse les bonnes pratiques auprès de mon entourage | <input type="checkbox"/> | <input type="checkbox"/> | <input type="checkbox"/> | <input type="checkbox"/> | <input type="checkbox"/> | |

J'améliore ce que je fais déjà et/ou j'adopte de nouveaux gestes ou comportement.

Je m'engage à :

Pour sensibiliser les autres à la préservation du PNR je m'engage à lire les supports d'accompagnement avec une personne de mon entourage (enfants, amis, ...)

Prénom : _____ Signature(s) :

J'accepte que mon prénom figure sur le site web afin de témoigner de mon engagement pour la préservation du PNR.

En accord avec le RGPD entré en vigueur le 25 mai 2018, vos données personnelles sur simple demande par courriel Naturel Régional des Préalpes d'Azur 1, avenue François C

Retrouver toutes les actions du Pa www.parc-prealpesdazur.fr



Les aménagements cyclables

Un réseau cyclable structurant d'intérêt départemental (pistes / voies vertes / voies partagées)



Des sites départementaux de sport et loisirs (cyclotourisme / sport / VTT)



Navettes estivales

DU 4 JUILLET AU 26 AOÛT 2022

DANS LES MONTAGNES DU GIFFRE

AU DÉPART DE MIEUSSY / SOMMAND, CHÂTILLON SUR CLUSES, TANINGES / PRAZ DE LYS, LA RIVIÈRE-ENVERSE, MORILLON, VERCHAIX, SAMOËNS, SIXT-FER-À-CHEVAL

Cet été, laissez-vous transporter en toute sérénité



Informations auprès des offices de tourisme et sur montagnesdugiffre.fr



La Région Auvergne-Rhône-Alpes



Merci de votre attention



Pour toutes questions : sandrine.rousic@cerema.fr

Proposition de Bibliographie non exhaustive

Table ronde 1 Que faire avec moins de neige ?

- **GREC SUD**, (2018) **cahier Montagne** <http://www.grec-sud.fr/publications/montagne/>
- « **Skierons-nous encore à l'avenir dans les alpes du Sud ?** » synthèse proposée par Yves Bidet (membre du Conseil scientifique du GREC-SUD) à partir de l'article suivant : Spandre, P., François, H., Verfaillie, D., Pons, M., Vernay, M., Lafaysse, M., ... & Morin, S. (2019). « Winter tourism under climate change in the Pyrenees and the French Alps: relevance of snowmaking as a technical adaptation. » The Cryosphere, <http://www.grec-sud.fr/article/2856-2/>
- Commissariat général au développement durable (2019) « **L'eau dans les stations de ski, une ressource sous tension** » <https://www.actu-environnement.com/media/pdf/news-33122-eau.pdf>
- Projet Adamont : http://www.gip-ecofor.org/gicc/wp-content/uploads/2021/04/AdaMont_Rapport-final_2018-1.pdf
- André Evette, Laurent Peyras, Hugues François and Stéphanie Gaucherand (2011) « **Risques et impacts environnementaux des retenues d'altitude pour la production de neige de culture dans un contexte de changement climatique** », Revue de Géographie Alpine <https://journals.openedition.org/rga/1471?lang=en> 2
- Conférence de l'Ecole de Journalisme avec **présentation de l'étude ClimSnow** de la région Sud et intervention de Bernard Pecqueur, professeur à l'Institut de géographie alpine, à l'Université Grenoble Alpes. (03/2022), <https://connaissance-territoire.maregionsud.fr/toutes-nos-actualites/detail/actualites/quelles-opportunités-de-développement-pour-les-stations-de-montagne-face-au-changement-climatique/>
- Novethic, (30/10/22) « **Retenue d'eau de la Clusaz : quand la politique du "tout ski" se heurte à la réalité du changement climatique** » <https://flip.it/wOfhJE>



Table ronde N° 2. L'enjeu de l'érosion des plages

❖ **Plateforme Mon littoral** (www.monlittoral.fr) . Cette Plateforme a vocation à capitaliser et mettre à disposition l'ensemble des données disponibles sur l'enjeu de gestion du trait de côte en région Provence-Alpes-Côte d'Azur et à fédérer les acteurs du territoire dans leurs réflexions stratégiques et leurs actions relatives à l'adaptation des littoraux face au changement climatique. Elle est copilotée par la DREAL PACA et la Région SUD: Mon Littoral – Provence – Côte d'Azur

GREC SUD, (2017) cahier Mer et Littoral GREC-SUD – Mer et littoral

BRGM- Surveiller l'érosion et gérer le trait de cote Littoral : surveiller l'érosion et gérer le trait de côte | BRGM

- **BRGM et CEREMA**. Guide de recommandations pour l'élaboration de la carte locale d'exposition au recul du trait de côte <https://www.geolittoral.developpement-durable.gouv.fr/recommandations-pour-l-elaboration-des-cartes-a1274.html>

❖ **CEREMA**

- **Série "connaissance du trait de côte"** comprend deux publications disponibles :

✓ *Élaboration de la cartographie des ouvrages et aménagements littoraux*

✓ - *Évaluation prospective des enjeux affectés par le recul du trait de côte*

[Connaissance du trait de côte | Publications du Cerema](#)



Table ronde N° 2. L'enjeu de l'érosion des plages

- Collection les Essentiels :

- ✓ *Planification littorale - Contraintes et potentiels | Publications du Cerema*
- ✓ Littoral - Intégrer l'évolution du trait de côte à son projet de territoire | Publications du Cerema

- **Etude relative à l'exposition des territoires littoraux à la montée de la mer en région Provence-Alpes-côte d'Azur.** CEREMA 2022 : *Synthèse par commune de l'exposition à l'enneigement des zones basses dû à la montée de la mer et détail des indicateurs par communes.* Indicateurs d'exposition à la montée de la mer – Mon Littoral

- **Etude relative à l'évolution du trait de côte des plages de Fos à Menton.** CEREMA 2022. Evolution passée du trait de côte des plages du golfe de Fos à Menton – Mon Littoral

- ❖ **Banque des territoires (2021) Recul du trait de côte : la boîte à outils du projet de loi Climat et Résilience (banquedesterritoires.fr)**
- ❖ **Ministère de la transition écologique et de la cohésion des territoires (avril 2022) Recul du trait de côte : accompagner la recomposition littorale | Ministères Écologie Énergie Territoires (ecologie.gouv.fr)**
- ❖ **UICN**
Les solutions fondées sur la nature pour les risques littoraux en France : Les solutions sont dans la nature pour réduire les risques littoraux et préserver la biodiversité - UICN France



Table ronde N°3 : Espaces naturels et gestion de la fréquentation

Catherine Meur-Férec Revue L'Espace géographique 2007/1 (Tome 36) pages 41 à 50 Entre surfréquentation et sanctuarisation des espaces littoraux de nature | Cairn.info

Justine Muzy doctorante en Sciences de Gestion, Ecole doctorale ED377 de l'Université de Corse et UMR CNRS 6240 LISA – équipe TerRA « **Surfréquentation des espaces naturels : les symptômes d'un manque de gestion dans les îles Lavezzi ?** » Article extrait du dossier "Tourisme dans les îles" Mai 2022 - 7 pages -



Solutions générales

- CDC biodiversité (2021), « **d'un tourisme de masse vers un tourisme durable, la biodiversité comme opportunité de restructuration des filières** », magnier, d., ménard, s., mouton, t., munoz-guipouy, a., mission économie de la biodiversité, biodiv'2050 n°22, 64p, <https://www.mission-economie-biodiversite.com/wp-content/uploads/2021/12/biodiv-2050-n22-fr-md-web.pdf>
- H. François, J.L. Gayraud, E. George, S. Labonne, B. Nettier, et al., (2019) Récits d'adaptation, **Enjeux et bonnes pratiques d'adaptation pour le territoire du Vercors**. Sciences Eaux & Territoires, INRAE, pp.62-69. <https://hal.archives-ouvertes.fr/hal-02413246/>
- « Zones humides, zones utiles » : livrets de l'AERMC, https://www.eaurmc.fr/jcms/pro_103152/fr/et-si-les-zones-humides-etaient-un-atout-pour-mon-territoire
- OIEAU, 2019 les Mesures Naturelles de Rétention d'Eau : <https://www.gesteau.fr/actualite/les-mesures-naturelles-de-retention-deau-pour-repondre-aux-defis-lies-leau> et <https://www.oieau.fr/eaudoc/system/files/34239.pdf>
- Programmes « Engagés pour la Nature » (TEN, EEN, PEN) de l'OFB : <https://engagespourlanature.ofb.fr/>