

L'urbanisme tactique

UN OUTIL D'EXPERIMENTATION
ET DE PREFIGURATION D'AMENAGEMENTS
AU SERVICE DE STRATEGIES URBAINES DURABLES

Stéphane Cagnot
Directeur

Julien Brouillard
Directeur de projets



innovation
urbaine et sociale



Espace public : nouveaux enjeux, nouveaux usages

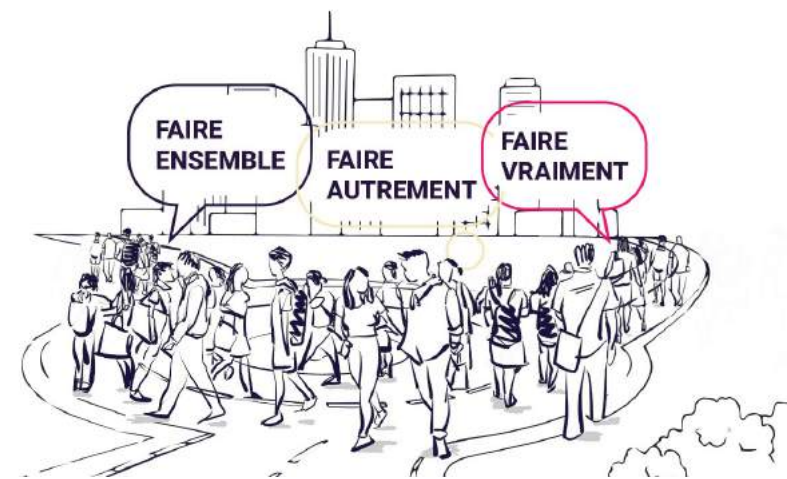


-
L'espace public
cristallise les
grands enjeux de
société

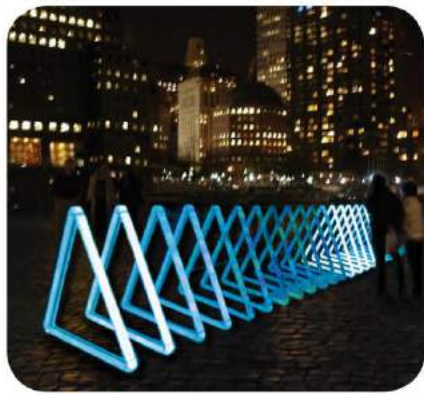


-
Villes et citoyens
innovent pour
repenser leurs
espaces publics





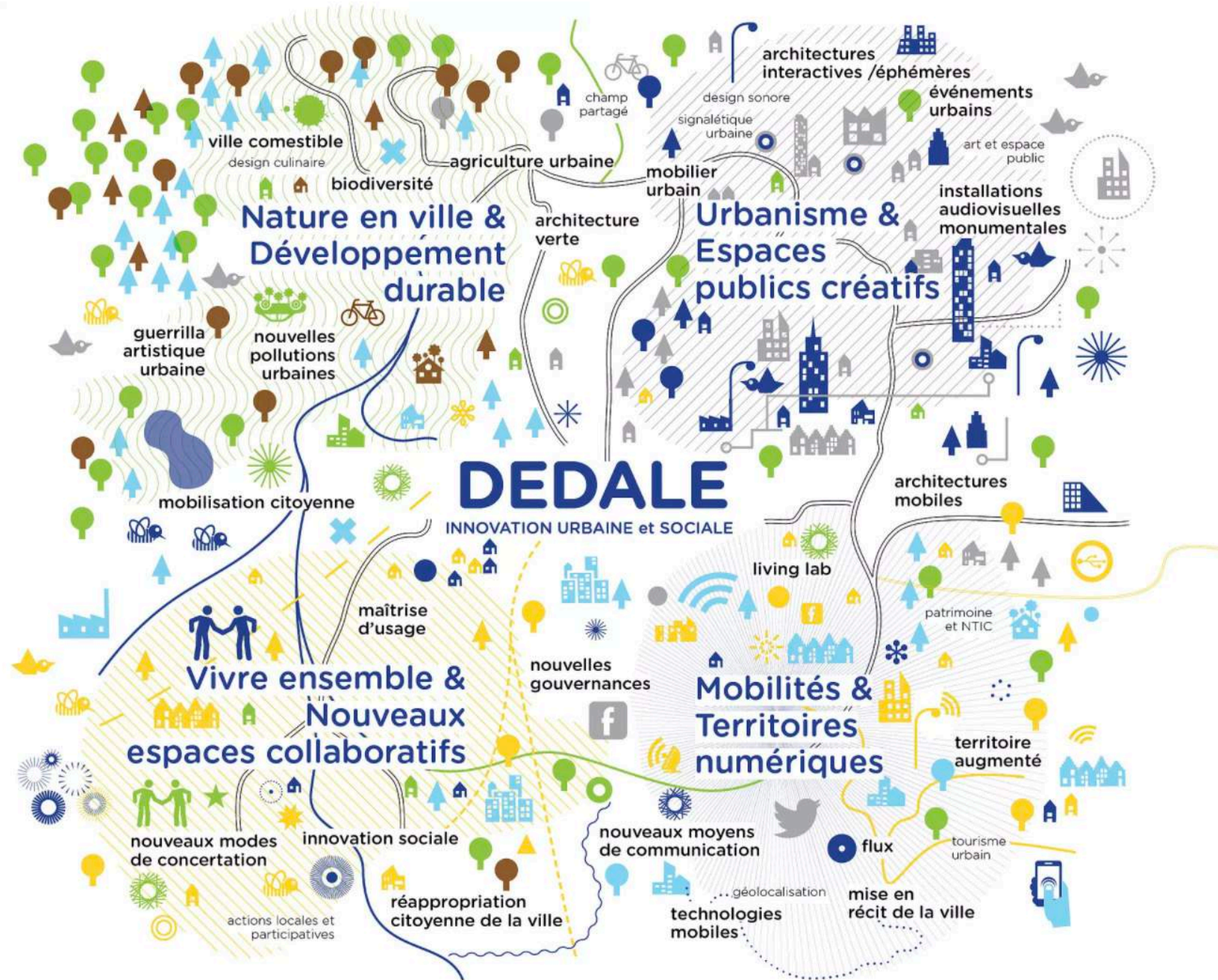
-
**Les démarches d'urbanisme
tactique infusent la fabrique
de la ville**



INNOVATION URBAINE & SOCIALE



www.dedale.info



QUELQUES REFERENCES

DEDALE
AGENCE

- AMO politique publique sur les questions d'innovations urbaines : ANRU, AFD, Ministère de la culture, Commission européenne....
- Stratégie et programmation urbaine : appels à projets urbains innovants...
- Espace public et projet d'urbanisme transitoire : Petite Ceinture, Place du Panthéon à Paris, Parc Maximilien à Bruxelles...
- Concertation et participation citoyenne : Budget participatif de la ville de Paris

DEDALE
PRODUCTION

- Projets de recherche et de coopération européen
- Conception et gestion de tiers lieux : living Lab urbain
- Production d'événements, de services et de projets urbains innovants





Historique et définition de l'urbanisme tactique

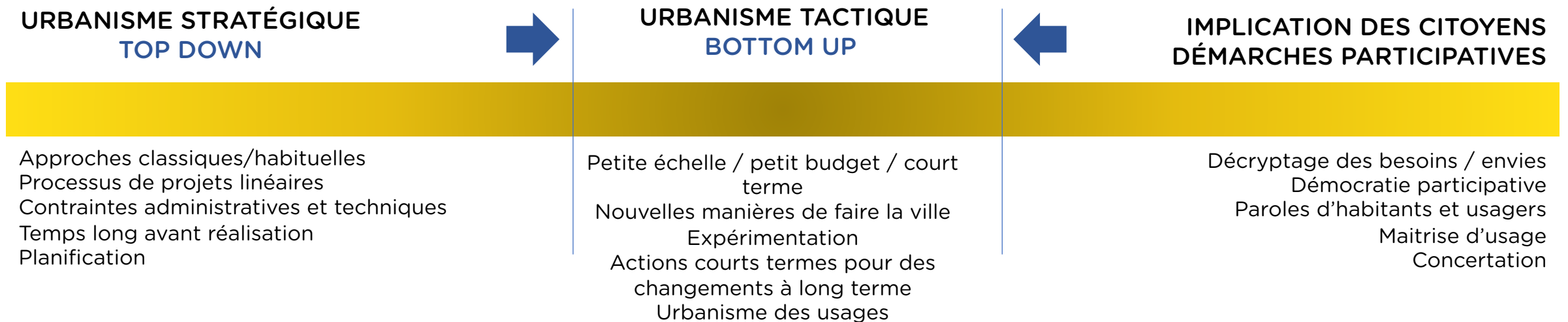
URBANISME TACTIQUE

Définition

L'urbanisme tactique peut se traduire comme une approche novatrice, pour penser l'espace public, en partant des usages, à partir de l'expérimentation d'aménagement légers et peu coûteux

Cette approche peut désigner des interventions portées par :

- **la société civile** (habitants, usagers, associations, activistes...) en réponse à des besoins ou pour interpeler les pouvoirs publics
- **les collectivités publiques** pour tester des aménagements en passant par des expérimentations légères et provisoires.



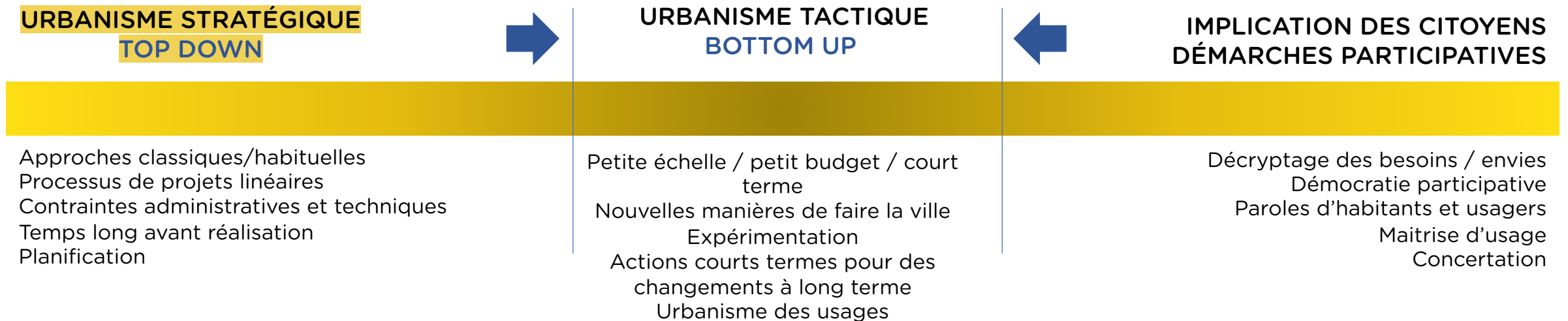
URBANISME TACTIQUE

Définition

L'urbanisme tactique peut se traduire comme une approche novatrice, pour penser l'espace public, en partant des usages, à partir de l'expérimentation d'aménagement légers et peu coûteux

Cette approche peut désigner des interventions portées par :

- **la société civile** (habitants, usagers, associations, activistes...) en réponse à des besoins ou pour interpeler les pouvoirs publics
- **les collectivités publiques** pour tester des aménagements en passant par des expérimentations légères et provisoires.



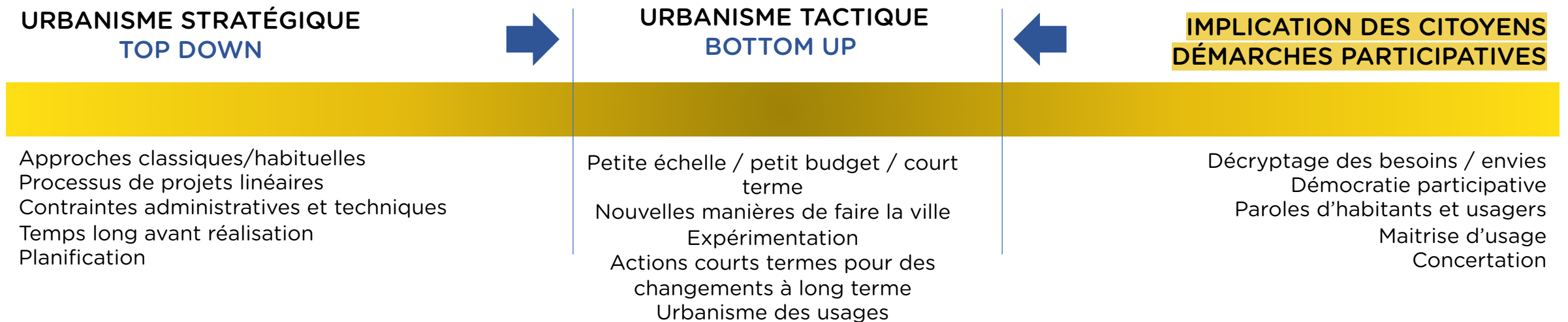
URBANISME TACTIQUE

Définition

L'urbanisme tactique peut se traduire comme une approche novatrice, pour penser l'espace public, en partant des usages, à partir de l'expérimentation d'aménagement légers et peu coûteux

Cette approche peut désigner des interventions portées par :

- **la société civile** (habitants, usagers, associations, activistes...) en réponse à des besoins ou pour interpeler les pouvoirs publics
- **les collectivités publiques** pour tester des aménagements en passant par des expérimentations légères et provisoires.



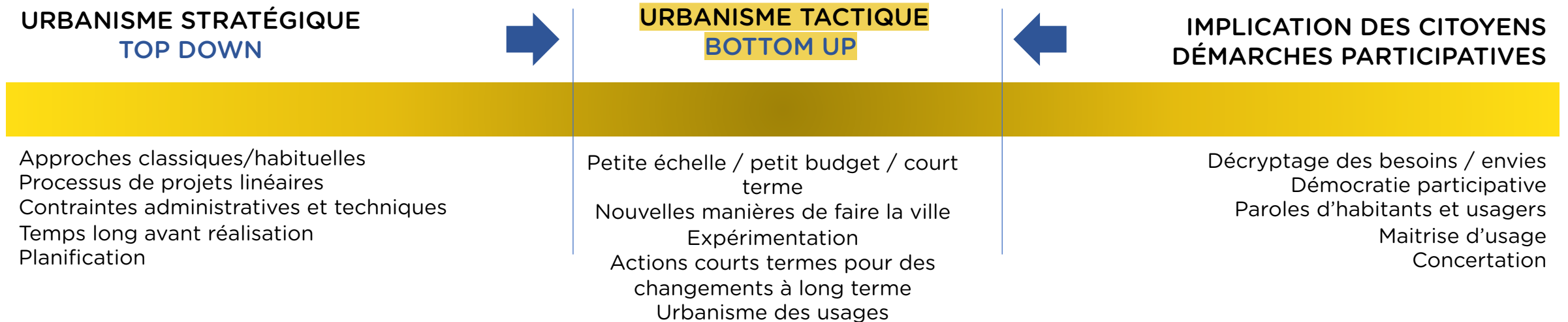
URBANISME TACTIQUE

Définition

L'urbanisme tactique peut se traduire comme une approche novatrice, pour penser l'espace public, en partant des usages, à partir de l'expérimentation d'aménagement légers et peu coûteux

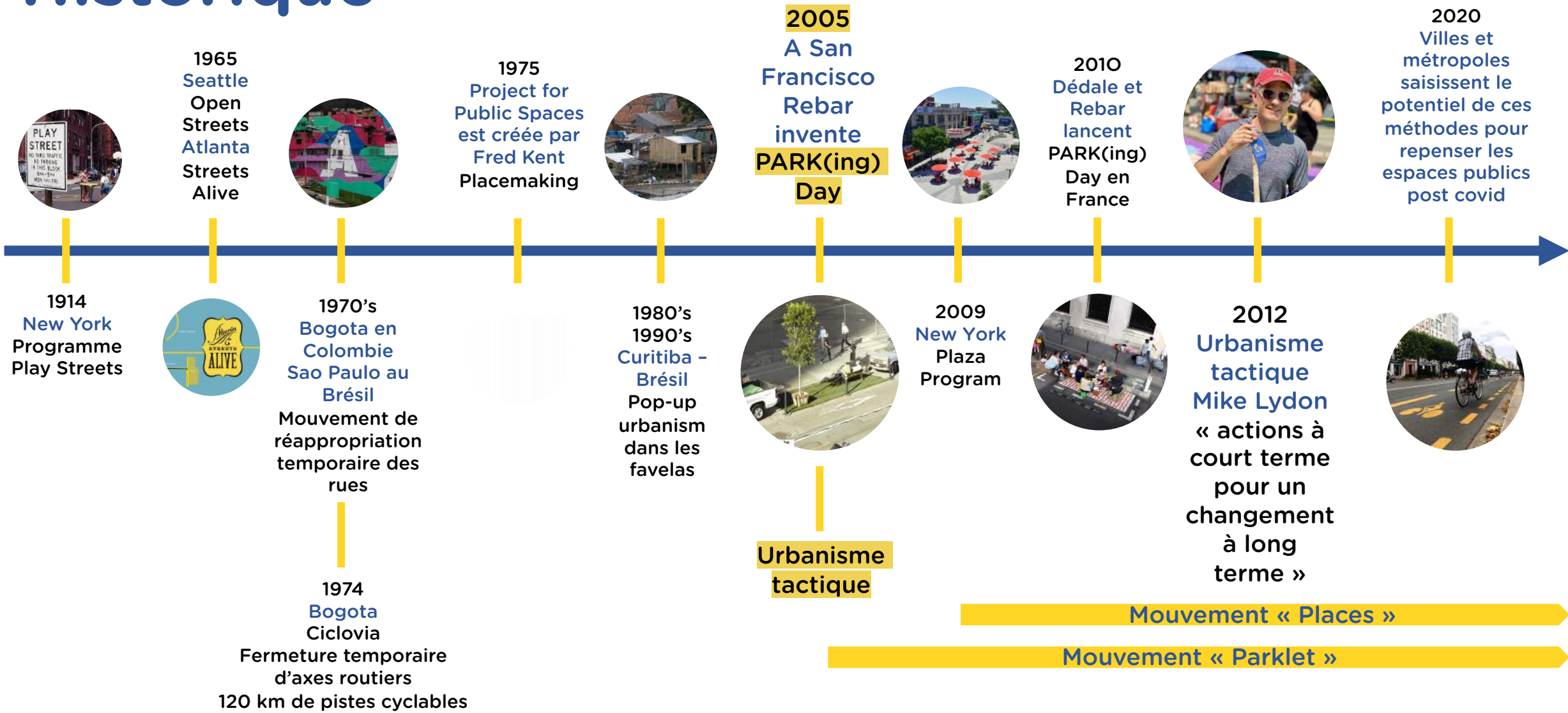
Cette approche peut désigner des interventions portées par :

- **la société civile** (habitants, usagers, associations, activistes...) en réponse à des besoins ou pour interpeler les pouvoirs publics
- **les collectivités publiques** pour tester des aménagements en passant par des expérimentations légères et provisoires.



URBANISME TACTIQUE

Historique



URBANISME TACTIQUE

Définition

3 principes fondamentaux pour l'urbanisme tactique :

- à petite échelle
- de court terme
- avec un petit budget

L'urbanisme tactique peut concerner :

- L'organisation des mobilités sur la voirie
- La place et l'occupation des espaces de stationnement automobile dans les rues
- Le mobilier urbain sur les places et les trottoirs
- La végétalisation des espaces publics
- La mise en place de services numériques locaux d'intérêt général dans l'espace public



URBANISME TACTIQUE

Approches méthodologiques



URBANISME TACTIQUE

Approches méthodologiques





Etudes de cas et exemples de projets : démarches d'urbanisme tactique

ETUDE DE CAS

**URBAN FOLIES - Programme
d'expérimentation de mobilier
urbain créatif et partagé**

Projet URBAN FOLIES, expérimentation de mobilier urbain
créatif et partagé à PARIS

URBAN FOLIES



MOBILIER URBAIN CRÉATIF ET PARTAGÉ

AVRIL 2020





URBAN FOLIES ... EN BREF

> Lancé en 2018

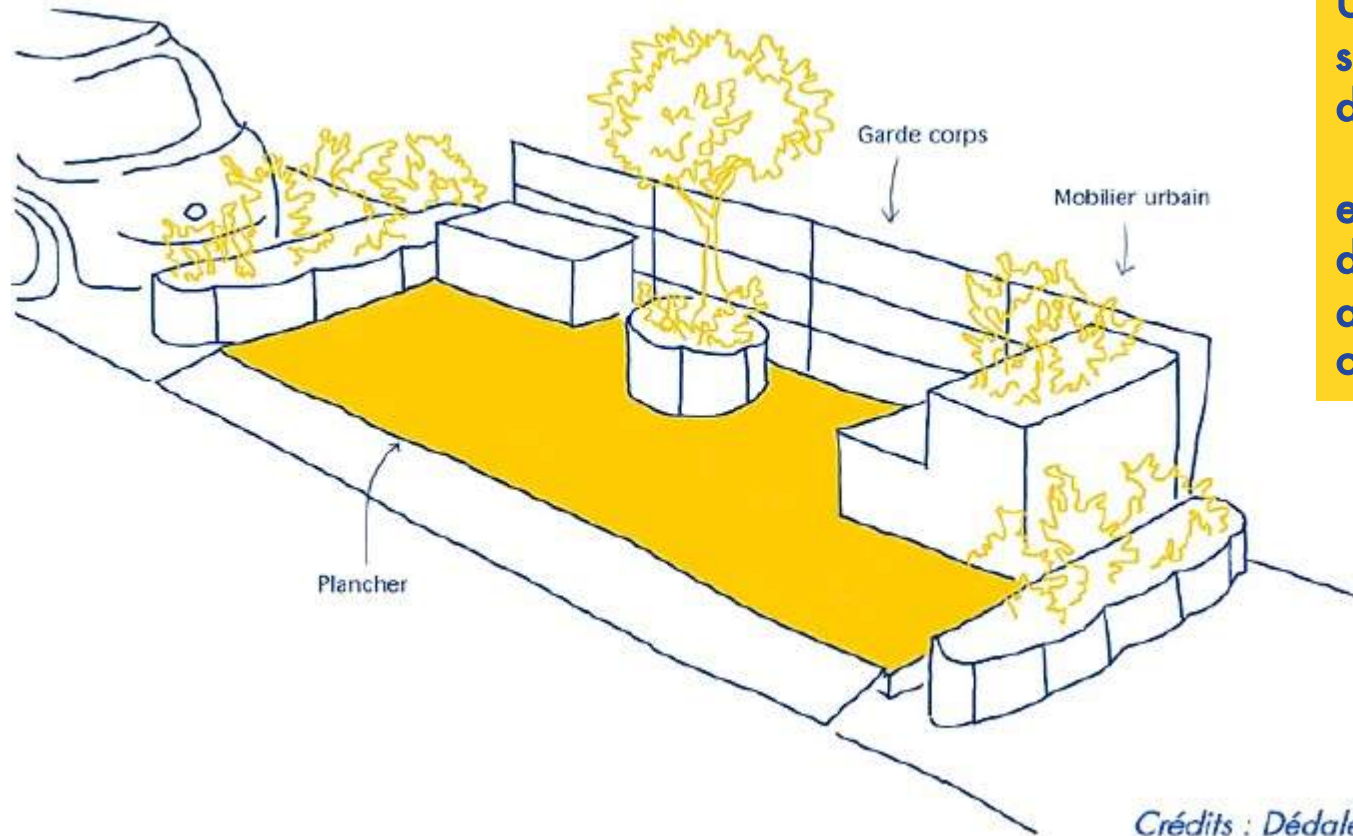
> Urban Folies, c'est un projet d'expérimentation dédié à l'aménagement d'espaces publics créatifs et partagés.

Il propose d'étendre le périmètre des zones piétonnes, par petites touches, grâce à la reconversion d'anciennes places de stationnement.

> Suite à une première expérimentation dans 5 arrondissements de Paris, il est déployé en France et en Europe



UN PARKLET QU'EST CE QUE C'EST ?



Un parklet, c'est un espace aménagé sur une place de parking, ordinairement composé d'un plancher, d'un garde-corps

et de modules de mobilier urbain destinés à des usages multiples : assise, pique-nique, lecture, microworking, scène ouverte...

Crédits : Dédale



PARKLETS, LES ORIGINES

Développé initialement à San Francisco
en 2012 à la suite du succès de l'événement
international PARK(ing)DAY



PARK(ING) DAY

RÉAPPROPRIATION
CITOYENNE ET ARTISTIQUE
DE L'ESPACE URBAIN

Événement mondial
3^e vendredi du mois de septembre
www.parkingday.fr

PARK(ING) DAY EN CHIFFRE

> dans le monde

Plusieurs milliers de Parks
Plus de 500 villes dans le monde

> en France

250 parks
Plus de 30 villes
1000 citoyens mobilisés
30 000 personnes sensibilisées

PARK(ing) DAY 2021

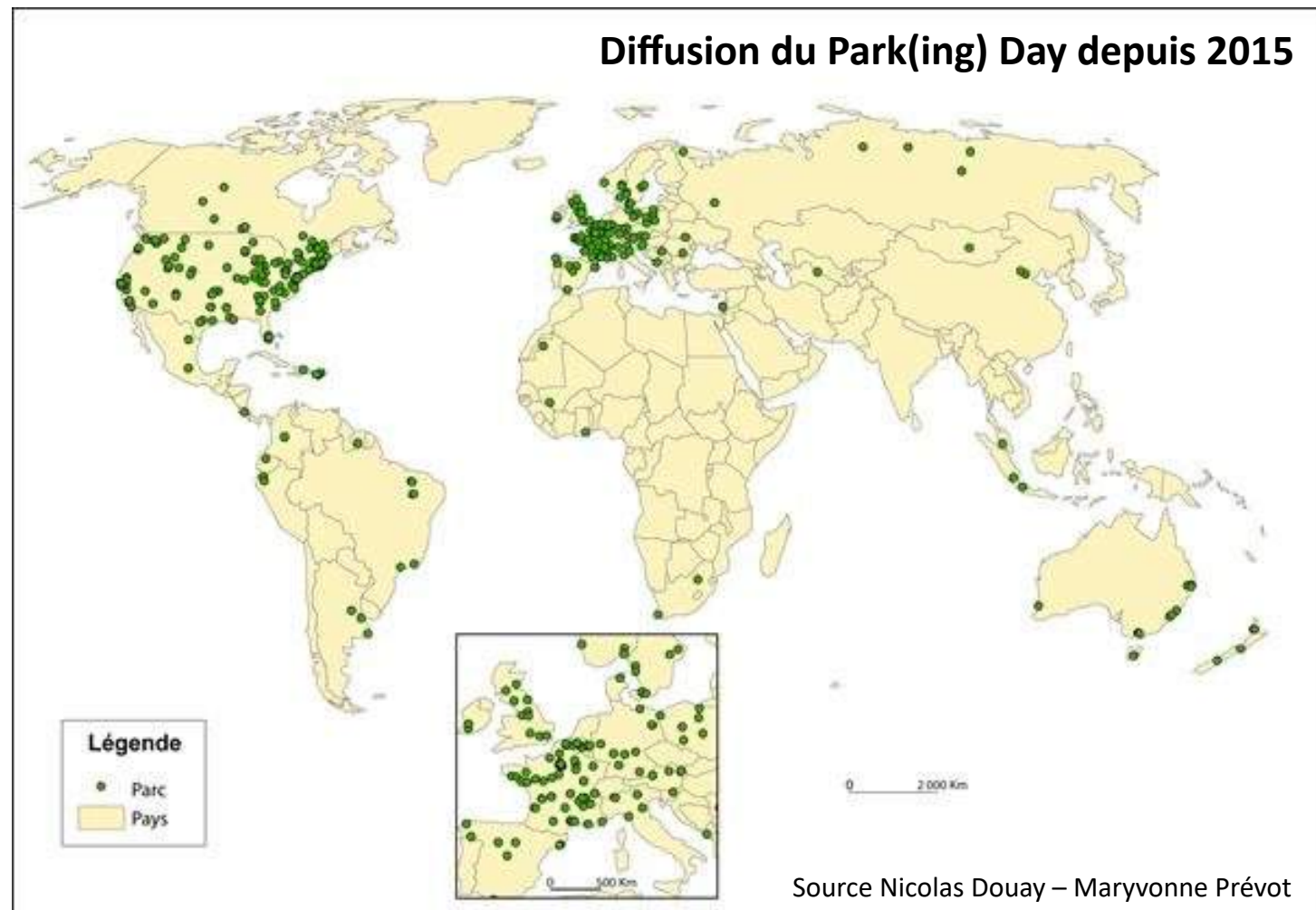
VENDREDI 21 SEPTEMBRE

WWW.PARKINGDAY.FR

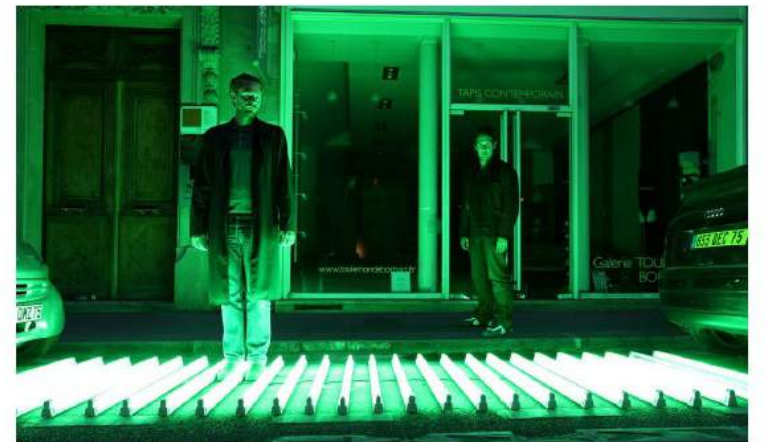


RÉINVENTONS L'ESPACE PUBLIC, OCCUPONS LES PLACES DE STATIONNEMENT !

Diffusion du Park(ing) Day depuis 2015



Source Nicolas Douay – Maryvonne Prévot



LE PROJET

URBAN FOLIES

(expérimentation parisienne)

OBJECTIFS

- 1 Accompagner la politique de piétonisation de la Ville de Paris et favoriser la réappropriation des espaces publics par ses usagers.
- 2 Préfigurer le réaménagement d'espaces publics parisiens à travers des projets d'urbanisme transitoire et de médiation.
- 3 Outiller la Ville de Paris et les arrondissements parisiens en vue du déploiement à grande échelle d'une gamme de parklets.
- 4 Contribuer à l'animation de l'espace public parisien.
- 5 Offrir des terrains d'expérimentation aux acteurs de l'innovation, créatifs et startups, pour leur permettre d'investir l'espace public et d'y tester de nouvelles solutions.



5 ARRONDISSEMENTS / 5 THEMATIQUES

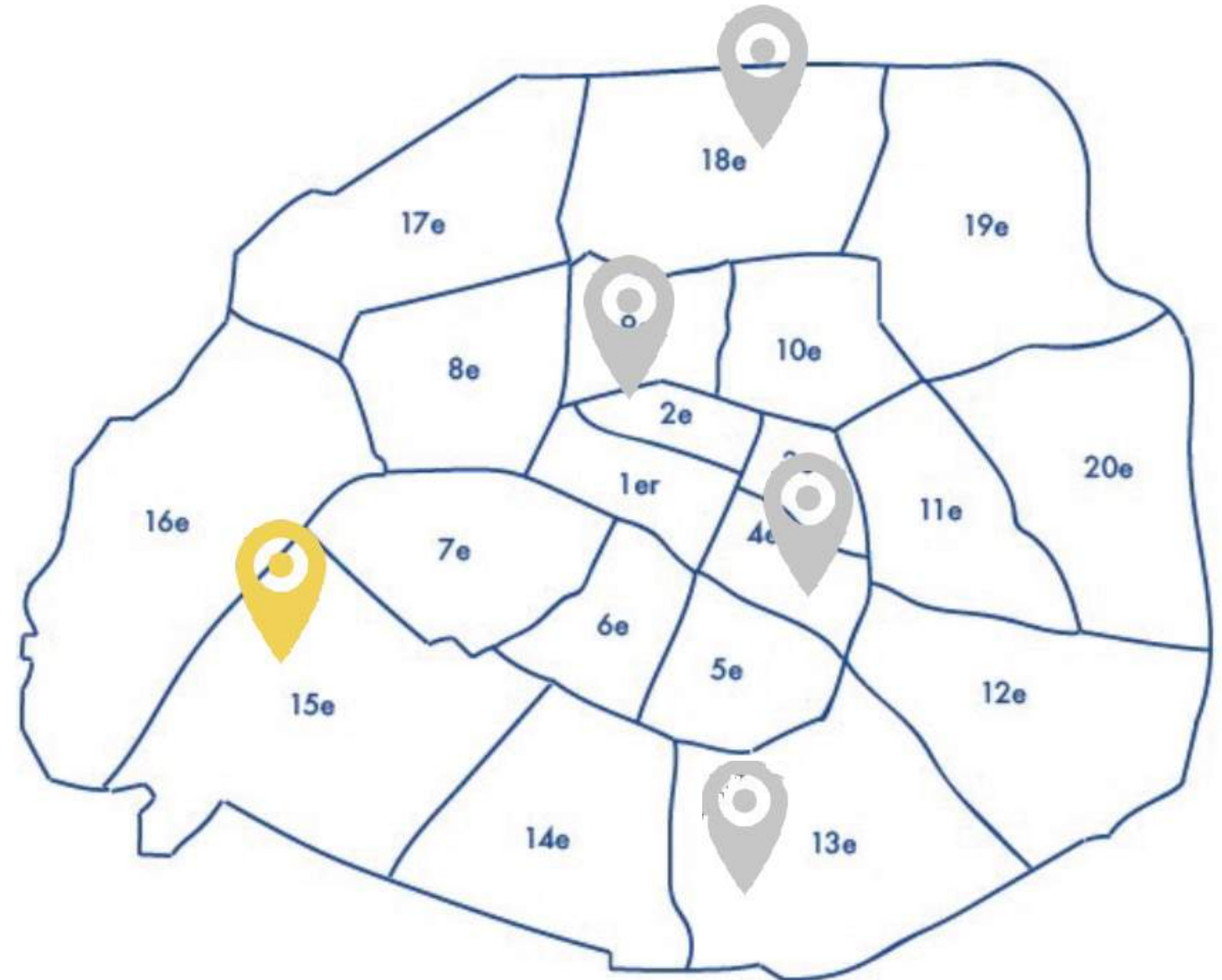
4, rue de la Bourse,
75002

4, rue de l'Hôtel Saint-Paul,
75004

24, rue des Quatre Frères Peignot^{pas}
75015

127 rue du Chevaleret,
75013 Paris

6, rue André Messager,
75018



LES PARKLETS



2E ARRONDISSEMENT

Microworking et terrasse publique

4, rue de la Bourse,
75002

Le parklet est aménagé pour accueillir les salariés du quartier durant leur pause déjeuner, des travailleurs nomades, des passants, des touristes et promeneurs à la recherche d'un espace où s'asseoir, ...

18E ARRONDISSEMENT

Culture musicale et animation de quartier

6, rue André Messager,
75018

Le parklet propose un nouvel espace convivial aux habitants et aux associations locales. Il s'inscrit dans un quartier marqué par les cultures musicales et permettra ainsi d'accueillir une expérimentation autour d'infrastructures pour l'information, la pratique et la diffusion musicale et radiophonique. Il accompagne la démarche de transformation de la placette Emile-Blémont conduite par la Mairie.



LES PARKLETS



4E ARRONDISSEMENT

Terrasse végétale et nature en ville

4, rue de l'Hôtel Saint-Paul,
75004

Le parklet est aménagé pour offrir un nouvel espace végétalisé au sein du quartier, pour accueillir des passants et promeneurs à la recherche d'un espace où s'asseoir, pour organiser des ateliers et animations autour du jardinage, pour offrir un nouvel espace convivial aux habitants du quartier... Il accompagne la démarche de piétonisation du quartier engagée par la Mairie du 4^e arrondissement.

15E ARRONDISSEMENT

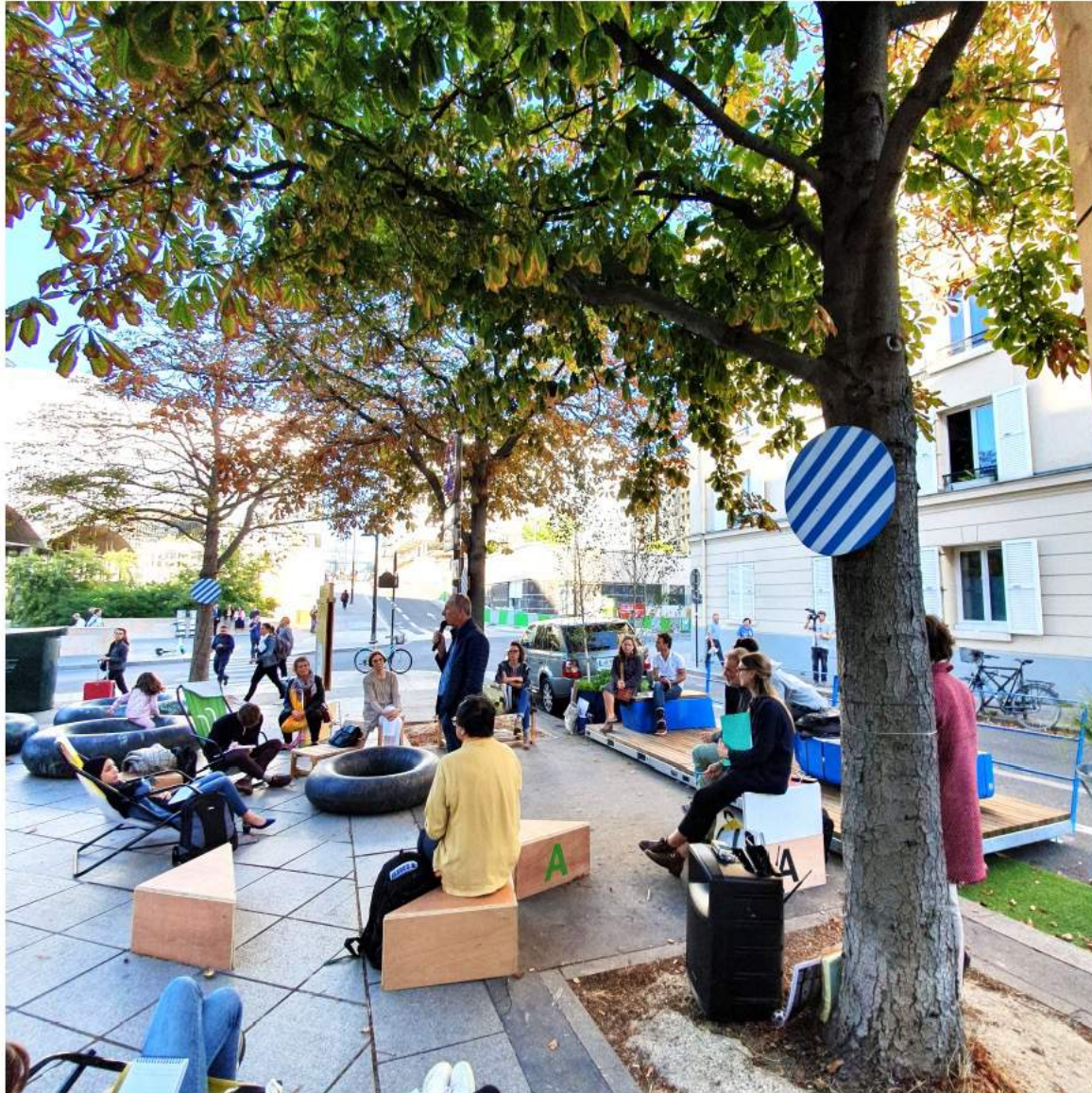
Ateliers et autoréparation de vélo

24, rue des Quatre Frères Peignot,
75015

Le parklet est équipé d'une pompe pour l'auto-réparation de vélo. Sa configuration permet d'accueillir des ateliers organisés par les acteurs et associations du quartier. Il est animé par la Régie de quartier Vaugirard et accueille des ateliers de réparation de Vélo de l'association Mon Vélo En Seine tous les mercredis soirs.



LES PARKLETS



13E ARRONDISSEMENT

Événements dans l'espace public et débats participatifs

127 rue du Chevaleret,
75013 Paris

Le parklet est aménagé pour accueillir de petits événements (ou s'agréger à des événements de plus grande envergure) dans l'espace public. Il offre une mini-scène dans l'espace public permettant d'accueillir des débats, des ateliers ou des interventions artistiques (petits spectacles, expositions...). Il permet également le déploiement d'une scénographie originale et conviviale autour du Parklet pour investir l'espace public.

Ce parklet a été implanté pour la première fois dans le cadre de la semaine de la mobilité et du PARK(ing) DAY.



4^e



2^e



LES 5 ETAPES DU PROJET

> VEILLE ET BENCHMARK INTERNATIONAL

Faire un état des lieux et s'inspirer de l'expérience internationale

> IDENTIFICATION DES SITES PILOTES ET CADRAGE

Identifier des sites d'expérimentation et cadrer la démarche

> TEST EN SITUATION

Tester et préfigurer l'installation de mobiliers urbains créatifs dans l'espace public

> APPEL À IDÉES

Organiser un appel à idées pour concevoir des prototypes sur mesure et des aménagements spécifiques

> ANALYSE ET RECOMMANDATIONS

Analyser les retours usagers et formuler des recommandations

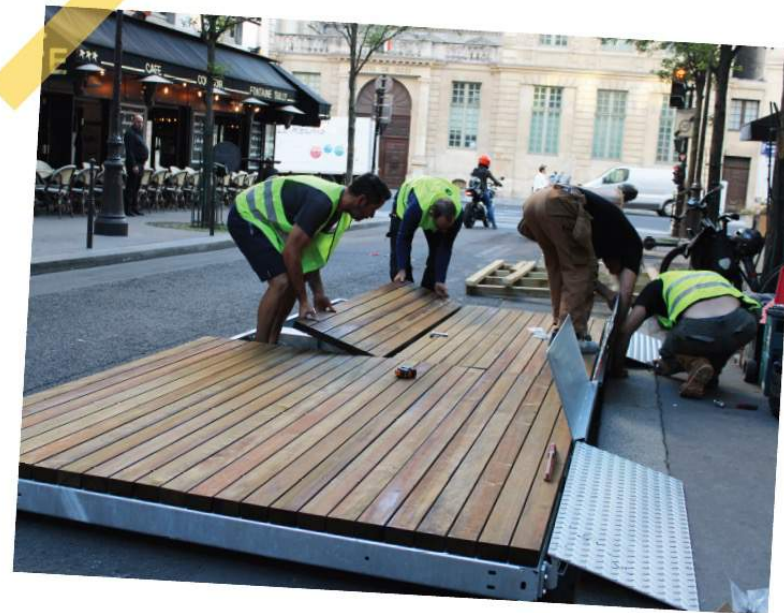
LES ACTIONS ENGAGEES

Les étapes de
l'expérimentation

4 septembre 2019 : montage

En 3 heures, une équipe de trois constructeurs et d'un directeur technique monte, assemble et fixe le mobilier.

4^e



Installation des Parklets

Août 2019 : Médiation et ateliers sur la parklet

Dédale a organisé des temps de médiation sur le parklet afin de présenter le parklet aux habitants, usagers et salariés du quartier et de les sensibiliser aux enjeux de son installation.



Médiation et ateliers participatifs



Photo: Ville de Paris

Août 2019 : Végétalisation

Le parklet a été végétalisé avec
en collaboration avec Vergers
Urbains (plantation) et de
BacSac (jardinière)



Ateliers de végétalisation

Les ateliers de réparation Mon Vélo en Seine

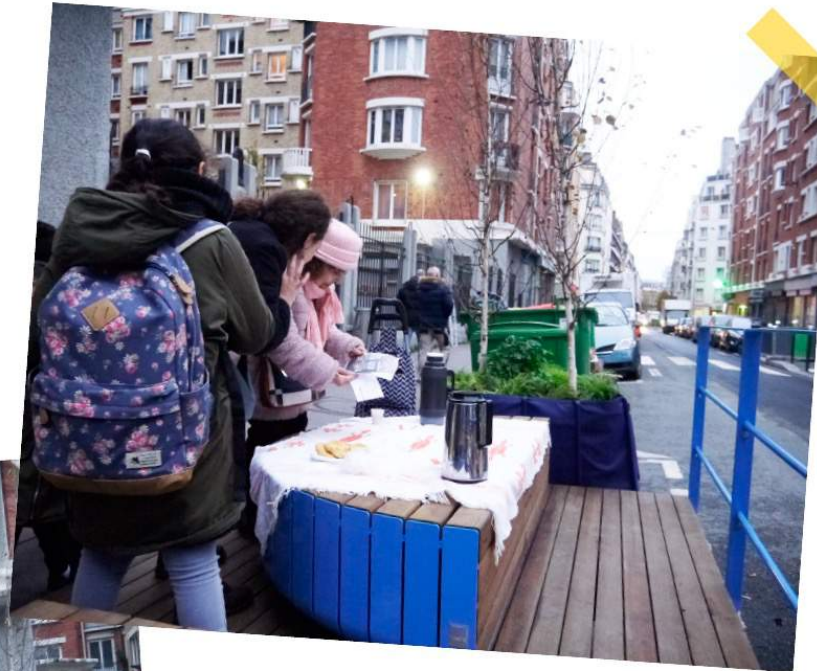
Tous les mercredis soirs, entre 19h et 21h30, l'association Mon Vélo en Seine organise des ateliers de réparation de vélo dans les locaux de la régie de quartier Vaugirard. Depuis septembre 2019, les ateliers ont pu se dérouler en plein air, sur le parklet ! Ce dernier offre un espace et un dispositif d'animation supplémentaire au quartier et aux acteurs locaux.

Atelier de réparation de vélos



Automne 2019 : animations de quartier

Habitants et associations locales investissent le parklet à l'occasion de petits évènements de quartier, d'ateliers participatifs, de moment d'échanges et convivialité. L'association l'Accorderie Paris 18 y a ainsi organisé plusieurs permanences et a transformé les bancs en tables de goûter pour les enfants. Le panneau est utilisé par les acteurs du quartier qui souhaite y faire un affichage de leurs activités.



18^e

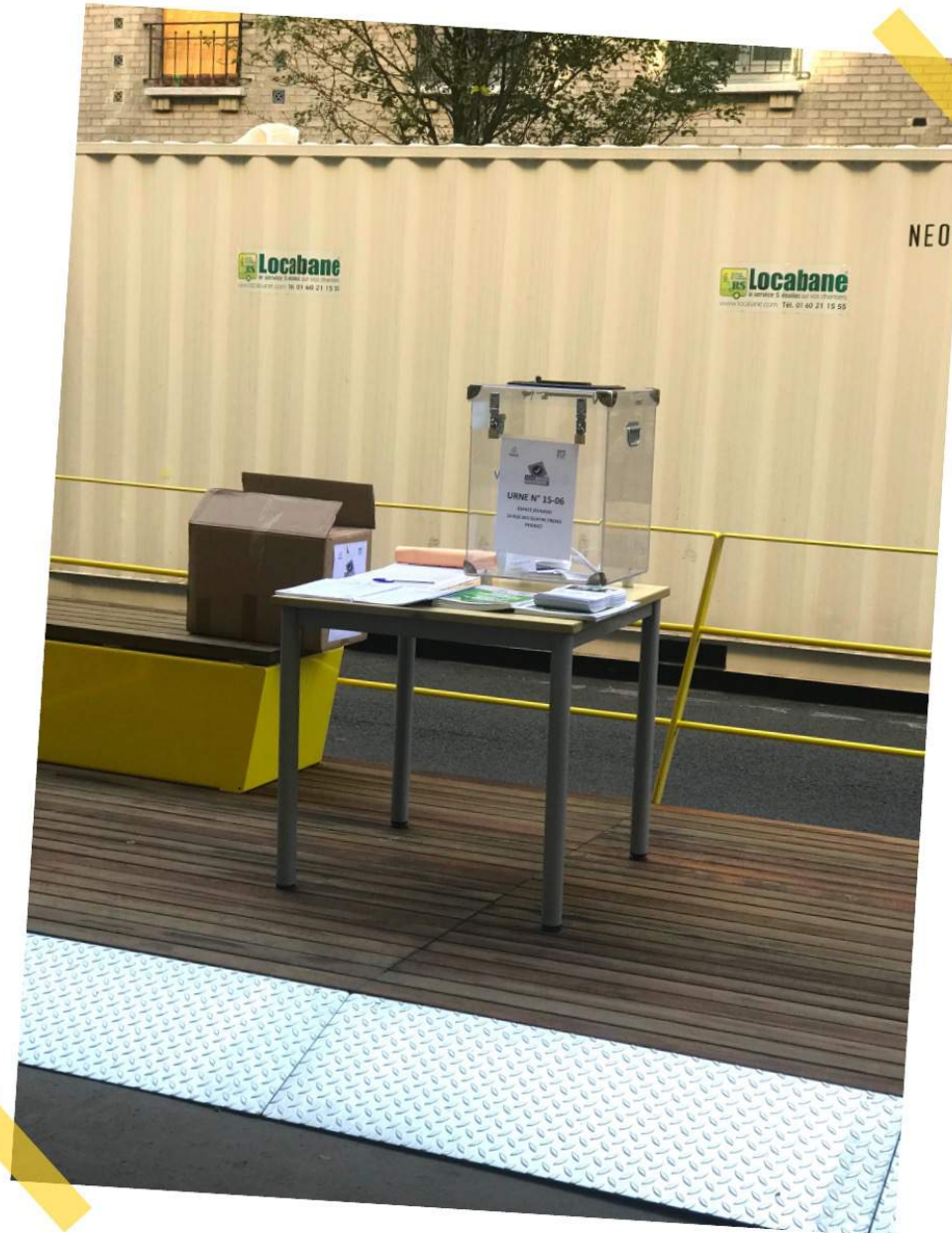
Repas de quartier

6 - 22 septembre 2019 : accueil du Budget Participatif

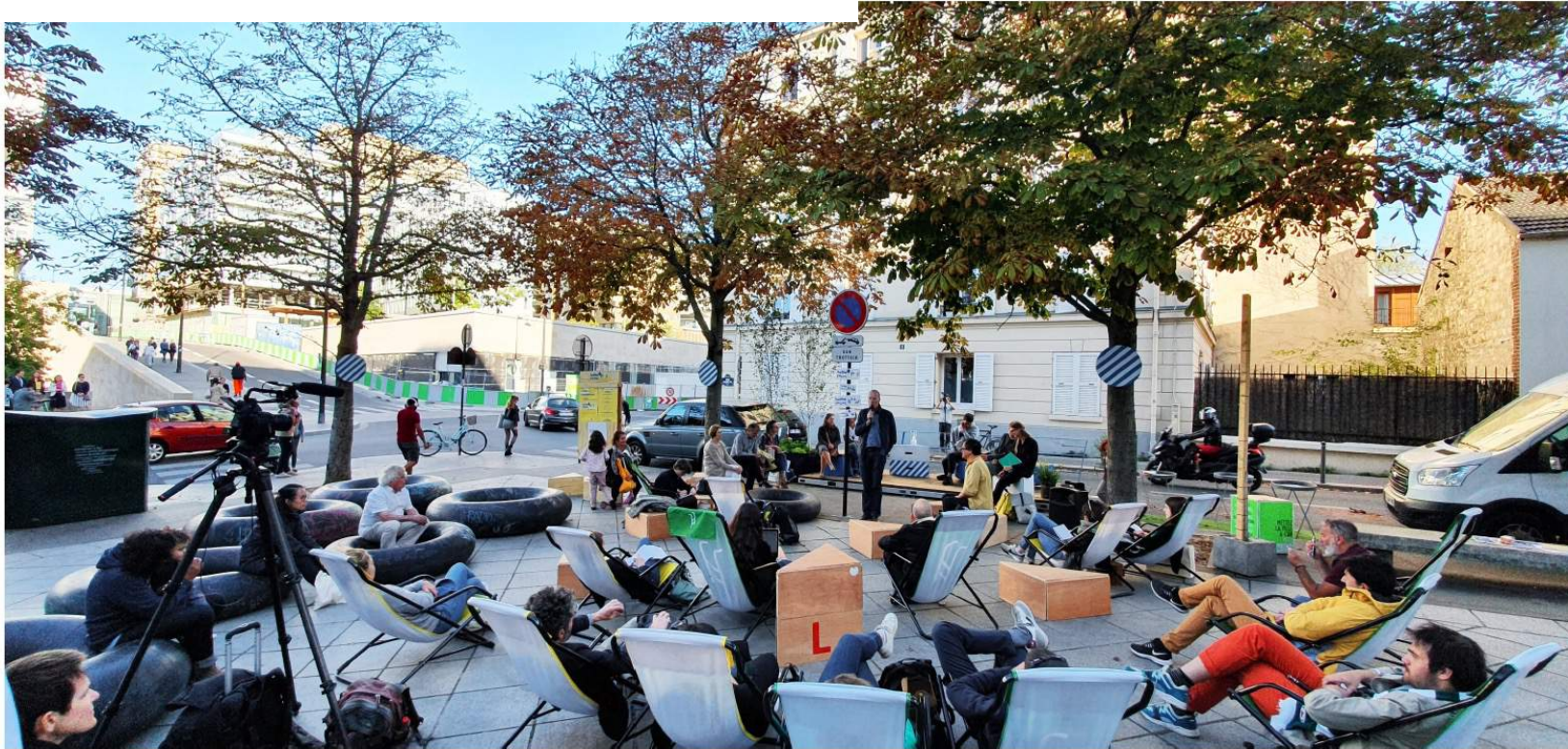
Du 6 au 22 septembre 2019, une permanence s'est tenue sur le parklet à l'occasion du Budget Participatif. Un représentant était présent toute la journée pour animer le stand. Le parklet a ainsi pu accueillir l'urne de vote mise à disposition des habitants afin qu'ils puissent sélectionner les meilleurs projets pour l'avenir du 15^{ème} arrondissement.

15^e

Accueil du budget participatif 2019



13^e



13^e



APPEL À IDÉES

**EXPÉRIMENTATION DE
MOBILIER URBAIN INNOVANT
DANS L'ESPACE PUBLIC PARISIEN**

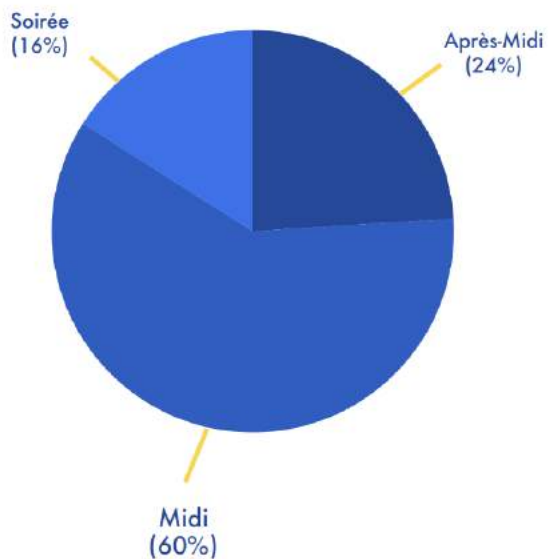
DATE LIMITE DE DÉPÔT DES DOSSIERS : 6 SEPTEMBRE 2019



Trois catégories :

- **CATÉGORIE 1 : PARKLET**
- **CATÉGORIE 2 : PARKLET MOBILE**
- **CATÉGORIE 3 : MOBILIERS URBAINS**

OBSERVATION ET RETOUR D'USAGE

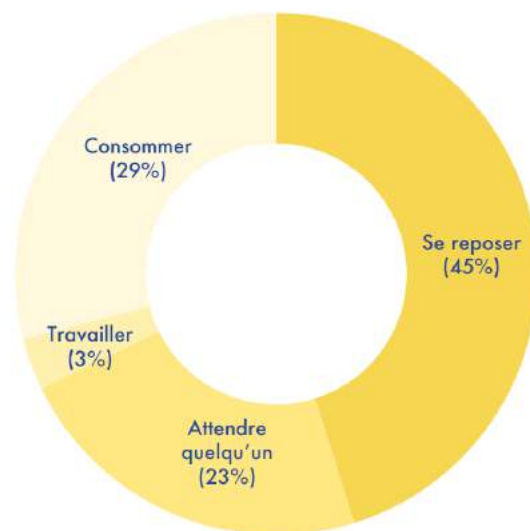


→ Usage dominant

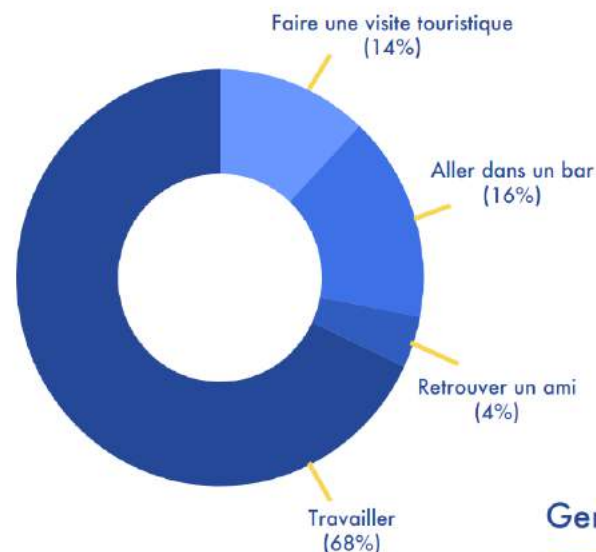
Le parklet est majoritairement utilisé lors de la pause du déjeuner, ce qui influe sur l'utilisation effective qu'en ont les usagers. Il est majoritairement utilisé pour se reposer (45%) ou pour consommer (29%).

NB : Résultats obtenus sur la base de questionnaires diffusés auprès de 50 usagers

Quels usages ?

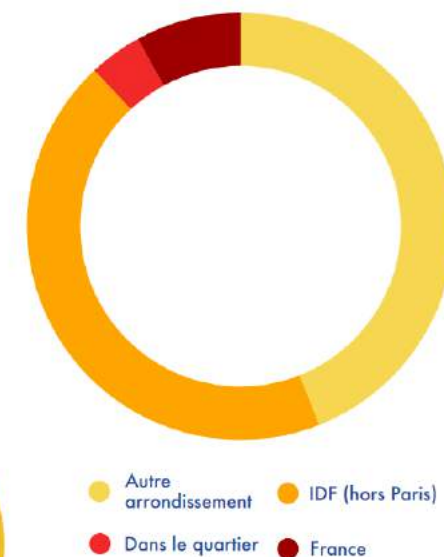


Ils viennent dans le quartier pour...



Observations et retours d'usage

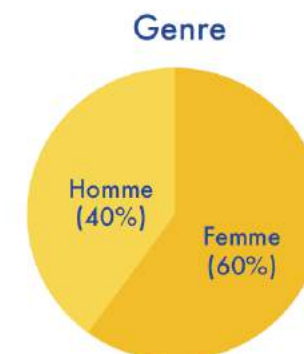
Dans quel quartier habitent-ils ?



→ Sensibilisation au parklet

Sur l'ensemble des répondants, aucun n'avait entendu parler du concept de parklet avant d'avoir échangé avec nous.

NB : Résultats obtenus sur la base de questionnaires diffusés auprès de 50 usagers



Expérience d'utilisateur

PRÉNOM(S)

David

PROFESSION

Sans emploi

MOYEN DE LOCOMOTION

Piéton

UTILISATION DU PARKLET

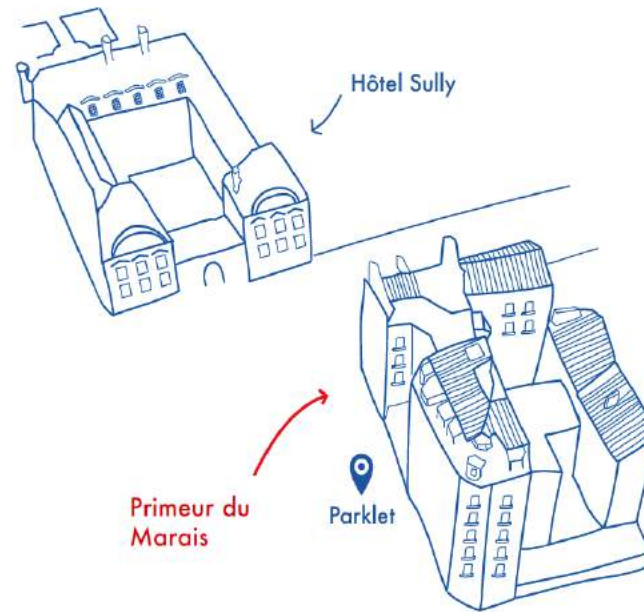
Sans domicile fixe, David vit dans le quartier depuis de nombreuses années. La journée, il s'installe fréquemment devant le Monoprix. Il a l'habitude de passer la nuit sous les colonnades de la rue de Richelieu. Il nous confie avoir pu dormir sur la chaise longue du parklet à de nombreuses reprises lorsque le climat le permettait. Il a pris soin du parklet dès son installation et prend l'initiative d'arroser les plantes régulièrement.



Témoignage de commerçant

Le Primeur du Marais

Le premier commerçant que nous avons rencontré travaille au Primeur du Marais. Ce commerce de proximité se situe à l'angle de la rue Saint Antoine, au 61. Lorsque l'on fait face au parklet, c'est le premier magasin sur la gauche.



Primeur



Franchement, je trouve que le parklet est assez utilisé. Les gens des bureaux alentours viennent y déjeuner. Il y a parfois aussi des enfants qui viennent s'y asseoir après l'école.

Mais le parklet est dépendant du temps. Avec l'hiver, il y a forcément moins de monde.

Certains clients trouvent le parklet moche, ne comprenant pas son intérêt et ce qu'il fait là. D'autres apprécient l'initiative, mais trouvent le parklet trop petit, pas abouti. Ils disent que c'est un lieu "bizarre". Aussi, ils préféreraient voir des "vraies fleurs".



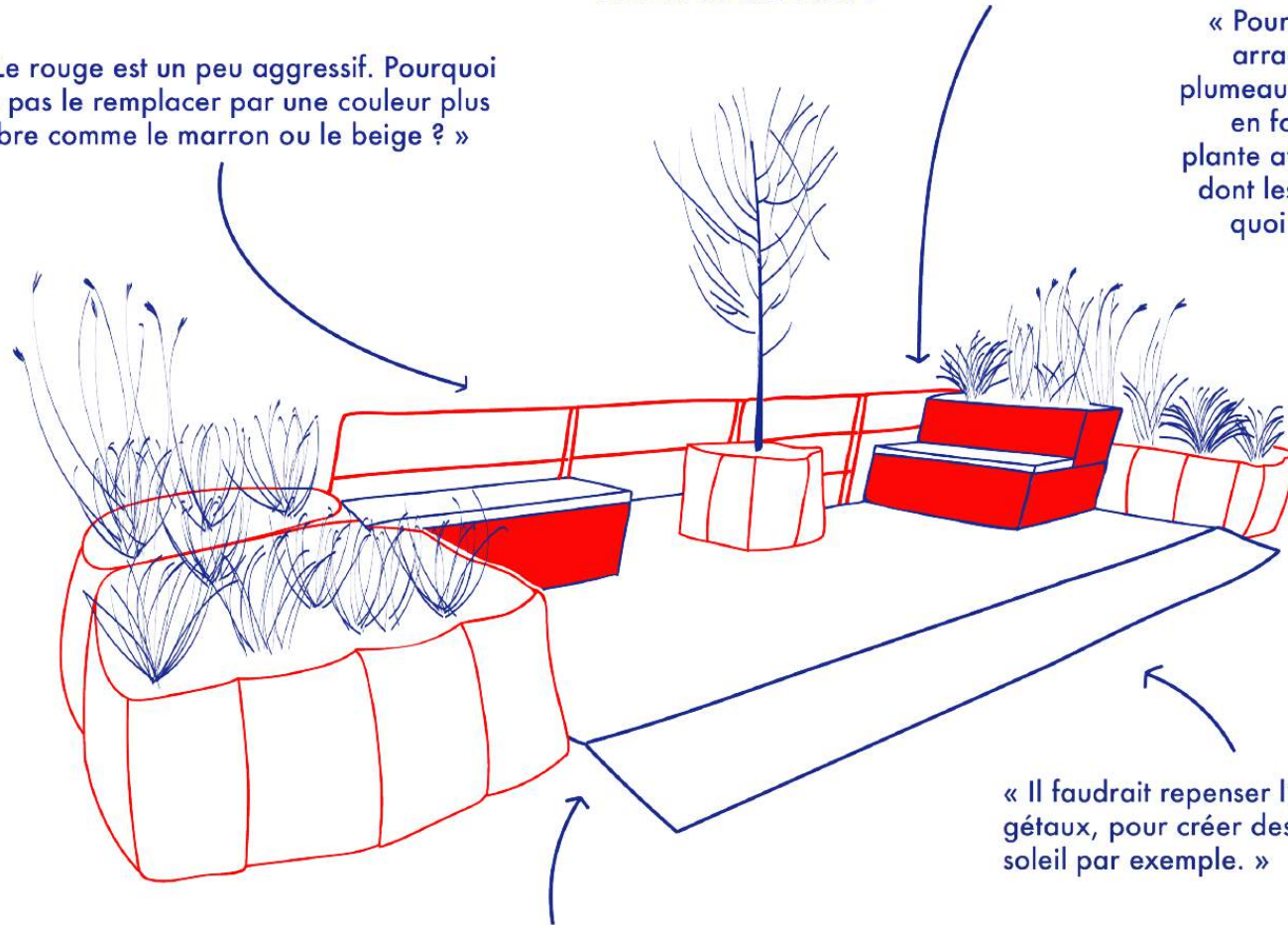
Pistes d'amélioration suggérées par les usagers

4^e

« Le rouge est un peu agressif. Pourquoi ne pas le remplacer par une couleur plus sobre comme le marron ou le beige ? »

« Dommage qu'il n'y ait pas de table. Je suggère de rajouter des guéridons à côté des bancs, pour pouvoir poser sa canette ou son café. »

« Pour éviter que les plantes soient arrachées, il faudrait planter des plumeaux, idéalement dans des bacs en forme de pyramide. C'est une plante avec des racines profondes et dont les feuilles sont coupantes : de quoi en décourager plus d'un ! »



« Il faudrait repenser l'équilibre mobilier/végétaux, pour créer des zones protégées du soleil par exemple. »

« J'aimerais bien que les assises soient installées face à face. C'est plus convivial ! »

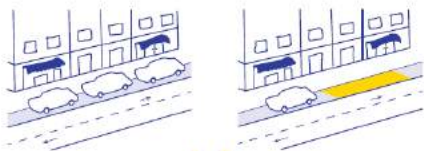
RECOMMANDATIONS ET ENSEIGNEMENTS

① Cahier de recommandations global et mode d'emploi pour l'installation et le déploiement d'un programme de Parklets

「INSTALLER UN PARKLET EN 10 ÉTAPES」

① CADRER LE PROJET

- Définir qui porte le projet
- Définir un planning prévisionnel
- Définir les grands objectifs du projet
- Identifier les leviers et freins potentiels à la réalisation du projet



② DÉFINIR UN SITE D'IMPLANTATION

- Identifier un arrondissement, un quartier, une rue adapté(e) à l'implantation d'un parklet
- Etudier le territoire sélectionné, analyser ses dynamiques, ses projets d'aménagements en cours, ...
- Sélectionner un emplacement précis en prenant en compte l'ensemble des contraintes et normes techniques



③ ENGAGER UN DIALOGUE AVEC LES ACTEURS INSTITUTIONNELS ET LOCAUX

- Prendre contact avec la municipalité et les services compétents et faire connaître le projet
- Consulter et mobiliser les acteurs locaux environnants autour du projet
- Identifier des acteurs clés qui pourront s'investir dans l'animation du parklet

3 INSTALLER UN PARKLET ? GUIDE PRATIQUE ET RECOMMANDATIONS

UeBA
FOLiWS



MOBILIER URBAIN CRÉATIF ET PARTAGÉ

Cahier de recommandations spécifiques pour chaque arrondissement

2E ARRONDISSEMENT

Travail nomade et terrasse publique



Dynamique sociale

Le parklet est le lieu de nombreuses interactions et discussions. Les salariés travaillant à proximité s'y retrouvent pour prendre leurs pauses café et pauses cigarettes.

Fonctionnalité

Les habitants et salariés sur quartier utilisent régulièrement le parklet pour prendre leur déjeuner, passer un appel téléphonique ou simplement pour s'asseoir et discuter.

Esthétique

Les usagers apprécient le design du parklet, dont les couleurs évoquent celles de la devanture du restaurant d'en face.

Agencement

Le parklet offre de nombreuses places assises et une place allongée, un espace végétalisé ainsi qu'un mange debout servant aux pauses déjeunes et permettant d'y poser un ordinateur portable.

121

15E ARRONDISSEMENT

Ateliers et réparation de vélo



Dynamique sociale

Le parklet accueille différentes activités et permanences organisées par la Régie de quartier ou d'autres acteurs locaux. Il favorise l'entraide entre habitants autour de la réparation vélo. Il s'articule à la Régie de quartier en permettant son extension dans l'espace public.

Fonctionnalité

Les habitants utilisent régulièrement le parklet pour venir réparer leur vélo. Il leur sert parfois de point fixe pour l'accrocher. Le parklet accueille aussi des ateliers de médiation.

Esthétique

Les usagers apprécient le design du parklet qui s'inscrit de manière harmonieuse dans l'environnement de la rue.

Agencement

Un équilibre a été trouvé entre et l'espace fonctionnel (banc et borne de réparation) et l'espace disponible sur la plateforme, qui permet la circulation des vélos ou la mise en place d'activités et d'ateliers.

123

4E ARRONDISSEMENT

Terrasse végétale et nature en ville



Dynamique sociale

Peu d'interactions ont été constatées au quotidien sur le parklet qui reste relativement peu fréquenté.

Fonctionnalité

Le parklet pourrait offrir un espace de détente végétalisé en bordure de trottoir, cependant l'appropriation par les habitants est insuffisante.

Esthétique

La couleur rouge vive est critiquée par une partie des usagers, bien que certains apprécient à l'inverse cette couleur vive. L'espace végétal perd de sa vigueur en hiver.

Agencement

Le nombre de places assises disponibles sur le parklet est jugé insuffisant par les habitants, qui souhaiteraient un meilleur agencement entre végétaux et places assises.

122

18E ARRONDISSEMENT

Animation de quartier et pratique musicale



Dynamique sociale

Le parklet est le lieu de nombreuses interactions et discussions. Toutefois, son potentiel en terme d'animation associative demande encore à être développé en lien avec la mairie d'arrondissement.

Fonctionnalité

Les habitants du quartier utilisent régulièrement le parklet, notamment à l'heure des sorties d'école. Le panneau d'affichage est utilisé par quelques acteurs locaux souhaitant communiquer sur leurs activités.

Esthétique

Les usagers apprécient le design du parklet, dont les couleurs évoquent celles de la devanture du disquaire se tenant à proximité. Le bleu est fortement plébiscité.

Agencement

Le parklet offre une capacité intéressante de places assises. L'espace végétalisé habille le dispositif et le panneau a démontré son utilité à l'échelle du quartier.

124

Télécharger le cahier d'expérimentation



contact@dedale.info

www.dedale.info



ÉTUDE DE CAS

Réaménagement de la place du Panthéon à Paris



PLACE DU PANTHEON

PARIS

Co-conception, préfiguration et recommandations
pour l'aménagement de la place du Panthéon



LA COMMANDE

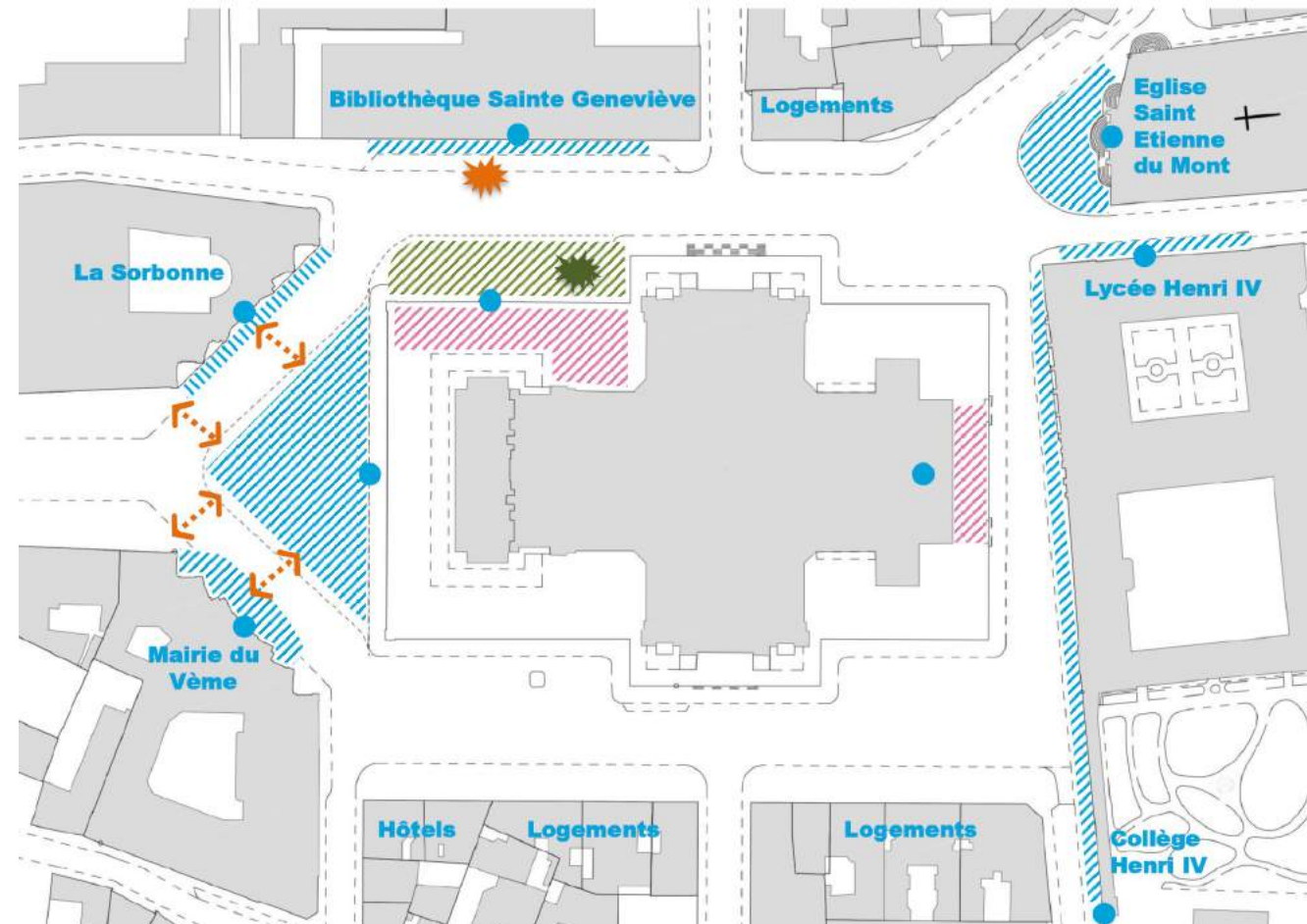
Mission de diagnostic des usages, test et recommandations pour les futurs aménagements
 En associant usagers, acteurs locaux et habitants dans une démarche de co construction

LE SITE

- > Un monument emblématique de l'histoire de France et une place au cœur historique de Paris
- > Un lieu de vie étudiant
- > Un quartier mêlant riverains issus de catégories socio-professionnelles aisées, des étudiants et des touristes

LE CONSTAT DE DEPART

- > Un campus étudiant éclaté et sans réelles aménités
- > Un site touristique mal connu et sous exploité
- > Des riverains hostiles à la suppression du stationnement
- > Des difficultés d'orientation



Quelques chiffres clés

660 000 entrées au Panthéon
(25^e rang des monuments de Paris)

**310 000 entrées à la
Bibliothèque Sainte-Geneviève**

2600 élèves Henri IV
du collège aux prépas

× 180 jours de présence,
cela représente 468 000 jeunes par an

40 000 étudiants
Paris 1 - Panthéon Sorbonne

60 000 habitants dans le 5^e

- NO - Sorbonne: 9 600 habitants
- NE - St Victor: 11 600
- SE - JdP: 19 000
- SO - Val de Grâce: 19 500

... et 2 bancs.



Le Collectif « Tous en place »

Une rencontre de savoir-faires



SURFACETOTALE
GRAPHIC DESIGN



innovation
urbaine et sociale

constructlab

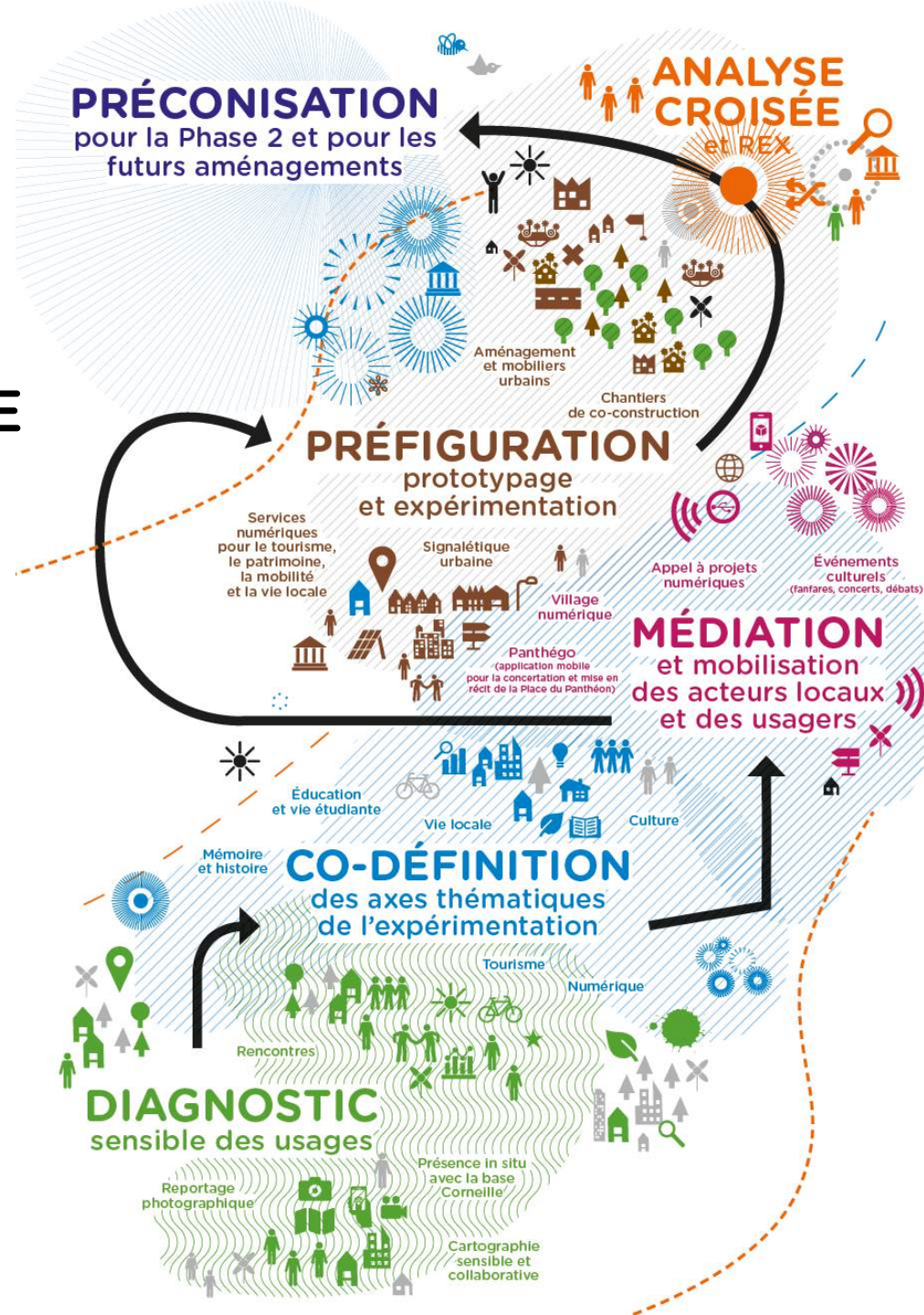
Une équipe aux compétences pluridisciplinaires :

Urbaniste, architecte, scénographe urbain,
graphiste, constructeur, anthropologue urbain, illustrateur,
spécialistes de la participation citoyenne, du numérique, de la
culture et du patrimoine



UNE METHODOLOGIE DE PROJET EN 3 PHASES

- > Diagnostic
- > Préfiguration
- > Préconisation



Mission de 6 mois
(juillet à décembre 2018)

PHASE 1 - DIAGNOSTIC

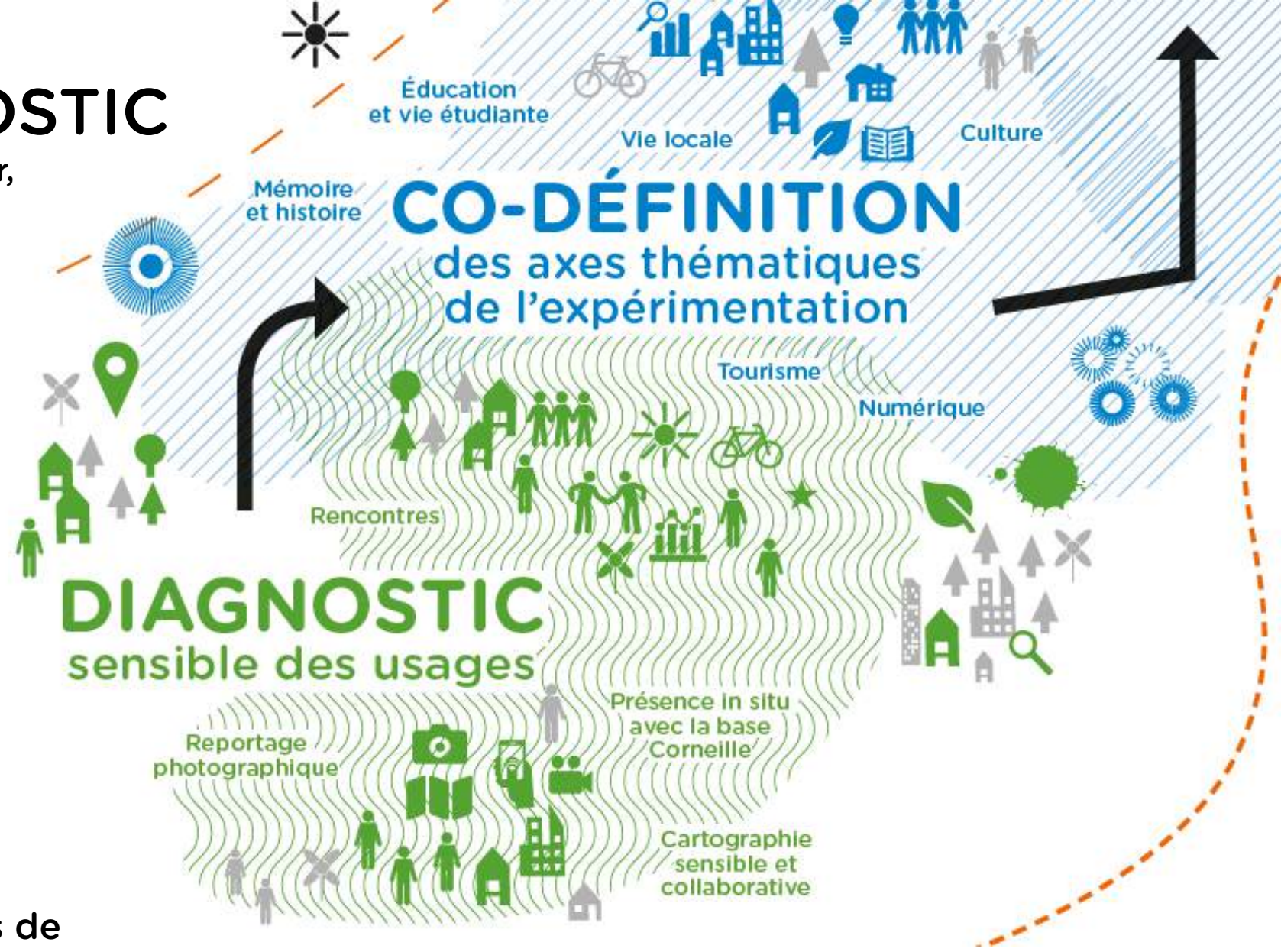
Arpenter, enquêter, observer, discuter, écouter pour capter les usages

> Première étape

- Customisation de la base de vie du projet
- Cartographie sensible et collaborative des usages
- Identification et rencontres avec les acteurs locaux

> Deuxième étape :

Définition des axes thématiques d'expérimentation et des scénarios de préfiguration à partir du diagnostic des usages



LA BASE DE VIE DU PROJET

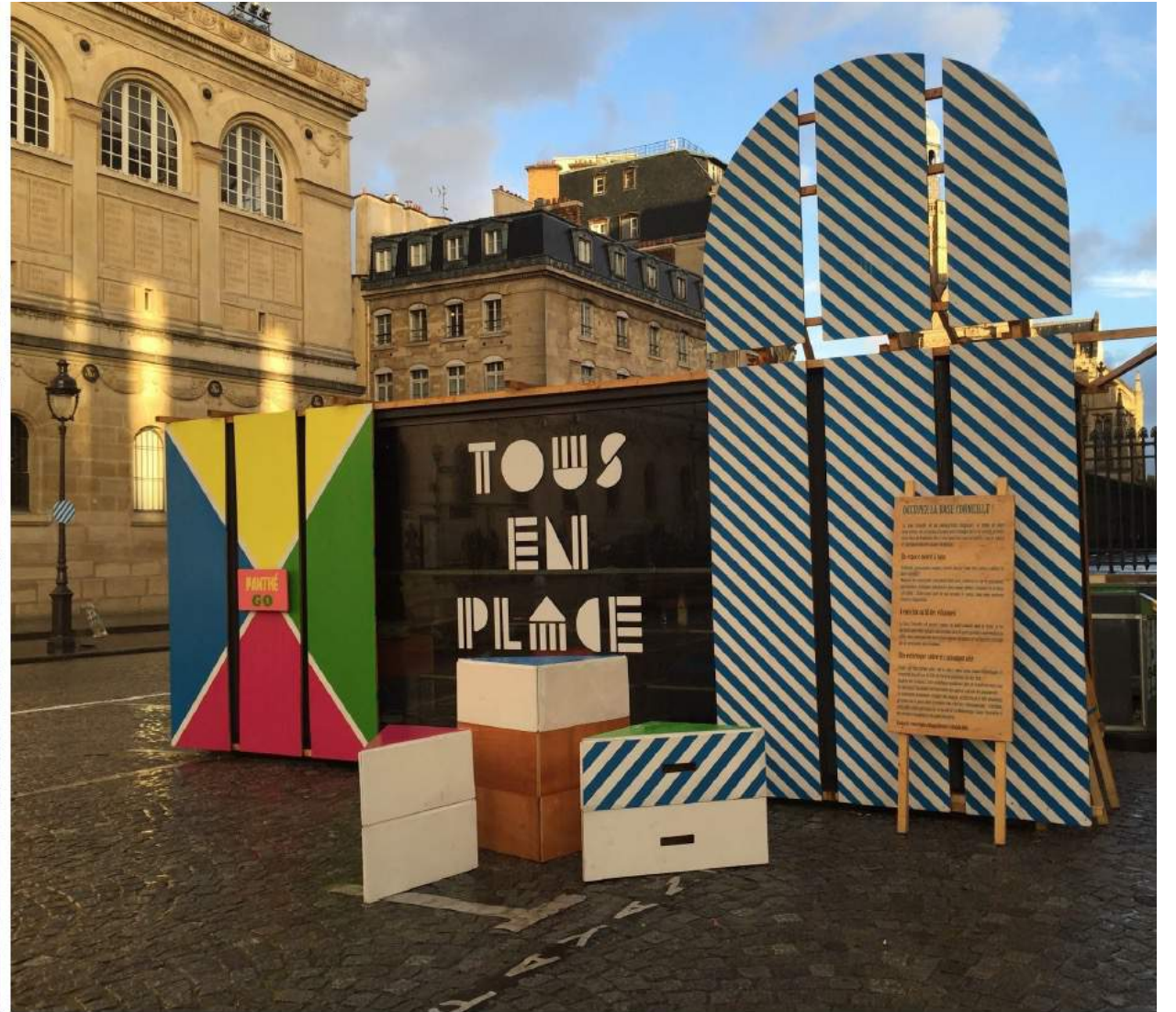
Chantier de co-construction
(Construct LAB et Surface Totale)

Objectifs :

- Faire signal pour être identifié sur le site
- Événementialiser la démarche pour mobiliser les habitants
- Initier la démarche de co-construction et d'implication des usagers
- Mettre en place une cohérence esthétique et graphique à notre intervention
- Immerger l'équipe projet sur le site



La Base Corneille - Mois d'aout 2016

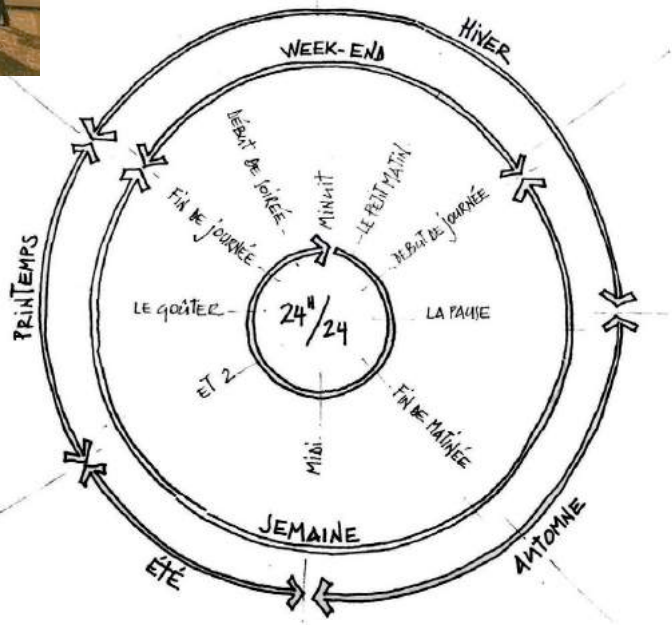


Un chantier de co-construction en 2 étapes de customisation

CARTOGRAPHIE DES USAGES

accueil des passants et collecte de données (300 personnes)

Observation :
toutes les heures de la journée
et en soirée (8h-23h)
de juillet à décembre



CHRONO URBANISME



**RAcontez-nous
votre place
du Panthéon !**

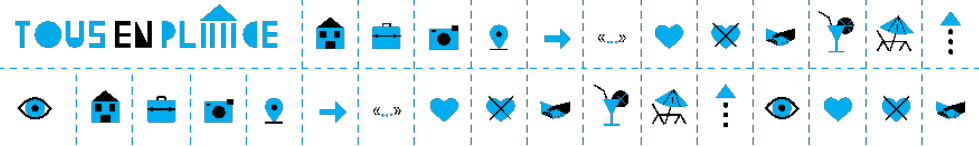
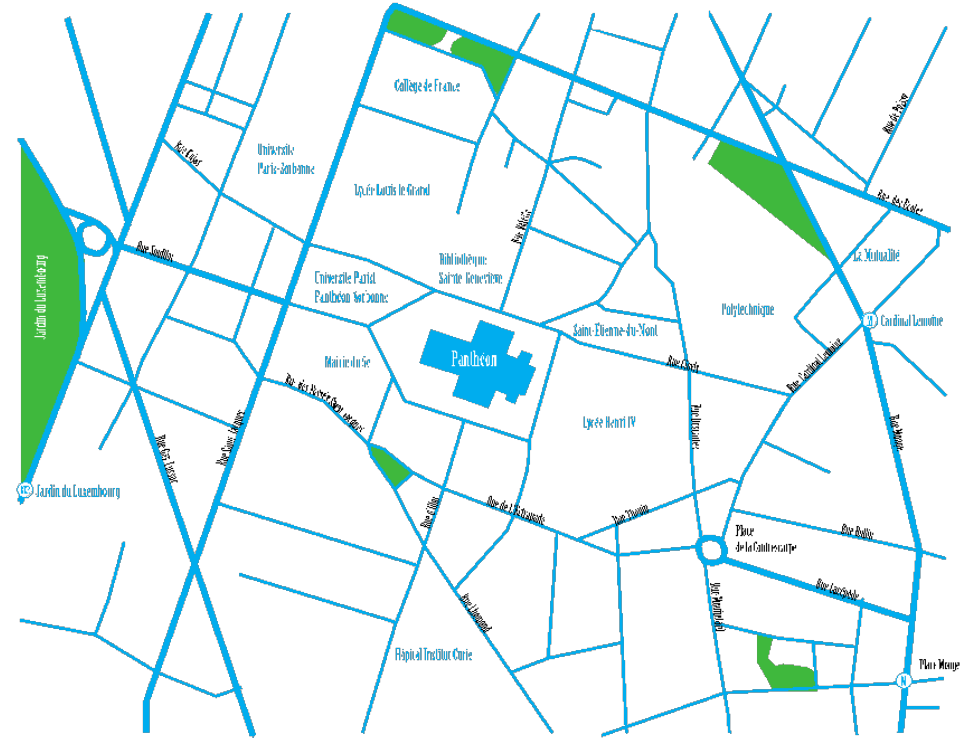


Bonjour ! Je m'appelle

- J'habite depuis ...
- Je travaille / étudie ...
- Je visite ...
- D'habitude, on se rencontre sur la place le(s) ...
- Je suis arrivé par là ...
- Pour moi, la place du Panthéon c'est ...
- Ce que j'aime sur la place c'est ...
- Ce que je n'aime pas sur la place c'est ...

**MES IDÉES POUR LA PLACE
DU PANTHÉON !**

- Se rencontrer ...
- Se divertir ...
- Se protéger ...
- Se déplacer ...
- Découvrir ...

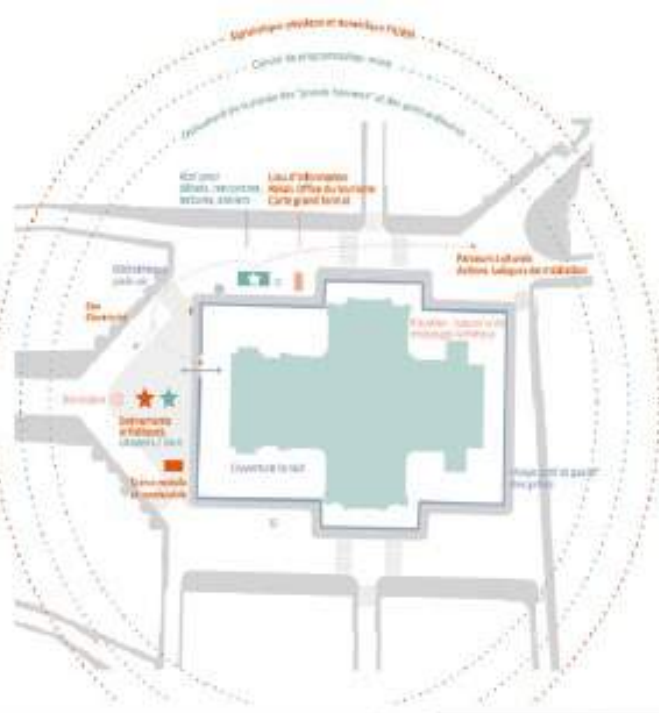


LES AXES THEMATIQUES A TESTER ISSUS DU DIAGNOSTIC

Des pistes de compromis à tester.
Cartographies des usages observés qu'il s'agira de faire cohabiter

Vie locale
habitante et
étudiante

Se reposer



Révéler le patrimoine
historique et
vivant



Se déplacer

PHASE 2 PREFIGURATION

Tester, expérimenter, activer

PRÉFIGURATION prototypage et expérimentation

Services numériques pour le tourisme, le patrimoine, la mobilité et la vie locale

Signalétique urbaine

Village numérique

Panthégo
(application mobile pour la concertation et mise en récit de la Place du Panthéon)

Appel à projets numériques

Événements culturels
(fanfares, concerts, débats)

MÉDIATION et mobilisation des acteurs locaux et des usagers

Éducation et vie étudiante

Vie locale

Culture

Aménagement et mobiliers urbains

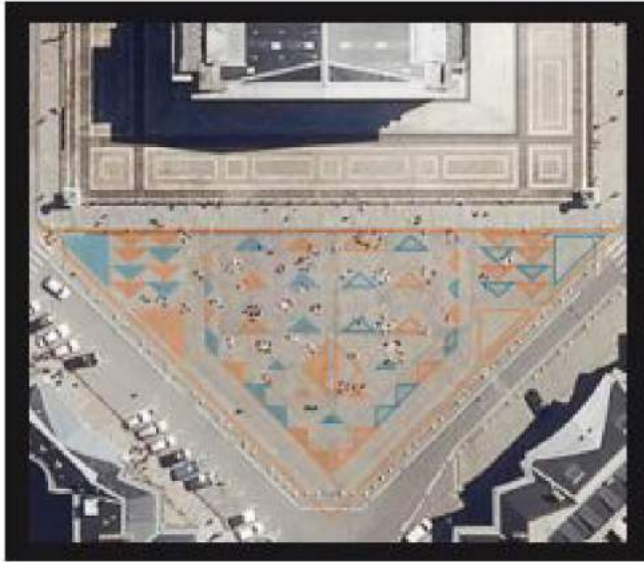
Chantiers de co-construction

TESTER ET EXPÉRIMENTER

- > Mobilier urbain
- > Signalétique
- > Services numériques



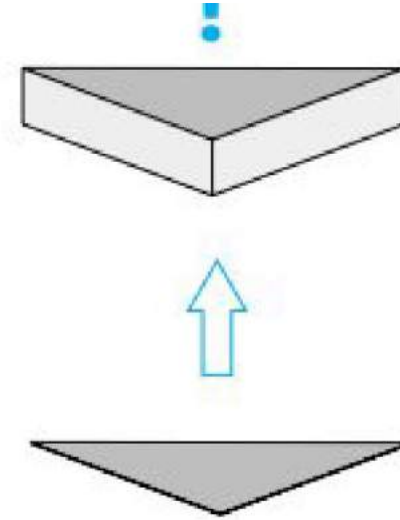
LE MOBILIER URBAIN



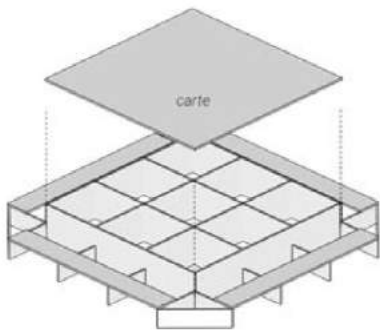
Dessin existant de l'espace public



Mise en valeur des formes angulaires

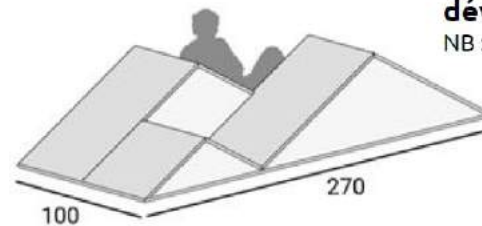


Formes triangulaires "extrudées"



S'appuyer sur un système historique et patrimonial pour développer les mobiliers

NB : la majorité des personnes interrogées ont découvert ces motifs au sol

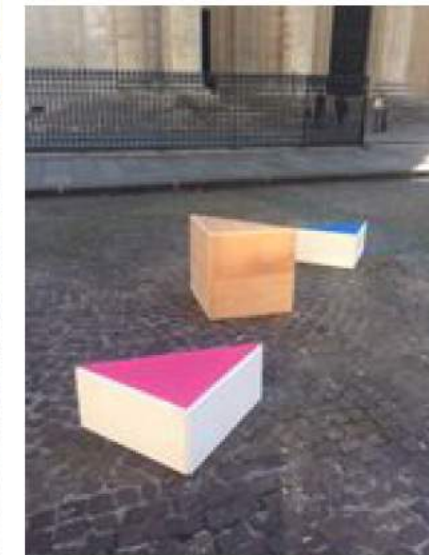


**Concept,
principe constructif, design et forme**

La table-scène



La causeuse détente



Les bancs-grille

Les causeuses actives

Les ExtruDés



©Mairie de Paris

LA TABLE SCENE





LA SIGNALÉTIQUE

S'informer, se cultiver et s'appropriier l'espace



Panthéon Invador

Points d'intérêt repérés sur la carte et logos affichés dans l'espace public



Typographie reprise sur les ExtruDés : une lettre sur chaque face pour inviter les passants à bouger les plots en composant des mots dans l'espace

INFORMATIONS PRATIQUES

S'informer sur la vie du quartier



MISE EN RECIT

Se cultiver



TRANSFORMATIONS URBAINES

S'approprier l'espace public



Marquage du périmètre d'expérimentation avec des panneaux hachurés pour matérialiser les zones de projet





LES SERVICES NUMERIQUES

Exploiter le potentiel du numérique pour la mise en récit de la place du Panthéon (histoire, vie locale, culture, tourisme et jeux urbains...)

Appel à projets auprès de startup pour le test d'applications numériques sur le site

TIMESCOPE → La réalité augmentée à 360° pour voyager dans le temps et redécouvrir la place et le monument.

ARTIPS → Une série de solutions physiques et média pour valoriser les grilles du Panthéon, optimiser l'attente devant la BSG et découvrir le quartier et son histoire.

URBIK → Borne phygitale connectée de diffusion de contenus numériques à destination des touristes.

1D LAB / DIVERCITIES → Une application de recommandations géolocalisées et personnalisées sous la forme de capsules culturelles.

URBAN EXPE / CART(O)GRAFF → Éditorialiser les données géolocalisées. Le tout sur une carte unique et unifiée.

INTUIT'ART → Dispositifs immersifs, indoor ou en plein air, via la réalité augmentée.



CINEMACITY
BALADES CINÉMA DANS PARIS

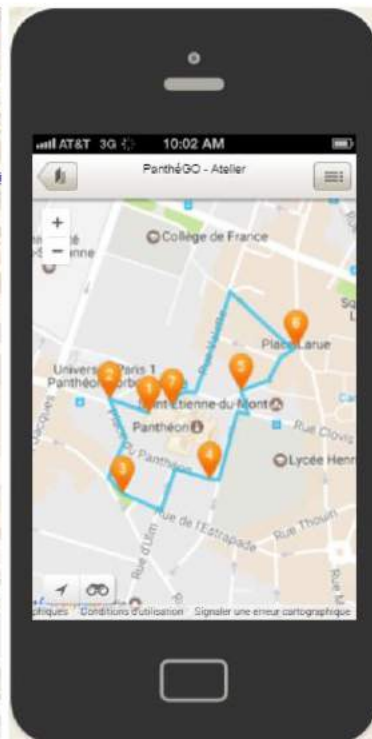
PANTHEGO

une application maison pour la mise en récit de la place
du Panthéon

(en lien avec les expérimentations sur la signalétique)

7 thématiques, 7 étapes, 7 ateliers avec les habitants
(travail sur les contenus et la scénarisation des parcours) :

Le Panthéon fait son cinéma / Les visages inconnus /
Trésors du Panthéon / Mystères et secrets du Panthéon /
Panthéon vivant et festif / Histoire urbaine / Place au jeu



MOBILISATION ET OBSERVATION PARTICIPANTE

Animer l'espace public avec une programmation adaptée



Animations

1. Ateliers avec des CM2
2. Fanfare les premiers dimanches du mois
3. Village et mise en récit numérique
4. Dens(C)ité, récolte d'histoires
5. Expositions temporaires
6. Workshop numérique en partenariat avec le Panthéon



(animations suite)



7. Atelier-Débat Artizen

8. Réunions des associations locales

9. Portes ouvertes, occupation libre à l'intérieur des grilles du Panthéon

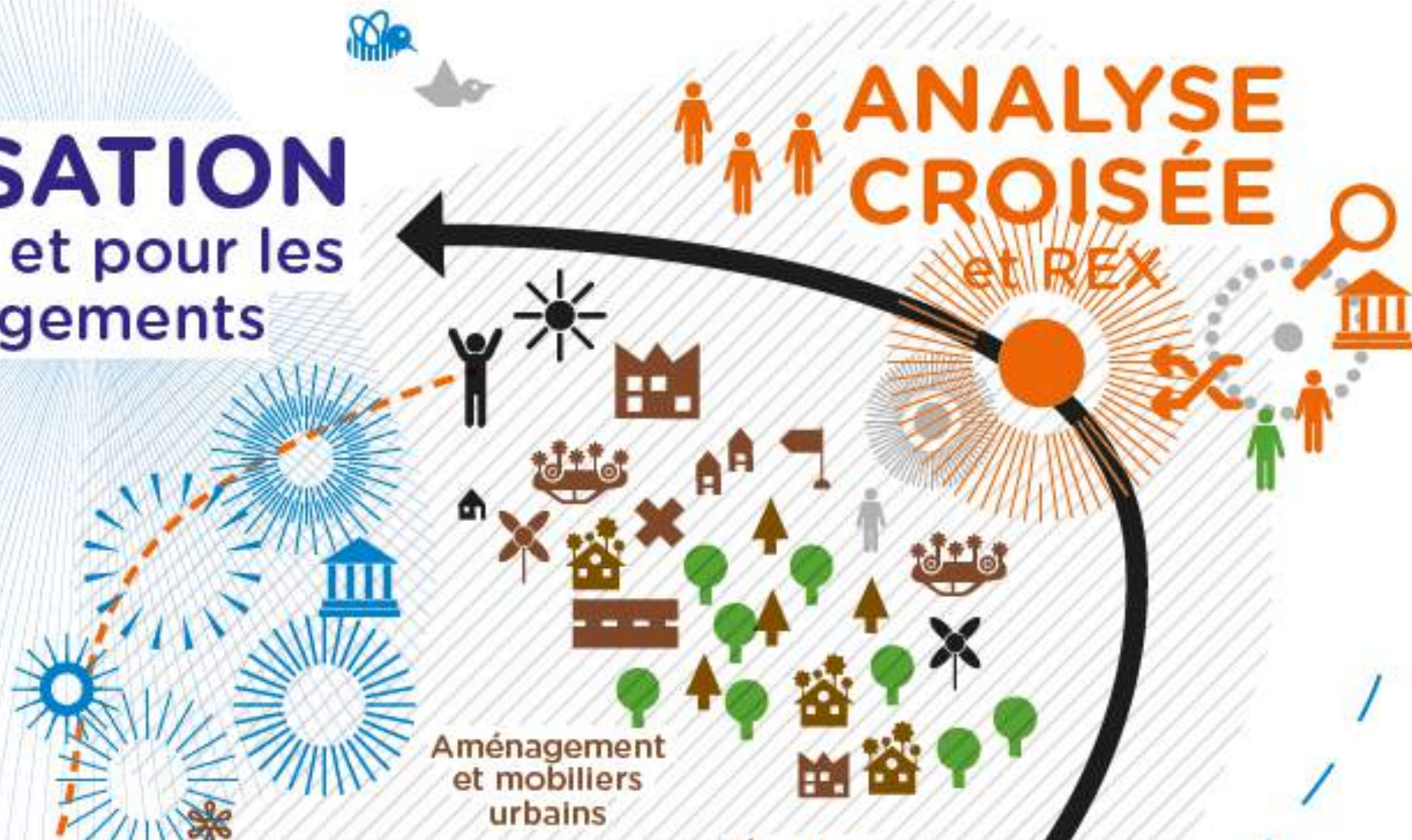
10. Chantier participatif pour coconstruire du mobilier temporaire

11. Happy Soupe

12. Test d'une mise en récit numérique

PHASE 3 PRECONISATION

PRÉCONISATION
pour la Phase 2 et pour les
futurs aménagements



Synthèse programmatique

DES LIEUX DE VIE
Des aménagements plus fixes de l'eau potable un kiosque connecté point d'information et de partage circulation apaisée

UN ESPACE PARTAGÉ
Cohérent avec l'environnement Lycée, Église, restauration (le Picard?)

Franchir les grilles

UN PLATEAU LIBRE ET CAPABLE
Une symétrie à préserver
Installations temporaires
Équipement scénographique
Assises mobiles
Valorisation des façades qui sont éteintes la nuit
Mise en valeur du monument

Ne pas déséquilibrer les rives nord et sud

PLACE AUX ENFANTS
Si ce n'est des aménagements (jeux, agrès de sport...) au moins un espace sécurisé et moins de barrières

LES AMENAGEMENTS DEFINITIFS (Collectifs Les Monumentales)



**Téléchargez le document
de restitution de la
mission dans sa version
complète.**



contact@dedale.info

www.dedale.info



EXEMPLE DE PROJET

Montréal, Place des Fleurs-de-Macadam

Aménagement transitoire d'une place publique, Paysage tactique



1939



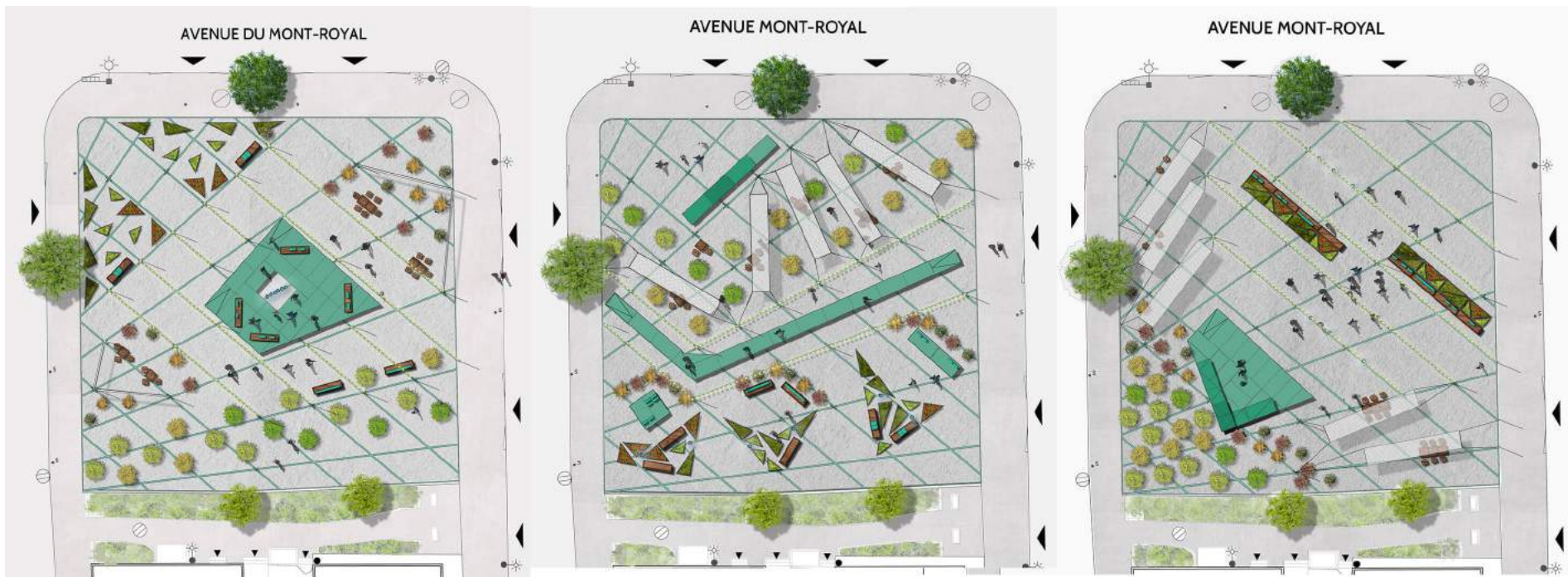
Dans les années 1950



Aménagement temporaire en
attente du projet permanent

Place Fleurs-de- Macadam Les objectifs

- Espace de convivialité animé
- Espace de nature en ville
- Espace résilient : gestion responsable des eaux de pluie à travers un aménagement résilient (plan d'adaptation et de lutte aux changements climatiques (PALCC) de la Ville de Montréal)



La place s'organise autour d'une trame au sol, support d'une gamme de **moblier urbain modulable** dont la configuration évolue à chaque scénario

Place Fleurs-de- Macadam Les objectifs

Aménagement d'une place publique transitoire

Sur la base d'une consultation citoyenne, trois scénarios d'aménagement sont testés (chacun pendant 1 mois) à l'été 2018 autour de 3 thématiques **se rencontrer, faire une pause, se cultiver**

Place Fleurs-de- Macadam L'approche tactique

- Participation des citoyens au programme de la place, à la création du mobilier et à la toponymie
- Création d'un principe réutilisable pour les quatre aménagements temporaires
- Végétalisation de 45% de la surface anciennement minéral
- Réappropriation citoyenne d'un territoire longtemps accaparé par l'automobile



Place Fleurs-de- Macadam L'approche tactique

- Des ateliers participatifs (de tissage, de peinture et de toponymie)
- Des phases d'évaluation (sondages, time-lapse, entrevues) permettent de bonifier l'un après l'autre les scénarios grâce à l'apport des citoyens
- Un rapport de recommandations, faisant la synthèse de l'expérience du projet temporaire est produit pour guider l'aménagement



Place Fleurs-de- Macadam L'approche tactique

Après trois années
d'expérimentation, Le
Plateau-Mont-Royal
aménage la place des
Fleurs-de-Macadam
pour en faire une
place
multifonctionnelle
inondable



EXEMPLE DE PROJET

Ville de Tours

Réseau cyclable transitoire post confinement

Extrait Études de cas et analyse multicritère : AMÉNAGEMENTS URBAINS TEMPORAIRES DES ESPACES PUBLICS
Rapport « flash » - L'institut Paris Région / ADEME



Tours

Projet et contexte

Source : L'Institut Paris Région et ADEME

Dispositif transitoire, pour répondre à la distanciation induite par la crise sanitaire, pour piétons et cyclistes.



Pont d'Arcole, Tours ; Crédit : Fabrice Houllier, Tours.

Contexte

Confinement – entre-deux-tours électoral excellent portage politique

Temporalité et phasage

Temporaire – voué à se pérenniser.

4 phases d'aménagements réalisés, lancement d'une 5^{ème}

Acteurs

Métropole de Tours – Service technique Mobilité

Partenaires

Associations locales + Agence d'Urbanisme de l'Agglomération de Tours

Échelle territoriale du projet

Sur la Métropole de Tours mais majoritairement sur la ville de Tours

Inscription stratégique

Plan Vélo pour 2030

Tours

Enseignements

Source : L'Institut Paris Région et ADEME

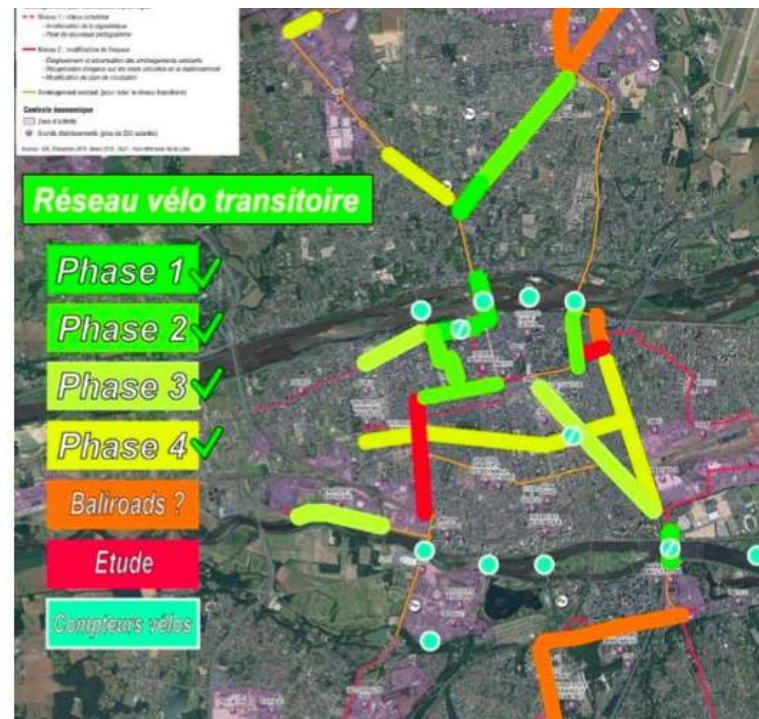
- Une « impulsion pour la suite » et un « renouveau » dans la mise en place de projets qui ne sortaient pas
- Passage rapide de la planification à l'exécution
- L'urbanisme tactique permet de tester des aménagements de voiries.



Rue des Tanneurs, Tours ; Crédit : Fabrice Houllier, Tours.



Ison, Tours, Crédit : Fabrice Houllier, Tours.



Pont Wilson, Tours ; Crédit : Fabrice Houllier, Tours.

EXEMPLE DE PROJET

Ville de Montreuil (93)

La Croix de Chavaux

& Petits Espaces Publics Autrement

Extrait Études de cas et analyse multicritère : AMÉNAGEMENTS URBAINS TEMPORAIRES DES ESPACES PUBLICS
Rapport « flash » - L'institut Paris Région / ADEME

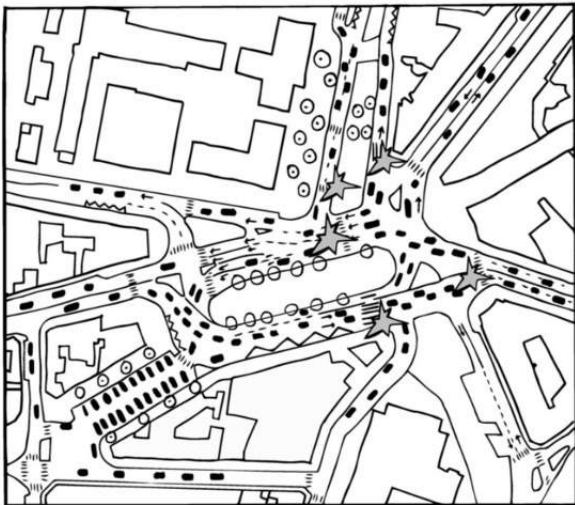


Montreuil, Croix de Chavaux Projet et contexte

Source : L'Institut Paris Région et ADEME

Projet urbain participatif de transformation de la Croix de Chavaux :

« du parking à la place »



La Croix de Chavaux, un « vaste carrefour routier difficilement franchissable ».
Crédit : 'ANYOJI BELTRANDO architectes et urbanistes'

Contexte

En 2016, la Croix de Chavaux est un « vaste carrefour routier difficilement franchissable »

Temporalité et phasage

Du temporaire au pérenne

Phase d'étude et de diagnostic pour le Plan guide urbain participatif : 2016 à 2018.

2 phases d'expérimentation : Eté 2017 et 2018

Aménagements définitifs : Eté 2019 :

La nouvelle place est inaugurée en juillet 2019.

Acteurs

Maîtrise d'ouvrage : ville de Montreuil ; maîtrise d'œuvre : Anyoji Beltrando + Ville Ouverte + Paul Greene (paysagistes) ; OTCI VRD

Inscription stratégique

Plan guide urbain participatif lancé par la ville de Montreuil pour la mutation de la Croix de Chavaux

Dispositif PEPA (Petites Espaces Publics Autrement)

Montreuil, Croix de Chavaux Objectifs

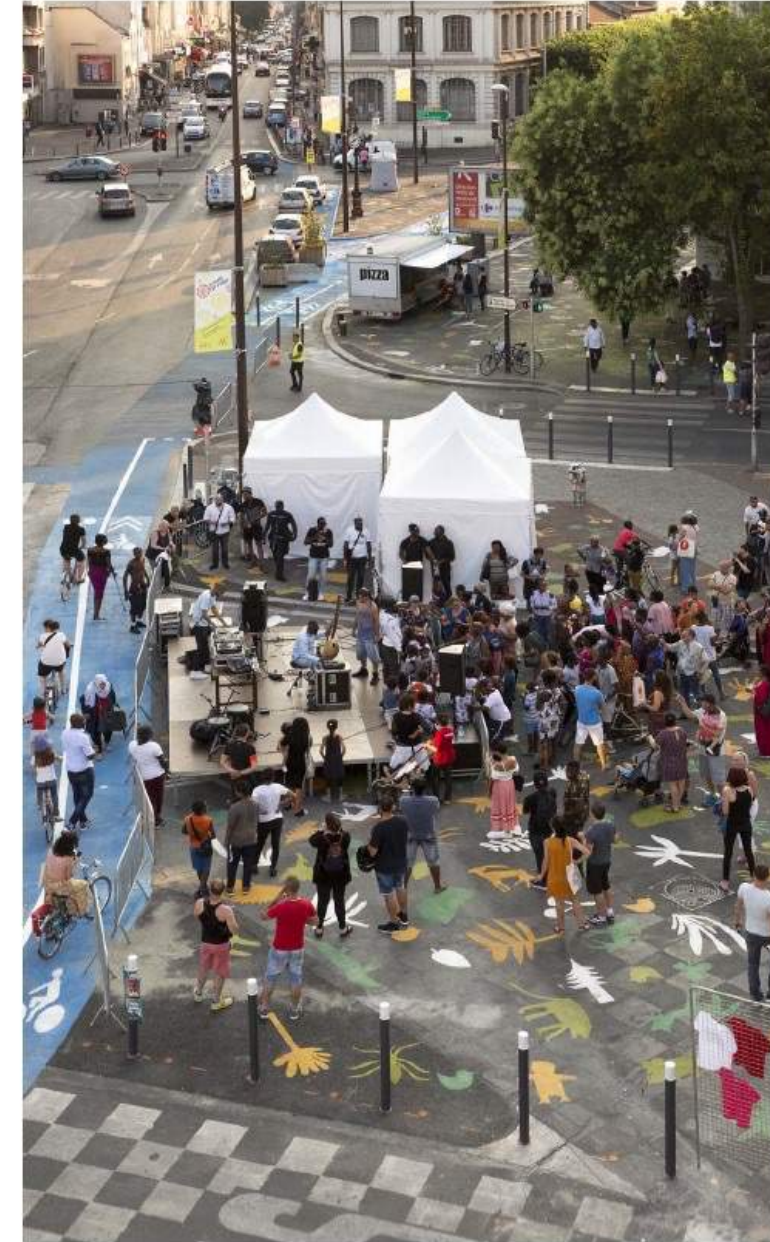
Source : L'Institut Paris Région et ADEME

- "faire place" : libérer de l'espace routier pour le redonner aux piétons et aux mobilités actives
- Faire un projet économe (conservation par exemple de certains fils d'eau, trottoirs ou réseau d'assainissement)
- Transformer par les usages en testant
- Faire une transformation légère faite pour durer



Montreuil, Croix de Chavaux Objectifs

Source : L'Institut Paris Région et ADEME



Montreuil, Croix de Chavaux Impacts

Source : L'Institut Paris Région et ADEME

- Atténuation de l'emprise automobile dans le quartier
- Réinvestissement de l'espace public en transformant sa vocation et son appropriation
- Affirmer l'identité artistique de la ville
- Ouverture du centre commercial à maîtrise son environnement

Le résultat après les travaux d'aménagements



Dispositif PEPA La méthode

- Acuponcture urbaine
- Réaliser des aménagements simples et peu coûteux qui changent le visage et les usages d'un lieu.
- De 2013 à aujourd'hui, 30 sites ont été aménagés suivant cette méthode sur la ville de Montreuil.





Dispositif PEPA La méthode

- **Quels espaces ?** La rue, les trottoirs, les carrefours, les passages piétons font partie de ces petits espaces publics qui concentrent la vie et l'animation du quartier
- **Quels objectifs ?** Mettre fin aux trottoirs trop étroits et encombrés, à l'omniprésence des voitures au détriment de l'humain et de remplacer à terme le mobilier urbain vieillissant

EXEMPLE DE PROJET

Rues aux enfants Rues pour tous

RUES AUX ENFANTS

Principe

- **Fermeture temporaire d'une voirie le temps d'un événement participatif** pour que les enfants puissent jouer librement sur toute sa largeur en toute sécurité
- Installation d'infrastructures temporaires
- Organisation d'animations
- Accès véhicules à moteur réservé aux résidents



RUES AUX ENFANTS

Objectifs

- Reconquérir l'espace public pour tous
- Promouvoir les modes actifs (marche, vélo, roller...)
- Encourager l'expression des habitants, jeunes et adultes, en ce qui concerne la gestion et le devenir de leur environnement quotidien
- Tester des aménagements éphémères en vue de la piétonisation d'une rue



Chenove (Côte-d'Or, 14 000 habitants)



Elbeuf (Seine-Maritime, 16 500 habitants)



Bordeaux



CREPAQ

Centre Ressource d'Ecologie Pédagogique d'Aquitaine
association d'éducation populaire pour la transition écologique



RUE DES DOUVES
33000 BORDEAUX
17 MAI 2017
DE 14H À 18H

RUE AUX ENFANTS

BORDEAUX



BORDEAUX
MÉTROPOLE

Strasbourg

DES ENFANTS
PIETONNE
ACCÈS INTERDIT
SAUF RIVERAINS



Aujourd'hui la rue est piétonisée :

Rue du Jeu-des-Enfants





Mémo pratique pour alimenter le temps d'échange

MÉMO PRATIQUE

Les paramètres à définir

PORTAGE
DU PROJET

DESIGN

GOUVERNANCE
& GESTION

BUDGET

CALENDRIER
& TEMPORALITÉ

CONTRAINTES TECHNIQUES
& JURIDIQUES

MODALITÉS DE FABRICATION
DES AMÉNAGEMENTS

FONCTIONNALITÉS

IMPLANTATION
& ENVIRONNEMENT



MÉMO PRATIQUE

Les conditions de réussite

FAIRE VIVRE LA DÉMARCHE

Prévoir une animation tout au long du processus et événementialiser la démarche pour favoriser la participation et éviter les dégradations

MOBILISER UNE ÉQUIPE PLURIDISCIPLINAIRE

Urbaniste, architecte, designer, constructeur, spécialistes de la participation citoyenne

GOUVERNANCE

Coordonner toutes les échelles de gouvernance et mobiliser les services techniques supports

FINANCER LA DÉMARCHE

Ne pas sous dimensionner les moyens pour garantir la réussite et la qualité de la démarche

EVALUER LA DÉMARCHE

Définir un protocole permettant un retour d'expérience

PRÉPARER LA DÉMARCHE

Diagnostic, concertation, médiation, mobilisation



PENSER GLOBALEMENT

Intégrer expérimentations et projet d'aménagement

DÉFINIR UNE TEMPORALITÉ ADAPTÉE

Ne pas créer de temps morts et expérimenter sur une durée acceptable pour les usagers

METTRE LES USAGERS AU CŒUR DE LA DÉMARCHE

S'inscrire dans des démarches de co-conception et co-construction

S'APPUYER SUR LES ACTEURS LOCAUX

Mobiliser et impliquer les associations, commerçants...

VEILLER À LA QUALITÉ DES AMÉNAGEMENTS

Penser design et qualité pour favoriser l'acceptabilité (attention à l'esthétique *low cost*)

Merci pour votre attention !

CONTACT

Stéphane Cagnot

Directeur

direction@dedale.info

Julien Brouillard

Directeur de projets

julien.brouillard@dedale.info

www.dedale.info



innovation
urbaine et sociale