

Le Baccharis du littoral aux marais de Brière, retour d'expériences sur douze années de lutte

**Jean-Patrice DAMIEN, P n r de Brière
Philippe DELLA VALLE, CAP Atlantique**

**Journée technique sur les plantes invasives terrestres
3 mai 2012**



Une origine déjà ancienne

- Présence attestée en presqu'île de Guérande dès 1915, utilisé à des fins ornementales dans les jardins privés et publics
- Colonisation des marais salants accentuée par la déprise salicole de la deuxième moitié du XXe Siècle et le recul de l'agriculture en bordure du littoral

Une origine déjà ancienne



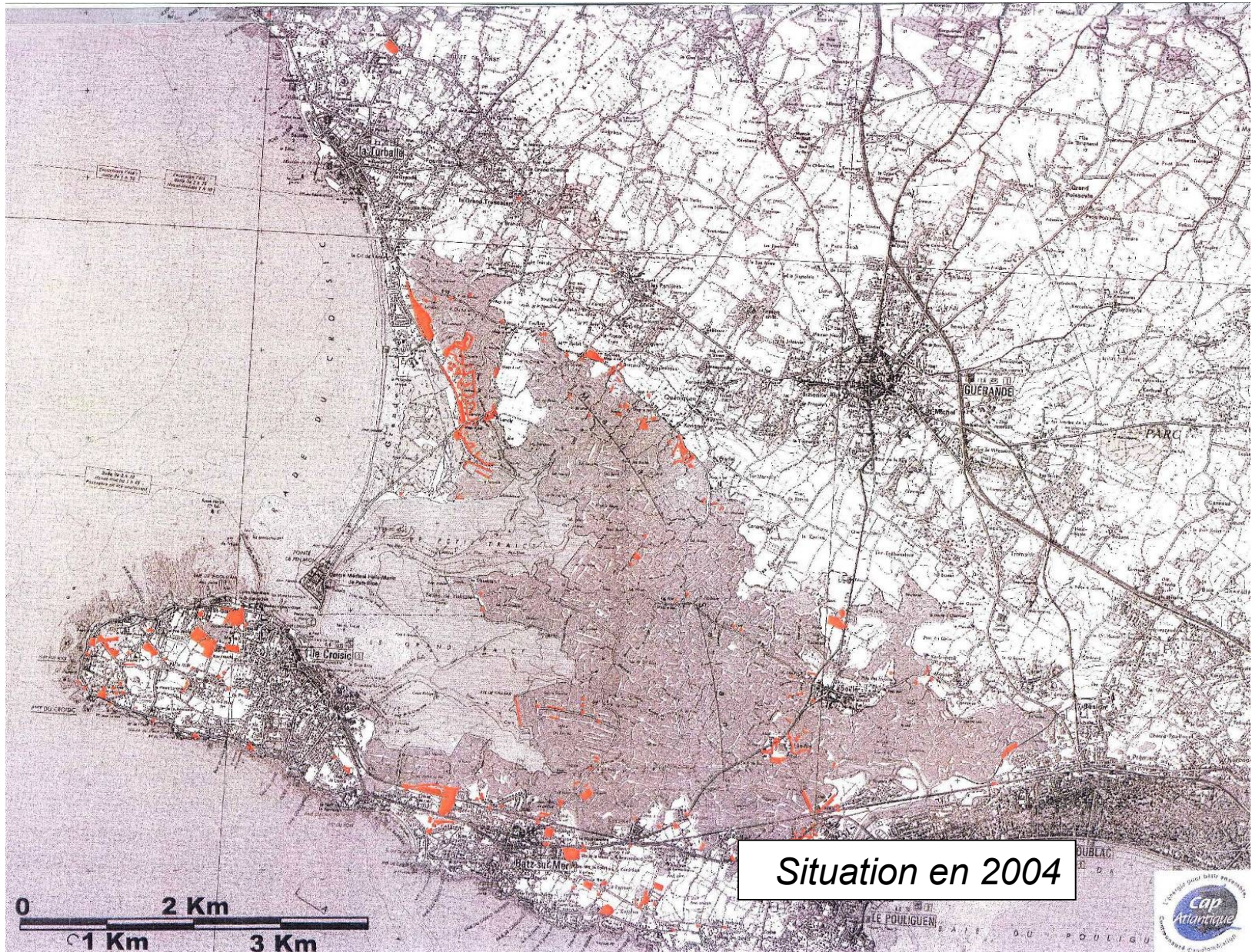
Une saline abandonnée colonisée par le Baccharis à Mesquer

Une origine déjà ancienne



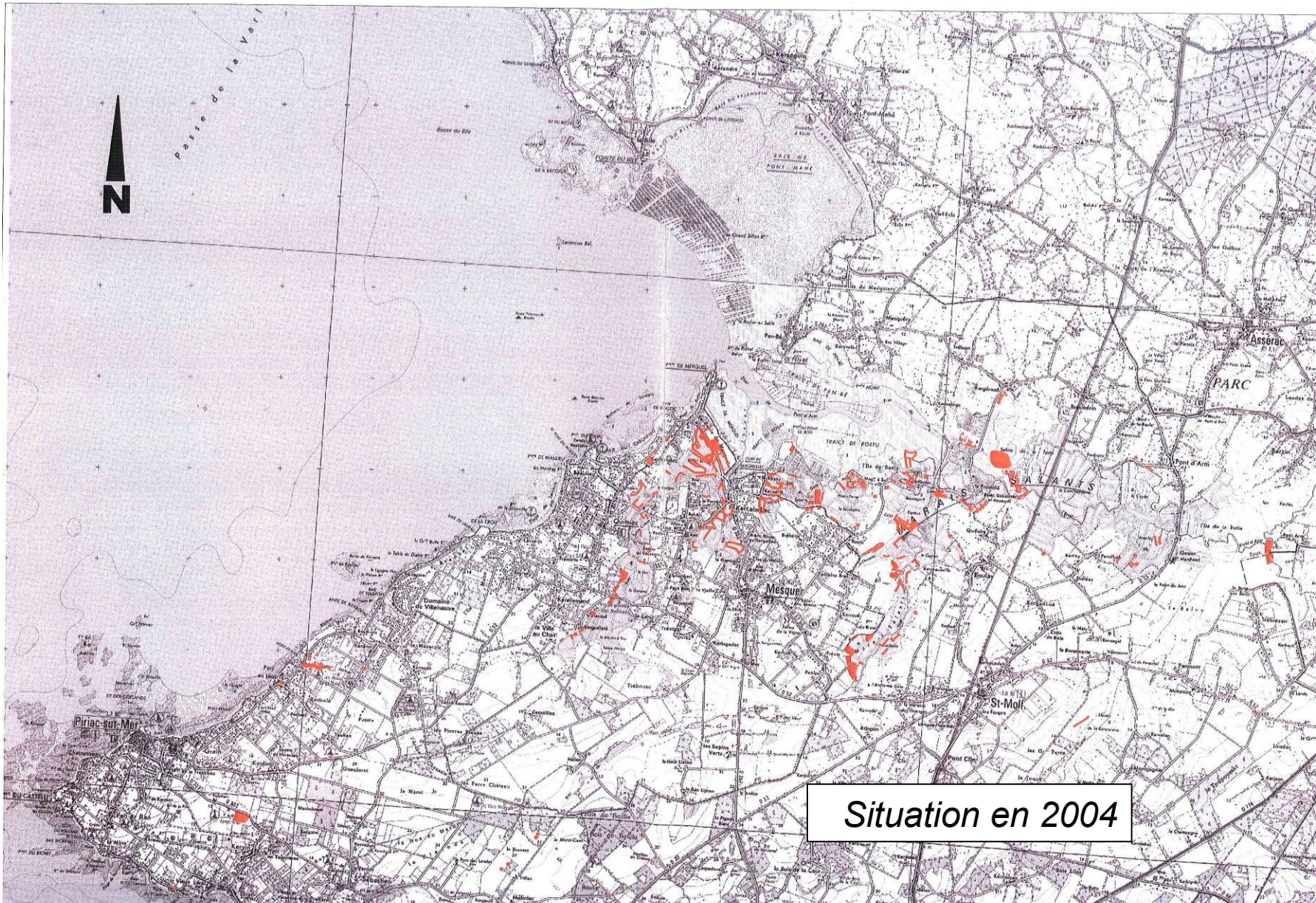
Baccharis chez un particulier au Pouliguen

Une origine déjà ancienne



Situation en 2004

Une origine déjà ancienne



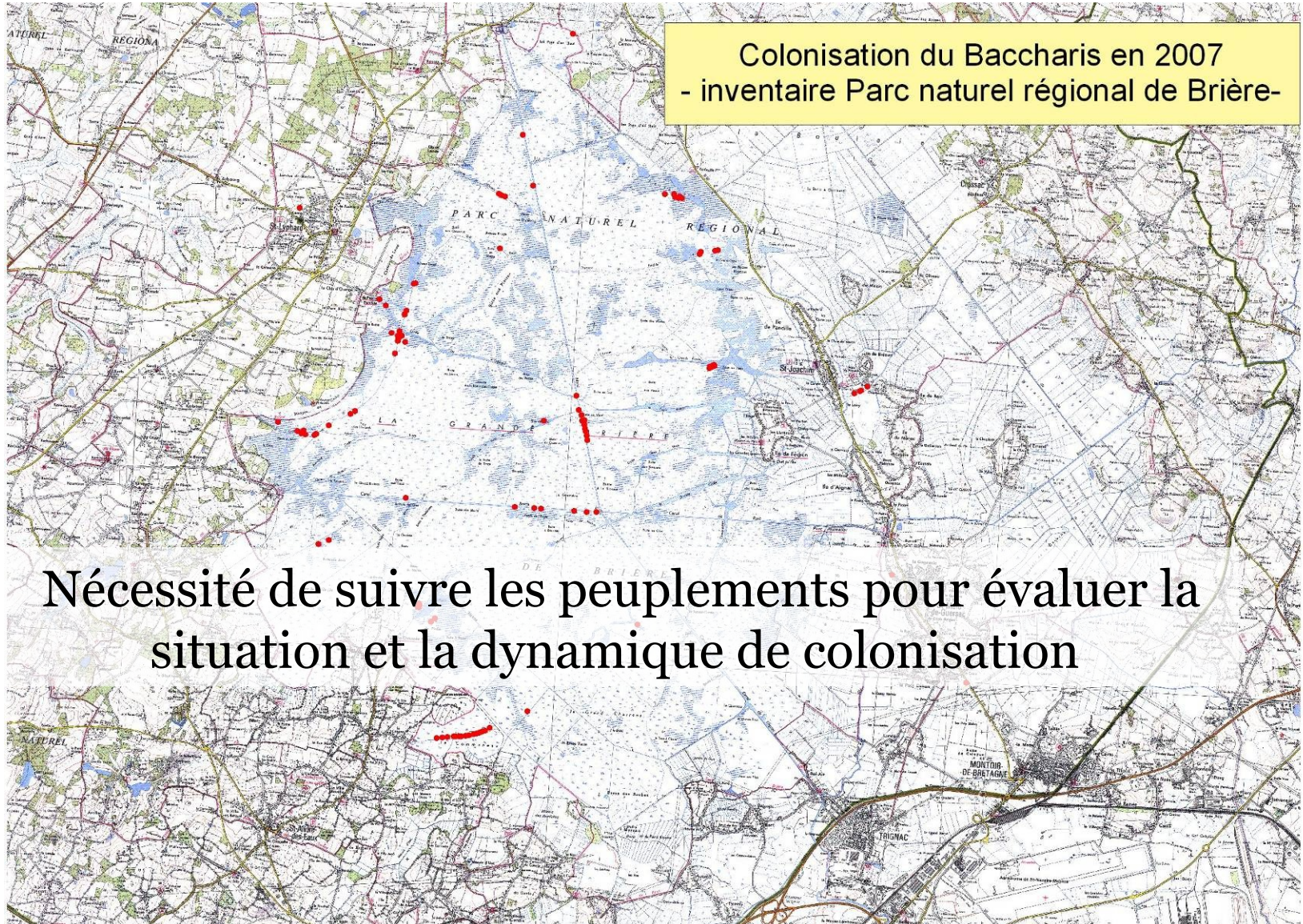
Situation en 2004

Une origine déjà ancienne mais une dispersion actuelle



Une colonisation en cours

Colonisation du Baccharis en 2007
- inventaire Parc naturel régional de Brière-



Nécessité de suivre les peuplements pour évaluer la situation et la dynamique de colonisation

Des problématiques multiples

- Banalisation des végétations remarquables (prés salés, prairies humides, tourbières, dunes, roselières..) et dégradation de sites de nidification des laro-limicoles sur le littoral
- Impact sur la production salicole (réduction de l'évaporation, « pollution » du produit fini...)
- Fermeture des paysages et entrave à la circulation

Des problématiques multiples



Un talus de vaseière fermé par la Baccharis à La Turballe

Diverses méthodes de lutte

- **Expertise de la lutte (Cap Atlantique):**
 - Recherche de méthodes efficaces avec l'appui du SRPV
 - Suivi botanique des stations traitées pendant 3 ans par le CBN Brest
- sensibilisation
 - Eviter des introductions supplémentaires et faire adhérer à la lutte en l'absence de lutte obligatoire

Diverses méthodes de lutte

- Immersion marine
 - Sur les marais salants abandonnés

- Inondation prolongée
 - 2001 crue trentenaire: observation d'une importante mortalité en Brière



Diverses méthodes de lutte

- Coupe, pâturage, brûlage et arrachage



Diverses méthodes de lutte

- Dévitalisation chimique (tordon 22K) des souches
 - En milieu dunaire, en zones bocagères et en Brière



- Sur les gros arbustes (sup à 1,80 m env.)
- Sous réserve autorisation préfectorale

stratégies d'intervention sur un territoire anciennement colonisé Cap Atlantique

- Depuis 1999, deux stratégies ont été développées:
 - **Sur les zones faiblement colonisées**, CAP Atlantique ont incité les paludiers à lutter contre l'espèce sur les talus de marais salants (via les OLAE et CAD depuis 2001)
 - **Sur les zones fortement colonisées**, intervention de CAP Atlantique depuis 2005 sur les sites à enjeu écologique fort et pour reculer le front de colonisation du bocage

stratégies d'intervention sur un territoire anciennement colonisé Cap Atlantique

- L'intervention des exploitants consiste en différentes opérations:
 - Arrachage individuel des jeunes pieds sur les talus de salines exploitées
 - Organisation de chantiers collectifs de coupe de « vieux pieds » sur les zones incultes
- Ces opérations ont été rendues obligatoires dès 2001 dans les contrats agro-environnementaux
 - plus de 5000 heures de travail effectuées

stratégies d'intervention sur un territoire anciennement colonisé

Cap Atlantique

- L'intervention de Cap Atlantique:
 - Etat des lieux en 1999 et 2004
 - Depuis 2005, coupe et dévitalisation des stations (hors marais salants) (10 à 15 000 euros annuels)
- En parallèle, édition et diffusion de documents de sensibilisation du public

stratégies d'intervention sur un territoire nouvellement colonisé

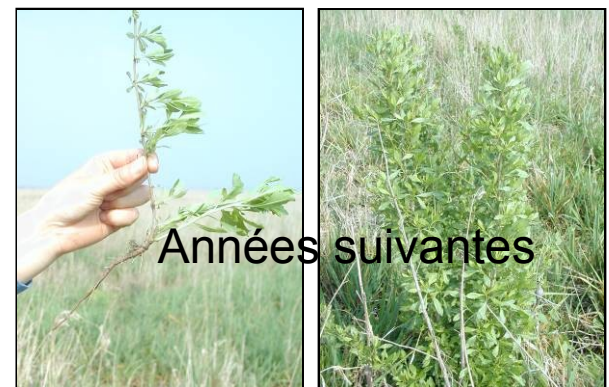
Pnr Brière

- 2006 : Alerte du gestionnaire par le Parc
- Intégration du Baccharis dans la veille plantes invasives
- 2007 : première intervention par le Syndicat de marais. Lutte intensive :arrachage et coupe-dévitalisation
 - **Abaisser rapidement les populations**
 - **Réduire la dispersion de graines (gros arbustes)**
- 2008, 2009, 2010.... Maintien du contrôle par arrachage manuel uniquement
 - **Contrôle germinations sur foyers anciens**
 - **Élimination nouvelles implantations**

stratégies d'intervention sur un territoire nouvellement colonisé

Pnr Brière

année	Arbustes éliminés	type d'arbustes
2007	4696	Gros et petits
2008	5731	Petits issus germinations anciens foyers
2009	395	Petits issus de nouveaux foyers
2010	3027	Petits issus germinations anciens foyers et nouveaux
2010	1 728	Petits issus germinations anciens foyers et nouveaux



Chantiers intégrant en 2011, le Crezh Brière-Brivet, (Agence de l'eau)

Trucs et astuces



Pluri annualité du contrôle

- Coupe-Dévitualisation



Un an après



Pluri annualité du contrôle

- banque de graines
 - Dévitalisation en descente de sève
 - Accumulation sous bosquet d'arbuste



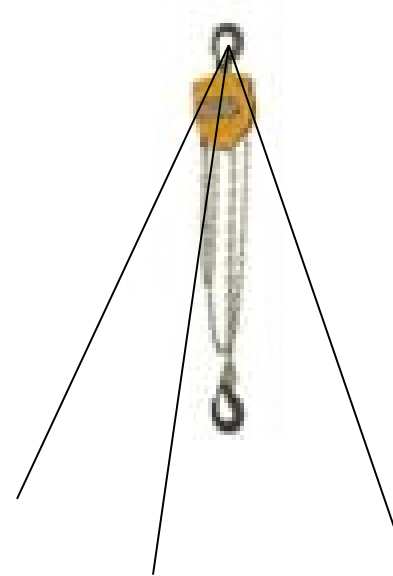
Penser à...

- Arrachage manuel et plus....



Penser à...

- Arrachage manuel et plus....



Penser à...

- Programmer en fonction végétation
 - Arrachage: toute l'année



- Dévitalisation: descente de sève

Penser aux demandes d'autorisation...



Penser à...

- Devenir des arbustes arrachés & coupés

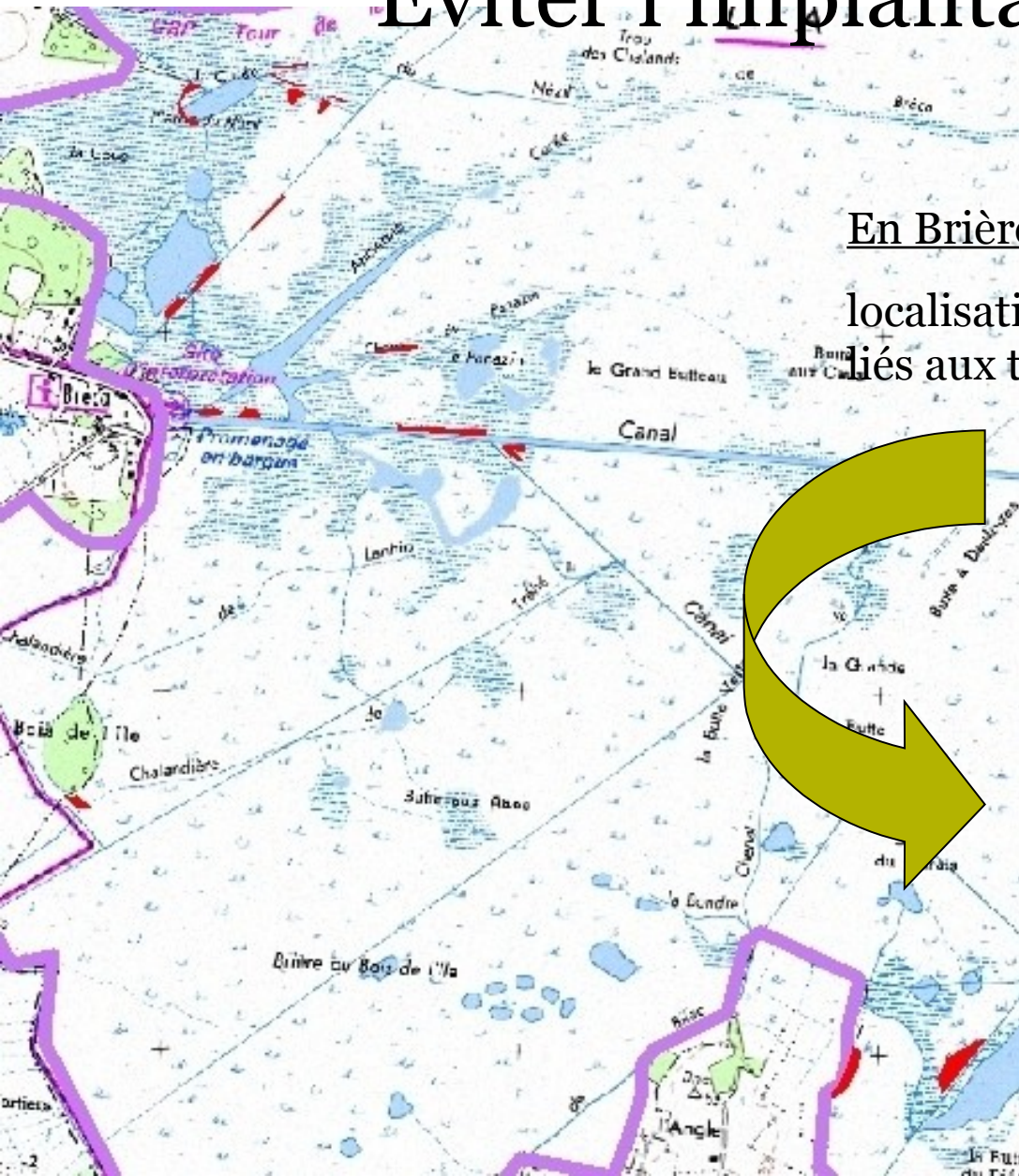
– export



– ou pas



Eviter l'implantation du Baccharis ?



En Brière:

localisation des foyers sur espaces remaniés liés aux travaux de curage.

- exhaussement du niveau du sol
- réduction du couvert végétal

-Le non dépôt ou la limitation de hauteur des déblais

-la reconstitution rapide du couvert végétal

Deux alternatives...à tester

Mais encore de nombreuses limites

- L'espèce s'adapte dorénavant aux milieux bocagers et des marais doux
- L'espèce est encore en vente libre et n'a pas de statut nuisible ou de lutte obligatoire
- Le foncier limite fortement les possibilités d'interventions (terrains privés)
- Les financements divers obtenus entre 2005 et 2009 (région, CG 44, Europe, Agence de l'Eau) ne sont plus mobilisables en dehors de programmes spécifiques (CREZH...)
- Et bien entendu, les budgets ne sont pas extensibles
- Par contre, la liste des espèces invasives l'est...

Vous remerciant de votre
attention



Crédit photos: P. Della Valle-Cap Atlantique et J.P. Damien-Parc naturel régional de Brière